

# HASAN RASTGELDİ'NİN GÖBEKLİTEPE TEMALI RESİMLERİNDE MALZEME ÇEŞİTLİLİĞİ VE ÇOK KATMANLI DOKU

## Hande RASTGELDİ

Öğr. Gör. Akdeniz Üniversitesi Güzel Sanatlar Fakültesi, Resim Bölümü, e-posta: nhander@gmail.com, ORCID: 0009-0005-0545-5607

## Semih BÜYÜKKOL

Doç. Dr. Akdeniz Üniversitesi Güzel Sanatlar Fakültesi, Resim Bölümü, e-posta: semihbuyukkol@gmail.com, ORCID: 0000-0003-0530-9931

Rastgeldi, Hande ve Semih Büyükkol. "Hasan Rastgeldi'nin Göbeklitepe Temalı Resimlerinde Malzeme Çeşitliliği ve Çok Katmanlı Doku". idil, 117 (2025/2): s. 257-270. doi: 10.7816/idil-14-117-06

## ÖZ

İnsanlık tarihi boyunca toplumsal yaşamda meydana gelen kültürel, ekonomik ve teknolojik gelişimlere bağlı olarak sanatçıların eserlerinde tercih ettiği konu ve malzemelerin de şekillenerek geliştiği görülmektedir. Günümüzde her alanda yaşanan hızlı değişim ve dönüşüm, sanatçıyı da derinden etkilemiş, bu etki sanatçının yenilenme ve yenilik isteği doğrultusunda eserlerinde kullandığı malzeme ve tekniklere de yansıyor, en az resmin konusu kadar farklı ifade biçimlerini oluşturmasında önemli bir etken olmuştur. Bu çalışmanın temel amacı; sanatçı Hasan Rastgeldi'nin altmış yıllık deneyimiyle geliştirip, zenginleştirdiği tekniğini, malzeme çeşitlerini ve yüzeyde oluşturduğu çok katmanlı dokularını inceleyerek, 'Göbeklitepe' temalı resimlerini estetik açıdan analiz etmeye çalışmaktır. Hasan Rastgeldi'nin sanatçı farkındalığıyla yaşadığı Anadolu topraklarının zengin kültürel değerleri içerisinde önemli bir yere sahip olan Göbeklitepe'ye ait unsurları çağdaş bir dille yansıtmadaki üslubunu, tekniğini ve kullandığı malzemelerini araştırmak ve gelecek kuşaklara aktarmak, bu araştırmanın önem ve değerini oluşturmaktadır. Bu çalışmada nitel araştırma yöntemi kullanılmıştır. Hasan Rastgeldi'nin kendisiyle yapılan görüşme ve gözleme dayalı veriler elde edilmiştir. Araştırma kapsamında öncelikle sanat tarihi boyunca resimde kullanılan malzemenin değişimi üzerine literatür taraması yapılarak, kavramsal çerçeve oluşturulmuştur. Sonraki aşamada ise uzun yıllar hem sanat eğitmeni hem de üretken bir sanatçı olan Hasan Rastgeldi'nin 'Göbeklitepe' temalı eserleri incelenerek, elde edilen tüm veriler analiz edilmiş ve sonuca ulaşılmaya çalışılmıştır.

**Anahtar Kelimeler:** Hasan Rastgeldi, Sanat, Resim, Göbeklitepe, Çağdaş Türk Resim Sanatı

*Makale Bilgisi:*

*Geliş: 19 Aralık 2024*

*Düzeltilme: 27 Ocak 2025*

*Kabul: 9 Şubat 2025*

© 2025 idil. Bu makale Creative Commons Attribution (CC BY-NC-ND) 4.0 lisansı ile yayımlanmaktadır.

## Giriş

Sanatçılar hayata bakış açılarını, duygu ve düşüncelerini görsel bir ifade aracı olan resimle izleyicisine aktarırken farklı yöntem, teknik ve malzemeler kullanmaktadır. Resim sanatı tarihine kısaca bakıldığında; ressamların, iz bırakabilecekleri bir yüzey ve iz bırakan herhangi bir malzeme olmak üzere temelde iki malzemeye ihtiyaç duyduğu söylenebilir.

Paleolitik dönemin sonlarına doğru insanların yaşadıkları mağara duvarlarına birtakım çizimler, resimler yapmaya başladıkları görülmektedir. Günümüzden 40 bin ile 10 bin yıllarına tarihlendirilen Paleolitik çağın son evresinde, taş aletler çok gelişmiş, kemikten yapılmış iğne ve sivri gereçlerle ilk mağara resimleri yapılmaya başlanmıştır (Sevin, 2003:10). Ressamların, kil, toprak, kök, kan, tempera gibi ilk boyar maddelerle ve günümüz resminde kullanılan hazır kimyasal içerikli boyalar, pigmentler, gündelik nesnelere, organik doku ve sıvılar, buluntu nesnelere, kâğıt, kumaş, cam, lif vb. gibi malzemelerle yüzeyde oluşturduğu her iz hem eserin yüzeyinde hem de sanatın binlerce yıllık geçmişinden günümüze katmanlar halinde gelmektedir. Bu anlamda, başlangıcından itibaren resim sanatı, izleyicisine yüzey üzerinde farklılaşan, çeşitlenen, azalan, çoğalan, katmanlaşan malzemeler ve tempera, yağlıboya gibi farklı teknikler aracılığıyla da kendisini anlatmaktadır.

Çağlar boyunca sanatçıların, yaşadığı döneme ait ekonomik, sosyal, politik, teknolojik gelişmelerden etkilendiği, konularını, malzeme seçimlerini ve yaratıcı fikirlerini ortaya koyarken teknolojik ve bilimsel gelişmelerden faydalandığı görülmektedir. Günümüz sanatçıları geleneksel, dijital, teknolojik dünyanın sunduğu geniş yelpazedeki malzeme olanaklarıyla eserlerini oluşturmaktadır. Her sanatçının kendine has yöntem, teknik ve malzeme kullanımında görülen farklılıklar özgün üslup arayışlarında önemli bir rol oynamaktadır. Bu anlamda, resim sanatı, kendi tarihi boyunca geçirdiği değişim ve gelişmelerle kendi evrimindeki zengin katmanlarını oluşturarak günümüze kadar gelirken, aynı zamanda yüzey üzerinde farklılaşan, çeşitlenen, azalan, çoğalan, malzemenin ve katmanların da tarihini oluşturmaktadır.

Bu çalışmanın amacı; uzun yıllar boyunca hem sanat eğitmeni hem de üretken bir sanatçı olan Hasan Rastgeldi'nin altmış yıllık deneyimiyle geliştirip, zenginleştiği tekniğini, malzeme çeşitlerini ve yüzeyde oluşturduğu çok katmanlı dokularını vurgulayarak, 'Göbeklitepe' temalı resimlerini estetik açıdan analiz etmeye çalışmaktadır. Hasan Rastgeldi'nin sanatçı farkındalığıyla yaşadığı Anadolu topraklarının zengin kültürel değerleri içerisinde önemli bir yere sahip olan Göbeklitepe'ye ait unsurları çağdaş bir dille yansıtmadaki üslubunu, tekniğini ve kullandığı malzemelerini araştırarak, gelecek kuşaklara aktarılması noktasında önemli ve değerli görülmektedir.

Bu çalışmada nitel araştırma yöntemi kullanılmıştır. Hasan Rastgeldi'nin kendisiyle yapılan görüşme ve gözleme dayalı veriler elde edilmiştir. Araştırma kapsamında öncelikle sanat tarihi boyunca resimde kullanılan malzemenin değişimi üzerine literatür taraması yapılarak, kavramsal çerçeve oluşturulmuştur. Sonraki aşamada ise uzun yıllar hem sanat eğitmeni hem de üretken bir sanatçı olan Hasan Rastgeldi'nin 'Göbeklitepe' temalı eserleri incelenerek, elde edilen tüm veriler analiz edilmiş ve sonuca ulaşılmaya çalışılmıştır.

## Tuval Resminde Malzeme Çeşitliliği ve Doku

İnsanlık tarihi boyunca her alanda yaşanan hızlı değişim ve dönüşüm, özellikle 20. yüzyıl sanatçısını da derinden etkileyerek, yenilenme ve yenilik arzusu içinde sanatsal yaratılarında ifade biçimini, kullandığı teknik ve malzemeleri yenilemesine ve kendinden sonra gelen sanat akımlarına öncülük etmesine sebep olmuştur. Resim sanatında geleneksel malzeme harici farklı materyallerin modern resmin gelişimiyle ortaya çıktığı kabul edilmekte ve resim sanatı tarihinde Kübizm akımı, kendinden sonra gelen bütün sanat akımlarını ve hareketlerini etkileyen önemli bir kırılma noktası olarak görülmektedir.

20. yüzyılın başında Avrupa'da Kübist, Dadaist, Sürrealist akımlarının temsilci sanatçıları tüm geleneksel değerleri terk ederek resim yüzeyinde yepyeni yöntemler denemişlerdir (Bayav ve Ateş, 2011: 55). Özellikle Kübizm' in, Sentetik Kübizm dönemi resim sanatına geleneksel malzeme dışında farklı malzemelerin girdiği bir dönem olmuştur. Kolaj tekniği bu dönemde ana teknik olarak kullanılmış, resmin dokusunu arttırmak için de boyaya talaş ve kum gibi malzemeler eklenmiştir. Ayrıca resimlerde atık malzemelere yer verilerek kolaj tekniği üçüncü boyuta taşınmış, böylece assemblaj tekniğinin ilk örnekleri verilmeye başlanmıştır (Aktaran: Ayaydın, 2016: 158).

Sosyal ve kültürel alandaki kurulu düzeni yakmayı amaçlayan Dada sanatçıları, geleneksel sanata karşı çıkarak, rastlantısallığa ve doğaçlamaya yönelik farklı tekniklere ve yöntemlere öncelik vermiştir. Bu dönemde kimi sanatçılar, Kübizm'in kolaj ve assemblaj gibi tekniklerine ağırlık verip, eserlerinde karton ve tuval gibi yüzey üzerine çeşitli nesnelere yapııştırıp, montajlar yaparken, kimileri de Marcel Duchamp'ın öncülüğünde hazır nesneyi doğrudan sanat yapıtı olarak kullanmıştır (Antmen, 2008: 123-125).

Temellerini Dada fikirleri üzerine inşa eden Sürrealizm'de de Kübizm ve Dada sanatçılarının kullandığı frotaj, reklaj, grataj gibi tekniklerin ve sanat dışı malzemelerin kullanıldığı görülmektedir.

Sürrealist akımının temsilci sanatçılarından biri olan Max Ernst, sadece kolaj, assemblaj, değil frotaj, reklaj gibi tekniklerle de çalışmış, grataj tekniği ile tuvalini boya katmanlarıyla kaplayıp, sonrasında bir kısmını kazıyarak tuval yüzeyine doğrudan müdahalelerde bulunmuştur (Bayav ve Ateş, 2011: 44).

1950 ve 60'lı yıllarda ilk önce İngiltere'de sonrasında Amerika'da ortaya çıkan Pop-Sanat anlayışı içinde yer alan sanatçılar, eserlerinde bilimkurgu, reklam, film, pop müzik gibi kitle kültürünün imgelerine ve teknolojiye dair konulara figüratif bir tarzda yer vermiştir. Önemli temsilcilerinden Hamilton'ın da eserlerinde insan-teknoloji ilişkisinde hareketle mekanik ev aletlerini ve araba parçalarını insan imgesiyle birleştiren kolajlar yaptığı görülmektedir (Rona, 2008: 1271).

Yine 1960'lı yılların başında Pop Sanat'a paralel olarak Avrupa'da oluşan Yeni Gerçekçilik akımının sanatçıları, üç boyutlu çalışmaların yanı sıra resmin iki boyutluluğu içinde birleştirme, kolaj ve kat kat sökerek oluşturulan dekolaj yani yırtık poster tekniklerini kullandıkları görülmektedir (Erzen, 2008: 1629).

20. yüzyılın başında Avrupa sanatında yenilik arayışları görülürken, Türk resim sanatında ise henüz kendi kimliğini oluşturamadığı görülmektedir. Türkiye'de 1950'li yıllardan itibaren sanatta, bireysel üslup çabalarının görüldüğü, resimsel tema seçimlerinde ve toplumsal olayların yorumlanmasında bireysel yaklaşımların arttığı, sosyo-kültürel, sosyo-ekonomik ve kent temalarına ilginin arttığı bir süreç başlamıştır. Yine bu yıllar yerel, ulusal, kültürel değerlerin gündemde olduğu, alternatif üslup çabalarının yeni teknik ve çeşitli figüratif ve soyut eğilimlerde yeni boyutlar kazandığı yıllar olmuştur (Tansuğ, 1990: 11, 12). Çağdaş Türk resminde tuval yüzeyinde geleneksel malzeme harici farklı malzemelerin ilk defa 1970'li yıllarda İstanbul'da düzenlenen Yeni Eğilimler sergisindeki eserlerde kullanılmaya başladığı görülmektedir.

Devlet Güzel Sanatlar Akademisi'nin 1977'den itibaren iki yılda bir düzenlediği İstanbul Sanat Bayramları kapsamında yer verilen Yeni Eğilimler sergilerinde, öncü çalışmalar teşvik edilerek, kalıplaşmış eski sanat üslupları aşımaya çalışılmıştır (Tansuğ, 1991: 357). Her türlü teknik ve malzemelerin kullanıldığı bu sergilerdeki amaç; biçim ve içerik ilişkilerinin çağdaş standartlara yükseltilerek, sanata yeni bir soluk aldirmaya çalışmak olmuştur (Berk ve Özsegin, 1983: 124).

1980'li yıllardan günümüze kadar olan süreç içerisinde ise Türk resminde deneysel ve kavramsal yaklaşımın ışığında eğilimlerin çoğalarak, çeşitlendiği ve ivme kazandığı görülmektedir. Özel galerilerin çoğalması, bienal ve sanat fuarlarının düzenlenmeye başlanması, sanat eğitimi veren kurumların artması, özel kuruluşların sanatı desteklemesi, sanatçı sayısındaki artışı olumlu yönde etkilerken, sanat üretiminin de çoğalmasına ve dolayısıyla sanat piyasasının oluşmasına sebep olmuştur. Eğilimler ve yönelimler ise sanatçı sayısına paralel olarak çeşitlenmiş ve multidisipliner yaklaşım içinde tuval yüzeyinde çok farklı malzemelerin kullanıldığı gözlenmektedir (Renda vd., 1993: 116). Ayrıca teknolojinin gelişimiyle birlikte malzeme ve tekniklerin çeşitlendiği ve birçok sanatçının tuval yüzeyinde kolajları, fotoğrafları, dijital baskı tekniklerini ve hazır nesnelere kullanarak eserler ürettiği görülmektedir.

### **Hasan Rastgeldi'nin Göbeklitepe Temalı Resimlerinde Malzeme Çeşitliliği ve Çok Katmanlı Doku**

1945 yılında Urfa, Tülmen köyünde dünyaya gelen Hasan Rastgeldi, 1970 yılında mezun olduğu Gazi Eğitim Enstitüsünde Hamza İnanç, Turan Erol gibi hocalardan ders almış, henüz öğrenciyken 1969 yılında Devlet Resim ve Heykel sergisine kabul edilmiştir. 1982 yılında Dokuz Eylül Üniversitesi, Buca Eğitim Fakültesi'nde öğretim görevlisi olarak çalışmaya başlayarak, 1987 yılında sanatta yeterliliğini tamamlamıştır. Sanatçının ilk dönem resimleri genelde renk ve doku arayışında olduğu figürsüz peyzajlardan oluşmaktadır. 1989 yılında Avusturya Salzburg yaz akademisinde Prof. Hans Baschang atölyesinde ağırlıklı olarak canlı modelden desen çalışmaları yapmış ve Salzburg dönüşünde resimlerinde konu, teknik ve malzeme anlamında değişimler görülmeye başlanmıştır. Bu dönem eserlerinde soyut denemelerinde ilk defa farklı materyaller kullanarak, kolajlar yaptığı görülmektedir. Sanatçı, bu süreçte daha önce kullandığı teknik ve konulara da zaman zaman geri dönüşler yaparak önceki her dönemini sonraki üretimleri için iyice pekiştirmektedir (H. Rastgeldi ile kişisel iletişim, 14 Ağustos 2024) (Görsel 1).



**Görsel 1:** Hasan Rastgeldi'nin İzmir'deki atölyesinde görüşme.

Hasan Rastgeldi, Anadolu topraklarının zengin kültürel değerlerini yansıttığı Bir Anadolu Bin Anadolu isimli resimler serisiyle ilgili yaptığı açıklamada; "Bu dönemde başladığım, 'Bir Anadolu Bin Anadolu' resimler serisinde geçmişime ve yaşadığım topraklara bağlılığımı ifade edip, deneye açık kişiliğimi yansıtarak, çağdaş bir dille yepyeni anlatılar oluşturmaya başladım" şeklinde ifade etmiştir (H. Rastgeldi ile iletişim, 3 Eylül 2024).

Sağlam'a göre; "Hasan Rastgeldi açıkça, geçmiş dönemlere ilişkin imge motiflerin anlam eksenlerine, günümüz resim mantığına denk düşen müdahalelerde bulunarak onları dönüştüren yeni bir yüzey tasarımının peşindedir" (Sağlam, 2005: 185).

Bugüne kadar altmışın üzerinde kişisel sergi açan, yurtiçi ve yurtdışında birçok karma sergiye katılan ve katıldığı önemli yarışmalardan birçok ödül olan sanatçı, 2002 yılında İtalya'da katıldığı Katherine di Medici Vakfı'nın düzenlediği uluslararası yarışmada, karışık malzeme ve kolaj tekniği ile yaptığı resmiyle de ikincilik ödülü almıştır (H. Rastgeldi ile kişisel iletişim, 3 Eylül 2024).

Hasan Rastgeldi'nin, resim yaptığı yüzeylerde dokuyu ve derinliği arttırarak çok katmanlı bir görünüm elde etmek için ipek yazmalar, dokulu kumaşlar, kağıtlar, alçı kalıpları, boya hamurları gibi farklı ve yeni malzemelere yer verdiği, kalın boya katmanlarına dokular oluşturmak için de taş mühürler kullandığı görülmektedir. Eserlerinde kimi zaman rastlantısal kimi zaman da bilinçli olarak oluşturulan dokular, sanatçının deneye açık, araştırmacı ve yenilikçi kişiliğini gözler önüne sermektedir.



**Görsel 2:** Hasan Rastgeldi'nin kendi atölyesinde çalışma anı. Resim yüzeyi üzerine malzeme uygulaması.

Zemini kâğıt ve kumaşlarla kaplayarak ilk katmanları oluşturan sanatçı, doku oluşturacak malzemeyi üst üste yapıştırmakta ve kalın dokular elde edecek şekilde boya katmanlarını uygulamaktadır (Görsel 2).

Sanatçı, eserlerinde birbirleriyle ilgisiz gibi görünen figürlerin, sembollerin, imgelerin kolaj mantığında bir araya gelerek, geçmiş günümüze bağlayan hikayeleri oluşturduğunu söylemektedir. Ayrıca resim yüzeyi üzerinde kullandığı farklı malzemeleri hem ekleyerek hem de kazıyıp eksilterek zengin bir pentür dokusu elde ettiğini, bu dokunun içinde beliren tarihi imgelerin kendisinin doğup büyüdüğü toprakların çok katmanlı kültürüne güçlü göndermeler yaptığını ifade etmektedir (H. Rastgeldi ile kişisel iletişim, 3 Eylül 2024).

Hasan Rastgeldi resimlerini yaparken kullandığı yöntemlerle ilgili olarak şunları ifade etmektedir;

Resimlerimde farklı malzeme arayışlarına 1990'lı yıllarda başladım. İlk kolajlarımı ipek kumaşlarla yaptığım yıllarda başlayan Anadolu temalı resimlerimde, Anadolu tanrıçalarını, mitolojik hikâyelerini tuval ve cam yüzeylerde tema olarak kullandım. 'Bir Anadolu, Bin Anadolu' serisi ve ardından gelen resimlerim bu deneysel sürecin sonuçlarıdır. Son dönem, halen çalıştığım Ağrı dağı, Nuh tufanı, Sümer, Hitit, Frig, Efes, Truva ve Göbeklitepe gibi tarihi ve kültürel zenginlik kaynaklarımızın sembollerini kullanarak, arkeolojik bir kazı yapar gibi aşağıdan yukarıya katmanlar ekleyerek kendi resimsel dilimle ifade ediyorum. Resimlerimde öz ve biçim bağlamında bir karakter yaratmak, bilinçli deneysel çabalarımın bir sonucudur. Özü ortaya çıkarmak, en iyi şekilde ifade etmek için seçtiğim malzeme ve teknikler çağdaş sanatın yöntemleridir. Kullandığım tüm bu materyal ve malzemeleri resmin diğer elemanlarından kopmadan yer yer pigment, yer yer katmanlar oluşturmak amacıyla kullanır, istediğim biçim ve anlam derinliğine ulaşınca kadar tekrar tekrar inşa ederim. Farklı doku ve desende kumaşları, basılı yazılı ve resimli kâğıtları yüzey oluşturmada kullanırım. Kendi yaptığım Antik bir silindir mührün kopyalarıyla kalın boya katmanlarında izler çıkararak dokular elde ederim. Her aşamasında katların kurumasını bekler, resmin hikâyesini alttan üste doğru malzemelerimi ekleyerek ortaya çıkarırım. Tuval yüzeyindeki her katmanın altından önceki katmanlar, renkler, biçimler belli belirsiz de olsa hissedilir ve üst katmanların derinliğini, zengin dokusunu yaratır (H. Rastgeldi ile kişisel iletişim, 24 Temmuz 2024) (Görsel 3).



**Görsel 3:** Hasan Rastgeldi'nin eserlerinin alt yapısını oluştururken kullandığı malzemeler.

Göbeklitepe eserleri, Hasan Rastgeldi'nin doğduğu ve beslendiği coğrafyanın, zengin köklerine uzanan aidiyet duygusunun ifadesi olan "Bir Anadolu, Bin Anadolu" serisi içindedir. Anadolu tanrı ve tanrıçalarını, Anadolu uygarlıklarını ve mitolojilerini anlattığı bu seri, yaklaşık 12.000 yıllık geçmişi olan Göbeklitepe'ye kadar uzanmaktadır.

Neolitik Döneme ait bir inanç merkezi olan Göbeklitepe, Şanlıurfa'nın 15 km kuzeydoğusunda ve Örencik Köyünün 2,5 km doğusunda yer almaktadır. Yapılan araştırmalar ve bulgular doğrultusunda insanlığın ilk kutsal tapınağı olan Göbeklitepe'nin tarihinin günümüzden 12 bin yıl öncesine (M.Ö. 9-10 bin) kadar uzandığı tahmin edilmektedir. 2018 yılında UNESCO tarafından Dünya Mirası Listesi'ne alınmıştır. Göbeklitepe, sadece konumu ve anıtsal mimarisiyle değil, aynı zamanda küçük taş heykelticiklerden hayvan heykellerine, süslü anıt taşlara kadar çeşitli sanat eserleriyle de benzersiz yapılar topluluğunu oluşturmaktadır (Kervankıran vd., 2021: 31, 32).

Sanatçının Göbeklitepe resimleri serisi, kendi köklerine, yaşantısına, kültürüne, tarihi kaynaklarına olan aidiyet duygusunu samimi ve etkili bir şekilde ifade eden, teknik ve içerik olarak dikkat çeken özellikler taşımaktadır. Bu resimlerdeki teknik zenginlik, kullandığı malzemelerin çeşitliliği, yüzeyde yarattığı fresk

etkili dokular, saydam, yarı saydam etkili boya değerleri, kolajlar gibi teknik denemeler, doğrudan veya dolaylı olarak kullandığı sembol ve imgeleri güçlendirmektedir. Göbeklitepe resimleri, tekniği içerikle buluşturmadaki ustalığı bağlamında, resimsel bir dil oluşturma süreci için örnek olması açısından önemli katkılar sağlamaktadır. Bu resimler aynı zamanda, Anadolu topraklarının kadim geçmişindeki çok katmanlı zenginliği dünyaya tanıtmak açısından da önem arz etmektedir.



**Görsel 4:** Hasan Rastgeldi, Ay Işığında Göbeklitepe III, Tuval üzerine karışık teknik, 110 x 130 cm, 2024.

Görsel 4'te görülen Ay Işığında Göbeklitepe III adlı eserinde Göbeklitepe'ye ait hayvan sembollerini ve geometrik şekilleri kendine has bir tarza oluşturduğu büyülü ve fantastik bir atmosferde yorumladığı görülmektedir.

Kompozisyonun sağ alt köşesinde bir akrep, sol köşede bir turna kuşu, ortada bir tilki, onun üzerinde stilize edilmiş bir kuş figürü yer alırken, resmin üst kısmında ise koşar halde resmedilmiş bir geyik figürü ve önünde perspektif olarak gerisinde algılanan turuncu yaprakları ile bir ağaç figürü görülmektedir. Ağırlıklı olarak kullanılan mor ve turuncu renklerin yanı sıra kahve renginin tonları, mavi ve gri renklerin dikkati çekerken, resmin geri planının üçte ikilik kısmı koyu, geri kalan kısmı da açık değerlerde olmak üzere ikiye bölünmektedir. Işığın resmin sol üst köşesinde yoğun bir şekilde kullanımı, gün doğumu etkisi yaratmaktadır. Eser, pullu, pırıltılı kumaş kolajları üzerine yağlıboya ile yapılmış olup, pullu ve pırıltılı kumaşlar ustaca yer yer açık bırakılarak hem doku hem de ışık efektlerinin etkili bir şekilde oluşturulduğu görülmektedir.

Büyülü bir atmosfer etkisi yaratan bu parıltılar, sanki gün doğunca sona erecek ve gece canlanan bu hayvanlar taşlar üzerindeki cansız hallerine geri döneceklermiş gibi bir etki yaratmaktadır. Eserde, sanatçı geçmişle olan bağını, hissedişlerini ve ruhunu geyik figürüyle sembolize ederek hem kökleriyle hem de şimdiki zamanla bağ kurmaktadır.



**Görsel 5:** Hasan Rastgeldi, Ay Işığında Göbeklitepe II, Tuval üzerine karışık teknik, 110 x 130 cm, 2024.

Görsel 5'te yer alan Ay Işığında Göbeklitepe II isimli eserde, Göbeklitepe'ye ait sembollerin, imgelerin kolaj mantığında bir araya getirilerek etkili bir tarzda yorumlandığı görülmektedir. Resimde sol üst köşeden sağ alt köşeye doğru diyagonal bir şekilde sıralanmış ışıklı bir dolunay, antik bir büst, tilki, akrep ve Göbeklitepe'ye özgü turna kuşundan oluşan sembolik figürler yer alırken, resmin sağ üst kısmında gökyüzünde dokulu ve kabartmalı soyut bir leke, onun altında Göbeklitepe'nin adak ağacı, ağacın önünde üç tane insan figürü ayakta bekler ya da sohbet eder halde resmedilmiştir. Resmin sol ön kısmında ise üzerinde hayvan ve soyut sembollerin bulunduğu Göbeklitepe'ye ait bir dikili taş görülmektedir.

Eserin geneline hakim olan ve geceyi temsil eden koyu değerdeki lacivert rengin hem turuncu renkle olan kontrastlığı hem de oluşturduğu açık-koyu değer kontrastlığı sayesinde figürler ön plana çıkmaktadır. Resimde kullanılan kalın boya katmanlarının ve boya hamurlarının oluşturduğu dokulu yüzeyin ışık altındaki etkisi, Ay'ı ve aydınlattığı yüzeyleri daha parlak ve belirgin kılarken resme de üçüncü bir boyut görünümü kazandırmaktadır.

Hasan Rastgeldi, aynı temalı diğer eserlerinde olduğu gibi bu resimde de gerçeküstü bir ortam oluşturarak, geçmiş, şimdi ve gelecek zamanları aynı anda yansıtmaktadır. Üçlü figür ve ağaç bugünü, Göbeklitepe'nin dikili taşı ve sembolik hayvan figürleri on üç bin yıllık geçmişi, dolunay ise var oluşundan bu yana hem geçmişe hem şimdیه hem de geleceğe olan tanıklığı temsil etmektedir. Eserde, loş, ışıklı boya katmanlarının oluşturduğu dokulu efektler, arkaik ve masalsi bir ortam yaratmaktadır.

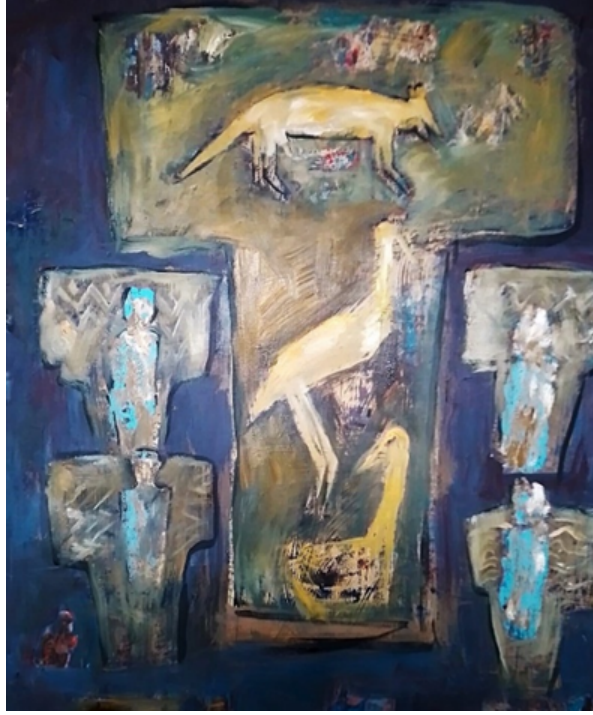


**Görsel 6:** Hasan Rastgeldi, Ay Işığında Göbeklitepe I, Tuval üzerine karışık teknik, 170 x 130 cm, 2019.

Görsel 6’da görülen Ay Işığında Göbeklitepe I isimli eserde yer alan figürlerin yerleşim düzeni bir tepe formunu oluşturarak, Göbeklitepe’nin toprağın altında yaklaşık on iki bin yıl boyunca bir tepe meydana getirecek şekilde saklı kalmasına gönderme yapmaktadır. Kompozisyon, birbirine paralel beş dairesel hat üzerine yerleştirilmiş figürlerden oluşmaktadır. Tepenin altında T biçimli üç dikili taş, taşların üzerinde tipik insan ve hayvan kabartmaları, onların önünde sıra sıra dizilmiş insan figürleri yer almaktadır. İnsan topluluğunun önünde boğa ve çoban köpeği figürleri, en önde de Göbeklitepe’ye ait bir tilki figürü görülmektedir. Resmin sağ üst kısmında ise geniş harelili bir dolunay ve dolunayla benzer renklere sahip, yuvarlak formda bir ağaç figürü dikkat çekmektedir. Turuncu, okra ve mor renklerin ağırlıklı olarak kullanıldığı resimde, sadece iki figür üzerinde beyaza yakın bir rengin tercih edilmesi resmi etkili bir şekilde tek düzelikten kurtarmaktadır.

Eser; pullu kumaş ve kâğıt gibi farklı malzemelere ait dokuların, bu malzemeler üzerinde gerek fırça vuruşlarıyla gerekse silindir mühürlerin izleriyle oluşturulan yoğun boya tabakalarına ait dokuların meydana getirdiği farklı katmanlardan oluşmaktadır. Resme dikkatlice bakıldığında, her katmanın altında yer alan bir önceki katmana ait renkler, biçimler hissedilmekte olup, bu hissiyat da sanatçının katmanlarla oluşturduğu derinlik algısını ve zengin doku anlayışını gözler önüne sermektedir.

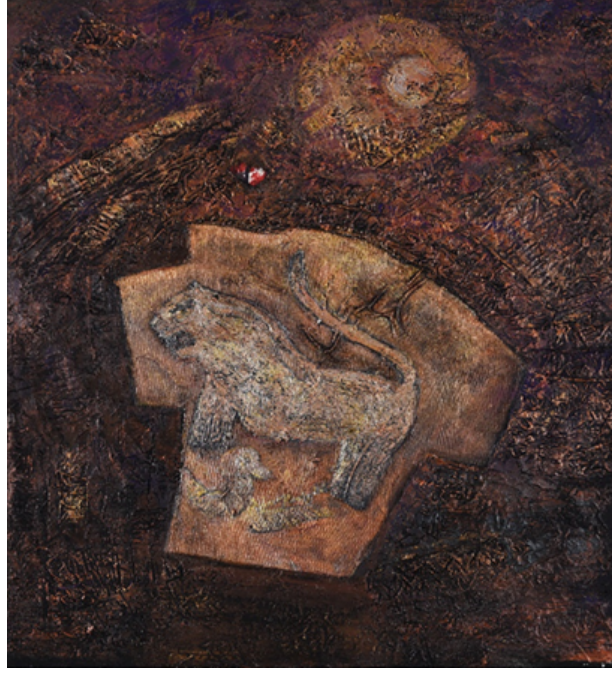




**Görsel 7:** Hasan Rastgeldi, Taşın Sesi, Tuval üzerine karışık teknik, 90 x 110 cm, 2024.

Görsel 7’de görülen Taşın Sesi isimli eserde, Göbeklitepe’de çıkarılan dikili taşlar ve üzerlerindeki figürler sanatçının kendine özgü güçlü renk ve doku anlayışı içerisinde çağdaş bir dille yorumlanmaktadır. Kompozisyonda tüm yüzeyi kaplayacak şekilde yerleştirilen büyük boyutlu T biçimli bir dikili taşın her iki yanında ikişer adet küçük dikili taşlar ile hayvan ve insan figürlerinin belli bir düzen içerisinde yerleştirildiği görülmektedir. Mavi, okra sarısı ve yeşil gibi renk tonlarının ağırlıkta olduğu resmin zemininde kullanılan koyu mavi renk, dikili taşlardaki renklerle kontrastlık oluşturarak konuyu ön olana çıkartmaktadır. Sanatçının diğer eserlerinde olduğu gibi bu resmin yüzeyinde de kullanılan desenli ipek yazma kumaşın kalın boya katmanlarının inceltilmesi veya kazınması yoluyla altından yer yer görünmesine izin verilerek hem kumaşın renk ve desenleriyle hem de silindirik kabartmalı mühürlerin izleriyle zengin bir doku oluşturduğu görülmektedir.

Araştırmacılar, Göbeklitepe kazı alanında bulunan taşlardaki hayvan tasvirlerinin belli bir düzen içinde yerleştirilmesiyle bir hikâyenin anlatılmış olabileceğini ve bu hayvan tasvirlerinin ise bir tür koruyucu özelliklere sahip olabileceğini söylemektedir. Hasan Rastgeldi de bu resminde beş adet dikili taşın en büyüğünde hayvan, diğerlerinde ise insan figürlerine yer vererek, insanı koruyan hayvanlara ve insanın doğadaki diğer canlılarla aynı önem ve değerinde yaratılışına, bir arada belli bir düzen içerisinde oluşuna gönderme yapmaktadır.



**Görsel 8:** Hasan Rastgeldi, Arslan, Tuval üzerine karışık teknik, 125 x 100 cm, 2021.

Görsel 8’de yer alan Arslan isimli resimde, Göbeklitepe’nin en çok bilinen ve neredeyse sembolü haline gelmiş, T biçimli dikili taş üzerindeki aslan figürünün yorumlanmış hali görülmektedir. Bu T biçimli taş simgesi, merkezi plan içerisinde sağa doğru eğik olarak kompozisyonun yarıdan fazlasını kaplarken aynı zamanda en açık değerdeki alanı da oluşturmaktadır. Resmin üst kısmında ise belli belirsiz bir tepe ve tepenin arkasından doğuyormuş gibi görünen iç içe geçmiş iki daire yer almaktadır. Güneş ve ay olarak tanımlanabilecek bu ikili sembolik dairenin altında sağa doğru kırmızı beyaz küçük amorf bir leke dikkat çekmektedir. Genel olarak koyu kahve, koyu mor, okra, kızıl kahve ve sarı renklerin kullanıldığı eserde, tüm yüzey kabartmalı dokularla oluşturularak, kabartmalar yer yer altın renkle vurgulanmaktadır. Diğer resimlerde olduğu gibi bu resimde de ışığa göre renk değiştiren ve hareketli bir yüzey etkisi yaratan dokulu boya katmanlarının oluşturulmasında, en alt kısımda ipek yazma kumaşlar, üst katmanlara çıktıkça da yer yer kağıt ve kalın boya katmanları ve hamurları kullanılmıştır. Ayrıca boya katmanları henüz ıslakken yüzeyde nesnelere izleriyle de dokular oluşturulmuştur.

Hasan Rastgeldi, eserinde iç içe kullandığı güneş ve ay sembolleriyle sonsuzluğa bir gönderme yapmaktadır. Arslan figürlü dikili taş bu sonsuzluk içinde Göbeklitepe’nin tarihi kadar bir zaman dilimini temsil etmektedir. Dikili taşın üst kısmında görünen kırmızı, beyaz lekeye dikkatlice bakıldığında sanatçının alt yüzeylerde kullandığı ipek yazmanın boyanmamış küçük bir kısmı görülmektedir. Sanatçı bu küçük lekeyle günümüzde adak ağaçlarına bağlanan çaputlara, kumaşlara bir gönderme yapmaktadır.



**Görsel 9:** Hasan Rastgeldi, Doğum, Tuval üzerine karışık teknik, 170 x 130 cm, 2021.

Görsel 9'da görülen Doğum isimli eserde, Göbeklitepe kazı alanında yer alan tepe üzerindeki dilek ağacının etrafına toplanmış kalabalık insan topluluğu içerisinde doğum yapan bir kadının yorumlanması görülmektedir. Yatay olarak iki eşit parçaya bölünmüş kompozisyonda kalın boya katmanlarının oluşturduğu dokular dikkat çekerken, alt katmanlarda yine sanatçıya özgü kumaş kolajları hissedilmektedir. Mavi ve turuncu renk tonlarının ağırlıklı olarak kullanıldığı resimde ana yapıyı yuvarlak bir ağaç, ağacın ortasında Göbeklitepe'nin T şeklindeki dikili taşlarını anımsatan bir form ve onun üzerinde ilkel bir şekilde betimlenen doğum yapmış bir kadın figürü oluşturmaktadır. Ağacın altında toplanan belli belirsiz kadın figürleri ağaçla bütünleşmiş bir görünüm sergilemektedir. Ayrıca kompozisyonun ön kısmında Göbeklitepe figürlerinden bir tilki yer almakta ve lekesel olarak resmin üst alanı ile alt kısmını görsel olarak birbirine bağlamaktadır.

Resimde görülen ağaç figürü; günümüz kadınları tarafından adak ağacı olarak kabul edildiği ve çoğunlukla bebek isteyen kadınların üzerine kumaş parçaları bağlayarak dualar edip, dileklerde bulunduğu, ağacın ortasında yer alan doğum yapmış kadın figürü; diğer tüm kadınları temsilen, hepsinin özlem duyduğu bebeklerin kaynağı olduğu, tilki figürü ise Uzakdoğu ve şaman kültüründe yaratıcılığı ve dişil enerjiyi temsil eden, kurnaz zekasıyla zor durumlardan kurtulduğu için yol gösteren, diğer alemlerden bilgi taşıyan sembolik anlamlar taşımaktadırlar.



**Görsel 10:** Hasan Rastgeldi, Göbeklitepe'nin Sahipleri, Tuval üzerine karışık teknik, 130 x 150 cm, 2019.

Görsel 10' da görülen Göbeklitepe'nin Sahipleri adlı eserde, sanatçının insanlık tarihi boyunca sayısız medeniyete ev sahipliği yapmış ve Anadolu topraklarının zengin kültürel değerleri içerisinde önemli bir yere sahip olan Göbeklitepe'ye ait unsurları öz ve biçim bağlamında çağdaş bir dille yorumladığı görülmektedir. Resimde T biçimli dikili taş imgesinin üzerine işlenmiş Göbeklitepe'ye ait tipik hayvan figürleri ve taşın üst kısmında ise bir grup insan figürü dikkat çekmektedir. Taş imgesinin üzerinde yedi kişilik bir grup insan ateşin başında toplanmış, sohbet eder vaziyette görülmektedir. Resimde, dokulu kumaşlar, kağıtlar, kalın boya katmanları gibi farklı malzemelerin oluşturduğu tabakaların boyanıp, kazınmasıyla oluşan zengin doku, sanatçının bilinçli deneysel çabalarını yansıtırken bir yandan da Anadolu topraklarının çok katmanlı kültürel yapısına bir gönderme yapmaktadır. Tüm yüzeyi kaplayan mavi rengin tonları, ön plandaki figürlerde ve kara parçasında kullanılan turuncu, okra, kızıl kahve renkleriyle kontrastlık oluşturarak, konuyu ön plana çıkartmaktadır. Eserde Göbeklitepe'ye ait hayvan figürlerinin yer aldığı T biçimli dikili taş on iki bin yıllık geçmişi ile Anadolu'nun derin ve zengin geçmişini, üzerinde görülen figürler ise Anadolu insanının köklerini, tarihi zenginliklerine olan aidiyetlik duygusunu simgelemektedir.

### Sonuç

Resim sanatının tarihi sürecine bakıldığında sanatçıların birçok yöntem, teknik ve farklı malzemelerle yüzey üzerinde, azalan, çoğalan, katmanlaşan etkiler oluşturarak eserlerini yaptıkları görülmektedir. Modern resmin gelişimiyle birlikte geleneksel malzemenin yanında farklı materyallerin de kullanılmaya başlanmasında Kübizm akımı önemli bir kırılma noktası olmuş ve kendinden sonra gelen sanat akımlarını ve hareketlerini etkilemiştir. Türkiye'de sanat alanındaki yenilik arayışları ise 1950'li yıllarda bireysel üslup çabaları ile görülmeye başlanmıştır.

Çağdaş Türk resim sanatında deneye açık, yenilikçi ve araştırmacı kişiliğiyle önemli bir yere sahip olan Hasan Rastgeldi, eserlerinde kimi zaman rastlantısal kimi zaman da bilinçli olarak kendine özgü sanatsal bir dil oluşturan önemli bir sanatçı olmuştur. İçinde yaşadığı coğrafyanın zengin kültürel dokusu ve tarihi derinliğiyle olan etkileşimini, Anadolu topraklarının, kadim geçmişindeki çok katmanlı kültürel zenginliğini çağdaş bir dille eserlerine yansıtan sanatçı, tuval yüzeyinde katmanlı olarak kullandığı malzemelerle güçlü bir doku ve derinlik etkisi yaratmaktadır. Resimlerinde, ipek yazmalar, dokulu kumaşlar, kağıtlar, alçı kalıplar, boya hamurları gibi farklı malzemeleri kalın boya katmanlarıyla birlikte kullanarak, en son katlarda

taş silindir mühürlerle dokular oluşturmaktadır. Kendine özgü geliştirdiği tekniklerle malzemesini resmin yüzeyine, aşağıdan yukarıya doğru kat kat ekleyerek, adeta tersine bir arkeolojik kazı yapmaktadır. Hasan Rastgeldi'nin Göbeklitepe eserleri, kendine özgü çarpıcı tekniğini etkili bir şekilde kullandığı çağdaş anlatılardır.

Görsel 4, 5 ve 6'da görülen eserler, pullu, pırıltılı kumaş kolajları üzerine yağlıboya ile yapılmış olup, pullu ve pırıltılı kumaşlar ustaca yer yer açık bırakılarak hem doku hem de ışık etkilerinin etkili bir şekilde kullanılmasıyla oluşturulmuştur. Resimlerde kullanılan kalın boya katmanları ve dokulu yüzeyler, ışık altında resme üçüncü bir boyut görünümü kazandırmaktadır. Resimlerde kullanılan malzemeler üzerinde gerek fırça vuruşlarıyla gerekse silindir mühürlerin izleriyle farklı katmanlar oluşturulmuştur. Resme dikkatlice bakıldığında, her katmanın altında yer alan bir önceki katmana ait renkler, biçimler hissedilmektedir. Görsel 7'deki eserde, sanatçının diğer eserlerinde de kullandığı desenli ipek yazma kumaş üzerinde uygulanan kalın boya katmanları inceltip, yer yer kazınarak alttan görünecek şekilde uygulanmış böylece hem kumaşın renk ve desenleri hem de silindir kabartmalı mühürlerin izleriyle zengin bir doku oluşturulmuştur. Görsel 8'deki resimde, tüm yüzeyde görülen kabartmalı dokular yer yer altın renkle vurgulanmaktadır. Diğer resimlerde olduğu gibi bu resimde de ışığa göre renk değiştiren ve hareketli bir yüzey etkisi yaratan dokulu boya katmanları göze çarpmaktadır. Yüzeyin alt kısımlarında ipek yazma kumaşlar, üst kısımlarında ise kâğıt ve kalın boya katmanları ve hamurları kullanılmıştır. Ayrıca boya katmanları henüz ıslakken yüzeyde nesnelere izleriyle de dokular oluşturulmuştur. Görsel 9'da görülen eserde, kalın boya katmanlarının oluşturduğu dokular dikkat çekerken, alt katmanlarda yine sanatçıya özgü kumaş kolajları hissedilmektedir. Görsel 10'da görülen resimde ise dokulu kumaşlar, kâğıtlar, kalın boya katmanları gibi farklı malzemelerin oluşturduğu tabakaların boyanıp, kazınmasıyla oluşan zengin doku, Anadolu topraklarının çok katmanlı kültürel yapısına da bir gönderme yapmaktadır. Hasan Rastgeldi, resimlerinde tekniği içerikle buluştururken son derece etkileyici görsel bir dil oluşturmaktadır. Bu bağlamda özgün tekniği ile genç sanatçılara örnek olması aynı zamanda, Anadolu topraklarının kadim geçmişindeki çok katmanlı zenginliği tarihi geçmişimizi ve köklerimizi, bir sanatçının gözünden özgün bir dille dünyaya göstermesi açısından da önemli bir misyon yüklenir.

### Kaynaklar

- Antmen, A. (2008). *Sanatçılardan Yazılar ve Açıklamalarla 20. Yüzyıl Batı Sanatında Akımlar* (3. Basım). İstanbul: Sel Yayıncılık.
- Ayaydın, A. (2016). *Çeşitli Yönleriyle Çağdaş Sanat Akımları* (1. Basım). Ankara: Nobel Akademik Yayıncılık.
- Bayav, D. ve Ateş, E. (2011). 20. Yüzyıl Resim Sanatında Yüzeyin Sınırlarını Aşan Arayışlar. *Sanat ve Tasarım Dergisi*, 1 (8), 35-57.
- Berk, N. ve Özsezgin, K. (1983). *Cumhuriyet Dönemi Türk Resmi*. Ankara: İş Bankası Kültür Yayınları.
- Erzen, J.N. (2008). Yeni Gerçekçiler. *Eczacıbaşı Sanat Ansiklopedisi*, Cilt 3, 1629. İstanbul: Yem Yayınları.
- Kervankıran, İ., Kurnaz, Z. ve Başçı, E. (2021). Bir Yer Olarak Göbekli Tepe'nin Ötekileş(tiril)en Son Sakinleri. *Sosyoloji Araştırmaları Dergisi*, 24 (3), 29-63.
- Renda, G., Özsezgin, K., Atar, A. ve Katı, A. (1993). *Türk Plastik Sanatlar Tarihi*. Anadolu Üniversitesi Açık Öğretim Fakültesi Yayınları.
- Rona, Z. (2008). Pop Sanat. *Eczacıbaşı Sanat Ansiklopedisi*, Cilt 3, 1271-1272. İstanbul: Yem Yayınları.
- Sağlam, M. (2005). Hasan Rastgeldi'nin son dönem resimleri. (Editör: Bedri Karayağmurlar). *Yaşamı ve Eserleri Hasan Rastgeldi*. AKG Grubu Yayınları, 185-186.
- Sevin, V. (2003). *Anadolu Arkeolojisi* (3. Basım). İstanbul: Der yayımları.
- Tansuğ, S. (1990). *Türk Resminde Yeni Dönem* (2. Basım). İstanbul: Remzi Kitabevi.
- Tansuğ, S. (1991). *Çağdaş Türk Resim Sanatı* (2. Basım). İstanbul: Remzi Kitabevi.

# MATERIAL DIVERSITY AND MULTILAYERED TEXTURE IN HASAN RASTGELDİ'S GÖBEKLİTEPE THEMED PAINTINGS

Hande RASTGELDİ, Semih BÜYÜKKOL

## ABSTRACT

Throughout human history, it is observed that the subjects and materials preferred by artists in their works have also evolved and developed in accordance with the cultural, economic, and technological developments occurring in social life. The rapid change and transformation experienced in every field today have deeply influenced the artist, and this influence has been reflected in the materials and techniques used in the artist's works in line with their desire for renewal and innovation, becoming an important factor in creating diverse forms of expression as significant as the subject of the painting. The main purpose of this study is to analyze the artist Hasan Rastgeldi's 'Göbeklitepe'-themed paintings aesthetically by examining the technique he has developed and enriched over sixty years of experience, the variety of materials he uses, and the multilayered textures he creates on the surface. Researching and conveying the elements of Göbeklitepe, which holds an important place within the rich cultural values of the Anatolian lands where Hasan Rastgeldi lives with artistic awareness, in a contemporary language, along with his style, technique, and materials used, constitutes the significance and value of this study. In this study, a qualitative research method was implemented. Data were collected through an interview and observation of Hasan Rastgeldi himself. The research included a literature assessment on the changes in materials used in painting throughout art history, as well as the development of a conceptual framework. In the following stage, the 'Göbeklitepe' associated artworks of Hasan Rastgeldi, who has been both an art instructor and a prolific artist for many years, were studied, and all of the data gathered was processed in order to reach a conclusion.

**Keywords:** Hasan Rastgeldi, Art, Göbeklitepe, Contemporary Turkish Painting