

# DANIEL GARCIA'NIN POLİTİK İLLÜSTRASYONLARININ GÖSTERGEBİLİM BAĞLAMINDA İNCELENMESİ

**Doğukan YILMAZ**

Yüksek Lisans Öğrencisi, Selçuk Üniversitesi, Sosyal Bilimler Enstitüsü, Grafik Ana Sanat Dalı (Tezli) oukanyilmaz@gmail.com, ORCID: 0009-0007-7901-2344

**Emine Nur YILMAZ ARIKAN**

Doç. Dr., Selçuk Üniversitesi Güzel Sanatlar Fakültesi Grafik Bölümü, enur@selcuk.edu.tr, ORCID: 0000-0001-8239-9948

Yılmaz, Doğukan ve Emine Nur Yılmaz Arıkan. "Daniel Garcia'nın Politik İllüstrasyonlarının Göstergebilim Bağlamında İncelenmesi". idil, 115 (2024/3): s. 384-398. doi: 10.7816/idil-13-115-07

## ÖZ

Propaganda geçmişten günümüze kadar birçok farklı mesajı aktarmak, ikna etmek veya hedef aldığı kişinin duygu durumunu etkilemek için yapılmaktadır. Propaganda da amaç bir fikri yaymak ya da değiştirmektir. Propaganda çalışmalarında grafik tasarımın bir alt dalı olan illüstrasyon, sıklıkla kullanılan bir yöntem olarak karşımıza çıkmaktadır. Göstergebilim ise kullanılan bu illüstrasyonların kişiler tarafından nasıl anlamlandırılabilceği üzerine sistemli bir araştırma imkânı sunmaktadır. Propaganda çalışmalarında illüstrasyonun kullanılması, mesajın alıcıya net ve anlaşılabilir iletilmesinde önemli rol oynamaktadır. İllüstrasyon anlatılmak istenilen bir fikri, olayı veya hikâyeyi resimsel yol ile ifade etme aracıdır. Bu çalışmada, Daniel Garcia'nın politik illüstrasyonlarında kullandığı kodlar ve simgelerin göstergebilim analiz yöntemi ile kodların anlamları analiz edilerek kullanılan göstergelerin açığa kavuşması amacı güdülmektedir.

**Anahtar Kelimeler:** Göstergebilim, İllüstrasyon, Propaganda, Daniel Garcia

*Makale Bilgisi:*

*Geliş: 15 Aralık 2023*

*Düzeltilme: 27 Mart 2024*

*Kabul: 5 Nisan 2024*

## Giriş

Grafik tasarımın alt aracı olan illüstrasyon bir mesajı görsel iletiler ile alıcıya aktarma yoludur. İllüstrasyon hayatın her alanında karşımıza sıklıkla çıkmaktadır. Genellikle bir ürünün tanıtımında, potansiyel izleyiciyi filme çekmek için afişlerde, çocuk kitaplarında, dergilerde, sosyal medyada veya dikkat çekmek istenilen bir konuda illüstrasyon, mesajın iletilmesinde en etkileyici grafik tasarımın alt alanlarından birisidir. Dolayısıyla illüstrasyon, grafik tasarım açısından önemli bir yere sahiptir.

Grafik tasarımın alt alanı olan illüstrasyonun tamamen göstergelerden oluşmaktadır. Çünkü, sanatçı oluşturduğu kompozisyonda izleyiciye bir mesaj iletme gayesindedir. Çeşitli illüstrasyon alanları vardır. Bunlar kendi aralarında kullanım amaçlarına göre birbirlerinden ayrılmaktadır. Politik illüstrasyonlar genellikle verilmek istenilen mesajın insanlar için daha etkileyici ve anlaşılabilir olması için yapılan illüstrasyonlardır. Propaganda çalışmalarında kullanılan illüstrasyon, bir mesajı veya fikri izleyiciye aktarmak ya da benimsetmek için yapılan illüstrasyonlardır. Propaganda kavramının da kendi içinde farklı türleri vardır fakat hepsinin ortak gayesi izleyiciyi bilgilendirmek ya da ikna etmektir.

Göstergebilim, iletilen mesajı anlamaya dayalı bir analiz yöntemidir. Bu bağlamda propaganda aracı olarak kullanılan illüstrasyonlarda da kullanılan kodların da birer göstergesi, göstereni ve gösterileni bulunmaktadır. Politik illüstrasyonlarda kullanılan tasarım ilke ve elemanlarının da izleyiciye gösterilmek istenilen mesajın daha iyi anlaşılmasına fayda sağlamaktadır. Bu doğrultuda bu çalışma, politik illüstrasyonlarda kullanılan kültürel kodların aracılığı ile izleyiciye verilmek istenilen mesajı, ortaya çıkarmaya çalışmaktadır.

Bu araştırmanın yapılmasındaki diğer bir tetikleyici unsur ise politik illüstrasyonlarda kullanılan kodların anlamlandırılmasında fayda sağlayan tasarım elemanı olan renk duyu durumlarının etkisi olmuştur. Bu bağlamda bu çalışmanın ana konusu olan Politik illüstrasyonlarda kullanılan renklerin, Bruce Hilliardın renk duyu ilişkisine ve Robert Plutchick'in duyu çemberi ile örtüşüp örtüşmeyeceği hareketiyle oluşturulmuştur. Bu bağlamda göstergebilim bu çalışmanın ana konusu olmaktadır. Göstergebilim analizi ile ortaya çıkan bu anlamların oluşturduğu renk psikolojisi, politik illüstrasyonda verilmek istenilen mesajla örtüşüp örtüşmeyeceği de incelenmektedir.

## Yöntem

Bu çalışmada, literatür taraması ve nitel araştırma yöntemlerinden biri olan göstergebilim analiz yöntemi esas alınmıştır. Göstergebilim bağlamında göstergeler, kendilerinin dışında bambaşka bir kavramın yerine geçen veya referans yapabilmeyen eylemler olarak tanımlanabilmektedir (Fiske,2003: 63-64). Ferdinand de Saussure göstergebilimin en önemli öncülerinden birisidir. Saussure'ün ortaya attığı fikirlerin tersini düşünerek geliştiren, Fransız dilbilimci Roland Barthes'in çözümleme yöntemi olan anlamlandırma şeması bu çalışmanın yöntemini kapsamaktadır (Kıran ve Eziler Kıran, 2013: 376-377). Roland Barthes'in anlamlandırma yönteminin kullanılmasının nedeni, politik illüstrasyonlarda kullanılan kodların, detaylıca ve daha iyi ele alınarak irdelenmesi ve iletilmek istenilen mesajın açıklanmasına imkân tanınmasından dolayıdır.

### **Grafik Tasarımın Tanımı**

Grafik tasarım, birden fazla alanları kapsayan görsel bir sanat disiplini. Sanat yönetimi, tipografi, sayfa düzeni, bilgi teknolojileri ve diğer yaratıcı alanları kapsayan bir yelpazeyi içinde bulundurmaktadır. Bu çeşitlilik doğrultusunda tasarımcıların içerisinde uzmanlık ve odaklar edinebileceği geniş bir platformu ifade etmektedir (Ambrose & Harris, 2012: 12).

Temel tasarım ilkeleri bütünlük, oran orantı, ritim, denge, vurgu ve zıtlıktan oluşmaktadır. Temel tasarım elemanları ise nokta, çizgi, doku, şekil, leke, ölçü, yön ve renkten oluşmaktadır. Tasarım elemanlarının birbirleri ile olan ilişkisi üzerindeki düzeni, tasarım ilkeleri oluşturmaktadır. Kompozisyon oluştururken temel tasarım ilkelerinin birisi, birkaçı veya hepsi kullanılabilir (Bayraktar, 2012: 37).

### **Renk**

Renk, kompozisyonda en fazla duyu barındıran temel tasarım elemanıdır. İyi uygulanmış renk uyumu diğer temel tasarım elemanlarından daha fazla etki uyandırabilmektedir (Aslan, Odabaşı, 2002: 80). Renk, ışığın kendi yapısı veya nesnelere yolu ile yansıtılma biçimine bağlı olarak gözün üzerinde oluşturduğu etkidir (Bayraktar, vd. 2012: 21).

Renkler, ana ya da birincil renk, ara ya da ikincil renk ve üçüncül olmak üzere birbirinden ayrılmaktadır. Birincil renkler, sarı, kırmızı ve mavidir. İkincil renkler ana renklerin birleşiminden oluşan renklerdir; kırmızı ve maviden oluşan mor, sarı ve kırmızıdan oluşan turuncu, mavi ve sarıdan oluşan yeşildir. Üçüncül renkler ise birincil veya ikincil renklerin arasında bulunan renklerdir (Aslan, Odabaşı, 2002: 83).

### ***Renk ve Duygu İlişkisi***

Renklerin fiziksel olarak belirli ortak değerleri bulunmaktadır ancak aynı renk farklı bireylerde hatta aynı bireyde bile psikolojik durumlara da bağlı olarak uyandıran duygu durumları açısından değişkenlik gösterebilmektedir. Her birey aynı rengi farklı algılayabilmektedir dolayısıyla iki kişinin gördüğü bir renk ikisinde uyandırdığı duygu durumu birbirleriyle örtüşmemektedir (Yazıcıoğlu, 2017: 260).

Bruce Hilliard'ın, (2013) yayınlanmış olduğu "renklerin psikolojisi" tezinde bireylerde renklerin ruh hallerini ve duygu durumlarını tetikleyebileceğini savunmuştur. Renkler evrensel anlamlar taşımaktadır fakat Hilliard'ın bu araştırmasında kültürel değişkenliklere göre renkler farklı anlamlarda olabilmektedir. Örneğin yeşil rengi amerikada ölümü çağrıştırırken batı kültürlerinde yeni doğumu çağrıştırabilmektedir. Hilliard'ın yapmış olduğu çalışma renklerin değişken yapıdaki anlamlarını şu şekilde açıklamaktadır;

Mor renk; büyük, asil, heyecan, batı kültüründe asil, telif hakkı, lüks, bilgelik, egzotik, yaratıcı, sanatsal, ilham verici gibi farklı anlamları vardır.

Mavi renk; sevecen, temkinli, hoş, yatıştırıcı, çekici, etkili, hareketli, duygulu, şefkatli, onurlu, başarılı, sadık, huzurlu, pozitif, melankolik, zenginlik, güven, şefkat, yatıştırıcı, soğuk, donuk, huzur gibi farklı anlamları vardır.

Yeşil renk; çekici, sağlıklı, doğal, güvenli, canlı, kendine güvenen, doğal, dengeli, dünyevi, ısrarcı, bahar, kıskançlık, canlı, sıkıcı, korkutucu, rahatlatıcı, sinir bozucu, saflık, doğa, ağaçlar, rahat, sakin, mutluluk, rahatlık, huzur gibi farklı anlamları vardır.

Kırmızı renk; maceracı güçlü, koruyucu ve heyecan verici, yanlış, dikkat çekici, çok güçlü, heyecan verici, gürültülü, savaş, iddialı, güçlü, cesur, acil, aşk, tutku, tehlike gibi farklı anlamları vardır.

Sarı renk; neşeli, heyecanlı, sevecen, dürtüsel, son derece uyarıcı dikkat çeker, ekşi, endişeli, keskin, şaşırtıcı, aşırı kullanıldığında huzursuz, iyimser, mutlu, enerjik, eğlenceli gibi farklı anlamları vardır.

Turuncu renk; lezzetli, besleyici, tehlike uyarısı, sıcaklık, şefkat, heyecan, coşku, manevi, enerjik, şakacı, eğlenceli, sıkıntılı, rahatsız, üzgün gibi farklı anlamları vardır.

Pembe renk; sevimli, hassas, kadınsı, romantik, yumuşak, sakin, pasif, kadınsı, sağlık, aşk, romantizm, neşe, ılık gibi farklı anlamları vardır.

Siyah renk; şık, resmi, sanatsal, sadelik, otorite, güç, ölüm, korku, kayıp, sıkıntılar, yas, üzgün gibi farklı anlamları vardır.

Gri renk; tarafsız, saygı, alçakgönüllülük, istikrarlı, bilge, basit, kararlı, bulanık, donuk, depresyon gibi farklı anlamları vardır.

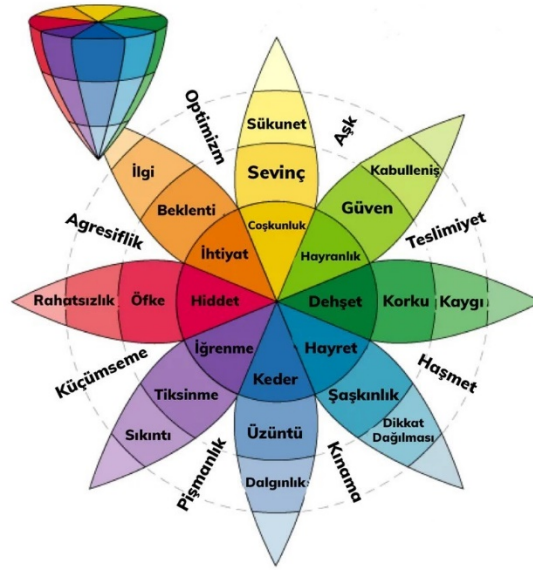
Beyaz renk; ise saf, masum, temiz, yeni, sade, ferah, serin, kış (kar), yumuşak, sıradan, steril gibi farklı anlamları vardır (Hilliard, 2013:26-28).

### ***Plutchik'in Duygu Çarkı***

Duygu, kişinin iç dünyasında yaşadığı duygusal bir durumun izlenimi olan gözlemlenebilir bir davranışsal biçimdir (Budak, 2003: 230). Afşar Timuçin (2002) ise duyguyu, kaynağının heyecanlardan oluşan karmaşık ruh durumlarıdır şeklinde tanımlanmaktadır (Timuçin, 2002:165).

Robert Plutchik, psiko-evrimsel bir duygu teorisi geliştirmiştir ve temel ve şekil 1'de gösterilen karmaşık olan duygular arasında ayrım önerdiği bir duygu modeli tasarlamıştır. Plutchik modelinde sekiz temel duyguyu ele almıştır bunlar; neşe, güven, korku, şaşkınlık, üzüntü, beklenti, öke ve tiksintidir. Onun teorisine göre diğer duygular aşk gibi temel bir duygu, neşe ve güvenin birleşiminden oluşmaktadır. Herhangi bir duygu iki temel duygunun karışımı ile meydana gelebilmektedir. Örneğin suçluluk duygusu sevinç ve korkunun birleşimi ile meydana gelirken haz duygusu ise neşe ve sürpriz ile hissedilmektedir. Çarkta her temel duyguların bir zıtlıkları vardır örneğin coşkunun zıt duygusu yas, hayranlığın zıt duygusu ise nefrettir (Plutchik, 2001: 349).

Şekil-1: Plutchik'in Duygu Çarkı



Kaynak: www.evrimagaci.org, 2018.

Plutchik bu temelleri renk çarkında bulunan renk, bir duygunun yoğunluğunu gösterir, renk ne kadar koyu olursa duygu da o kadar yoğun olur, yani duygu miktarı çarkın merkezine doğru artarken dışarı boyuta doğru ise azalmaktadır. Bu bağlamda sevincin en alt seviyesi coşkunluk, en üst seviyesi ise sükunettir (Kołakowska vd. 2015:59-60).

### İllüstrasyon

Grafik tasarımın bir alt alanı olan İllüstrasyon, anlatılmak istenilen bir hikâyeyi, bir mesajı veya bir kavramı genellikle çizimler ve resimlemeler yoluyla anlatmak amacı gütmektedir. İllüstrasyon, mesajı açıklamak, örneklendirmek veya süslemek amaçlı yapılan resimlendirme çalışmasıdır. Geleneksel yöntemlerle veya dijital yöntemlerle yapılan illüstrasyonun çok fazla çeşidi vardır. Bir mesajda fotoğrafın gerçekçiliğinin iletmeye yeterli olmadığı illüstrasyon kullanılmaktadır (Ambrose & Harris, 2019: 113).

İllüstrasyonun kullanım olanakları sınırsızdır. Gerçeklikten bağımsız hayal gücüyle görüntüler ve sıra dışı dünyalar yaratmakta özgürdür. Bir illüstrasyon bir yazarın düşüncelerini yansıtabilir veya kimliği olmayan bir şirkete yeni bir kimlik kazandırabilmektedir (Colyer, 1990: 16).

### Propagandanın Tanımı

Propaganda, propagandacının arzu edilen amacını ilerletecek bir yanıt elde etmeye çalışan bir iletişim biçimidir. Propaganda, ikna etme amacı güder ve hem ikna edenin hem de ikna edilenin ihtiyaçlarını karşılamaya çalışmaktadır. Bir propaganda işleyiş modeli, bilgilendirici ve ikna edici iletişim unsurlarının propaganda iletişimine nasıl dahil olabileceğini tasvir eder ve böylelikle propagandayı belirli bir iletişim sınıfı olarak ayırmaktadır. Propaganda kamuoyunun fikir değişikliğine neden olabilmektedir (Jowett ve O'Donnel, 1999: 1).

Dünyanın her yerinde ve tüm tarih boyunca bir siyasal sistemin, dinin veya mezhebin kamuoyunda yayılmasını sağlamak amacı güden, siyasi liderlerin, devlet adamlarının, seçilmişlerin, ideoloji taraftarlarının değer yargılarını varsaymamız gerektiği çabasında olan tüm her şey propagandanın konuları arasındadır (Ayhan, 2007: 37). Propaganda kullanımında, istenilen bilgiyi veya mesajı yaymak için kullanılan araçların başında kitle iletişim araçları gelmektedir. Amerika'da yapılan araştırmalara göre, bir insan uyanık olduğu saatlerin yarısından fazlasını kitle iletişim araçları ile geçirmektedir (Pratkanis & Aranson, 1999: 3). Propaganda uygulamalarında resim, etkili ve dikkat çeken bir araçtır bunun yanında, fotoğraf, karikatür, alaylı resimler, simgeler ve yöneticilerin resimleri de propaganda için kullanılan araçlardır. Resimler tipografi ile kullanıldığında herhangi bir metnin veya söylemin yerini de tutabilmektedir (Domenach, 1995: 53).

Şekil -2: Alfred Leete'in "Ülkenin Sana İhtiyacı Var" Afişi, 1914.



Kaynak: www.wikipedia.org, 2023

Politik illüstrasyon; protesto ve propaganda, hicivler ve yorumlamalarla özdeşleştirilerek yapılmaktadır. İngiliz karikatür mizahının iğneleyici üslubu, Tasarımcı George Grosz'un çalışmaları, Tasarımcı Alfred Leete'in "Ülkenin Sana İhtiyacı Var" afişi (Şekil 2), Küba'da devrimci afişleri, Uluslararası Af Örgütü ve Nükleer Silahsızlanma Kampanyasında kullanılan afişler politik illüstrasyona örnek gösterilebilmektedir (Wigan, 2019: 190). Soyut Dışavurumculukta olduğu gibi sanatta propaganda, her zaman imgenin kendisinden ve sanatçının niyetinden kaynaklanmamaktadır. Tam tersine, sanat, işlevi ve mekânı, kamusal ya da özel mekânlardaki biçimlendirilmesi ve diğer türden nesnelere ve eylemlerle ağırla olan ilişkisi aracılığıyla propagandaya dönüşmektedir. İdeolojik bir ifade yaratmak neredeyse sınırsızdır: Kitap yakma, suikast, intihar ve terörizm gibi şiddet gösterilerinin yanı sıra mimari, tiyatro, müzik, spor, kıyafetler ve saç kesimi de politik mesajı aktarabilmektedir (Clark, 1997: 13).

### **Göstergebilim**

Dilimizde, Fransızca dilbilim manasına gelen *linguistique* sözcüğü örnek alınarak göstergebilim olarak adlandırılmıştır, Fransızca *semiotique* ya da *semiologie* terimi ilk bakışta "göstergeleri inceleyen bilim dalı" ya da "göstergelerin bilimsel incelemesi" olarak tanımlanmaktadır. Göstergebilim, göstergeleri inceleyen bir bilim dalıdır. Fakat bu tanım kendi başına hiçbir şeyi açıklamamaktadır (Erkman, 1987: 8). Göstergebilimin günümüzdeki etkinlik alanı ise kendisini oluşturan "gösterge" ve "bilim" sözcüklerinin alanlarından daha da fazla alanı kapsadığından dolayı değişik bir boyut kazanmıştır (Rıfat, 2009: 11).

Guiraud'a göre, Göstergebilim, gösterge dizgelerinin analizini yapan bir bilim dalıdır ve gösterge kavramı, bu disiplinin temelini oluşturmaktadır. (Guiraud, 1994: 8). Gösterge kavramı, insanların iletişim kurmak amacıyla oluşturduğu ve kullandığı çeşitli dil ve işaret sistemlerini ifade eder. Türkçe, İngilizce ve Çince gibi doğal diller, jestler, işaret dili, trafik işaretleri, denizcilerin kullandığı flamalar, reklam afişleri, moda, mimarlık düzenlemeleri, edebiyat, resim ve müzik gibi çeşitli şekillerde ortaya çıkan ve kullanılan ifadeler gösterge olarak adlandırılmaktadır. Bu göstergeler, farklı araçlar "ses, yazı, görüntü, hareket vb." kullanılarak anlam kazanırlar ve belirli kurallara tabidirler. Tüm bu anlamlı bütünlerin birimleri ise gösterge olarak adlandırılmaktadır (Rıfat, 2009: 12). John Fiskeye göre, Göstergebilimin odak noktası göstergeci (Fiske, 2003: 62).

"Göstergebilimin amacı, anlamlı dizgeleri ve kavramları gözlemleyerek, yorumlayarak ve çözümleyerek yeniden yapılandırmaktır. Göstergebilim, insanın içinde bulunduğu dünyayı anlamlandırmasına yarayan bir model geliştirmektedir" (Güneş, 2014: 90).

Gösterge, kendi dışında başka bir kavramı temsil eden ve dolayısıyla bu temsil ettiği kavramın yerine geçebilecek nitelikte olan her çeşit biçim, nesne, olgu gibi dille ilgili bilimlerde genellikle gösterge olarak

tanımlanmaktadır. Bu bağlamda, sözcükler, simgeler, işaretler, vb. kendi başlarına her biri birer göstergelerdir (Rifat, 1998: 113).

*Fiskeye göre, Göstergeler, kendilerinin dışındaki başka bir kavrama referans yapan eylemler veya yapılar olarak tanımlanmaktadır. Bu yapılarda anlam oluşturan kodlar bulunur ve göstergelerin birbirleriyle nasıl ilişkilendirileceğini belirlemektedir (Fiske, 2003: 16). Fatma Erkman Akersona göre; Dil yetisinin en önemli özelliği, insanların varlıkları ve nesnelere göstergelerle temsil edebilmesidir. Bir dildeki her birim yalnızca bir gösterge olup, temsil ettiği varlığın kendisi değildir. İnsan zihni, gerçek dünyadaki varlıklar hakkında kavramlar oluşturur ve bu kavramlara adlar verir. Kavram ve buna bağlı olarak verilen ad, birlikte dilsel bir gösterge oluştururlar. Hangi kavramın hangi adı taşıyacağı rastlantısal, nedensiz ve uzlaşımsaldır, çünkü aynı kavrama farklı dillerde farklı adlar verildiği değiştirilemez bir gerçektir. Örneğin "at" kavramı farklı dillerde farklı biçimlerde yazılmaktadır, İngilizcede "horse", Almanca'da "Pferd", Latince "equus", Fransızca'da "cheval" yine de o dili bilen kişinin zihninde ve diğer yazımı farklı dillerde "at" kavramını çağrıştırmaktadır. At sözcüğü doğadaki gerçek atı temsil etmemektedir, insan zihnindeki at kavramını temsil etmektedir (Akerson, 2008: 74).*

Göstergeler, bir gösteren ve bir gösterilenden oluşmaktadır. Gösterenler anlatım düzlemini oluşturmaktadır, gösterilen ise içerik düzlemini oluşturmaktadır (Barthes, 2014: 47). Bir düşünceyi ya da anlamı dile getirmek için kullanılan sözcük ya da sözcükler gösteren olarak tanımlanmaktadır. Gösteren, gösterenin somut parçasıdır ve gösterenin anlam oluşturma sürecinde somut bir varlığıdır. Gösteren, "şeyin" kendisine anlam verilmeden önce gelmektedir. Bu herhangi bir "şey" bir nesne, bir kelime veya bir ses olabilmektedir. Gösteren her zaman somut bir varlıktır; Gösterenin varlığı duyu organları aracılığıyla algılanabilmektedir, görülebilir, duyulabilir, dokunulabilir, koklanabilir ve tadılabilir. Gösteren, gösterilenin yardımıyla anlam oluşturma sürecinde yer alabilmektedir (Mutlu, 1998: 140) Guirauda göre; Bir gösterge, gösteren ve gösterilenden oluşacak ise, bu gösteren, duysal nitelikte olması şartını taşımak zorunda değildir. Çünkü soyut bir kavram da bir gösteren olabilmektedir (Guiraud, 1994: 10).

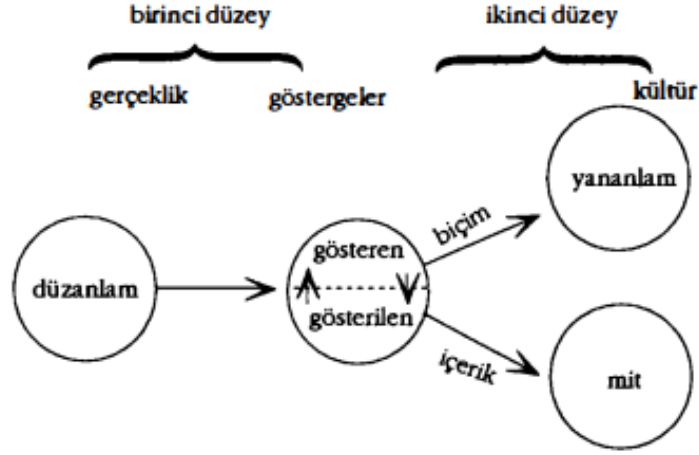
Gösteren, gösterenin algılanan görüntüsüdür. Örneğin kâğıt üzerindeki işaretler veya havadaki sesler gösterendir. Gösterilen ise, gösterenin temsil ettiği veya göndermede bulunduğu zihinsel kavramdır. Bu ortaya çıkan kavram, aynı dil ve kültürü paylaşan insanların tümü için ortak bir kavramdır (Fiske, 2003: 67).

Gösterilen kavramını Erol Mutlu şöyle açıklamıştır; Bir konuşmacının aklından geçen ve özgül bir sözcüğü ya da söylemi kullanırken iletmek istediği anlam ya da düşünceye gösterilen denilmektedir. Bir göstereni anlamak veya yorumlamak için kullandığımız kavram gösterilendir. Gösterilenin görevi, göstergelerin gönderme yapmış olduğu kavramı açıklamaktır (Mutlu, 1998: 144).

Barthes'a (1979) göre ise gösterilen; "Gösterilen, gösterenin bağlantısal iki ögesinden biridir. Onu gösterenin karşıtı yapan tek ayırım, gösterenin bir aracı kimliği taşımasıdır. Durumun, özü bakımından, göstergibilimde de başka türlü olmasına olanak yoktur. Nesnelere, görüntülere, davranışlara, vb. anlam aktardıkları ölçüde bir şey belirtirler: Ancak onlar aracılığıyla söylenebilir, dile getirilebilir bir şey. İki düzlem arasındaki tek ayrılık, göstergibilimsel gösterilenin dilsel göstergelerce anlatılabilir olmasıdır" şeklinde tanımlanmaktadır (Barthes, 1979: 35-36).

*Kısaca göstergibilim; bir metnin veya görüntünün ilk başta belirgin algılanan anlamları ile değil anlamların derinliğinde yatan anlamıyla ilgilenmektedir.*

Şekil-3: Roland Barthes'in İki Anlamlandırma Düzeyi



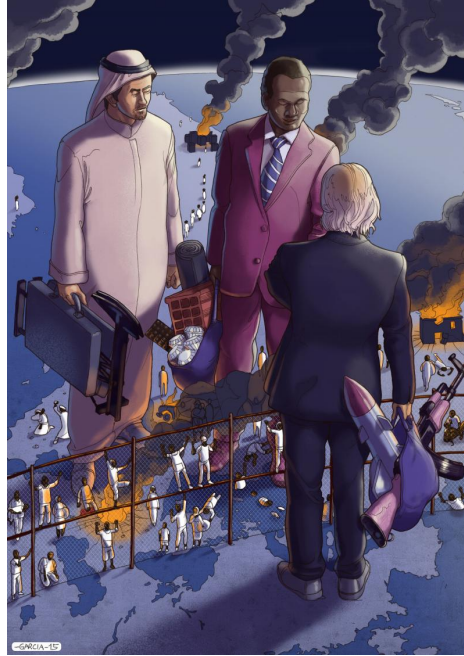
Kaynak: Fiske, 1996: 120.

Şekil 3'te Barthes'in iki anlamlandırma düzeyi gösterilmektedir. Birincinin gösterge sistemi, ikinci düzeyde kültürün değer sistemi içine yerleştirilmiştir (Fiske,2003, s.120) Roland Barthes'a göre; Göstergebilimsel bir çözümleme bütünü, genellikle, incelenen dizge ile bunu genellikle üstlenen düzanlam dizgesinin dışında hem bir yananlam dizgesini hem de uygulanan analizün üstdilini ortaya çıkarmaktadır (Barthes, 2014: 87).

#### Daniel Garcia'nın Propaganda İllüstrasyonlarının Göstergebilimsel Açından İncelenmesi

##### *War is business (Savaş İştir) İllüstrasyonunun Analizi*

Şekil-4: War is business (Savaş İştir)



Kaynak: [www.cartoonmovement.com](http://www.cartoonmovement.com), 2023.

**Tablo-1: War is business (Savaş İştir) İllüstrasyonun Analizi**

Gösterge	Gösteren	Gösterilen
İnsan	Kandura elbiseli adam	Arap kralı, Arap yarımadası
İnsan	Eflatun takım elbiseli adam	Afrika yöneticisi, Afrika başkanı, Afrika
İnsan	Lacivert takım elbiseli adam	Amerika, Amerika devlet başkanı, Amerikan yöneticiler
İnsanlar	Beyaz kıyafetli küçük insan topluluđu	Halk, İsyân, Perişanlık, Korku, Felaket, Savaş
Yer	Dünya haritası küresi	Dünya, Küresel Ticaret
Nesne	Tel örgülü çit	Sınır, sınıfsal ayrılık
Nesne	Roket, silah	Amerika, Para, Ticaret
Nesne	At boynu pompası	Petrol, Arap, Para, Ticaret
Nesne	Çikolata, Elmas ve inşaat malzemesi	Geçim kaynađı, Para, Ticaret

**Düzanlam:** Kompozisyona ilk bakıldığında dikey kompozisyon kullanılmıştır, elemanların kompozisyonda konumlandırılmasına bakıldığında asimetrik dengenin hâkim olduđu görülmektedir. Sođuk renkler hâkim renktir genellikle mor ve tonları kullanılmıştır, Kompozisyonda, dünya haritası küresinin üzerinde, yangın çıkmış evler, kargaşa içinde olan minik figür topluluđu ve alışveriş veya pazarlık yapan üç devasa boyutta figür görülmektedir, kompozisyonun ön planına çıkmış olan lacivert takım elbiseli insanla arkasında kalan insanları tel örgü şeklindeki çit ayırmaktadır. Sol kısımda giysilerinden de anlaşıldığı gibi Arap kültüründen bir insandır, onun sağındaki siyahi olmasından ve elinde bulundurduđu eşyalardan anlaşıldığı gibi Afrika kültüründen bir insan ve lacivert takım elbiseli figüründe bulunduđu pozisyon ve elinde tuttuđu objelerden dolayı Amerikan kültürüne ait olduđu görülmektedir.

**Yananlam:** Kompozisyonun yananlamı incelendiğinde; genellikle sođuk renkler kullanılmış olup koyu lacivert ve mor kullanılmıştır, bu renkler resmiyeti, otoriterliği ve gücü temsil etmektedir, bu renklerin duygu bağlamında kullanımı izleyicide kasvet, keder, hüznün ve acıyı uyandırmaktadır, Plutchik'in duygu çarkında mavinin koyu rengi keder duygusunu temsil etmektedir, Plutchik'in duygu çarkı da izleyicide uyandırılan bu renk duygu durumunu destekler niteliktedir. Merkez noktasında kıtalar arası bir alışveriş yapılmaktadır. Alt kısımda küçük olan insanlar halkı, üç devasa büyüklükte gösterilen kişiler ise Amerika, Arap ve Afrika devlet yöneticilerini temsil etmektedir. Kompozisyonun sol tarafında bulunan kandura ve kefiye giyen erkek, Arap kralını temsil etmektedir. Sağ tarafında eflatun rengindeki takım elbise giyen kişi ise Afrika'nın yöneticisini temsil etmektedir. Kompozisyonun ön planında duran lacivert takım elbise giyen erkek ise elinde taşıdığı silahlar ve bulunduđu konumdan dolayı Amerika yöneticisini temsil etmektedir. Aralarında geçen ticaret takas yöntemi ile olmaktadır, Amerika, Araplara ve Afrika'ya silah ve roketleri verdiği görülmektedir, Arap kralının elinde at başı petrol pompası görülmektedir bu durum Arapların geçim kaynađının petrol olduđunun göstergesidir. Amerika, Arap kralına petrol karşılığında silah vermektedir, Afrika ise Amerika'ya geçim kaynađı olan çikolata, elmas ve inşaat malzemeleri vermektedir. Yöneticilerin alt tarafında olabildiğince küçük yapılan ve çitlerin arkasında kalan insan topluluđu Afrika ve Arap halkıdır, yanan evler ise onların ülkesindeki yaşam şartlarının zorluklarını ve savaş halini temsil etmektedir. Kompozisyonda anlatılmak istenilen mesaj perişan, yoksul ve acı çeken Afrika ve Arap halkının yöneticileri ülkelerinde çıkan petrolü, elması, çikolatayı ve inşaat malzemelerini para karşılığında satıp halkın refah seviyesini yükseltmek yerine, silah alıp gereksiz harcama yaptıklarına veya halkı savaşa sürüklediklerini anlatmaktadır.



## Gun Violence Infinite Ammo (Silah Şiddeti Sonsuz Cephane) İllüstrasyonunun Analizi

Şekil-5: Gun Violence Infinite Ammo (Silah Şiddeti Sonsuz Cephane)



Kaynak: www.danielgarciaart.com, 2022.

Tablo-2: Gun Violence Infinite Ammo (Silah Şiddeti Sonsuz Cephane)

### İllüstrasyonun Analizi

Gösterge	Gösteren	Gösterilen
İnsan	Elinde tüfek tutan erkek	Amerika, Amerikan yöneticileri
İnsanlar	Mermi, Şarjör	Kültürel insan topluluğu
İnsanlar	Kırmızı renkteki insanlar	Ölüm, Soykırım, savaş
İnsanlar	Beyaz kıyafetli küçük insan topluluğu	Halk, İsyan, Perişanlık, Korku, Felaket, Savaş
Nesne	Kulaklık	Çıkar ilişkisi, Para, Umursamamak
Nesne	Tüfek	Amerika'nın savaşlar için sattığı silahlar

**Düzanlam:** Garcia'nın Amerikada 2021 yılında 20.000'den fazla kişinin öldürüldüğü silahlı şiddetin ardından Garcia, (Şekil-5) de bulunan illüstrasyon çalışmasını yapmıştır. Çalışma düz anlam olarak incelendiğinde, kompozisyon yatay olarak kullanılmıştır. Geneline bakıldığı zaman gerçekçi renkler kullanılmış olup aynı zamanda oldukça renkli bir kompozisyon oluşturulmuştur. Hâkim renk beyaz rengidir, diğer kullanılan renklerin ön plana çıkmasını sağlamaktadır. Siyah tişörtlü ve sarı saçlı erkek figürün silah tuttuğu ve kulağına Amerikan doları motifinde kulaklık taktığı görülmektedir. Tüfeğin parçası olan şarjörde, mermi şeklinde insanların olduğu görülmektedir, erkek figürün siyah tişörtünün üzerinde Amerika bayrağı baskısı vardır. Mermi şeklinde kullanılan insanların her birinde farklı renklerde kıyafetler olduğu görülmektedir. Bu bağlamda kompozisyonu vurgu noktası, tüfeğin üstündeki mermi kovanını anlatan ve ölmüş şekilde etrafa saçılan üç kırmızı renkteki insanlara çekilmiştir. Silah tutan figürün yüz ifadesi incelendiğinde sert ve ciddi olduğu anlaşılmaktadır. Kompozisyona tasarım ilkeleri açısından bakıldığı zaman kullanılan elemanlar dışarı taşmıştır fakat tamamlama ilkesiyle göz devamını getirmektedir bu durumdan dolayı açık kompozisyon kullanıldığı anlaşılmaktadır. Işığın genel anlamda kompozisyona yayıldığı odak noktası da mermi olarak kullanılan renkli kıyafetli insanlardadır.

**Yananlam:** Tasarım yan anlam olarak incelendiğinde; kullanılan renkler, erkek figürün giydiği tişörtün rengi siyah renkte olduğu görülmektedir, bu renk Hilliard'a göre güç, korku ve ölümü çağrıştırmaktadır, kompozisyonda amacına uygun şekilde kullanılmıştır. Tüfeği tutan erkek figürün, silahı ateşlemesinden dolayı ve kulağına taktığı kulaklıktan dolayı Amerika'yı temsil ettiği anlaşılmaktadır, bu durumu, tişörtte bulunan Amerikan bayrağı destekler niteliktedir. Kulaklığında dolar konumlandırılması ise Amerika'nın para ve çıkarları için vahşete sebep olabilmektedir ve bu bağlamda etik değerleri duymaksızın, para ile kulak tıkadığı görülmektedir. Kompozisyonun merkez noktasında kalan ve mermi şeklinde konumlandırılan insanların, farklı renklerde

kullanılması, din, dil ve ırk fark etmeksizin tüm insanları kapsadığı gösterilmektedir. Tüfekten çıkan mermi kovanının yerine kullanılan kırmızı insanlar ise havaya saçılarak, kırmızı renkte, ölmüş halde ve öfkeyle isyan edercesine konumlandırılması soykırım ya da savaş durumunda olan insanların göstergesidir. Kırmızı rengi, Hilliardın renk psikolojisine göre savaşın göstergesidir, Plutchik'in renk duygu çarkında ise, hiddete karşılık gelmektedir, dolayısıyla duygu durumu çark ile örtüşmektedir. Kişinin yüz ifadesine bakıldığında tüm odağını yaptığı göreve verdiği hissedilmektedir. Kompozisyonda anlatılmak istenen mesaj Amerika'nın farklı ülkelere para ve çıkarları için silah satarak, savaşın veya soykırımın başlamasına öncü olarak, masum insanların ölümüne neden olduğunu anlatmaktadır. Yapılan eleştirilere ise dolar ile kulağını kapattığı gösterilmektedir.

### **Joe Biden President Elections (Joe Biden Başkanlık Seçimleri) İllüstrasyonunun Analizi**

**Şekil-6:** Joe Biden President Elections (Joe Biden Başkanlık Seçimleri)



**Kaynak:** [www.danielgarciaart.com](http://www.danielgarciaart.com), 2020.

**Tablo-3: Joe Biden President Elections (Joe Biden Başkanlık Seçimleri) İllüstrasyonunun Analizi**

Gösterge	Gösteren	Gösterilen
İnsan	Takım elbiseli yaşlı bir adam	Amerika başkanlığına aday, Joe Biden
Nesne	Amerika bayrağı	Amerika Halkı
Nesne	İğne, iplik	Halkı bütünleştirmek,
Nesne	Sandalye	Başkanlık Koltuğu

#### **Düzanlam:**

Kompozisyonun (Şekil-8) düz anlamı olarak incelendiğinde, lacivert arka planın üzerine takım elbiseli erkek bir figürün, bir sandalyede oturarak kendinden emin bir şekilde yırtık bir Amerikan bayrağını dikmeye çalıştığı görülmektedir. Arka planı bu kadar düz tercih edilmesinin nedeni, odak noktasını figüre ve verilmek istenen mesajı yönlendirilmesini sağlamaktır. Renk olarak lacivert ön planda olan bu kompozisyonda soğuk ve sıcak renkler tercih edilmiştir. Hâkim renk laciverttir, bayrakta ve figürün kravatında kullanılan kırmızı rengi ise kompozisyonda bütünlük sağlamıştır. Bayrağı diktiği ip turkuaz rengindedir, azınlıkta kalan renk olduğu için

kompozisyonda vurguyu bu yöne çekmektedir. Kullanılan çizgiler ve bayrağın öne doğru kurgulanmış olması, perspektif algısını güçlendirmektedir.

#### **Yananlam:**

Yan anlam olarak incelendiğinde; figürün Amerikan başkan adayı Joe Biden olduğu görülmektedir, lacivert renginde takım elbise giymesi güvenilir ve bilge birisi olduğu mesajı vermek istenmiştir. Bidenin oturmuş olduğu lacivert koltuk ise Amerika halkı tarafından başa getirilirse, oturacağı başkanlık koltuğu olduğu gösterilmektedir. Amerikan bayrağının ikiye bölünmüş halde olduğu görülmektedir bu durum Amerikan halkının bir bütün olmadığını fikir ayrılıkları yaşanıp iki farklı kesime ayrıldığına göstergesidir. Bidenin surat ifadesinden, izleyiciye mutlu ve şefkatli olduğu izlenimi verilmek istenilmiştir. Kompozisyonun merkez noktasına bulunan Amerika bayrağının tamamen bölünmüş olmaması ve ara ara kumaşla birbirine tutturulması, ülkenin birlik beraberliğini tamamen bölünmediğini yansıtmaktadır. Bidenin elindeki turkuaz ip ile Amerikan bayrağını dikmeye çalışması ikiye ayrılan bu Amerikan halkını birleştirme arzusunda olduğunun göstergesidir. Turkuaz rengi Hilliard'a (2013) göre, özgür, güç ve kadim duygularını açığa çıkarmaktadır. İnsanların üzerinde olumlu etki yaratması ipin rengi bu renkte seçilmiştir. İğne ucundaki pırıltı beyaz ışık ise bidenin problemleri dürüst veya şeffaf bir şekilde çözeceğini göstermektedir. Hilliard (2013) beyaz rengini saf, temiz ve masum gibi anlamlara geldiğini açıklamaktadır. Kompozisyonda genel olarak anlatılmak istenilen mesaj, başkan adayı Joe Biden, başkan olarak seçilir ise Amerikan halkının problemlerini çalışkanlığıyla ön plana çıkıp, tarafsızca çözeceğine, halka iyi geleceğine ve bütünleştireceği gösterilmek istenilmiştir.

#### **Kim Jong-Un İllüstrasyonunun Analizi**

**Şekil-7: Kim Jong-Un**



**Kaynak:** www.danielgarciaart.com, 2017.

**Tablo-4: Kim Jong-Un İllüstrasyonunun Analizi**

<b>Gösterge</b>	<b>Gösteren</b>	<b>Gösterilen</b>
İnsan	Erkek yetişkin insan	Kim Jong-Un, Kuzey Kore
Nesne	Ateş	Nükleer patlama
Nesne	Sandalye	Güç, Başkanlık koltuğu, Yönetici

**Düz anlam:** Garcia'nın bu çalışmasında (Şekil-7) kompozisyon, dikey olarak kullanılmıştır. Arka planda kırmızı rengi yoğun olarak kullanılmaktadır, kırmızı ile birlikte kullanılan merkezin sol altında konumlandırılan atom bombasındaki sarı rengi kontrast ve vurguyu sağlamıştır. Erkek figürün, siyah ceket ve pantolon giydiği görülmektedir. Kompozisyonun ortasında yer almaktadır, dolayısıyla bu çalışma merkezi bir kompozisyonudur. Kompozisyonun alt kısmında, nükleer patlamanın boyutu küçültülmüş bir görüntüsü görülmektedir. Erkek figürün ağzından buhar çıkarken aynı zamanda patlamaya ellerini uzatmış ve mutlu bir tavır sergilerken görülmektedir.

**Yan anlam:** Kompozisyonun arka planında kullanılan çarpıcı kırmızı renk oldukça dikkat çekmektedir kırmızı renk Hilliard'a (2013) göre savaşı ciddiyeti ve ölümü temsil etmektedir. Plutchickin duygu çarkında ise kırmızı rengi hiddet anlatmaktadır. Kompozisyonda bulunan figür, Kuzey Kore'nin başkanı kim Jong-undur, giydiği üniformada kullanılan siyah rengi Hilliard'a (2013) göre ciddiyeti, korkuyu ve ölümü yansıtmaktadır. Kim Jong-unun mimikleri ve ağzından çıkan buhar ile izleyiciye, onun acımasız bir insan olduğu vurgusu verilmek istenmiştir. Kompozisyona genel olarak bakıldığında, Kim Jong-Unun atom bombası gibi büyük bir silahı, küçük bir ateş olarak ve yanında oturarak ısınmak için kullanabileceğini sanmaktadır, bu bağlamda kompozisyonda mizahi bir anlatım tekniği kullanılmıştır. Kim Jong-Unun, kompozisyonda başkanlık koltuğuna oturarak ve üniformalı bir şekilde resmedilerek, kendisine göre tüm bunları yasal olarak yaptığını ve kurallara karşı gelmediği anlatılmak istenmiştir. Bu bağlamda kompozisyonda verilmek istenilen mesaj Kim Jong-Un nükleer bomba kullanarak ölecek olan insanlar umurunda olmadan, acımasızca bu durumdan zevk alması gösterilmek istenilmiştir.

Frankfurter Allgemeine Zeitung Gazetesi İçin Yapılmış İllüstrasyonunun Analizi

**Şekil-8:** Frankfurter Allgemeine Zeitung Gazetesi İçin Yapılmış İllüstrasyon



**Kaynak:** www.danielgarciaart.com, 2015.

**Tablo-5:** Frankfurter Allgemeine Zeitung Gazetesi İçin Yapılmış İllüstrasyonunun Analizi

Gösterge	Gösteren	Gösterilen
İnsan	Kadın Figür	Almanya başkanı, Angela Merkel
İnsan Topluluğu	Özgürlük heykelinin alt kısmındaki insanlar	Mülteci, Göçmen
Nesne	Kitabe	Avrupa birliği
Nesne	Özgürlük heykeli	Özgürlük haklarının uygulanmaması

**Düzanlam:** Garcianın 2015 yılında yaptığı bu çalışmasında kompozisyon dikey olarak kullanılmıştır. Kullanılan elemanların tamamının görülmemesi ve dışarı taşığundan dolayı bu çalışma açık kompozisyonudur. Genellikle kullanılan renkler soğuk renklerdir, arka planda mavi tonları kullanılmıştır. Kompozisyonda mavi renkler hâkim renklerdir, soğuk renklerin arasında azınlık olarak kullanılmasından dolayı kırmızı rengi ise vurgu rengidir. Kompozisyonun merkezinde yer alan büyük figür özgürlük anıtı ile birleştirilmiştir. Özgürlük anıtından kopan parçalar ve figürün çatlamış vücudu dikkat çekmektedir. Özgürlük heykelinin alt kısmında birden fazla

çocuk, genç ve yaşlı insanlar bulunmaktadır. Bu topluluğun merkezinde yer alan kapüşonlu figürün kırmızı renkte olması odağı insan topluluğuna kaydırmaya çalışmaktadır.

**Yananlam:** Kompozisyonda (Şekil-10) genellikle soğuk renkler olan mavi ve yeşil rengi kullanılmıştır. Hilliard'a (2013) göre mavi rengi Şefkat, onur ve pozitif gibi anlamları, yeşil rengi, güven ve huzur gibi anlamları, kırmızı rengi ise maceracı, tehlike ve savaş gibi anlamları ifade etmektedir. Plutchickin (2001) duygu çemberine göre mavi renginin tonları, keder ve üzüntüyü, özgürlük heykelinde kullanılan açık yeşil, kaygıyı, odağı mültecilere kaydırmak için kullanılan kırmızı rengi ise hiddeti ifade etmektedir. Dolayısıyla kompozisyonda kullanılan genel renkler ve kırmızı renginin mültecilere vurgu yapmak için kullanılması, Hilliardın renk duyu ilişkisi ve Plutchick'in duygu çemberi, bu kompozisyonda bulunan renklerin kullanım amacı ile örtüşmektedir. Özgürlük heykelinin elinde tuttuğu kitabenin üzerinde Avrupa birliğinin simgesi konumlandırılmıştır bu durum Avrupa birliğinde bulunan tüm üye ülkelerin mülteciler konusunda Almanya kadar onları da kapsadığının göstergesidir fakat ön planda Almanya kullanılmıştır. Angela Merkerin işaret parmağının kopması otoriter gücünün sarsıldığının göstergesidir. Kompozisyondaki anlama genel olarak bakıldığında, Merkel özgürlük heykelinin içinde görülmektedir fakat içine sığamayıp, sarsılıp kırılmasına neden olmuştur, aynı zamanda kendisinin de taşlaşmış halde olması ve elinde tuttuğu meşalenin ise kompozisyonun dışına kayması insani duygularının geri planda tutulduğu görülmektedir. Dolayısıyla izleyiciye, mülteci veya göçmen insanlar için özgürlük hakları, Almanya ve Avrupa birliği tarafından tamamen sağlanmadığı mesajı gösterilmek istenilmiştir. Kısaca anlatılmak istenilen, Markerin Avrupa birliği çatısı altında tüm dünyaya özgürlük vadettiğini fakat bu politika göçmenler için tamamen uygulamadığı mesajı gösterilmek istenilmiştir.

### Sonuç

Daniel Garcia'nın oluşturduğu politik illüstrasyonlarında göstergebilim; göstergenin, gösterenin ve gösterilenin anlamlandırılması sonucunda iletilmek istenilen mesajın algılanmasına yönelik illüstrasyonlar ile oluşturulan kompozisyon bütünü ile ele alınmıştır. Propagandanın amacı olan, istenilen bilgiyi ve mesajı hedef kitleye veya kamuoyuna aktarmaktır. Bu amacı sağlarken, politik illüstrasyondaki oluşturulan kompozisyonda kullanılan göstergelerin verilmek istenilen mesajın uygun olması ve amacına hizmet etmesi gerekmektedir. Bu bağlamdan yola çıkarak Daniel Garcia'nın politik illüstrasyon çalışmalarında kullandığı grafik tasarım ilke ve elemanları, vurgulamak istenilen mesajın iletilmesinde destekler nitelikte olduğu gözlemlenmiştir.

Araştırmada incelenen politik illüstrasyonlar Roland Barthes'ın göstergeleri anlamlandırma yöntemi, kodların ortaya çıkartılmasında ve vurgulanmak istenilen mesajın ortaya çıkmasında fayda sağladığı gözlemlenmiştir.

Bu araştırmanın sonucunda; propaganda için oluşturulan illüstrasyonlarda, uygun kodların tercih edilmesi ve grafik tasarım ilke ve elemanlarının doğru kullanılması özellikle de doğru renk kullanımının verilmek istenilen mesajın algılanma bilirlilik açısından fayda sağlayacağı ve daha anlaşılabilir olacağı kanısına varılmıştır. Hilliard'ın renk duygusu ve Plutchick'in duygu çemberi Garcia'nın oluşturduğu politik illüstrasyonlarda kullanılan renklerin rastgele tercih edilmediğini ve evrensel kabul edilen renk duygu ilişkilerinin, bilinçli kullanıldığına ulaşılabilmektedir.

Garcia propaganda çalışmaları incelendiğinde, gerçekçi bir illüstrasyonla oluşturulan imgeler kullandığı görülmektedir. Bu tarzın benimsenmesi politik illüstrasyonlarda kullanılan kodların ve simgelerin izleyici açısından daha anlaşılabilir olmasını sağladığı gözlemlenmiştir.

Çalışmalarda derin bir imge dünyasının yaratılmasının yanı sıra mit, metafor ve simgelerin kullanıldığı gözlenmiştir. Garcia'nın kompozisyonlarında ülkeler ile özdeşleşmiş evrensel kabul edilen simgelere yer verdiği gözlemlenmiştir. Örneğin Arapları belirtirken, petrol ve geleneksel kıyafetleri olan kandura ve kefiye, Afrika'yı belirtirken, renkli kıyafet, elmas ve çikolata, Amerika'yı belirtirken ise silahlar ve roketler kullanılmaktadır. Çalışmaların geneline bakıldığında hepsinin ortak özelliği, Tasarım ilke ve elemanlarını iyi şekilde kullanarak kompozisyonlarda hiyerarşik düzen içerisinde ve çok renkli biçimde olduğu gözlemlenmiştir. Renkler; şiddet, kaygı, korku ve hiddeti ön plana çıkarmak amacı ile kullanılmıştır. Anlam ve fikir bakımından her çalışma da belirtilen kodlarla mesaj iletmeye gayesinde olmasıdır. Her bir çalışma farklı politik olayları ele almıştır. Bunlar genel itibari ile savaş, siyaset ve insan haklarıdır. Daniel Garcia'nın çalışmalarına göstergebilimsel bağlamda kodların yalnızca gösterenini incelemek göstergelerin barındırdığı anlamı ortaya çıkarmamaktadır. Çalışmalardaki verilmek istenen mesajların net bir şekilde anlatıldığını, fakat farklı dönemlerdeki izleyici, o zamanki gündemden veya olaylardan habersiz kalmasından kaynaklı farklı anlamalar çıkarabileceği düşünülmektedir.

Bu arařtırmada kısıtlı bir kanvasta ve hareketsiz ortamda yapılan illüstrasyon alıřması ile propaganda yapılarak kitlelere veya belli bařlı kesimlere anlatılmak istenilen mesajı net ve iyi bir řekilde aktarabilmesi geređine ulařılmıřtır.

### Kaynaklar

- Ambrose, Gavin. ve Harris, Paul. Grafik Tasarım Temelleri. ev. Mehmet Emir Uslu. İstanbul: Literatür Yayınları, 2012.
- Ambrose, Gavin. ve Harris, Paul. Görsel Grafik Tasarım Sözlüğü. ev. Bilge Barhana. İstanbul: Literatür Yayınları, 2019.
- Aslan Odabaşı, Hatice. Grafikte Temel Tasarım. İstanbul: Yorum Sanat Yayınları, 2002.
- Ayhan, A. Propaganda Nedir. İstanbul: Literatürk Yayınları, 2007.
- Barthes, Roland. Göstergebilim İlkeleri. ev. Berke Vardar ve Mehmet Rifat. Ankara: Kültür Bakanlığı Yayınları, 1979.
- Barthes, Roland. Göstergebilimsel serüven. ev. Mehmet Rifat ve Sema Rifat. İstanbul: Yapı Kredi Yayınları, 2014.
- Bayraktar, Nuray. Görür Tamer, Nilgün. Tekel, Ayře. Gürer, Nilüfer. Ceylan Kızıldař, Aybike. ve Armatlı Körođlu, Bilge. Görsel Eđitimde Yaratıcılık ve Temel Tasarım Ankara: Nobel Akademik Yayıncılık, 2012.
- Budak, Seluk. Psikoloji Sözlüğü. Ankara: Bilim ve Sanat Yayınları, 2003.
- Clark, Toby. Art and Propaganda In The Twentieth Century. New York: Harry N. Abrams, 1997.
- Colyer, Martin. How to Find and Work With an Illustrator: To Get the Results You Want. Singapur: North Light Books, 1990.
- Domenach, Jean-Marie. Politika ve Propaganda. ev. Tahsin Yücel. İstanbul: Varlık Yayınlar, 1995.
- Erkman, Fatma. Göstergebilime Giriř. İstanbul: Alan Yayıncılık, 1987.
- Erkman Akerson, Fatma. Dile Genel Bir Bakıř. İstanbul: Multilingual Yabancı Dil Yayınları, 2008.
- Fiske, John. İletişim alıřmalarına Giriř. ev. Süleyman İrvan. Haz. Erkan Uzun. Ankara: Bilim ve Sanat Yayınları, 2003.
- Guiraud, Pierre. Göstergebilim. ev. Mehmet Yalın. Ankara: İmge Kitabevi Yayınları, 1994.
- Güneř, Ahmet. İletişim Arařtırmalarında Göstergebilim. Konya: Literatürk Academia, 2014.
- Hilliard, B. (2013). Colour psychology. Eriřim adresi: <http://www.seahorsesconsulting.com/DownloadableFiles/ColourPsychology>.
- Jowett, Garth S ve O'Donnel, Victoria. Propaganda and Persuasion. California: Sage Publications, 1999.
- Kıran, Zeynel. ve Eziler Kıran, Ayře. Dilbilime Giriř. Ankara: Sekin Yayıncılık, 2013.
- Kořakowska, Agata ve diđer. "Modeling emotions for affect-aware applications" Ed. Wrycza, S. Information Systems Development and Applications. Gdańsk: Faculty of Management University of Gdansk, 2015. 55-67.
- Mutlu, Erol. İletişim Sözlüğü. Ankara: Bilim ve Sanat Yayınları, 1998.



- Partkanis, Anthony, R. & Arnoson, Elliot. *Age Of Propaganda: The Everyday Use and Abuse Of Persuasion*. New York: W. H. Freeman and Company, 1999.
- Plutchik, R. "The nature of emotions" *American scientist*, 89.4 (Temmuz-Ağustos 2001): 344-350.
- Rıfat, Mehmet. *XX. Yüzyılda Dilbilim ve Göstergebilim Kuramları*. İstanbul: Yapı Kredi Kültür Sanat Yayıncılık, 1998.
- Rıfat, M. (2009). *Göstergebilimin ABC'si*. Haz. Aslı Kurtsoy Hısım. İstanbul: Say Yayınları, 2009.
- Timuçin, Afşar. *Felsefe Sözlüğü*. İstanbul: Bulut Yayınları, 2002.
- Yazıcıoğlu, Yahşi. *Temel Tasarım*. İstanbul: İdeal Kültür Yayıncılık, 2017.
- Wigan, Mark. *Görsel İllüstrasyon Sözlüğü*. Mehmet Emir Uslu. Haz. Saadet Özkal. İstanbul: Literatür Yayınları, 2019.



## **ANALYSIS OF DANIEL GARCIA'S POLITICAL ILLUSTRATIONS IN THE CONTEXT OF SEMIOTICS**

**Doğukan YILMAZ, Emine Nur YILMAZ ARIKAN**

### **ABSTRACT**

Propaganda has been used to convey many different messages from past to present, to persuade or to affect the emotional state of the target person. The aim of propaganda is to spread or change an idea. Illustration, a sub-branch of graphic design, is frequently used as a method in propaganda studies. Semiology, on the other hand, offers a systematic research opportunity on how these illustrations used can be interpreted by people. The use of illustration in propaganda studies plays an important role in conveying the message to the receiver in a clear and understandable way. Illustration is a tool for expressing an idea, event or story that is intended to be told in a pictorial way. In this study, the codes and symbols used in Daniel Garcia's political illustrations are analyzed with the semiotic analysis method and the meanings of the codes are analyzed and the indicators used are aimed to be clarified.

**Keywords:** Semiology, Illustration, Propaganda, Daniel Garcia