

İSTANBUL'UN SAYFIYE KÜLTÜRÜNE YOLCULUK

Nefise Burcu YAĞAN KÖYLÜ

Öğr. Gör. Dr., Yıldız Teknik Üniversitesi Mimarlık Fakültesi, burcuyagan@gmail.com, ORCID: 0000-0001-8152-0558

Yağan Köylü, Nefise Burcu. "İstanbul'un Sayfiye Kültürüne Yolculuk". idil, 112 (2023 Aralık): s. 1979–2003. doi: 10.7816/idil-12-112-05

ÖZ

Bu çalışma, İstanbul'un sayfiye kültürünün tarihsel ve sosyo-kültürel boyutlarını detaylı bir şekilde ele almakta ve bu olgunun İstanbulluların sosyal, kültürel ve ekonomik yaşamlarına olan etkilerini incelemektedir. Sayfiye, sadece mekânsal bir kavram olmanın ötesinde, belirli bir yaşam biçimi, sosyal statü göstergesi ve kültürel bir olgu olarak değerlendirilmektedir. Araştırma, Osmanlı İmparatorluğu döneminden Cumhuriyet dönemine kadar olan süreçte, bu kültürün nasıl evrildiğini ve toplumsal sınıflar, ekonomik imkânlar ve kültürel pratiklerle olan etkileşimini detaylı bir şekilde irdelenmektedir. Sayfiye olgusunun bireylerin sosyal hayatları ve kültürel kimlikleri üzerindeki etkileri vurgulanmakta, bu kültürün İstanbul'un genelinde yaygın bir yaşam biçimi olduğu ve toplumsal yaşamın vazgeçilmez bir parçası haline geldiği ortaya konmaktadır. Araştırmada, sayfiye kültürünün sosyal ve kültürel yönleri üzerinde durulmakta ve turizm-sayfiye ilişkisi ile İstanbul'daki sayfiye olgusuna ilişkin terminoloji ele alınmaktadır. Bu kapsamlı inceleme, sayfiye kültürünün İstanbul'da nasıl bir sosyal statü göstergesi haline geldiğini, çeşitli toplumsal grupların bu mekânlara erişimdeki farklılıklarını ve ekonomik ile kültürel yaşam üzerindeki etkilerini gözler önüne sermektedir. Sayfiye yaşamının, bireyler için bir kaçış noktası, dinlenme ve yenilenme alanı olarak işlev gördüğü, bu kültürün şehrin sosyal ve kültürel dokusuna nasıl derinlemesine işlediği anlatılmaktadır. Sonuç olarak, bu makale, sayfiye kültürünün İstanbul'da nasıl özgün bir yere sahip olduğunu ve İstanbullular için ne anlam ifade ettiğini derinlemesine inceler. İstanbul'un sosyal, kültürel ve ekonomik yaşamındaki yerini ve önemini aydınlatırken, bu kültürel mirasın modern şehir yaşamıyla nasıl iç içe geçtiğini ve yeni nesillere nasıl aktarıldığını da irdeler.

Anahtar Kelimeler: Sayfiye kültürü, İstanbul, turizm, 19. yüzyıl, 20. yüzyıl

Makale Bilgisi:

Geliş: 16 Eylül 2023

Düzeltilme: 26 Kasım 2023

Kabul: 2 Aralık 2023

Giriş

Bu çalışma, İstanbul'daki sayfiye olgusunu, tarihsel perspektiften günümüze ışık tutan kapsamlı bir değerlendirme ile ele almakta ve bu kavramın sosyo-kültürel, ekonomik ve coğrafi yönlerini detaylandırmaktadır. Sayfiye, sadece yazlık mekanların ve şehirden uzakta dinlenme alanlarının kullanımını ifade etmekle kalmayıp, aynı zamanda sosyal sınıflar, gelenekler ve turizm pratikleri arasındaki etkileşimi de yansıtan çok katmanlı bir yaşam biçimidir.

Giriş kısmında, sayfiye kavramının tanımına ve bu kavramın turizmle olan ilişkisine değinilmiştir. Türk Dil Kurumunun tanımlarından yola çıkarak, sayfiyenin sadece bir mekân veya yazlık konut olarak değil, aynı zamanda bir kültür ve yaşam biçimi olarak ele alınması gerektiği vurgulanmıştır. Sayfiye ve turizm ilişkisi, insanların keşfetme ve dinlenme arzularının tarihsel bir perspektiften incelenmesiyle başlar. Bu ilişkinin kökenleri, antik dönemlerden günümüze kadar uzanan geniş bir zaman dilimini kapsamaktadır ve turizmin farklı yönleri üzerine yapılan tanımlamalarla detaylandırılmıştır.

Araştırmanın odak noktası, İstanbul ve çevresindeki sayfiye yerleşimlerinin tarihsel gelişimi ve bu gelişimin sosyo-kültürel ve ekonomik boyutlarıdır. 19. yüzyıldan 20. yüzyılın ortalarına kadar İstanbul'un sayfiye kültürünün nasıl şekillendiği, kentleşme süreçleri ve sosyal değişimlerin bu kültür üzerindeki etkileri ele alınmıştır. İstanbul'daki sayfiye yerleşimlerinin gelişimi, Boğaziçi, Adalar, Yeşilyurt ve Yeşilköy gibi bölgelerdeki değişimler üzerinden incelenmiş ve bu yerleşimlerin sosyal statü, ekonomik imkanlar ve rekreasyonel faaliyetlerle olan ilişkileri detaylandırılmıştır.

Çalışma aynı zamanda sayfiye olgusunun sosyal ve kültürel yönlerine de ışık tutmaktadır. Sayfiye yerleşimlerinin, toplumsal sınıflar arasındaki etkileşimleri, bireylerin sosyal hayatlarına ve kültürel pratiklerine olan katkıları ele alınmaktadır. Bu bağlamda, sayfiye kültürünün, İstanbul'un ve Türkiye'nin genelinde yaygın bir fenomen olduğu ve toplumsal yaşamın vazgeçilmez bir parçası haline geldiği sonucuna varılmıştır.

1. Sayfiye Kavramı

"Sayfiye (sayfiyye)" kavramı, Türk Dil Kurumunun sözlüğünde birinci anlamı olarak "yazlık, yazlık ev" ve ikinci anlamı olarak da "şehire yakın kır kesimi" şeklinde tanımlanır (URL 1). Bu terim, Arapça kökenlidir. "Sayfiye" sözcüğü, kavramsal olarak hem yazlık olarak kullanılan bir bölgeyi hem de sadece yaz mevsiminde kullanılan bir yapıyı ifade etmektedir. "Sayf" da Arapça kökenli olup "yaz mevsimi" anlamına gelirken, "sayfi" ise "yaza ait, yazla ilgili" anlamına gelmektedir (Develioğlu 1993). Şemseddin Sami'ye göre, sayfiye "yaz mevsimine mahsus mesken, yazlık ikametgâh, köşk, yalı" gibi anlamları içermektedir. Mecelle-i Ahkam-ı Adliye'nin 525. maddesinde ise sayfiye terimi "yaz ürünü" anlamında kullanılmıştır (Bora 2014). Sayfiye kavramının daha iyi anlaşılabilmesi için öncelikle "turizm" kavramının tanımlanması ve sayfiyenin turizm kavramsal çerçevesi içindeki konumunun belirlenmesi gerekmektedir.

1.1. Turizm-Sayfiye İlişkisi

İnsanlık, farklı kültürleri ve insanları görmek arzusunu tarihin başlangıcından beri taşımıştır ve bu arzuyu tatmin etmenin en temel yolu seyahat etmek olmuştur. Seyahati teşvik eden faktörler zamanla değişmiş olsa da insanların seyahat sırasında ortaya çıkan ihtiyaçları ve bu ihtiyaçları karşılama biçimleri sürekli evrim geçirmiştir. İnsanlık, yüzyıllardır dünya üzerindeki her noktayı keşfetme çabası içinde olmuş ve bu çaba, "turizm" kavramının ortaya çıkmasına neden olmuştur.

"Turizm" kelimesi, Latin kökenli "tornus" ve "tornare" kelimelerinden türemiştir. Bu kelimeler, dönme ve dairesel bir hareketi ifade etmektedir ve günümüzde uluslararası alanda kabul görmüş olan turizm teriminin temelini oluşturmaktadır (Öter 2001).

Turizm kavramı üzerine birçok tanım yapılmış olmasına rağmen, tek bir tanıma varılamamıştır. Bu durumun temelinde, turizmin insanın doğasına doğrudan dayanan ve sosyal, ekonomik, siyasal ve psikolojik unsurları içeren bir faaliyet olması yatmaktadır.

Uluslararası Turizm Sözlüğü'ne göre, turizm; "Eğlenmek amacıyla yapılan geziler ve seyahatleri içeren insan faaliyetlerinin tümü" olarak tanımlanmaktadır (İsimsiz, 1965). Hunziker ve Krapf'a göre, turizm; "Devamlı konaklamaya dönüşmemek ve kazanç getirici hiçbir faaliyette bulunmamak şartıyla, yabancıların geçici süre konaklamalarından doğan faaliyetlerin tamamı" olarak ifade edilmiştir (Hunziker vd. 1941). Bull ise turizmi; "İnsanların sürekli yaşadıkları, çalıştıkları ve doğan ihtiyaçlarını karşıladıkları yerlerin dışındaki seyahatleri ve buralardaki turizm işletmelerinin ürettikleri mal ve hizmetleri tüketen geçici konaklamalardan

doğan faaliyetler bütünü" şeklinde tanımlamıştır (Bull 1992). Turizm kavramının en kapsamlı tanımlarından biri ise Öztaş ve Karabulut tarafından yapılmıştır. Buna göre, turizm; "Sürekli olarak ikamet edilen yer dışında, eğlence, dinlenme, spor, kültür, din vb. gereksinimlerin giderilmesi amacıyla yapılan seyahat ve geçici konaklama faaliyetlerine denir" (Öztaş vd. 2006). Turizm, insanların çeşitli ihtiyaç ve arzuları nedeniyle ortaya çıkan bir olgu olup, bu olgu farklı kriterlere göre çeşitli şekillerde sınıflandırılabilir. Bu çalışma kapsamında ele alınan önemli bir sınıflandırma ise turistin geldiği yere göre yapılan sınıflandırmadır. Bu bağlamda, turizm; iç turizm ve dış turizm olmak üzere iki ana kategoriye ayrılmaktadır. Her iki kategori de kendi içinde önemli olmakla birlikte, bu tez kapsamında odaklanılacak olan "iç turizm" kavramıdır.

Öter tarafından belirtildiği üzere, iç turizm; "Ülke vatandaşlarının, kendi ülkeleri sınırları içerisinde gerçekleştirdikleri seyahatler sonucu meydana gelen turizm aktivitesini ifade eder" (Öter, 2001). Açıklamalı Turizm Terimleri Sözlüğü'nde ise iç turizm; "Kişilerin daimî olarak ikamet ettikleri ülkenin sınırları dışına çıkmadan gerçekleştirdikleri turistik amaçlı gezileri" şeklinde tanımlanmaktadır (Aydın 1990). İç turizm kavramı, İngilizce'de "domestic tourism", Fransızca'da "le tourisme national" ve Almanca'da "der Inlandtourismus" terimleri ile ifade edilmektedir (Toksay 1989).

İç turizm altında gerçekleştirilen geçici konaklama faaliyetleri, dört ana başlık altında incelenebilir. Bu başlıklardan ilki, şehrsel alanlardan kıyı bölgelerine doğru gerçekleşen bir hareketliliği ifade eder. Bu hareketlilik, başlangıçta kıyının çevresel özelliklerinden bağımsız olarak, en ulaşılabilir kıyıya doğru gerçekleşir. 19. yüzyılın sonunda, ilk sanayileşme döneminin yarattığı büyük şehrsel merkezlerde bu durum gözlemlenmiştir. Örneğin, bu dönemde Manchester ve Liverpool'un sakinleri, Blackpool'a; Londra'nın doğusunda yaşayanlar ise kendilerine en yakın kıyı şeridi olan Southend-on-Sea'ye seyahat etmeye başlamışlardır.

Kıyı bölgelerine yönelik yoğun ziyaretçi hareketliliğinin yanı sıra, şehirlerden kırsal alanlara ve dağlık bölgelere doğru yönelen daha az yoğunlukta bir ziyaretçi akını da gözlemlenmektedir. Bu hareketlilik, ülke içerisindeki iklimsel koşullar ve kültürel geleneklerle yakından ilişkilidir. Örneğin, Hindistan'da yaz mevsiminin şiddetli sıcaklarından kaçış amacıyla Himalaya Dağları'ndaki (Darjeeling gibi) dağ istasyonlarına yapılan seyahatler, Türkiye'deki yayla kültürüne ve benzer şekilde başka coğrafyalardaki yüksek rakımlı alanlara yapılan mevsimlik göçler, tarihsel olarak rekreasyonel bir nitelik taşıyan mevsimlik yer değişiminin bir parçasıdır. Ancak, bu tür seyahatlerin kitleselleşmesi ve turizm sektörünün bir parçası haline gelmesi daha çok çağımıza özgü bir gelişmedir.

Üçüncü bir ziyaretçi ya da turist hareketliliği türünde ise, akış tamamen tersine dönmekte ve kırsal alanlarda yaşayan bireyler, kültürel çekicilikler, eğlence olanakları gibi ihtiyaçlarını karşılamak ve kalabalık ortamlara dahil olmak amacıyla şehirlere yönelmektedirler.

Dördüncü göç akışı, şehirler arası bağlantıların kurulmasında önemli bir rol oynamaktadır. İş imkanları, kültürel etkileşimler, akraba ve arkadaş ziyaretleri gibi faktörler, insanların şehirlere doğru yönelmesini teşvik ederek bu akışı büyük ölçüde artırmaktadır. Bu durum, özellikle turizm faaliyetlerinin yoğunlaştığı şehirlerde, zaten mevcut olan trafik sorunlarıyla iç içe geçen, turist akınından kaynaklanan ekstra bir trafik yükü oluşturmaktadır (Özgüç 2011).

Sanayi Devrimi'nin ardından 19. yüzyılda, "hafta sonu tatili" ve "yıllık izin" kavramları toplumların yaşantısında önemli bir yer edinmeye başlamıştır. Bu yeni sosyal normlar, her yaz milyonlarca insanın kıyı bölgelerine ve kırsal alanlara doğru göç etmesine neden olmuş, bu da büyük bir nüfus hareketliliği yaratmış ve bu süreç, yeni endüstrilerin ortaya çıkmasına ve birçok yeni yerleşim alanının kurulmasına olanak sağlamıştır. Dinlenme, sağlık kazanma gibi amaçlarla belirli zamanlarda ve sürelerde ziyaret edilen bu yerler, "sayfiye yerleşmeleri" olarak tanımlanmaktadır.

19. yüzyılın ikinci yarısında ulaşım olanaklarının gelişmeye başlamasıyla birlikte, şehirlerden yakın kıyı ve kırsal alanlara doğru insan akışı, uzaklık algısının değişmesi ve sayfiye yerleşmelerinin şehirlerin genişlemesiyle birlikte şehrin bir parçası haline gelmesi, bu yerleşimlerin şehir merkezlerinden daha da uzaklaşmasına neden olmuştur. Örneğin, İstanbul'da 19. yüzyılın ikinci yarısında Boğaziçi, Adalar, Yeşilyurt, Yeşilköy, Suadiye ve Bostancı gibi bölgelerde sayfiye yerleşmeleri ortaya çıkarken, 20. yüzyılın ortalarından itibaren Kumburgaz, Bayramoğlu ve Silivri gibi daha uzak bölgelere kaymıştır. Sayfiyeye gitme eylemi, "tatil" kavramının ortaya çıkmasıyla birlikte rekreasyon faaliyeti olarak yeniden şekillenmiş ve buna bağlı olarak sayfiye yerleri de moda uygun olarak değişmeye başlamıştır. Başlangıçta "iç turizm" kapsamında ele alınan sayfiyeye gitme alışkanlığı, ulaşım olanaklarının gelişmesiyle "dış turizm" alanına da taşınmıştır.

Bu, zamanla insanların sadece yurt içindeki değil, yurt dışındaki sayfiye yerleşimlerini de tercih etmeye başlamalarından kaynaklanmaktadır. Bu çalışma kapsamında, sayfiyeye gitmenin hem iç turizmin hem de dış turizmin bir parçası olabildiği görülmektedir. Ancak bu çalışmanın odak noktası, İstanbul il sınırları içerisinde, geçmişten günümüze kadar gelişim gösteren sayfiye yerleşmelerinin incelenmesidir. İstanbul'daki sayfiye yerleşmelerinin gelişimi, özellikle 1851 yılında Şirket-i Hayriye'nin kurulmasıyla bir ivme kazanmış, 1970'li yıllarda ise sayfiye için tercih edilen bölgeler, İstanbul il sınırlarının daha da ötesine taşınmıştır. Bu bağlamda, 1851-1980 yılları arasında İstanbul'da sayfiye yerleşmelerine doğru gerçekleşen akım, iç turizmin özgün bir biçimini oluşturmaktadır. 1851 ile 1980 yılları arasında, İstanbul'da sayfiye yerleşmelerine doğru gerçekleşen insan hareketliliği, iç turizmin iki temel çeşidini kapsamaktadır. İlk olarak, insanların şehrsel alanlardan yakın kıyılara doğru olan hareketi, Boğaziçi, Bostancı, Suadiye, Erenköy ve Adalar gibi kıyı bölgelerinde sayfiye yerleşmelerinin gelişimini tetiklemiştir. İkinci olarak, benzer bir şekilde, şehrsel alanlara yakın kırsal bölgelere yönelik hareketlilik, Çamlıca, Bağlarbaşı ve Kadıköy-Kartal ile Yeşilköy-Florya-Zeytinburnu tren hatları boyunca gelişen sayfiye bölgeleri gibi kırsal alanlarda sayfiye yerleşmelerinin ortaya çıkmasına yol açmıştır. İstanbul'un coğrafi konumu, özellikle 19. yüzyılın ikinci yarısından 20. yüzyılın son çeyreğine kadar hem kıyı alanlarında hem de kırsal alanlarda sayfiye yerleşmelerinin gelişimini desteklemiştir. Bu dönemde, İstanbul yakın çevresinde ortaya çıkan sayfiye yerleşmeleri, iç turizmin çeşitlenmesine ve zenginleşmesine katkıda bulunmuştur. Bu çalışma, özellikle İstanbul'un sayfiye yerleşmeleri üzerine odaklanarak, iç ve dış turizmin bu özgün formunun, tarihsel süreç içerisinde nasıl evrildiğini detaylı bir şekilde incelemektedir.

1.2. Turizm Olgusuyla İlgili Genel Terminoloji

Boş Zaman: ilgi ve arzuları doğrultusunda, yaşam tarzına uygun aktiviteleri bireysel veya toplu halde gerçekleştirme ve dinlenme hakkına sahip olduğu özgür bir zaman birimidir. 19. yüzyılın son çeyreğinden itibaren boş zamanın artışı, aşağıdaki dört temel faktöre bağlı olarak gerçekleşmiştir: Zaman: İşlevsel olmayan süreçlerin dışında kalan, bireyin mesleki sorumluluklarından, kendisinin ve ailesinin temel bakım ihtiyaçlarından bağımsız, zorunluluklardan olmadığı bir zaman dilimi olarak tanımlanabilir. Bu zaman dilimi, bireyin, önceden belirlenmiş bir amaç gütmeyen, kendi

1. Çalışma günlerinin sayısının azalması,
2. Hafta sonu tatillerinin yaygınlaşması,
3. Yıllık izin haklarının genişletilmesi,
4. Emeklilik yaşının erken yaşlara çekilmesi (Dinç 1999).

Boş zaman değerlendirme aktiviteleri, evde müzik dinlemek, kitap okumak, sinema ve tiyatroya gitmek, spor etkinliklerini izlemek veya bu etkinliklere katılmak, piknik yapmak ve günübirlik veya daha uzun süreli seyahatlere çıkmak gibi geniş bir yelpazeye yayılmıştır. Ayrıca, yazlık evlerde veya hafta sonu evlerinde vakit geçirmek, boş zaman aktiviteleri arasında önemli bir yer tutmakta ve bu geniş perspektifin içinde değerlendirilmektedir.

Mevsimlik Göç: Literatürde farklı dillerde çeşitli karşılıkları bulunan mevsimlik göç, belli mevsimlerde bir bölgeden başka bir bölgeye yapılan ve mevsim sonunda başlangıç noktasına geri dönüşü içeren popülasyon hareketliliğidir. Almanca'da "saisonbedingte wandering", Fransızca'da "migration saisonnière", İngilizce'de ise "seasonal migration" olarak ifade edilen bu hareketlilik, bireylerin veya grupların mevsimlik şartlara bağlı olarak gerçekleştirdiği yer değiştirme eylemi olarak tanımlanabilir (Keleş 1998).

Rekreasyon: Rekreasyon, bireylerin varoluşsal (uyuma, yeme, içme vb.) ve geçim (iş, işe gidiş-geliş, çocukların eğitimi vb.) ihtiyaçları haricinde kalan zamanlarında gerçekleştirdikleri aktiviteler olarak tanımlanmaktadır (Özgüç 2011). Sanayileşme ve şehirleşme süreçlerinin bir sonucu olarak, rekreasyona olan ihtiyaç ve bu ihtiyacı karşılayacak imkanların oluşturulması önem kazanmıştır. Pratikte rekreasyon, çeşitli arazi kullanım şekilleri ve geniş bir faaliyet yelpazesini kapsar. Turizm, boş zaman, spor, oyun ve kısmen kültür ile iç içe geçmiş bir yapıya sahiptir.

Rekreasyon kaynakları coğrafi çeşitlilik gösterir. Donmuş bir dağ gölü veya tropikal bir plaj, rekreasyon için tercih edilen mekanlar arasında yer alır. Hava kirliliği olmayan dağlık alanlar kadar, hava kirliliği yüksek olmasına rağmen çeşitli cazibe noktalarına sahip büyük şehirler de rekreasyon için arzu edilen yerler olabilir (Özgüç 2011).

Rekreasyon faaliyetleri, gerçekleştirildikleri 'kapalı' veya 'açık' mekanlara göre sınıflanabilir. Aynı

zamanda bireylerin bu faaliyetlere 'katılımcı' veya 'izleyici' olarak katılımlarına bağlı olarak 'aktif' ve 'pasif' şeklinde de sınıflandırılabilirler. Ancak, rekreasyon faaliyetleri için daha yaygın bir ayırım, 'şehirselsel' ve 'kırsal' olarak yapılmaktadır. Örneğin, sayfiyeye gitmek kırsal alanda gerçekleştirilen rekreasyon faaliyetlerinin bir bölümünü oluşturur (Özgüç 2011).

Kırsal rekreasyon faaliyetleri, tatil süresinin uzunluğu ve rekreasyon alanlarının mesafesine göre değişiklik gösterir. Hafta sonları, günlük ve yıllık tatillerde ayrılan zamanın farklı olması, çeşitli hareket tipleri arasında ayırım yapmayı kolaylaştırır. Bu, gidilecek yerlere yönelik eğilimlerin belirlenmesinde de yardımcı olur.

Rekreasyon, bireylerin bir yerden diğerine geçişi veya konum değişikliği anlamına gelmektedir. Bu, bir caddenin karşısına geçmek kadar basit veya dünya üzerinde uzak bir noktaya seyahat etmek kadar karmaşık olabilir. Rekreasyonun çeşitli formlarına erişebilmek için belirli bir mesafeyi kat etme zorunluluğu bulunmaktadır. Kısa süreli tatillerde, seyahat süresini minimumda tutma arzusu nedeniyle, genellikle şehir merkezine yakın, günübirlik ziyaret edilebilecek lokasyonlar tercih edilir. Hafta sonu tatilleri için ise, birkaç saatlik yolculuğa katılma isteği, tercih edilebilecek mesafe aralığını genişletir; birden fazla geceyi ev dışında geçirecek olanlar daha uzak destinasyonları seçme eğilimindedir.

Şehirselsel merkezin genişliği, hafta sonu tatilinin kapsamını belirleyen faktörlerden biridir. Eğer şehirselsel alan genişse, kişilerin metropoliten alan içinde veya yakınında kalmaları gerekebilir. Ancak, günümüzde ulaşım teknolojisindeki ilerlemeler ve yol şartlarının iyileştirilmesi, mesafe algısının önemli ölçüde değişmesine neden olmuştur. Yapılan araştırmalar, genellikle iki saate kadar olan araç kullanım mesafesinin (yaklaşık 160-200 kilometre) kabul edilebilir görüldüğünü, ancak daha uzun mesafelerin de kat edilebileceğini göstermektedir (Özgüç 2011).

Seyahat: Bireylerin veya nesnelerin (uçak, gemi, tren vb. araçlarla) coğrafi olarak uzak noktalar arasındaki hareketlerini ifade eder. Seyahate yönelik motivasyonlar çeşitlilik göstermektedir ve aşağıdaki gibi sınıflandırılabilir:

- Fiziksel gereksinimlerin karşılanması amacıyla gerçekleştirilen seyahatler; bu tür motivasyonlar, yorgunluk gibi fiziksel durumların üstesinden gelme veya belirli bir fiziksel aktivite ihtiyacını giderme arzusunu içerir.
- Toplumsal ihtiyaçların tatmini için yapılan seyahatler; bu motivasyonlar arasında toplumsal ilişkilerin geliştirilmesi, toplumsal yükümlülüklerden geçici bir süreliğine uzaklaşma isteği yer alır.
- Statü ile ilişkili ihtiyaçlar doğrultusunda yapılan seyahatler; bu, bireylerin rahatlık arzusu veya toplum içerisinde hayranlık uyandıracak bir sosyal statüye ulaşma ihtiyacı gibi sebeplerle seyahat etmelerini kapsar.
- Zihinsel ihtiyaçlardan kaynaklanan seyahatler; bu kategoride, zihinsel yorgunluktan kurtulma, günlük hayatın karışıklığı ve risklerden uzaklaşma gibi sebepler bulunmaktadır.

1.3. İstanbul'daki Sayfiye Olgusuna İlişkin Terminoloji

Biniş: Osmanlı İmparatorluğu döneminde gerçekleştirilen padişah gezileri, "biniş" veya resmi adıyla "biniş-i hümayun" olarak adlandırılmaktadır. Sarıcaoğlu'nun (Sarıcaoğlu 2007) çalışmasına göre, "biniş-i hümayun", padişahların at veya kayık kullanarak, sarayın içinden veya dışından, şehrin surları içinden veya dışından gerçekleştirdikleri rutin gezintileri ifade etmektedir. Bu gezintiler genellikle pazartesi ve perşembe günleri düzenlenmekle birlikte, diğer günlerde de yapılabilmektedir. İnciciyan (İnciyan 2000) ise, "biniş" terimini, padişahın ailesi olmaksızın yazlık ya da dinlenme yerlerine yaptığı seyahatler olarak tanımlamaktadır.

Biniş-i hümayun iki farklı biçimde gerçekleştirilebilmektedir. Birincisi, "açık biniş-i hümayun" adı verilen, padişahın geleneksel kostümleri ve özel biniş takımı ile katıldığı resmi ve görkemli gezilerdir. İkincisi ise, padişahın kimliğini gizleyen kıyafetler giydiği, herhangi bir resmiyet olmaksızın ve sınırlı sayıda kişi ile katıldığı daha özel gezilerdir. Bu gezinti şekline "tebdil-i biniş" denir. Sarıcaoğlu (Sarıcaoğlu 2007) ayrıca, sadrazamların gezintilerini "biniş-i asafî" olarak nitelendirmektedir.

Bu geziler, günübirlik ya da birkaç gün sürebilen kısa seyahatler şeklinde planlanmaktadır. Padişahların biniş amacıyla sıkça ziyaret ettikleri yerlerde, dinlenme amacıyla kullanılmak üzere "biniş köşkeri" inşa edilmiştir. Her padişahın kişisel tercihlerine göre seçtiği biniş yerleri farklılık göstermektedir. Örneğin, I. Abdülhamit Beylerbeyi'nde Havuzbaşı, Defterdar Bağı, Kuleli Bahçesi, Fenerbahçe, Sultaniye, Çubuklu ve Büyük Çamlıca'yı; I. Mahmut, Göksu, Küçüksu, Şerefabad Kasrı, Çubuklu Mesiresi,

Beyleybeyi'ndeki Fıstıklıbahçe ve Bebek bahçesini; III. Mustafa ise, Yemişçiabaşı Bağı, Göksu, Tokat Bahçesi, Fener Bahçesi ve Havuzbaşı'nı tercih etmiştir (Sarıcaoğlu 2007).

Sıtaıye: "Şıtaıye" terimi Arapça köklerinden türemiş olup, Türk Dil Kurumu Sözlüğü'nde "kış mevsimi için kullanılan yer veya konut" olarak tanımlanmaktadır (URL 1). Bu terim, "sayfiye"nin tersi olarak kabul edilir, yani yaz mevsiminde kullanılan yerlerin aksine kış mevsiminde kullanılan mekanları ifade eder. Başbakanlık Osmanlı Arşivi'nde yapılan incelemelere dayanarak, "mevsim-i şıta" ve "şıtaıye sarayı" gibi ifadelerin kullanıldığı belgeler bulunmaktadır. Bu ifadeler, sadece kışın kullanılan bölgeleri değil, aynı zamanda kış mevsiminde ikamet edilen özel konutları da belirtmektedir [1], [2], [3], [4].

Göç: "Göç" terimi, genel anlamıyla "taşınma, yurt değiştirme ya da hicret" olarak tanımlanmakla birlikte, İstanbul özelinde, yaz aylarının gelmesiyle birlikte Suriçi, Eyüp, Galata ve Beyoğlu gibi merkezlerden, şehrin sayfiye olarak bilinen köşk, yalı ve kasırlarına yapılan mevsimsel taşınmaları ifade eder. Başlangıçta, bu kavram Osmanlı padişahlarının yazlık alanlara yapmış olduğu seyahatlerle sınırlı iken, 19. yüzyılın ikinci yarısından itibaren sadece padişah ve saray mensuplarının değil, toplumun farklı katmanlarından bireylerin sayfiye bölgelerine gerçekleştirdikleri taşınmaları genellemek için kullanılan bir terime dönüşmüştür.

Padişah ve saray mensuplarının sayfiye bölgelerine yapmış oldukları seyahatler, toplumsal bir etkinlik olarak önemli bir yere sahiptir. Bahar mevsiminin sonlarına doğru, padişah tarafından yayımlanan "göç fermanı" ile hem saray mensupları hem de halk, sayfiye bölgelerine taşınma iznine sahip olabilmektedir. Başbakanlık Osmanlı Arşivi'ndeki belgeler, sayfiye bölgelerine taşınma ve bu bölgelerden şehre dönüş için verilen izinlerin kayıtlarını içermekte ve bu belgeler 1851 ile 1891 yılları arasındaki döneme aittir. İzinlerin verildiği zaman dilimleri, yılın iklim şartlarına göre değişkenlik göstermekte; bazen mart sonu, bazen nisan ayı içinde, bazen de mayıs başında sayfiyelere gidiş için izin verilmektedir. Dönüş izinleri ise genellikle ekim ve kasım aylarında sağlanmaktadır. Arşiv belgeleri, verilen izinlerin genel nitelikte olduğunu ve sayfiye bölgelerine gitmek isteyen devlet görevlileri, diplomatlar ve halkı kapsadığını göstermektedir. [5], [6], [7], [8], [9], [10], [11], [12], [13], [14], [15].

Bu metinde, Osmanlı dönemi İstanbul'daki sayfiye mevsimleri ve bu süreçte gerçekleşen göçler, çeşitli yazarlar tarafından aktarılan deneyimler üzerinden incelenmektedir. Tanıl Bora'nın (Bora 2014) çalışmasında belirtildiği üzere, saray görevlileri ve İstanbul elitinin sayfiyeye taşınma süreçleri, dönemin sosyal normları ve hükümet düzenlemeleri tarafından belirlenmiş çerçevede gerçekleşmiştir. Bu düzenlemeler, devlet erkanı ve İstanbul ayanının, mevsimlere uygun şekilde ve belirlenen zamanlarda göç etmelerini gerektirmekteydi. Bu, göç süreçlerinin yalnızca mevsimsel bir zorunluluktan öte, toplumsal düzenin bir parçası olduğunu göstermektedir.

Halkın sayfiyelere taşınma süreci ise, Tanıl Bora (Bora 2014) tarafından maliyetli ve genellikle mülk sahibi kesimler tarafından gerçekleştirilen bir aktivite olarak tanımlanmaktadır. Bu durum, sayfiye göçlerinin ekonomik imkanlar ve sosyal statü ile yakından ilişkili olduğunu ortaya koymaktadır. Sermet Muhtar Alus (Alus 2001) tarafından aktarılan 19. yüzyılın ikinci yarısında yaşanan sayfiye göçleri, göç süreçlerinin sosyal sınıf farklılıklarını ve bu süreçteki hazırlıkların ayrıntılarını yansıtmaktadır. Alus'un betimlemeleri, sayfiye göçlerinin sadece üst sınıf için değil, orta sınıf bireyler için de önemli bir sosyal olay olduğunu göstermektedir. Pier Loti'nin (Loti 2002) 1910 yılında Kandilli'ye taşınma süreci ve Yusuf Mardin'in (Mardin 2012) 1925-1930 yılları arasında Kocataş Yalısı'nda geçirdiği yaz mevsimleri, sayfiye mevsiminin bireyler üzerindeki etkilerini ve bu sürecin duygusal boyutunu vurgulamaktadır. Loti ve Mardin'in anıları, sayfiye göçlerinin bireysel deneyimler ve anılar üzerindeki önemini ortaya koymaktadır. Son olarak, 1929 yılında Çizmeciyân'ın (Çizmeciyân 2010) Sarıyer'den Osmanbey'e dönüş süreci, sayfiye mevsiminin sona ermesiyle yaşanan zorlukları ve bu dönüşlerin lojistik boyutunu ele almaktadır.

Bu yazarların anlatımları, Osmanlı İstanbul'unda sayfiye mevsimlerinin ve bu dönemde gerçekleşen göçlerin, sosyal, ekonomik ve duygusal açıdan zengin ve çok katmanlı bir fenomen olduğunu göstermektedir. Sayfiye göçleri, dönemin sosyal yapılanması ve kültürel dinamikleri hakkında önemli bilgiler sunarken, bireylerin yaşamındaki sosyal ve duygusal etkileriyle dikkat çekmektedir. Bu çalışmalar, dönemin İstanbul'unda sayfiye kültürünün ve göç ritüellerinin toplumsal yaşamın ayrılmaz bir parçası olduğunu ve bu süreçlerin bireylerin yaşamındaki önemini vurgulamaktadır.

Osmanlı İmparatorluğu'nun son dönemlerinde, kültürel ve edebi hayatta önemli bir yere sahip olan *Servet-i Fünun Dergisi*, 1902 ile 1920 yılları arasında, yazlık konutlardan kışlık konutlara gerçekleştirilen taşınma süreçleri ve bu süreçlere ilişkin yaşam tarzları üzerine birçok makaleyi yayımlamıştır. Bu makaleler,

dönemin toplumsal ve kültürel dinamiklerine ışık tutmakta, yazlık ve kışlık konutlar arasındaki geçiş ritüellerinin sosyal yapı üzerindeki etkilerini detaylı bir şekilde ele almaktadır. (İsimsiz 1920a, 1920b, 1919, 1905, 1902).

2. Sayfiye Olgusunun Tarihi Gelişimi

Sayfiye kültürünün kökenleri ve turizmin tarihsel gelişimi, antik çağlardan itibaren zenginler ve soylular tarafından mevsimlik iklim değişikliklerine uyum sağlamak amacıyla kullanılan dinlenme evleri ve sayfiye konutlarına dayanmaktadır. Özgüç'ün (Özgüç 2011) belirttiği üzere, M.Ö. yüzyıllarda Mezopotamya'da asilzadeler, yazın sıcaklarından kaçabilmek için şehir dışındaki daha serin bölgelere çadırlarını kurabilecekleri alanları belirlemişlerdir. Ayrıca, Eski Babil kaynaklarında, Babil yöneticilerinin, vergi olarak "Şulgi Vergisi"ni ödeyen soylulara yol güvenliğini sağlayarak ve dinlenme evleri inşa etmelerine olanak tanıyarak destek verdikleri bilgisi bulunmaktadır.

Löschburg'un (Löschburg 1998) işaret ettiği gibi, sayfiye olgusunun ilk çağlardaki en belirgin örneklerinden biri Roma Uygarlığı'nda gözlemlenir. Roma İmparatorluğu döneminde, özellikle imparatorlar, valiler ve şehrin zengin sınıfı üyeleri, yaz aylarında serinlemek amacıyla küçük kasabalara gitme pratiğini benimsemişlerdir. Ancak, bu dönemde sayfiyeye gitme uygulaması toplumun genelinde yaygın değildir. Özgüç (Özgüç 2011), günümüz turizmi bağlamında ikincil konut kullanımının ilk örneklerinin Romalılar arasında görüldüğünü vurgular. Ayrıca, Romalıların, Roma'nın aşırı sıcaklarından kaçarak Tiran, Baiae, Pompei, Arnavutluk Dağları ve Napoli Körfezi gibi yerlere sayfiye amacıyla gittikleri bilinmektedir. Romalı bazı bireylerin, mevsimlere göre değişik yerlerde kullanılmak üzere on beş kadar ikincil konuta sahip olduğu, bu villaların deniz kenarında, manzaralı kıyılarda, dağ yamaçlarında ve termal su kaynakları etrafında kurulduğu kaydedilmiştir (Bora 2014).

Roma Dönemi'nde ayrıca, günümüzde Harbiye olarak bilinen ve Antakya'nın zengin sakinlerinin sayfiye olarak kullandığı Defne/Depne (Daphne) bölgesi, çağlayanları ve havuzlarıyla ünlüdür (Kozak vd. 2001). Bu tarihsel örnekler, sayfiye kültürünün ve turizmin gelişiminin uzun bir geçmişe sahip olduğunu ve antik çağlardan itibaren sosyal statü ile ilişkilendirilen bir olgu olarak var olduğunu göstermektedir.

Roma Dönemi'nin bir diğer önemi, seyahatin zevk için, Roma İmparatorluğu'nun sağladığı güvenlik ve oldukça gelişmiş ulaşım ağıyla başlamasıdır. Roma yolları, tüm Avrupa'yı ve Ön Asya'yı bir ağ gibi sarmıştır ve uygarlığın yayılmasını kolaylaştırmıştır. İmparatorluğun çöküşüyle birlikte, güvenlik eksikliği seyahatlerde azalmaya neden olmuştur (Williams 2004).

Romalılar ayrıca sağlık ve tedavi amacıyla seyahat etmiştir. Roma Dönemi'nde termal kaynaklar, sağlık ve dinlenme için önemli hale gelmiştir. Ancak Hristiyanlığın yayılmasıyla, klasik dönemdeki içme ve kaplıcalara ilgi azalmış ve Ortaçağ'da bu ilgi tamamen kaybolmuştur. Rönesans dönemiyle birlikte, dinlenme amacıyla seyahat etme alışkanlığı tekrar başlamış olsa da en büyük popüleritesini 16. yüzyılın ortalarından itibaren kazanmıştır. Maden sularının sağlık faydalarının 17. yüzyıl boyunca doktorlar tarafından önerilmesi, uzakta tatil yapma eğiliminde hekimliğin etkisini açıklamaktadır. Böylece 17. ve 18. yüzyıllarda Avrupa'nın çeşitli yerlerinde içme ve kaplıcaların bulunduğu birçok merkez gelişmiştir. İngiltere'de Bath, Buxton ve Scarborough ile Almanya'da Baden Baden gibi kaplıca ve içme merkezleri önemli tatil yerleri haline gelmiştir. Hristiyanlığın doğuşundan sonra ikinci kez önem kazanan kaplıca ve termal tesislerin bu ikinci dönemde artık farklı bir özelliği daha vardır. Bu kaplıcalar artık yaşlılıkla ilişkili sağlık sorunlarının yanı sıra buluşmalar, tanışmalar, sohbetler ve eğlenceleri içeren sosyal bir nitelik de taşımaktadır (İstanbul 1998).

1750'lerden sonra suya girmek sosyal bir ihtiyaç haline gelmiş ve eğlenceyle birlikte birçok su sporu kaplıcalarda yaygınlaşmıştır. Pimlott'un belirttiğine göre, 18. yüzyılın ortalarından itibaren içme ve kaplıcaların önemi azalmış, bu dönemdeki sosyal değişimler kaplıcaları bir tedavi merkezi haline getirirken, kaplıca şehirlerinin yapılarında önemli değişikliklere neden olmuştur. Bu dönemde, deniz suyunun sağlık faydaları anlaşılınca, 18. yüzyılın ortalarından itibaren, İngiltere kıyılarındaki küçük balıkçı köyleri sağlık amacıyla deniz suyundan faydalanmak isteyen birçok ziyaretçiyi çekmiştir. Scarborough ve Brighton gibi deniz kıyısındaki yerler, tıbbi tedavi amacıyla ilk kez deniz suyunun kullanılmasını sağladıklarından, 1730'lardan itibaren düzenli olarak turist çekmeye başlamıştır (Beatty vd. 2010). Dr. Richard Russel'in 1752'de yayınladığı "Deniz Suyunun Kullanımı Üzerine" adlı eser, deniz banyolarını bir gelenek haline getirmiştir (Walton 1981).

18. yüzyılın ortalarında dünya genelinde plaj kültürünün ilk izleri, Dr. Richard Russel'in öncülüğünde İngiltere'nin Brighton şehrinde görülmüştür (Löschburg, 1998). Kısa sürede popülerlik kazanan bu plajlar,

Fransa'da 1767'den itibaren Dieppe Plajı'nın ziyaret edilmesiyle ve 1777'de Ren Nehri'nde yüzme etkinliklerinin başlamasıyla benzer ilgiyi çekmiştir. Almanya'da ise ilk plaj, 1793 yılında Heiligendamm yakınlarındaki Doberan'da açılmıştır (Löschburg 1998). Keyifli gezintiler, balolar, tiyatro gösterileri ve diğer eğlencelerle çevrelenen plajlar, giderek daha fazla insanı kendilerine çekmeye başlamıştır. 1799'da önce Orderney ve Travemünde Plajı, ardından Rügen Adası'nda Putbus ve Lauterbach Plajları gibi yerler açılmıştır. Bu girişimler, 1819'da Heringsdorf Plajı ve daha sonraki dönemlerde Avrupa sahillerinde başka plajların açılmasıyla devam etmiştir.

Heinrich Heine'nin 1825'te Orderney'e yaptığı ziyaret sırasında, kasabanın balıkçı kulübelerinden oluşan küçük bir köy olduğu belirtilmiştir (Walton 1981). Ancak, 10-20 yıl sonra, insanların denize girmeye başlamasıyla Norderney gibi yoksul balıkçı köyleri modern plaj yerleşimlerine dönüşmüştür. Bu dönemde Scheveningen, II. Leopold'un yazlık ikametgahı olan Ostende ve Napolyon'un düzenli olarak ziyaret ettiği Biarritz gibi yerler popülerlik kazanmıştır. Ancak, bu yerlerin tümü soğuk Kuzey Denizi ve Atlantik Okyanusu kıyılarında yer almakta olup, sıcak Akdeniz kıyıları daha sonradan keşfedilmiştir.

Plaj kültürünün ortaya çıkışının ilk yıllarında, denize girenlerin sert plaj kurallarına uymaları beklenmiştir (Agarwal vd. 2006). Almanya'da kadın ve erkeklerin ayrı ayrı denize girmeleri zorunluluğu 1902'de kaldırılmış ve ilk aile plajı Westerland'da açılmıştır. Plaj kurallarına göre, yanında kadın olmayan erkeklerin plaja girmesi ve fotoğraf makinesi getirmesi kesinlikle yasaklanmıştır.

19. yüzyıl boyunca turizmin ve özellikle sayfiye yerleşmelerinin gelişiminde iki temel faktör belirgin bir rol oynamıştır. İlk olarak, ulaşım imkanlarında yaşanan gelişmeler, özellikle tren ve buharlı gemilerin kullanılmaya başlanmasıyla ortaya çıkmıştır. İkinci olarak ise, sanayi devrimi sonrasında çalışan kesimin gelir düzeyinde artış ve boş zamanın artmasıyla birlikte "tatil" kavramının ortaya çıkması etkili olmuştur.

Sanayi devriminin ardından, çalışan nüfusun endüstriyel ortamlardan uzaklaşma arzusu giderek artmıştır. Kent dışına yapılan geziler, kafeler, bira bahçeleri ve konser alanları gibi aktiviteler, insanların özellikle deniz kıyısındaki sayfiye yerleşimlerine ilgi göstermesini sağlamıştır. Ancak, zaman ve mali kısıtlamalar nedeniyle bu sayfiye yerleşimleri genellikle büyük şehirlere yakın bölgelerde gelişmiştir. Örneğin, İngiltere'nin kuzey Yorkshire kıyısı, Durham ve Teeside maden kömürü alanlarına yakınlığından dolayı gelişmiştir (Wall 2011). Benzer şekilde, Amerika Birleşik Devletleri'nin Atlantik Okyanusu kıyısındaki sayfiye yerleşimleri, kuzeydoğudaki sanayi şehirlerine yakınlıkları nedeniyle büyümüştür (Cohen 2000).

19. yüzyılda demiryollarının ve buharlı gemilerin yaygınlaşması, seyahat sektöründe büyük bir dönüşüme neden olmuştur. Demiryolları ve tren seferleri, birçok bölgede sayfiye yerleşmelerinin ortaya çıkmasına ve var olanların daha da gelişmesine katkı sağlamıştır. İlk tren seferi olan Liverpool-Manchester hattının 1830'da düzenlenmesi, daha sonraki dönemlerde Brighton gibi sayfiye yerleşmelerine uzanarak, bu iki büyük kenti birbirine bağlamıştır (Wall 2011).

Ulaşım imkânlarının artmasıyla birlikte, yolculuk seçeneklerinde çeşitlilik artmış ve seyahat etmek daha ekonomik hale gelmiştir. Sayfiye yerleşimleri zaten 19. yüzyıl öncesinde de genellikle asiller ve saray çevresi tarafından ulaşılabilen bölgelerdir. Ancak, ulaşım olanaklarının gelişmesiyle birlikte, orta sınıfın da bu sayfiye yerleşimlerine ulaşması kolaylaşmıştır. 19. yüzyılda demiryollarının Batı Avrupa'nın büyüyen şehirlerini Fransa ve İtalya kıyılarına bağlamasıyla, Cannes, Nice, St. Tropez, Cote d'Azur ve Riviera gibi bölgeler 1865-1914 yılları sayfiye alanları olarak gelişmiştir. Ulaşım ağının sayfiyelerin gelişimine etkisine bir örnek olarak, Stockholm kenti gösterilebilir. Stockholm'e en yakın sayfiye yerleşimleri, kente bağlanan demiryolu hattı boyunca gelişmektedir (Williams 2004).

19. yüzyılın başlarına kadar, sayfiye kültürü genellikle asiller, yöneticiler ve zenginler arasında yaygınken, 19. yüzyılın ikinci yarısından itibaren bu alışkanlık toplumun alt gelir grubu arasında da yayılmıştır. Bu dönemde, Osmanlı Devleti'nin Avrupa'daki elçilikleri vasıtasıyla, imparatorların ziyaret ettikleri sayfiyeler hakkında bilgi edinmek mümkündür. Örneğin, 1878 tarihli bir belgeden Alman İmparatoru'nun Bablesburg'daki sayfiyede bulunduğu ve daha sonra Gasten Kaplıcaları'na gideceği, 25 Mart 1881 tarihli bir belgeden İngiliz veliahtının ve hanedan üyelerinin sayfiyede bulunmaları nedeniyle kendileriyle görüşemediği, 1883 tarihli bir belgeden İspanya Kralı'nın sayfiyeden hükümet merkezine döneceği, 22 Ağustos 1889 tarihli bir belgeden Romanya Kralı'nın Sinaya adlı sayfiye yerleşmesinde bulunduğu, 24 Temmuz 1890 tarihli bir belgeden Yunan Kralı'nın Tatvay adlı sayfiye yerleşmesinde bulunduğu, 6 Temmuz 1891 tarihli bir belgeden Bükreş'teki yabancı elçilerin sıcaklar nedeniyle sayfiyelere gittikleri ve kraliyet ailesinin de yazı geçirmek için Sinapa'ya gitmek üzere oldukları, 1893 tarihli bir

belgeden Prens Ferdinand'ın Ebnal adlı sayfiye yerleşmesine gittiği, 4 Eylül 1894 tarihli bir belgeden yine Prens Ferdinand'ın Manasır sayfiye yerleşmesine gittiği, 30 Ağustos 1896 tarihli bir belgeden İngiltere Kraliçesi'nin sayfiye yeri olan İskoçya'nın Balmore Sarayı'nda bulunduğu, 7 Ağustos 1903 tarihli bir belgeden İtalya Kralı ve Kraliçesi'nin Piemont'daki Raconicci sayfiyesine gidecekleri, 1903 tarihli bir belgeden Arna'ya sayfiyeye giden Bulgaristan Prensi'nin Sofya'ya geri döndüğü ve 2 Temmuz 1904 tarihli bir belgeden de Alman İmparatoru'nun Korfu'daki sayfiyesine gideceği anlaşılmaktadır. [16], [17], [18], [19], [20], [21], [22], [23], [24], [25], [26], [27].

19. ve 20. yüzyılın başlarında refah seviyesinin yükselmesi, tatil yapma imkanlarının ve iç turizm sektörünün genişlemesi eğilimini göstermiştir. Ancak, bu süreç 1. Dünya Savaşı, 1930'ların ekonomik bunalım dönemi ve İkinci Dünya Savaşı ile kesintiye uğramıştır. Savaş sonrası dönemde, 1945'ten itibaren, savaşın yarattığı yıkımlardan uzaklaşma isteği ile deniz kenarındaki tatil yerleri yeniden canlanmıştır. Bu dönemde, geleneksel tatil beldelerinin bir kısmı çekiciliklerini yitirmiş, değişen turist beklentilerini karşılamak amacıyla bazılarında geniş kapsamlı yeniden geliştirme projeleri hayata geçirilmiştir. Aynı zamanda, Karayipler, Kuzey Afrika, Orta Doğu, Doğu Afrika ve Hint Okyanusu gibi bölgelerde tamamen yeni tatil destinasyonları kurulmuştur. Bu yeni destinasyonlar, çeşitli uluslardan turistlere deniz ve güneş gibi belirli temalara dayalı rekreasyon ve eğlence olanakları sunacak şekilde tasarlanmıştır.

Diğer yandan, karayollarının genişletilmesi ve otomobil sahipliğinin artmasıyla birlikte, kişisel taşıt kullanımı sayesinde elde edilen hareket özgürlüğü, ailelere kamp yapma ve karavanda tatil geçirme gibi yeni tatil seçenekleri sunmuştur. Bu durum, geleneksel demiryolu ve deniz kenarı tatil kasabalarının popülerliğinin azalmasına neden olmuş, birçok tatil beldesi gününbirlik ziyaret edilen yerlere dönüşmüştür. Bu değişim, konaklama tesislerinde kapasite kullanımında düşüşe yol açmıştır.

1950-1960 yılları sonrasında havayolu taşımacılığının gelişimi ve insanların uçakla seyahat etmeye başlaması, global tatil destinasyonlarının daha erişilebilir hale gelmesine olanak sağlamıştır. Bu dönem itibarıyla, yoğun iç turizmin yerini alan dış turizm, kitle turizmi olarak evrimleşmiş ve turizmin ekonomik yönleri ön plana çıkmıştır.

Sayfiye yerleşmelerinin tarihsel gelişim sürecine bakıldığında, 19. yüzyılın ikinci yarısından itibaren, sanayi devriminin başlaması ve kent nüfuslarının artması ile birlikte, büyük kentlere yakın sayfiye yerleşmelerinin gelişimi hız kazanmıştır. 20. yüzyılda, kentlerin genişlemesi ile birlikte, 19. yüzyılda büyük kentlere yakın gelişen sayfiye yerleşmelerinin çoğu, kentin bir parçası haline gelmiştir. Aynı zamanda, gelişen ulaşım imkanları sayesinde insanların yabancı ülkelere seyahat etmesi artmış, ancak büyük kentlere yakın sayfiye bölgelerinde yaz tatillerinin geçirilmesi ve ikincil konut sahibi olma alışkanlığı iç turizmin özel bir biçimi olarak günümüze kadar devam etmiştir.

3. İstanbul'da Sayfiye Olgusunun Tarihi Gelişimi

İstanbul, yüzyıllar boyunca süregelen zengin bir tarihe sahip bir metropoldür. Sayfiye kültürünün varlığına dair ilk kayıtlar, Bizans Dönemi'ne uzanmakta olup, İstanbul ve civarındaki bölgelerin mevsimsel kullanımındaki çeşitlilik, sayfiye olarak adlandırılan özgün bir yaşam biçimini ortaya çıkarmıştır (İnciciyan 2007). Avrupa başta olmak üzere, dünya genelindeki birçok toplum ve kültürde popüler olan yazlık alanlara seyahat etme geleneği, Anadolu'daki Türk kültüründe de benimsenmiş ve İstanbul'un Osmanlı İmparatorluğu'nun başkenti olarak ayrıcalıklı sosyo-kültürel, toplumsal ve coğrafi özellikleri, 18. yüzyılın ortalarından 20. yüzyılın son çeyreğine kadar şehirde ve çevresindeki sayfiye bölgelerinde özgün mimari, kentsel yapı ve toplumsal kültürün gelişimini teşvik etmiştir. Bu bağlamda, özellikle bu döneme ait, İstanbul'a özgü bir sayfiye fenomeninden bahsetmek yerinde olacaktır.

"Sayfiye" kavramı, hem yaz mevsimini geçirmek üzere tercih edilen bölgeyi hem de bu mevsimde kullanılan yapıları ifade etmektedir. Önemli bir nokta, İstanbul çevresindeki sayfiye yerleşmelerinin, büyük şehirlere yakın olmalarına rağmen, dinlenme amacıyla tasarlanmış ve turizm odaklı olmayan, çok özel bir yerleşim türüne örnek teşkil etmeleridir. Sayfiye, iç turizmin bir çeşidi olarak zaman içinde farklı anlamlar kazanmış ve bu gelenek günümüzde de sürmektedir.

Türk geleneksel yaşam tarzı incelendiğinde, "yazlık ve kışlık konut" kavramlarının kültürümüzde derin kökleri olduğu açıktır. Beylikler ve Osmanlı Dönemi'nde kullanılan yazlık saraylar, Anadolu'nun farklı bölgelerindeki bağ evleri ve yayla evleri, bu durumun en somut kanıtlarıdır. İstanbul'daki "sayfiye kültürü" sosyal açıdan incelendiğinde, kırsal kesimdeki "yayla kültürü" ve "bağ kültürü" ile benzerlikler taşıdığı görülmektedir. Sayfiye kültürünü daha derinlemesine anlamak için, "yayla kültürü" ve "bağ kültürü" nün ne

olduğunu ve bu kavramların sayfiye kültürüyle olan ilişkilerini kavramak önemlidir. Bu kavramlar, Türk kültüründe sayfiye geleneğinin oluşmasına zemin hazırlayan unsurlar olmuşlardır.

Yalçınalp'e (Yalçınalp 2009) göre, "yayla" terimi, genellikle kış aylarında terk edilen, yazın en sıcak dönemlerinde tarım ve hayvancılık faaliyetleri için geçici olarak kullanılan, hayvancılık için uygun, zengin bitki örtüsüne sahip yüksek, düz ve serin yerleri ifade etmektedir. Yaylacılık, temelde hayvancılığa dayanan mevsimlik göç hareketini tanımlar; yaylalar, yaz aylarında insanların hayvanlarıyla birlikte geçici olarak yerleştiği alanlardır. Bu süreçte, ekonomik kazanç elde etme ve dinlenme amaçları ön plana çıkmaktadır. Yaylacılığın bu dinlenme boyutu, yaylacılığın sosyal yönünü ortaya çıkarmakta ve rekreasyonel amaçlarla, yani boş zaman değerlendirme amaçlı olarak gerçekleştirilen yaylacılık veya sayfiye yaylacılığı kavramlarını doğurmaktadır (Fettahoğlu 2010).

Türk Kültüründe ve Türkiye'de yüzyıllardır süregelen bir gelenek olan yaylalara çıkış, günümüzde hala devam etmekte olan geleneksel yaylacılık faaliyetleriyle birlikte, sayfiye anlamında ikincil bir öneme sahiptir. Bu faaliyetler, doğal ve ekonomik niteliklerin yanı sıra, bölge halkı arasında kültürel ve sosyal özellikler de barındırmaktadır. Oral (Oral 2010)'a göre, geleneksel yaylacılık anlayışında, yaylalar, hayvan otlatma ve tarım yapma amacıyla ziyaret edilen, köye sosyo-ekonomik olarak bağlı, geçici yerleşim alanları olarak değerlendirilir. Günümüzde yaylacılık anlayışı ise, geleneksel yaylacılık anlayışından farklı olarak, doğal beslenme, farklı iklim, gürültü ve diğer kirliliklerden uzak olma, eğlenme ve dinlenme amaçlarıyla ziyaret edilen yerler olarak karşımıza çıkmaktadır (Oral 2010). Bu bağlamda, geleneksel yaylacılıktan yayla turizmine doğru bir geçişte, çeşitli değişim ve dönüşümler gözlemlenmektedir.

Yaylalara çıkış süreci, denize yakın ve nispeten daha düşük rakımlı köylerde nisan ayı ortalarında başlarken, daha yüksek rakımlı köylerdeki yayla çıkışları mayıs ayına doğru ertelenmektedir. Yaylalardan aşağıya iniş ise, öncelikle daha alçak yaylalara ve sonrasında mezralara veya köylere gerçekleştirilmektedir. Yüksek rakımlı yaylalardan geri dönüş genellikle eylül ayının başlarında başlar ve eylül ayı ortalarına kadar sürebilir. Bu dönem sonrasında hava koşullarının kötüleşmesi ve yağışların artmasıyla halk, mezralara iner. Mezralardan köylere dönüş ise bazı yerlerde ekim ayı sonuna kadar uzayabilmektedir (Fettahoğlu 2010).

Ali Cengizkan (Cengizkan 2002)'a göre, "bağ" kelimesi, "üzüm kütüklerinin bulunduğu yer" anlamına gelmektedir ve bağlar, duvar, çit veya tel ile çevrili; içerisinde "alacık" olarak adlandırılan çardak, kulübe, bağ evi, havuz ve kuyu gibi yapıların bulunduğu alanlardır. "Bağ kültürü", kentli birey ve aileler için yenilenme, mekân değiştirme ve tazelenme fırsatı sunan yıllık döngüsel bir yaşamın parçasıdır.

Faroqhi'ye göre, Anadolu'da bağa göçme kültürü, 17. hatta 16. yüzyıla kadar uzanmakta ve en yoksul aileler hariç, çoğu halkın kentte bir evin yanı sıra, kent yakınında 1-2 dönümlük bir bağa sahip olduğu görülmektedir (Faroqhi 1998). Örneğin, 19. yüzyılda Ankara'nın güneyinde, Keçiören, Etlik ve Çankaya'da Rum ve Ermenilere ait gösterişli bağ evleri bulunmaktadır. Faroqhi, Ankara'daki evler için, kent içi bahçeli evlerin az olduğunu, ancak yaz aylarında doğanın tadını çıkarmak için bağlara gidildiğini belirtmektedir. Zengin ailelerin çoğu kent dışında bağ ve bahçelere sahip olup, eşkıya tehlikesi olmadığına, havalar ısınınca bu yazlık evlere taşınmaktadır (Faroqhi 1998). Ankara dışında, Diyarbakır, Malatya, Tokat, Safranbolu, Konya ve Kayseri gibi şehirler, geçmişte "bağ kültürü"nü yaşadığı bölgeler arasında yer almaktadır (Sakaoğlu 2010). Ancak bu bölgelerin bazıları günümüzde kentsel alanlara dönüşmüştür.

Yayla, bağ ve sayfiye kültürleri arasındaki farklar, coğrafi konumlarındaki çeşitlilikten kaynaklanmaktadır. Bu üç alan da kırsal karakteristikler taşımakla birlikte, yayla bölgeleri, bağ ve sayfiye alanlarına kıyasla coğrafi olarak daha yüksek lokasyonlarda yer almaktadır. Mevsimsel ziyaret zamanları bakımından benzerlikler sergileyen bu kültürler, sayfiye alanlarının öncelikli olarak dinlenme amacı güdülerek ziyaret edilmesi, yayla ve bağların ise bu amacın yanı sıra tarımsal üretim ve ekonomik faaliyetler için de kullanılması noktasında ayrılmaktadır. Yaylalarda, tarımsal üretimin bir parçası olan hayvanların da katılımıyla bir döngü gözlemlenir; yaylaklar, hayvanların tehlikesiz bir şekilde dolaşıp doğal kaynaklardan faydalanmalarını sağlayan doğal alanlardır. Bağlarda ise öncelikle bahçe tarımı yapılmakta ve kümes hayvanları beslenmektedir. Sayfiye alanları, bağ ve yayla gibi kent dışında yer almakla birlikte, üretim faaliyetlerinden uzaklaşarak, yakın dönemdeki yazlık kullanım ve ikinci ev kavramıyla daha çok ilişkilendirilmektedir. Ekonomik faaliyet amacıyla yayla ve bağ kullanımının azalması, bu amaçla söz konusu yerlere giden insan sayısını düşürmüştür, bu durum "sayfiye kültürü", "bağ kültürü" ve "yayla kültürü" arasındaki farkları neredeyse ortadan kaldırmıştır. Günümüzde, yayla ve bağların ekonomik amaçlarla kullanımının azalmasıyla, bu alanlar büyük şehirlerde yaşayanların özlem gidermek amacıyla ziyaret ettikleri sayfiye yerleri haline gelmiş, büyük kentlere yakın gelişen bağ alanları ise, şehirlerin büyümesiyle birlikte

kentin bir parçası olarak entegre olmuştur.

İstanbul'daki sayfiye yaşamı hakkındaki ilk kayıtlar, İnciciyan tarafından sağlanan bilgilerle günümüze ulaşmıştır (İnciciyan 2000). İnciciyan'ın aktardığına göre, Bizans Dönemi'nde imparator ailesi ve soylular, kent merkezinin dışında, sayfiye amacıyla yazlık saraylar ve evler inşa ettirmişlerdir. Bu yapılar, dönemin koşulları ve özellikle güvenlik kaygıları göz önünde bulundurularak, sadece güvenli olarak değerlendirilen bölgelerde konumlandırılmıştır. Ancak, Bizans Dönemi'ne dair literatürde yapılan araştırmalar, saray çevresi ve soyluların sayfiye kültürü dışında, genel Bizans halkının sayfiye kültürüyle ilgili somut verilere rastlanmadığını ortaya koymaktadır.

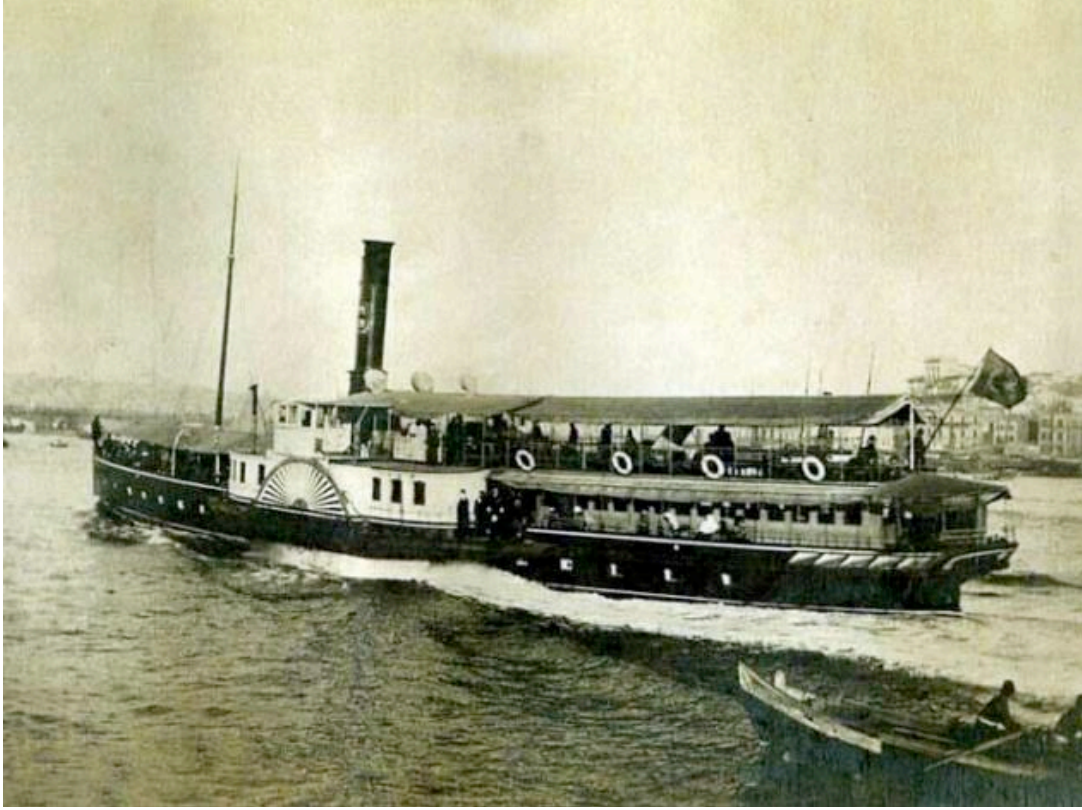
1453 yılında İstanbul'un fethedilmesiyle başlayan Osmanlı Dönemi'nde, 15. yüzyılın ortalarından 19. yüzyılın ilk yarısına kadar olan süreçte elde edilen veriler, esas olarak padişah ve saray çevresinin sayfiye kültürüne odaklanmıştır. Bu döneme ilişkin sayfiye kültürüne dair bilgiler, günümüzdeki anlamıyla, yaz mevsiminin tamamının belirli bir yazlık konutta geçirilmesi şeklinde değildir. Başbakanlık Osmanlı Arşivi'ndeki kayıtlara göre, padişahın maiyetiyle birlikte özellikle Edirne Sarayı'nda yazın belli bir dönemini geçirdiği bilinmektedir [28], [29]. Ayrıca, padişahın İstanbul civarında geçici sürelerle avlanmaya gittiği, av esnasında bazen çadırda konakladığı, günlük av ve kır eğlenceleri için dinlenme amacıyla köşk ya da kasırların inşa edildiği kaynaklardan anlaşılmaktadır.

İstanbul'da, 1851 yılından sonra deniz ve kara ulaşımında kaydedilen önemli gelişmeler, sayfiye yerleşimlerinin evriminde ve dönüşümünde merkezi bir rol oynamıştır. 18. yüzyılın ilk yarısına kadar ne saray çevresinde ne de genel toplumda sayfiyeye gitme geleneğinin köklü bir alışkanlık olarak kabul edilmesi mümkün değildir. Ancak, 1718'de başlayan ve "Lale Devri" olarak bilinen dönemle birlikte Osmanlı kültüründe Batı'ya açılma süreci başlamış ve bu dönüşümle birlikte pek çok alanda yenilikler meydana gelmiştir. Avrupa'ya giden ilk elçi Yirmisekiz Çelebi Mehmet'in deneyimlerinden esinlenilerek yapılan Kâğıthane düzenlemesi ve Sadabad Sarayı, sayfiye yaşamı için geliştirilmiş erken bir model teşkil etmiş ve küçük çaplı bir kentsel düzenleme denemesi olarak değerlendirilmiştir. Bu dönemden itibaren İstanbul'da sayfiye kültürü, özellikle saray çevresinde hızla yaygınlaşmış ve ulaşım kolaylıkları sayesinde Haliç ve Kâğıthane bölgelerinde çok sayıda yazlık konut inşa edilmiştir. Boğaziçi bölgesi, Kâğıthane'ye kıyasla ulaşım zorlukları nedeniyle sayfiye bölgesi olarak özellikle 18. yüzyılın sonlarından itibaren daha fazla ilgi görmüştür.

Dünya genelinde sayfiye bölgelerinin ve sayfiye olgusunun gelişiminde ulaşım olanaklarının iyileştirilmesi, önemli bir etken olmuştur. İstanbul'da da 19. yüzyılın ortalarından itibaren hızla gelişen ulaşım imkanları, sayfiye bölgelerinin gelişiminde ve konum değiştirmesinde en belirleyici faktör olmuştur. İnsanlar, ulaşımı kolay ve rahat olan yerlerde yazlık konut edinmeyi tercih etmişler, bu tercihleri doğrultusunda hangi bölgelerin sayfiye olarak gelişeceği büyük ölçüde ulaşım araçlarının erişim kolaylığına bağlı olmuştur. Ulaşım imkanlarının gelişmesi, sayfiye olgusunun toplumsal algısında da önemli sosyolojik etkiler yaratmıştır. 19. yüzyılın başlarına kadar İstanbul'da sayfiyeye gitmek, esas olarak saray çevresi ve zenginler tarafından benimsenen bir alışkanlık iken, ulaşım olanaklarının artmasıyla birlikte daha düşük gelir gruplarından insanların da sayfiyeye gitmesi kolaylaşmış, sayfiye gitme pratiği geniş toplum kesimleri arasında yaygınlaşarak genel bir yaşam geleneği haline gelmiştir.

19. yüzyılın ikinci yarısından Birinci Dünya Savaşı'na kadar olan dönemde, İstanbul'un sayfiye bölgelerine erişim, kara ve denizdeki ulaşım imkanları olmak üzere iki ana kategori altında incelenebilir.

Şirket-i Hayriye'nin kurulmasının ardından, Tersane-i Amire vapurları Marmara Denizi'nde İzmit, Gemlik, Tekirdağ, Gelibolu gibi limanlara, Şirket-i Hayriye vapurları ise Boğaziçi ve Adalar'a sefer yapmıştır. 1860 yılına gelindiğinde, Boğaziçi'nde altı sefer yapılmaktadır ancak henüz yazılı bir tarife mevcut değildir (Görsel 1). Yolcular, vapur saatlerini iskelede öğrenmekte ve bekleme salonları olmadığı için kötü havalarda en yakın kahveye sığınmak zorunda kalmaktadır. Talep üzerine her köye bir iskele ve bekleme yeri yapılmasına karar verilmiş ve iskelelerin yapımına başlanmıştır. Bu dönemden itibaren Boğaziçi'nde birçok iskele inşa edilmiş ancak bu iskeleler vapurların yanaşabileceği uygun koşullara sahip değildir. Bu nedenle vapurlar, uğrayacakları köyün önünde uygun derinlikte beklerken, yolcular da kayıklarla vapura ulaşmak zorunda kalmışlardır.



Görsel 1. Şirket-i Hayriye vapuru (URL 2)

Şirket-i Hayriye'nin kuruluşundan hemen sonra, özellikle Boğaz'a olan faydaları gözlemlenmeye başlamıştır. 1851'den itibaren, vapurların sefere başlamasını takip eden yıl içinde Boğaz'ın her iki yakasında otuz kadar yeni yalı ve köşk inşa edilmiştir (Akçura, 2003). Ayrıca, kış aylarında yapılan seferlerin sayesinde Boğaz'ın soğuk mevsimlerdeki sakinlerinin sayısı artmıştır. 1892'de Servet-i Fünun Dergisi'nde ve 1912'de İstanbul Şehremaneti Mecmuası'nda, Şirket-i Hayriye'nin Boğaz'daki yolcu sayısını artırmasıyla ilgili makaleler yayınlanmıştır (İzzet 1892, İsimlessiz 1912).

1870'ten sonra, normal yolcu vapurlarının seferlerine ek olarak "vükela vapuru" adı verilen özel seferler yapılmaya başlanmıştır (Tutel 1997). Bu seferlere, saray mensupları, nazırlar, yüksek rütbeli devlet görevlileri ve aile fertleri gibi önemli kişilerin binmesine izin verilmiştir.

19. yüzyılın ikinci yarısında, padişahlar, zengin devlet adamları, bankerler ve konsolosluklar özel yatlar bulundurmuş ve İstanbul ile sayfiye bölgeleri arasındaki ulaşımı bu yatlarla sağlamışlardır (Görsel 2). Ayrıca, Osmanlı Devleti döneminde sayfiye mevsimlerinde elçilik yatlarının düzenlediği yarışlar ve kayık yarışlarıyla ilgili Servet-i Fünun Dergisi'nde birçok makale yayınlanmıştır (İsimsiz 1811, 1890, 1898, 1904). Yabancı elçilerin sayfiyeye göçü için zaman zaman vapurlar tahsis edilmiş ve güvenlik sağlanmıştır (Seyfiyy, URL 3). Bu dönemde, özellikle Sultan Abdülaziz denizcilikle ilgilenmiş ve özel yatını sıkça kullanmıştır. Ancak daha sonra, yat II. Abdülhamit tarafından Haliç'te terk edilerek çürümeye bırakılmıştır (Tutel 2000).



Görsel 2. Alman Elçiliği yatı "Loreley" (URL 4)

Kara ulaşımına gelindiğinde, önceki dönemde olduğu gibi İstanbul'da çeşitli tipte at arabalarının kullanımı devam etmiştir. Ayrıca, İstanbul'da ilk banliyö treni Anadolu yakasında 1873'te Haydarpaşa-Gebze arasında hizmete girmiştir (Görsel 3). İkinci banliyö treni ise, bundan on beş yıl sonra Sirkeci-Halkalı arasında yolcu taşımaya başlamıştır. 19. yüzyılın ikinci yarısında banliyö treniyle seyahat etmek, o dönemin şartlarına göre halk için oldukça yeni, hızlı ve ucuz bir ulaşım sistemi olmuştur. Şirket-i Hayriye'nin kurulmasıyla İstanbul'da deniz kenarında bulunan semtlerin sayfiye yerleşmesi olarak geliştiği gibi, banliyö trenlerinin hizmete girmesiyle de tren güzergahı üzerinde bulunan istasyonların çevresindeki alanlar sayfiye yerleşmesi olarak gelişmiştir.



Görsel 3. Banliyö treni (URL 5)

Avrupa'daki sayfiye bölgelerinin gelişimi incelenirken, bazı bölgelerin önemli kaplıca ve içmelere sahip olmalarının, sayfiye bölgeleri olarak gelişmelerine neden olduğu belirtilmişti. Ancak bu durum İstanbul için geçerli değildir. İstanbul içinde kaplıcalar bulunmamakla birlikte, İstanbul'a yakın olan Bursa ve Yalova gibi yerleşim yerleri, şifalı içme ve kaplıcalara sahip olmaları sebebiyle, hem Bizans hem de Osmanlı dönemlerinde İstanbul halkına hizmet etmiş ve adeta İstanbul'un bir tür sayfiyesi haline gelmişlerdir. Günümüzde bu bölgelerdeki kaplıcalar hala önemlerini korumaktadır, ancak tedavi merkezlerine dönüşmüşlerdir. Bu bölgeler sadece İstanbul halkına değil, ülkenin dört bir yanından gelen insanlara da hizmet vermektedirler.

İstanbul çevresinde önemli kaplıcalar olmamasına rağmen, şifalı olduğuna inanılan birçok içme kaynağı bulunmaktadır. Bu içme suları, Bizans döneminde "ayazma" olarak adlandırılmış ve Osmanlı döneminde de önemlerini sürdürmüştür. Sağlığa yararlı olduğuna inanılan içmeler arasında Sultaniye, Bulgurlu, Çamlıca suları, Sarıyer'deki Kestane Suyu, Abuhayat Suyu ve Yuşa Tepesi'ndeki Gümüş Suyu örnek olarak gösterilebilir. Bu içmelerin bulunduğu yerler özellikle Osmanlı döneminde mesire alanları olarak gelişmiş ve birçoğu Cumhuriyet döneminde de bu amaçla kullanılmıştır.

Türk kültürüne özgü bir başka önemli olgu ise "mesireye gitmek"tir. Göçebe kültürün etkisiyle geniş bir doğa anlayışına sahip olan Türkler, Osmanlı döneminde de geniş boyutlu mesire alanlarını kullanmışlardır. Mesire alanları, açık hava rekreasyonel aktiviteleri için uygun ortamlar sağlamış ve kamusal yaşama katkıda bulunmuştur. Mesireye gitme alışkanlığı, İstanbul'da tarihin her döneminde önemli olmuştur. Mesireye gitme geleneği, sayfiyeye gitme alışkanlığının ortaya çıkmasından önce var olmuş, daha sonra bu alışkanlık sayfiyelere olan talebin artmasıyla birlikte varlığını sürdürmüş ve günümüze kadar uzanan bir sosyal olgu haline gelmiştir. 19. yüzyılın sonlarından itibaren ise, mesire alanlarının bazıları sayfiye yerleşimleri olarak gelişmiştir. Mesireye gitme isteği zamanla değişmemiş, ancak kentsel gelişmelerle birlikte gidilen mesire yerleri değişmiştir.

İstanbul'da 18. yüzyıl'ın sonlarından itibaren insanların sayfiyeye gitme nedenleri sadece dinlenmek değildir. Türker'e göre, halkın sayfiyelere gitmesinin üç önemli nedeni daha vardır:

1. Saray tarafından sürgün edilen yüksek devlet memurları ve askerler ile görevleri nedeniyle devamlı izlenen azınlıklara mensup kişilerin, İstanbul'dan uzak bir köyde doğanın zenginliklerinden yararlanmanın yanı sıra kendilerini daha özgür bir ortamda hissetmeleri, sayfiyeye gitmelerinde önemli rol oynamıştır.

2. İstanbul'da sık sık patlak veren salgın hastalıklar sırasında, şehrin mikroplu havasından kendilerini ve ailelerini uzak tutma amacı, halkın sayfiyelere yerleşmesinde etkilidir. Örneğin, 1865 yılının yaz aylarında kolera salgını nedeniyle, Adalar'a, Yeniköy'e ve Tarabya'ya büyük bir akın başlamıştır. Bazı doktorların

"Boğaz'dan esen serin rüzgarların kolera mikrobunu uzaklaştırdığı" iddiası, halk arasında yayılmaya başlayınca sayfiye bölgelerine gösterilen ilgi artmıştır. Bu durumla ilgili başka yazarlar da bilgi vermektedir. Antoine Galland, hastalık sahasından uzaklaşmak üzere, Fransa Büyükelçisi'nin Karadeniz Boğazı'nda oturmaya gittiğini belirtmektedir. Pars Tuğlacı ise Büyükada'nın, İstanbul'un gayrimüslimleri ile yabancıların salgınlardan kaçanlara emin bir sığınak olduğunu yazmaktadır (Galland 1998, Tuğlacı 1992).

3. Sayfiyelere gidilmesinin üçüncü sebebi ise, kent merkezindeki yangın felaketlerinden kaçmaktır. Yangınlarda evlerini kaybeden insanlar, daha sonraları sayfiye bölgelerine kalıcı olarak yerleşmiş ve bu durum, sayfiye bölgelerinin banliyölere dönüşme nedenlerinden biridir.

Romalılar'ın farklı yerlerde aynı sayfiye mevsimini geçirmek için yapmış oldukları sayfiye evlerine benzer bir durumdan Haluk Şehsuvaroğlu da İstanbul için bahsetmektedir (Şehsuvaroğlu 1986). Şehsuvaroğlu'na göre, aynı sayfiye döneminde, bahar ve yaz mevsimlerinde iklime göre kullanılmak üzere, aynı aile birkaç sayfiye bölgesinde ev sahibi olabilmektedir. Bu da İstanbul için oldukça ilgi çekici bir durumdur.

İstanbul'un çevresinde gelişen sayfiye bölgeleri, önceki bölümlerde tanımlanan sayfiye yerleşmesi tiplerinden ilk gruptaki sayfiye yerleşmelerine girmektedir. Bu tip sayfiye yerleşmeleri, kıyının çevresel niteliği göz önüne alınmaksızın sanayileşme hareketiyle birlikte en yakın kıyıya akın başlamasıyla oluşmuş sayfiye yerleşmeleridir. Bu sayfiye yerleşmeleri, İstanbul'un merkezinin (Tarihi Yarımada, Galata ve Pera) yakınında, İstanbul'un nüfusuna ve fiziki şartlarının elverişliliğine paralel olarak gelişen yerleşmelerdir. İstanbul'un sayfiye yerleşmelerinin birçoğu, 20. yüzyılın başında kırsal bir görünüm taşımakta ve su kenarında yer almaktadır.

İstanbul fiziki konumu nedeniyle, bazı Avrupa kentleri için sözü edilen ikincil konut halkalarıyla çevrili değildir. İstanbul'un fiziki yapısı ve konumu bunun için elverişli değildir. İstanbul'un sayfiye bölgeleri, kent merkezinin yakınında bulunmakla birlikte, kent merkezini çevrelememektedir. Dolayısıyla, İstanbul'da 18. yüzyılın ortalarından itibaren görülmeye başlayan sayfiye olgusu, iç turizmin özel bir çeşididir. Bahsi geçen sayfiye yerleşmeleri, birer "ikincil evler" ya da "tatil evleri" sahasıdır. Önceleri sadece dinlenme amacı güden sayfiyeye gitme alışkanlığı zamanla "tatil" kavramının ortaya çıkmasıyla bir rekreasyon faaliyeti şeklini almıştır ve sayfiye olgusu ile gidilen sayfiye bölgeleri dönemin modasına uygun bir biçimde değişmeye başlamıştır.

İstanbul'da 18. yüzyılın ortasından itibaren sayfiyeye gitme alışkanlığının toplumun her kesiminde benimsenmesi, "şehir evi" ile "sayfiye evi" ayrımını kesin bir biçimde ortaya çıkarmıştır. Sayfiye bölgelerindeki bu yazlık evler, her yıl sayfiye sezonu boyunca kullanılmaktadır. Sayfiye evlerinin kullanımında bütün aile, sayfiye dönemi geldiğinde yazlık eve taşınmaktadır. Ancak aile reisi bu dönemde ya her gün ya da haftanın belli günlerinde sayfiye evinden işine gidip gelmekte ya da hafta sonları ailesine katılmaktadır.

İstanbul'da yaşanan sayfiye olgusunda, "sayfiye evi"ne sahip olmanın yanında, sayfiye evinin kiralanması durumuyla da karşılaşılmaktadır. Bu durumun bir ölçüde ev sahibi olmaya göre daha avantajlı olduğu düşünülebilir. Çünkü sayfiye bölgelerinde ev kiralayan insanlar, belli bir bölgeye bağlı kalmaksızın her yıl farklı bir sayfiye bölgesinde oturma şansına sahip olabilmektedir. Ancak ev sahibi olmadığı halde, her yıl aynı bölgeyi tercih eden aileler de bulunmaktadır. Sayfiyeye gitmenin iç turizmin özel bir tipi olduğundan hareketle, sayfiye bölgelerinde genellikle İstanbul'un yerli halkının ikamet ettiği görülmektedir. 19. yüzyılın sonundan itibaren açılan sayfiye otellerinde bile yoğun olarak İstanbul'un yerli halkının kaldığı dikkat çekmektedir. Özellikle, İstanbul'un farklı sayfiye bölgelerinde evi olan bazı ailelerin, değişiklik istedikleri için ya da sağlık sebebiyle bu sayfiye otellerine gelip hizmetçileriyle birlikte en az iki hafta olacak şekilde kaldıkları araştırmalarda dikkat çeken diğer bir unsurdur. Sayfiye evlerinin kiraya verilmesinde ise, bugün bizim algıladığımız anlamda bir kiralama söz konusu değildir. Sayfiye evleri genellikle 2-3 katlı ve bir aileye özel olarak yapıldıklarından, ev sahibi olan aile evin belli bir katında ikamet etmekte, evin kat sayısına göre diğer katlar kiraya verilmekte ancak, banyo, tuvalet, mutfak gibi mekânlar evin sahipleri ve kiracılar tarafından ortak olarak kullanılmaktadır.

İstanbul'da, Avrupa'da ve dünyada olduğu gibi sayfiyeye gidişlerde özellikle iki dönemde patlama yaşandığı görülmektedir. İlk dönem, 19. yüzyılın ortasında ulaşım olanaklarının gelişmesi ve Tanzimat Fermanı'nın ilanı ile başlayan dönemdir; ikinci dönem ise 2. Dünya Savaşı'nın sonrasındır. Sayfiyeye gitme halk arasında ilk dönemde bir yaşam alışkanlığı haline gelmiş, ulaşım olanaklarına bağlı olarak birçok bölge sayfiye alanı olarak gelişmiştir. Bu dönemde sayfiyelere ulaşım vapur ve trenle sınırlıdır. 19. yüzyılın sonuna doğru sayfiye bölgelerinde, konutların yanında oteller, deniz hamamları, plajlar, yazlık sinemalar, gazinolar, spor kulüpleri ve yaz kampları gibi işlevlerin de yerini almaya başladığını görülmektedir (Görsel 4).



Görsel 4. 20. yüzyıl başı Heybeliada'da Yazlık Gazino (URL 6)

İstanbul'da denize girme alışkanlığına bu bölümde ayrı bir parantez açmak gerekir. Avrupa ülkelerinin aksine, İstanbul'da denize girmek, 19. yüzyılın sonlarına kadar söz konusu değildir. Ancak 1880'lerden itibaren, denize girme alışkanlığının sayfiye bölgelerinde yaygınlaşmaya başladığı görülmektedir. Denize girmek ilk aşamada, diğer ülkelerde olduğu gibi plajların kullanımıyla mümkün olmamıştır. Osmanlı Devleti'nde insanların denize girme isteği kazanması ve bunun halk arasında da moda haline gelmesi, "deniz hamamı" denilen sadece Osmanlı sayfiye bölgelerine özgü bir yapı tipinin ortaya çıkmasına neden olmuştur (Görsel 5). Bu yapı tipi, Osmanlı toplumunun sahip olduğu din, kültür ve geleneklerin bir sonucu olarak ortaya çıkmıştır. Deniz hamamlarının plajlara dönüşmesi İstanbul'un işgal günlerine rastlamıştır. İstanbullular'ın plajlarda denize girmeye başlamasının başlıca iki önemli aktörü vardır. Bunlar, işgalci İngiliz askerleri ve Rusya'daki Bolşevik ihtilalinden kaçıp İstanbul'a sığınan Beyaz Ruslar'dır. Beyaz Ruslar ilerleyen dönemde İstanbul'un eğlence hayatında da önemli bir role sahip olacaklardır. İşgal günlerinden 1930'lara kadar kadınlar ve erkekler ayrı plajları kullanmışlar, bu tarihten itibaren plajlarda kadın-erkek

ayrımı kalkmış ve halk plajları yaygınlaşmıştır.



Görsel 5. Büyükada-1890 (URL 7)

20. yüzyılın ilk çeyreğinden itibaren İstanbul'un hızla gelişip büyümesi, şehrin sayfiye alanlarındaki konutların devamlı oturlan konutlara dönüşmesine ve bu bölgelerin sayfiye niteliklerini kaybederek şehrsel alan içinde kalmalarına neden olmuştur. Şehir sakinleri böylece daha uzak mesafelerde yazlık konut edinmeye başlamışlardır. Ancak bu noktada cevap verilmesi gereken önemli bir soru ortaya çıkmaktadır. 19. yüzyıl ortasından itibaren vapurla ve trenle ulaşılan sayfiyelerden daha uzak olan yeni gelişen sayfiye bölgelerine, 20. yüzyıl'a geldiğimizde ulaşılabilirliği sağlayan nasıl bir ulaşım aracıydı? Bu sorunun yanıtı olan ulaşım aracı elbette "otomobil" ve otomobil sayısının artmasıyla gelişen karayolu taşımacılığıdır. Otomobil bir anda, insanların daha kısa sürede ve konforlu bir biçimde daha uzun mesafelere yolculuk etmesini sağlamış, uzaklık kavramının algısını büyük ölçüde değiştirmiştir. Kolay ulaşılabilirlik, bir taraftan 19. yüzyıl'da gelişen sayfiye bölgelerinin, sayfiye niteliğini kaybetmesine neden olmuş, bir taraftan da kentsel mekândan daha uzak mesafede yeni sayfiye alanları yaratılmasına olanak sağlamıştır.

Osmanlı Devleti'nin 2 Ağustos 1914'te, 1. Dünya Savaşı'na girmesiyle ülke darboğaza girmiş, bu dönemden sonra deniz ulaşımında yolcu sayısında büyük gerileme olmuştur. Bu gerilemenin nedenleri; İstanbul nüfusunda savaş nedeniyle gözlenen azalma, sefarethanelerin yazlık bölümlerinin ve büyük yalıların kapanması, ülke genelindeki yoksulluk nedeniyle seyahat talebinin azalması, İstanbul'un hükümet merkezi olmaktan çıkması, yaşam biçimindeki ve eğlence alışkanlıklarındaki değişimdir.

20. yüzyıl'ın başında İstanbul'da dikkat çekmeye başlayan ulaşım olanaklarından biri de otomobil ve otobüslerin kullanılmaya başlanmasıdır. Tam tarihi net olarak bilinmemekle birlikte, İstanbul'a ilk olarak özel izinle "Hotchkiss" ve "Mercedes" marka iki otomobil II. Abdülhamit'e hediye edilmiş ancak bu otomobiller padişah tarafından kullanılmamıştır. Sultan II. Abdülhamit'in 17 Ağustos 1907'de sıvı yakıtlı taşıtların ithaline izin vermesiyle, İstanbul'da yeni bir dönem başlamış, özel otomobil ile otobüs sayısında büyük bir artış meydana gelmiştir (Görsel 6).



Görsel 6. İlk otomobiller (URL 8)

1. Dünya Savaşı'nın ardından, zaten zorlu bir döneme giren Şirket-i Hayriye'nin, otobüslerle rekabet etmeye başlamasıyla toplu taşıma sektöründe çekişme yaşanmış ve bu rekabet, Şirket-i Hayriye'nin sonunu getirmiştir. Otobüslerle ulaşım, vapurlara kıyasla daha hızlı ve ekonomik olduğundan, zamanla halk tarafından daha fazla tercih edilir hale gelmiştir.

1. Dünya Savaşı'nın ardından, Halkalı-Gebze ve Haydarpaşa-Pendik banliyö tren hatları hizmet vermeye devam etmiştir. 1955 yılı önemli bir dönüm noktasıdır; çünkü bu yılda, İstanbul'daki banliyö trenleri elektrikli hale gelmiş ve trenle seyahat süreleri kısalmıştır.

İstanbul'da Şirket-i Hayriye'nin kapanması, deniz ulaşımı ve Boğaziçi'ndeki sosyal yaşam açısından önemli bir dönemin sonunu işaret etmiştir. 1851-1914 arası, İstanbul'un kent merkezi ile sayfiye bölgeleri arasında denizyolu ulaşımı en önemli ulaşım sistemi olmuştur. Şirket-i Hayriye'nin kapanmasından sonra deniz ulaşımı, İstanbul'un ulaşım sistemleri içinde bir daha hiçbir zaman 1851-1914 dönemindeki kadar önemli olmamıştır.

Deniz ulaşımının öneminin azaldığı bu dönemde, trenlerin elektrikli hale gelmesi ve motorlu taşıtların yaygınlaşmasıyla kara ulaşımı gelişmiş ve halk tarafından tercih edilir hale gelmiştir. Bu durum, İstanbul'un sayfiye bölgelerinde yeni bir kültür oluşmasına neden olmuştur. Sayfiye yerleşmelerinde yaşayan insanlar, işe gitmek ve eve dönmek için tren veya otobüs gibi toplu taşıma araçlarını tercih etmeye başlamıştır, bu da Boğaziçi ve Marmara'nın Anadolu ve Rumeli kıyılarındaki sayfiye yerleşimlerinde, sayfiyeden banliyöye geçiş sürecini hızlandırmıştır.

İstanbul'un sayfiye yaşamında, 1. ve 2. Dünya Savaşları, büyük ölçüde kesintilere neden olmuştur. 1. Dünya Savaşı sırasında, Osmanlı Devleti'nin savaşa girmesiyle insanlar eğlenceye ara vermiş, sayfiye bölgeleri yaz aylarında büyük ölçüde boşalmıştır. Bu dönemde, bazı sayfiye evleri, Avrupa'daki örnekler gibi yıl boyunca kullanılan birincil konutlara dönüşmüştür. 2. Dünya Savaşı ise, Türk Cumhuriyeti'nin savaşa katılmamasına rağmen, ekonomik zorluklar ve toplumsal değişimler nedeniyle İstanbul'daki sayfiye yaşamını etkilemiş ve dönemin sonuçları hissedilmiştir (Görsel 7).



Görsel 7. Bebek-1934 (URL 9)

1950'lerden sonra, hızlı ekonomik kalkınma ve toplumsal değişimler, kentleşmenin artmasına ve bu doğrultuda kent sakinlerinin şehrin baskısından ve yoğunluğundan kaçmak için ikincil konut alanlarına yönelmesine neden olmuştur. Bu süreçte, ulaşım sektöründeki gelişmelerle paralel olarak İstanbul'un çevresindeki sayfiye bölgeleri, kentin büyümesiyle içinde kalmış ve birçok sayfiye evi devamlı ikametgâh haline gelmiştir. Bu durum, tatil evlerinin (ikincil evlerin) şehir merkezinden daha uzaklara itilmesine sebep olmuştur.

Cumhuriyet Dönemi ile İstanbul'da, özellikle banliyö hatları boyunca gelişen bölgeler, sayfiye yaşamı için önem kazanmıştır. Bu bölgelere Yeşilköy, Florya, Küçükçekmece, Kartal, Pendik ve Suadiye örnek verilebilir (Görsel 8). Bu semtler, özellikle 1970'lerin sonlarından itibaren yılın her mevsiminde ikamet edilen yerler haline gelmiş ve çeşitli kentsel fonksiyonlar kazanarak nüfuslanmıştır (Görsel 9). Bu bölgelerin tamamen kentsel alan içinde kalmasıyla birlikte, İstanbullular kendilerine sürekli olarak kentsel alanın dışında yeni tatil alanları aramışlardır. Bu da Güzelce, Kumburgaz, Celaliye, Selimpaşa ve Bayramoğlu gibi daha önce tamamen kırsal olan alanların, İstanbul'un yeni sayfiye bölgeleri haline gelmesine neden olmuştur.

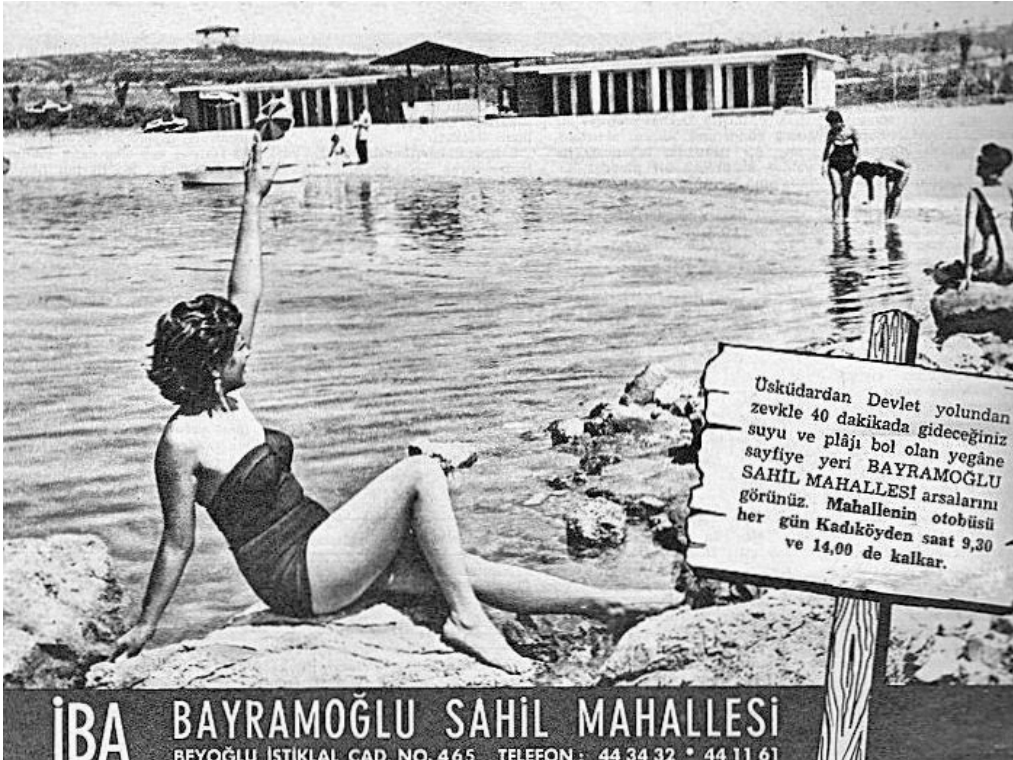


Görsel 8. Suadiye Plajı-1964 (URL 10)



Görsel 9. 2015 yılında Suadiye (URL 11)

1970'lerin sonlarından itibaren gelişen İstanbul'un yeni sayfiye bölgeleri incelendiğinde, anahtar kelimeler "mesafe" ve "şehre gidiş geliş"tir. Sayfiye kavramının birinci anlamı, şehre yakın kırsal kesimdir. İnsanlar yaz aylarında bu yeni gelişen sayfiye yerleşimlerine gitmek istediklerinde en önemli beklentileri, kolay ulaşılabilirlik olmuş ve en azından hafta sonları sayfiye evlerine kolayca ulaşma isteği duymuşlardır. 19. yüzyılın ikinci yarısında Adalar gibi sayfiye bölgeleri ve 20. yüzyılın ortalarından itibaren Güzelce, Kumburgaz, Celaliye, Kamiloba, Silivri, Selimpaşa ve Bayramoğlu gibi yerleşimler, bu özelliklerini koruyarak İstanbul'un sayfiyesi olma niteliğini sürdürmüş ve yaz aylarında bu bölgelerde yaşayan ve İstanbul'un merkezinde çalışan insanlara her gün işe gidip gelme imkânı sunmuştur (Görsel 10; 11).



Görsel 10. Bayramoğlu 1960'lar (Akçura, 2003)



Görsel 11. 2015 yılında Bayramoğlu Sahil Sitesi (URL 12)

Kentlerde yaşayan toplum ve onların kültürü, zamanla değişerek biçimlenir ve kendilerine özgü bir kimlik oluştururlar. Bu bölümde, İstanbul'da yaşanan sayfiye olgusunun gelişim süreci değerlendirilmiştir. Bir sonraki bölümde ise, İstanbul'da yaşanan sayfiye hayatının hikayesi anlatılacak ve kentin geçmişinden günümüze kalan bu kültür daha iyi değerlendirilecektir.

Sonuç

Bu çalışma, İstanbul'da sayfiye olgusunun kökenlerini, evrimini ve bu kültürel pratiğin sosyo-ekonomik ve kültürel boyutlarını derinlemesine incelemektedir. "Sayfiye" kavramı, geleneksel olarak yaz aylarında serinlemek ve dinlenmek amacıyla şehir dışındaki bölgelere yapılan seyahatleri ifade eder. Bu terim, hem belirli mevsimlerde kullanılan yerleşim birimlerini hem de bu yerleşimlerde yer alan yapıları kapsar. Türk Dil Kurumu, sayfiyeyi "yazlık ev" ve "şehre yakın kır kesimi" olarak tanımlasa da bu tanımın ötesinde bir anlam taşımaktadır. İstanbul, Osmanlı İmparatorluğu döneminden günümüze dek zengin bir sayfiye kültürüne ev sahipliği yapmıştır. Bu çalışma, İstanbul'un sayfiye yerleşimlerinin tarihsel gelişimini ve bu gelişimin toplumsal dinamiklerle olan ilişkisini detaylandırmaktadır.

Sayfiye olgusunun tarihsel kökenleri, Roma İmparatorluğu dönemine ve hatta daha öncesine dayanmaktadır. Bu dönemlerde, zenginler ve soylular, mevsimlik iklim değişikliklerine uyum sağlamak amacıyla belirli bölgelere seyahat etmişlerdir. İstanbul'da sayfiye kültürünün gelişimi, özellikle 19. yüzyılın ikinci yarısından itibaren sanayi devrimi ve kentleşmenin getirdiği sosyal ve ekonomik değişimlerle ivme kazanmıştır. Şehirleşme süreci, insanların doğayla iç içe olma arzusunu artırmış ve sayfiye yerleşimlerine olan ilgiyi teşvik etmiştir.

İstanbul özelinde sayfiye yerleşimlerinin evrimi, Boğaziçi, Adalar, Bakırköy, Yeşilköy, Bostancı, Caddebostan, Çamlıca gibi bölgelerdeki gelişmelerle somutlaşmıştır. Bu yerleşimler, başlangıçta dinlenme ve eğlence amaçlı kullanılmakla birlikte, zamanla sosyal statü ve ekonomik imkanların bir göstergesi haline gelmiştir. 19. yüzyılın sonlarına doğru ve 20. yüzyılın başlarında İstanbul'un sayfiye yerleşimleri, sosyal yaşamın ve kent kültürünün ayrılmaz bir parçası olmuştur.

Sayfiye olgusunun sosyal ve kültürel boyutları, bu kültürel pratiğin sadece bir dinlenme ve eğlenme faaliyeti olmanın ötesinde, bireylerin sosyal ağlarını, statülerini ve kültürel tercihlerini yansıttığını göstermektedir. Sayfiye yerleşimleri, farklı sosyal sınıflar arasındaki etkileşimleri ve toplumsal hiyerarşiyi de sergilemektedir. İstanbul'daki sayfiye kültürü, hem iç turizmin önemli bir bileşeni olarak hem de kent kültürünün özgün bir yansıması olarak değerlendirilmelidir.

Sonuç olarak, İstanbul'da sayfiye olgusu, şehirleşme, sanayileşme ve sosyo-ekonomik dönüşümlerin bir ürünü olarak ortaya çıkmıştır. Bu çalışma, sayfiye kültürünün İstanbul'un sosyal ve kültürel yapısındaki

yerini ve önemini vurgulamakta; bu kültürel pratiğin tarihsel kökenlerini, evrimini ve toplumsal dinamiklerle olan etkileşimini kapsamlı bir şekilde ele almaktadır. İstanbul'un sayfiye yerleşimlerinin tarihsel gelişimi, bu kültürün toplumsal yaşamdaki yeri ve önemi üzerine yapılan bu derinlemesine inceleme, sayfiye kültürünün sadece bir dinlenme ve eğlence biçimi olmadığını, aynı zamanda bireylerin sosyal statülerini, ekonomik imkanlarını ve kültürel tercihlerini yansıttığını ortaya koymaktadır.

Kaynaklar

- Agarwal, Sapan ve Brunt, Peter. "Social Exclusion and English Seaside Resorts", *Tourism Management*, 27 (2006): 654-670.
- Akçura, Gökhan. "Şen Gönüller Diyarı-İvrir Zıvır Tarihi 5", İstanbul: Om Yayınları, 2003.
- Alus, Sermet M. "Eski Günlerde", İstanbul: İletişim Yayınları, 2001.
- Alus, Sermet M. "30 Sene Evvel İstanbul", İstanbul: İletişim Yayınları, 2005.
- Alus, Sermet M. "İstanbul Yazıları", İstanbul: İBB Yayını, 1994.
- Aydın, İsmail. "Açıklamalı Turizm Terimleri Sözlüğü", Aydın: Coşkun Matbaası, 1990.
- Beatty, Cameron. ve Fothergill, S. "The Seaside Tourist Industry in England and Wales, London: Sheffield Hallam University Press, 2010.
- Bora, Tanıl. "Sayfiye Hafiflik Hayali", İstanbul: İletişim Yayınları, 2014.
- Bull, Adrian. "The Economics of Travel and Tourism", London: John Willey&Sons, 1992.
- Cengizkan, Ali. "Bağ Evi'nden Villa'ya: Ankara Keçiören Bağ Evleri ve Kent Konutu Tipolojisinde Dönüşüm", *Modernin Saati*, Ankara: Boyut Yayın Grubu, 2002.
- Cohen, Erik. "Who is a tourist? A conceptual classification", *Sociological Review*, 22 (2000): 527-555.
- Çizmeciyen, Liji P. "İstanbul'da Kayıp Zamanlar", İstanbul: Türkiye İş Bankası Kültür Yayınları, 2010.
- Develioğlu, Ferit. "Osmanlıca Türkçe Ansiklopedik Lügat", Ankara: Aydın Kitabevi Yayınları, 1993.
- Dinç, Yakup. *Sayfiye Otel İşletmelerinde Boş Zaman ve Rekreasyon Değerlendirmelerinin Hizmet Satışlarını Arttırmaya Yönelik Etkisi*. Yayınlanmamış yüksek lisans tezi. Balıkesir: Balıkesir Üniversitesi, 1999.
- Faroqhi, Suraiya. "Osmanlı Kültürü ve Gündelik Yaşam, Ortaçağdan Yirminci Yüzyıla", İstanbul: Tarih Vakfı Yurt Yayınları, 1998.
- Fettahoğlu, Burcu. *Ayder Termal ve Yayla Turizm Bölgesinin Termal Koruma ve Turizm Gelişimi Açısından Değerlendirilmesi*. Yayınlanmamış yüksek lisans tezi. Trabzon: Karadeniz Teknik Üniversitesi, 2010.
- Galland, Antoine. "İstanbul'a Ait Günlük Hatıralar (1672- 1673) ", İstanbul: Türk Tarih Kurumu Yayını, 1998.
- Hunziker, Walter ve Krapf, Kurt, "Tourism as the sum of the phenomena and relationships arising from the travel and stay of non-residents", *AIEST Association International Experts Scientific Tourism*, London: 8-11 August 1941, 1941.
- İnciciyan, Ğugas. "Boğaziçi Sayfiyeleri", İstanbul: Eren Yayıncılık, 2000.
- İstanbullu, Fatma, F. *Turizm-Seyahat İlişkisinin Tarihi Seyri İçinde Değerlendirilmesi Ve İktisadi Yönünün Ağırlık Kazanması*. Yayınlanmamış doktora tezi. İstanbul: İstanbul Üniversitesi, 1998.
- İzzet, M. "Boğaziçi ve Şirket-i Hayriye", İstanbul: Servet-i Fünun Dergisi, 1485 (1892): 169-172.
- Keleş, Ruşen. "Kentbilim Terimleri Sözlüğü", İstanbul: İmge Kitabevi, 1998.
- Kozak, Nazmi. ve Kozak, Metin. "Genel Turizm, İlkeler ve Kavramlar", Ankara: Detay Yayınları, 2001.
- Loti, Pier. "Doğu Düşleri Sona Eerken", İstanbul: Kitap Yayınevi, 2002.
- Löschburg, Winfred. "Seyahatin Kültür Tarihi", İstanbul: Dost Kitabevi Yayınları, 1998.
- Mardin, Yusuf. "Kocatas Yalısı Anılarım", İstanbul: Boğaziçi Yayınları, 2012.
- Oral, Zeliha. *Geleneksel Yaylacılıktan Yayla Turizmine: Ordu-Çambaşı Yaylası Örneği*. Yayınlanmamış yüksek lisans tezi. Ankara: Gazi Üniversitesi, 2010.
- Öter, Zafer. *İç Turizmin Geliştirilmesinde Teşvik Seyahatlerinin Önemi*. Yayınlanmamış yüksek lisans tezi. İzmir: Dokuz Eylül Üniversitesi, 2001.
- Özgüç, Nazmiye. "Turizm Coğrafyası Özellikler ve Bölgeler", İstanbul: Çantay Yayınları, 2011.
- Öztaş, Kadir ve Karabulut, Tahsin. "Turizm Ekonomisi Genel Turizm Bilgileri", Ankara: Nobel Yayınları, 2006.
- Pimlott, John. "The Englishman's Holiday, London: Faber and Faber Press, 1947.
- Sakaoğlu, Necdet. "Yüzyıl Başında Osmanlı Kentleri", İstanbul: Deniz Kültür Yayını, 2010.
- Sarıcaoğlu, Fikret. "Üsküdar'da Osmanlı Padişahları: Göçler, Binişler ve Selamlıklar", İstanbul: Üsküdar Sempozyumu V Bildiriler, 1 (1997) :97-105.
- Seyfi, A. "Deniz Banyolarının ve Denizin Sıhhi Faideleri", İstanbul: Donanma Dergisi, 53 (1915): 74.
- Seyfi, A. "Denize Nasıl Girmeli", İstanbul: Donanma Dergisi, 54 (1912): 78-79.
- Şehsuvaroğlu, Haluk. "Boğaziçi'ne Dair", İstanbul: Türkiye Turing ve Otomobil Kurumu, 1986.
- Tuğlacı, Pars. "Tarih Boyunca İstanbul Adaları", İstanbul: Pars Yayınları, 1992.
- Tutel, Eser. "Şirket-i Hayriye, İstanbul: İletişim Yayınları, 1997.
- Tutel, Eser. "Seyr-i Sefain Öncesi ve Sonrası", İstanbul: İletişim Yayınları, 2000.

- Türker, Orhan. "Halkidona'dan Kadıköy'e", İstanbul: Sel Yayıncılık, 2008.
- Türker, Orhan. "Antigoni'den Burgaz'a", İstanbul: Sel Yayıncılık, 2007.
- Türker, Orhan. "Therapia'dan Tarabya'ya", İstanbul: Sel Yayıncılık, 2006.
- Türker, Orhan. "Mega Revma'dan Arnavutköy'e", İstanbul: Sel Yayıncılık, 1999.
- Wall, G. "The British Seaside: Holidays and Resorts in the 20th Century", *Annals of Tourism Research*, 29 (2011): 569-571.
- Walton, John K. "The demand for working class seaside holidays in Victorian England", *Economic History Review*, 24 (1981): 249-265.
- Williams, Stephen. "Tourism and Recreation", *Tourism Management*, 25 (2004): 637-646.
- Yağınalp, Emrah. Trabzon'da Batı Turizm Merkezleri ölçeğinde Yayla Turizminin Ekoturizm Kapsamında İncelenmesi. Yayımlanmamış yüksek lisans tezi. Trabzon: Karadeniz Teknik Üniversitesi, 2009.
- . "Uluslararası Turizm Sözlüğü", Ankara: Turizm ve Tanıtma Bakanlığı Yayını, 1965.
- . "Yazlıklardan Dönüş", İstanbul: Servet-i Fünun Dergisi, 18 (1920): 5-8.
- . "Sayfiyelerden Avdet", İstanbul: Servet-i Fünun Dergisi, 226 (1920) : 5-8.
- . "Sayfiyelerden Nakliyat", İstanbul: Servet-i Fünun Dergisi, 205 (1919): 11-15.
- . "Yazlıklardan Dönüş", İstanbul: Servet-i Fünun Dergisi, 92 (1905): 17-19.
- . "Sadabad-Göç Hazırlığı", İstanbul: Servet-i Fünun Dergisi, 75 (1902): 3-4.
- . "İstanbul'da Kayık Yarışı", İstanbul: Servet-i Fünun Dergisi, 26 (1890): 302-303.
- . "Ada Kayık Yarışı", İstanbul: Servet-i Fünun Dergisi, 443 (1898): 4-6.
- . "Kayık Yarışları", İstanbul: Servet-i Fünun Dergisi, 756 (1904): 24.
- . "Moda Yarışları", İstanbul: Servet-i Fünun Dergisi, 1162 (1811): 412-413.

İNTERNET KAYNAKLARI

- URL1. http://www.tdk.gov.tr/index.php?option=com_gts
- URL 2. <http://spor.haber7.com/foto-galeri/26999-162-yillik-sirket-i-hayriye/p1#gallery>
- URL 3. <http://www.Ottomanhistorypodcast>.
- URL 4. <http://romasahaf.files.wordpress.com/2013/09/loreley.jpg>
- URL 5. <http://www.unutulmussanatlar.com/2012/12/osmanli-donemi>
- URL 6. <https://www.facebook.com/photo.php?fbid=602638496415080&set=o.77903>
- URL 7. <https://www.facebook.com/groups/istanbulsemtleri>
- URL 8. <http://wowturkey.com/forum/viewtopic.php?t=9059&start=5>
- URL 9. <https://www.facebook.com/photo.php?fbid=602638496415080&set=o.77903>
- URL 10. <https://www.facebook.com/groups/eskiistanbulfotoagraflari/>
- URL 11. <https://www.facebook.com/groups/istanbulsemtleri>
- URL 12. İstanbul Şehir Rehberi, <http://sehirrehberi.ibb.gov.tr/map.aspx>

ARŞİV BELGELERİ

- [1] "Mevsim-i şitanın hululuyle mevaki-i şitaiyeye nakl edilmesi", Tarih: 03/Ra/1273 (Hicri), Dosya No: 359, Gömlek No: 23731, Fon Kodu: İ..DH..
- [2] "Şitaiye Sarayı meydanında yapılan resm-i geçitte imparatorun yanında bulunanlar ve yemekte imparatoriçe tarafından gösterilen iltifat", Tarih: 03/B/1308 (Hicri), Dosya No: 13, Gömlek No: 5, Fon Kodu: Y..PRK.EŞA.
- [3] "Yeni yıl dolayısıyla heyet-i süferanın bugün Şitaiye Sarayı'nda kabul olduğu", Tarih: 1884 (Miladi), Dosya No: 90, Gömlek No: 43, Fon Kodu: HR.TO..
- [4] "Şitaiye sarayındaki ziyafet esnasında Rusya imparatorunun padişah tarafından cenaze alayı münasebetiyle gönderilen memurîn-i mahsusadan dolayı beyân-ı teşekkür ettiğine dair Petersburg Osmanlı sefirinin tahrirâtı", Tarih: 12/C /1312 (Hicri), Dosya No: 315, Gömlek No: 19, Fon Kodu: Y..A...HUS.
- [5] "Ecnebi sefirlerin Tarabya ve Büyükdere sayfiyelerinden Beyoğlu sefarethanelerine avdetleri sırasında emniyetin sağlanması", Tarih: 11/Ra/1308 (Hicri), Dosya No: 19, Gömlek No: 62, Fon Kodu: Y..PRK.BŞK.
- [6] "Sayfiyelere nakil için istizan-ı irade-i seniyyeye şamil", Tarih: 15/M/1289 (Hicri), Dosya No: 648, Gömlek No: 45041, Fon Kodu: İ..DH..
- [7] "Padişah hizmetindeki görevlilerin sayfiyelere nakli", Tarih: 24/L /1278 (Hicri), Dosya No: 488, Gömlek No: 33009, Fon Kodu: İ..DH..
- [9] "Sahilhanelere ve diğer sayfiyelere gideceklere izin verildiği", Tarih: 25/L /1277 (Hicri), Dosya No: 217, Gömlek No: 87, Fon Kodu: A.}MKT.MHM.
- [10] "Bahar mevsiminin gelmesi sebebiyle sahilhanelere ve sayfiyelere yerleşebileceği", Tarih: 12/L /1276 (Hicri), Dosya No: 182, Gömlek No: 3, Fon Kodu: A.}MKT.MHM.

- [11] "Sahilhanelerine ve sayfiye yerlerine gidecek olan zevat-ı kirama gerekli iznin verildiği", Tarih: 08/Ş/1272 (Hicrî), Dosya No: 87, Gömlek No: 63, Fon Kodu: A.}MKT.MHM.
- [12] "Bahar mevsiminin bitmesi cihetiyle sahilhanelere ve sair sayfiye yerlerine nakl olunması talebi", Tarih: 03/Ş/1272 (Hicrî), Dosya No: 342, Gömlek No: 22556, Fon Kodu: İ..DH..
- [13] "Mevaki-i sayfiyeye nakil talebi", Tarih: 09/Ş/1271 (Hicrî), Dosya No: 319 Gömlek No: 20632, Fon Kodu: İ..DH..
- [14] "Bahar mevsiminin gelmesi sebebiyle bendeganın Boğaziçi'ndeki sahilhane vesair sayfiyelere nakline müsaade edilmesi", Tarihsiz, Dosya No: 60, Gömlek No: 90, Fon Kodu: A.}AMD.
- [15] "Sayfiyelerden Dersaadet'e nakl-i umumi istizanına dair", Tarih: 12/M/1268 (Hicrî), Dosya No: 242, Gömlek No: 14742, Fon Kodu: İ..DH..
- [16] "Alman İmparatoru'nun cerihaları iltizampezir olmuş ve şimdi Potsdam kurbunda vaki Bablesburg sayfiyesinde olduğu daha sonra Gasten Kaplıcaları'na gideceğinin Berlin Sefareti'nden bildirildiği", Tarih: 24/1878 (Miladi), Dosya No: 31, Gömlek No: 2, Fon Kodu: HR.TO.
- [17] "Londra Parlamentosu çalışmalarının sona ermek üzere olduğu veliahd ve hanedan üyelerinin sayfiyede olmalarından dolayı görüşülemediği, Düşes Kambrüç'e padişahın ihsan buyurduğu nişanın verildiği", Tarih: 23/Ra/1298 (Hicrî), Dosya No: 2, Gömlek No: 55, Fon Kodu: Y..PRK.EŞA.
- [18] "İspanya kralının sayfiyede bulunan hemşiresine çektiği telgrafda asayişin iade edildiğinden hükümet merkezine avdet edeceği hakkında", Tarih: 13/L/1300 (Hicrî), Dosya No: 174, Gömlek No: 46, Fon Kodu: Y..A...HUS.
- [19] "Romanya kralının Sinaya sayfiyesi sarayında sefaretlere verdiği bir yemekte padişah hakkında saygı değer sözlerde bulunduğu", Tarih: 25/Z/1306 (Hicrî), Dosya No: 9, Gömlek No: 103, Fon Kodu: Y..PRK.EŞA.
- [20] "Yunan kralının seyahatten dönünce doğruca Tatvay sayfiyesine gittiği, kraliçenin de ertesi gün Atina'ya muvasalat edeceği", Tarih: 06/Z/1307 (Hicrî), Dosya No: 237, Gömlek No: 23, Fon Kodu: Y..A...HUS.
- [21] "Bükreş'deki ecnebi sefirlerin sıcaklar hasebiyle sayfiyelere gittikleri ve kral hanedanının da yazı geçirmek için Sinapa'ya gitmek üzere oldukları", Tarih: 29/Za/1308 (Hicrî), Dosya No: 248, Gömlek No: 92, Fon Kodu: Y..A...HUS.
- [22] "Prens Ferdinand'ın Viyana'ya uğramadan validesinin Ebhal'de kâin sayfiyesine gittiği", Tarih: 18/N/1311 (Hicrî), Dosya No: 292, Gömlek No: 76, Fon Kodu: Y..A...HUS.
- [23] "Prens Ferdinand'ın Manastır sayfiyesinde vermiş olduğu ziyafette padişahı anması dolayısıyla padişahın memnuniyetinin kendisine bildirilmesi", Tarih: 18/R/1312 (Hicrî), Dosya No: 17, Gömlek No: 1069, Fon Kodu: İ..MTZ.
- [24] "İngiltere kraliçesinin sayfiye yeri olan İskoçya'nın Balmore Sarayı'nda bulunan Rus çariçesinin daha sonra Fransa'ya geçeceği", Tarih: 21/R/1314 (Hicrî), Dosya No: 25, Gömlek No: 25, Fon Kodu: Y..PRK.EŞA.
- [25] "İtalya kralı ve kraliçesinin Piemont'daki Raconicci sayfiyesine, oradan da ziyaret için Paris'e gideceklerine dair Roma sefaretinden alınan tahrirat", Tarih: 13/Ca/1321 (Hicrî), Dosya No: 453, Gömlek No: 121, Fon Kodu: Y..A...HUS.
- [26] "Varna'ya sayfiyeye giden Bulgaristan Prensi'nin Sofya'ya geri döndüğü", Tarih: 21/B/1321 (Hicrî), Dosya No: 105, Gömlek No: 56, Fon Kodu: A.}MTZ.(04)
- [27] "Yunan kralının, Korfu'dan Atina'ya dönüp Katoy'daki sayfiyesine gideceği", Tarih: 1888 (Miladi), Dosya No: 12, Gömlek No: 58, Fon Kodu: HR.TO.
- [28] "İmam-ı evvel şehriyarinin damadı Seyyid Veliyüddin Efendi'nin medresesinin hamise rütbesine, büyük oğlu Cemaleddin Efendi medresesinin sahn-ı semana ve Seretıbba-yı şehriyarinin oğlu Hayrullah Efendi medresesinin musıla-i sahn rütbesine terfiyle şeyhülislamın mevsim nedeniyle sayfiyeye nakli", Tarih: 29/Z /1251 (Hicrî), Dosya No: 1597, Gömlek No: 71, Fon Kodu: HAT.
- [29] "Kadınların mesirelerden vatkiyle dönmelerine ve arabacıların nizamına dair ilamın tab ve tevziine dair", Tarih: 29/Z/1252 (Hicrî), Dosya No: 493, Gömlek No: 24223, Fon Kodu: HAT.

*Aksi belirtilmedikçe çizimler, fotoğraflar ve tablolar yazara aittir.

A JOURNEY TO ISTANBUL'S SAYFIYE CULTURE

ABSTRACT

This study analyzes the historical and socio-cultural dimensions of Istanbul's rural culture, focusing on its impact on the social, cultural, and economic lives of Istanbul residents. The term 'Sayfiye' not only refers to a physical location, but also represents a way of life, a symbol of social status, and a cultural phenomenon. The research analyzes the evolution of this culture from the Ottoman Empire to the Republican period, as well as its interaction with social classes, economic opportunities, and cultural practices. The language has been made more objective and formal, and unnecessary words have been removed. No changes have been made to the content. It highlights the prevalence of this culture throughout Istanbul and its significance as an integral part of social life. The study focuses on the impact of the sayfiye phenomenon on individuals' social lives and cultural identities. The paper explores the relationship between tourism and countryside culture, as well as the terminology associated with this phenomenon in Istanbul. This examination explores the relationship between countryside culture and social status in Istanbul, including differences in access to these spaces among various social groups and their impact on economic and cultural life. The text explains how sayfiye life functions as a place of escape, rest, and renewal for individuals and how this culture is deeply embedded in the social and cultural fabric of the city. The text follows a logical structure with causal connections between statements, and employs precise subject-specific vocabulary. No changes in content were made. This article thoroughly explores the unique role of countryside culture in Istanbul and its significance for the city's social, cultural, and economic life. It also delves into the interconnection between this cultural heritage and modern urban life, as well as its transmission to future generations. The language used is clear, objective, and free from biased or ornamental expressions. The grammar, spelling, and punctuation are correct.

Keywords: "Sayfiye" culture, Istanbul, tourism, 19th century, 20th century