

JULES MOUQUET'NİN OP.15 "LA FLUTE DE PAN" BAŞLIKLİ FLÜT SONATI'NIN İCRAYA YÖNELİK İNCELENMESİ

Burcu COŞKUN

Öğr. Gör., Trakya Üniversitesi Devlet Konservatuarı, burcuflute@gmail.com, ORCID: 0000-0001-5421-4707

Coşkun, Burcu. "Jules Mouquet'nin Op. 15 'La Flute de Pan' Başlıklı Flüt Sonatı'nın İcraya Yönelik İncelemesi". idil, 114 (2024/2): s. 232–248. doi: 10.7816/idil-13-114-06

ÖZ

Günümüzde flüt repertuarında sıkça icra edilen, Fransız besteci Jules Mouquet'nin Op.15 "La Flute de Pan" isimli sonatının anlaşılması yönünde yapılan bu çalışmada, bestecinin yaşadığı dönem ve içinde bulunduğu sanatsal ortam belirlenmiş, bunun bestecinin müziğine olan yansımaları üzerinde durulmuştur. İncelenen eser ile ilgili ilk olarak bestecinin müzikal bakış açısı, eserin yazıldığı dönemin müzikal özellikleri, enstrümanın teknik gelişim durumu, eserin formu ve armonik yapısı hakkında bilgiler verilmiş daha sonra icra sırasında karşılaşılabilecek sorunlar belirlenmiş ve bunların çözümlerine yönelik tavsiyelerde bulunulmuştur. Bu anlamda başvurulacak Türkçe bir kaynak oluşturmak amaçlanmıştır. Betimsel tarama yöntemiyle elde edilen veriler işlenerek bir araya getirilmiş, icraya yönelik analiz yöntemi ile çalışma tamamlanmıştır.

Anahtar Kelimeler: Jules Mouquet, Flüt, Sonat, İnceleme, İcra

Makale Bilgisi:

Geliş: 7 Aralık 2023

Düzeltilme: 16 Şubat 2024

Kabul: 23 Şubat 2024

© 2024 idil. Bu makale Creative Commons Attribution (CC BY-NC-ND) 4.0 lisansı ile yayımlanmaktadır.

Giriş

Çalışmaya konu olan eser, Fransız besteci Jules Mouquet (1867-1946) tarafından sanatsal, düşünsel, teknolojik, sosyolojik ve tüm bunların yansımalarından kaynaklı olarak gelişen müzikal farklılaşmaların yaşanmaya başlandığı 19. yüzyıldan, 20. yüzyıla geçiş döneminde bestelenmiştir. Fransa'da, müzik sanatı alanında büyük önemi olan "Fransız Müzik Okulu"nun etkisiyle, tahta üflemelilerin öne çıktığı, tımların önem kazandığı, ulusal müzik anlayışının yaygınlaştığı bu dönemde eser, Fransız müziğinin tipik bir örneğini ortaya koymuştur. Dönemin çalgısal gelişimleriyle birlikte gelinen noktada, virtüözitenin gerektirdiği icra tekniklerini de içinde barındırmaktadır.

I. Jules Mouquet'nin Kısa Biyografisi

Tam adı Jules Ernest Georges Mouquet olan besteci 10 Temmuz 1867'de Fransa, Paris'te doğmuş ve 25 Ekim 1946 yılında hayatını yine Paris'te kaybetmiştir ("Mouquet Jules", <https://www.henry-lemoine.com>, 27.09.2022). Bestecinin müzik hayatı, Paris'te çok erken yaşlarda, Paris Konservatuarı'na girmesiyle başlamıştır. Burada Xavier Leroux'nun (1863-1919) armoni ve Théodore Dubois'nin (1837-1924) bestecilik derslerine katılmıştır (Slonimsky, 1992:1259). 1893'te kontrpuan ve füg çalışmaları ile ödül almıştır. 1896 yılının Ekim ayında, "Prix de Rome" ödülünü, daha sonra oda müziği çalışmaları ile 1905'te Prix Trémont ve 1907'de Prix Chartier ödülleri olmak üzere iki kompozisyon ödülü daha almıştır ("Mouquet Jules", <https://www.henry-lemoine.com>, 27.09.2022). 1913 yılında Paris Konservatuarı'nda armoni ve kompozisyon profesörü olmuştur. Fransız müzik tarihi repertuarına özellikle üflemeli çalgılar ve oda müziği için çok sayıda bestesiyle katkıda bulunmuştur. Flüt, obua, klarinet ve saksofon için çok sayıda besteleri mevcuttur. Jules Mouquet, çok sayıda eserin bestecisi olmasına rağmen daha çok Op.15 "La flute de Pan" başlıklı sonatı ile tanınmıştır. Eser ilk olarak "flüt ve orkestra" için yazılmış (1904), daha sonra "flüt ve piyano" için düzenlenmiş ve yayımlanmıştır (1906).

Besteci "La Flute de Pan" adlı eserinde, yüzyılın başlarında dünyada ilgi uyandıran, Fransız müziğinin "zarafet" anlayışının tersine, abartılı ses yoğunluğu, kalabalık orkestralar, cesur ve ani değişimlerle örülmüş armonik yapılı, gösterişli, uzun ve şatafatlı bir müzikal anlayışı olan Alman besteci Richard Wagner'in (1813-1883) operalarındaki İskandinav mitolojisi vurgusuna bir başkaldırı olarak, neo-klasik bir yaklaşımla, Yunan mitolojisini konu almıştır ("Jules Mouquet", <https://musicalics.com>, 27.09.2022) Eserde, Yunan mitolojik tanrılarından biri olan Pan¹ ve doğada onunla iletişimde bulunan çobanlar, kır perileri ve kuşlar ile ilişkilendirilmiş betimlemeli, tematik anlatımlar bulunmaktadır.

II. Jules Mouquet'nin Müzikal Yaklaşımı

Jules Mouquet'nin bestelerinde genel olarak, tınısal yaklaşım açısından yalınlık hâkimdir. Dönemin ünlü bestecisi Richard Wagner (1813-1883) orkestrasyonlarındaki bakır çalgıların öne çıktığı, yoğun, şaşaalı, büyük formlu, gösterişli müzikal yapının aksine, hatta bu dönem oldukça fazla rağbet görmüş olmasına rağmen, adeta bir tepki olarak daha sade bir müzik dili kullanmıştır. Bu noktada ulusallaşmanın getirdiği, Alman müzik geleneği ve Fransız müzik anlayışının çatıştığı söylenilebilir.

¹ Pan, "Çobanların ve sürülerin tanrısı. Aslen Arkadhialı olduğu sanılmakla birlikte, kültü bütün Yunanistan'a yayılmış ve hatta Helen dünyasının dışına taşmış bulunuyordu. Pan, yarı insan yarı hayvan şeklinde bir daimon olarak tasvir edilir. Sakallı, kırışıklıklar içinde ve sipsivri çeneli suratında hayvani bir kurnazlık ifadesi yer alır. Alnında iki boynuz vardır. Vücudu kılı, bacakları teke bacağıdır, çatal turnaklı ayakları, kuru ve sinirlidir. Fevkalade çeviktir, hızlı koşar, kayalıkları rahatça tırmanır; çalılıklarda gizlenmeyi pek bilir, buralarda sinerek nymphaları gözler ya da öğle sıcaklarında uyur. Bu sırada onu rahatsız etmek tehlikelidir. Özellikle pınarların serinliğini ve ormanların kuytu gölgeliklerini sever...Pan'ın bilinen alametleri, bir syrinks (yun. Syrigks = Pan flütü), bir çoban sopası, çam dalından bir taç ya da elinde taşıdığı bir çam dalıdır." Pierre Grimal, *Mitoloji Sözlüğü*, Çev. Sevgi Tamgüç, Kabalcı Yayınevi, 1. Baskı, İstanbul 2012, s. 583-584.

Flüt repertuarında konu olarak Pan'ın sıkça kullanıldığı görülmektedir. Özellikle flüt ile Pan'ın özdeşleştirildiği Yunan mitolojisinden ilham alan besteciler, 'Syrinx' adlı su perisinin, Pan'dan kaçmak için kendisini gölün kenarındaki sazlıklara dönüştürmesi üzerine, Pan'ın o sazlıklardan kendisine bir flüt yapıp, elinden düşürmeden çalışının anlatıldığı bir mitolojik hikâyeden esinlenmişlerdir.

J. Mouquet'nin müziğinde, tahta üflemeli enstrümanlara öncelik vermesi, müziğinin yalın ve akıcı yapısı ve programlı müzik anlayışıyla oluşturduğu müzik temalarında seçtiği konular açısından bakılacak olduğunda dönemin bir diğer ünlü bestecisi, İzlenimcilik akımının müzikteki yaratıcısı olarak kabul gören Claude Debussy'nin (1862-1918) etkileri yoğun olarak görülmektedir. J. Mouquet, müziğin işleniş bakımından hem İzlenimci yapılardan faydalanmış hem de Geç Romantik dönemin, anlatımı öne çıkararak, betimsel bir tablo şeklinde sunulan imgeleme yönüyle, 19. yüzyıl Fransız müzikal yapı geleneğini sürdürmüştür. Besteci, her bölüm öncesinde, bölümün konusunu icracı ve dinleyiciye tasvir ederek, betimleyici bir şiir kullanmıştır. Bu şiirler epigram tarzındadır. Epigram, bir eserin veya bir bölümün başlangıcında yer alan bir cümle, alıntı ya da şiirden oluşmuş bir yapıdır. Eserlerin bölüm başlarında okuyucuyu iletilen başka bir edebi eserden yapılan veya yazarının yazdığı kısa küçük alıntılara denir. Bir yazarın bölüm başlarında okuyucuya sunduğu kısa yönlendirmeler ve iletilerdir ("Epigram Nedir Örneklerle", <https://edebiyatvesanatakademisi.com>, 25.10.2023). Müzik dili olarak, bu yüzyılda tonal armoninin sesleri özgürce kullanılmış, tonal gamlar yerine pentatonik diziler, kilise modları, doğu ülkelerinin makamları, antik modlar kullanılmaya başlanmıştır (Kovancısoy, 2017:10). Çağın yeni anlayışı ile kromatik dizilerin cesurca kullanımı, 20. yüzyıl ve sonrası müziğine bir kapı aralamaktadır. Çalışmaya konu olan eser, geçmiş ile yarını birbirine bağlayan yenilikler çağında kritik bir noktada bulunmaktadır.

III. Fransız Müzik Okulu ve Enstrümanın Gelişimi

Paris Konservatuvarı'ndan gerek Paul Taffanel'in (1844-1908), gerekse Marcel Moyse (1889-1984) gibi flütçülerin etkisiyle, çalgının icrası konusundaki metodik yaklaşımlar, çalışma egzersizleri, çalışma sistemi ve müzikal yaklaşımlarıyla ortaya koydukları disiplinler yapı ile oluşturulmuş "Fransız Flüt Okulu", 19. yüzyılın sonlarından 20. yüzyılın ortalarına kadar enstrüman tarihinde çok önemli bir yer tutar. "*Fransız flüt ekolü, flüt çalmanın temellerinin sistemli bir biçimde öğretilişinden ibarettir*" (Debost, 2002:175). Ünlü flütçü Emmanuel Pahud konuyla ilgili olarak, "*Bu stille yetişenlerin teknik ve virtüöziteye dayalı bir çalışma programını takip etmeleri, Fransız ekolünü flütün ekolü haline getirdi*" demiştir (Hepyücel, 2009:3).

Fransız flüt ekolünde yetişen flütçüler, *embouchure* olarak gergin olmayan, üst dudağın serbest olduğu üfleme pozisyonunda çalarlar. Farklı ton ve renkleri bu şekilde elde ederler. Vibratolarının daha derin, şarkı söyler gibi, doğal ve titreşim hızının istenilen şekilde değiştirilerek kullanımını sağlamak için iyi kontrol edilebilir hale gelmesini sağlarlar. Artikülasyon bakımından oldukça incelikli, zarif ve hafif bir anlayış hâkimdir. Bunun için dil kullanımına çok önem verirler ve ataklarını dilin uç kısmıyla uygularlar. Marcel Moyse, Fransızcanın fonetik olarak, iyi tonla flüt çalmaya çok uygun bir dil olduğundan bahseder. Fransızca konuşurken oluşan dudak ve ağız (iç-dış) hareketlerinin yapısının doğal şekliyle, flüt çalmak için çok uygun bir pozisyon aldığını söyler (Hepyücel, 2009:3).

19. yüzyılda Alman besteci ve enstrüman yapımcısı Theobald Boehm'ün (1794-1881), flütte geliştirmiş olduğu yeni teknik sistemler ile bu tarihten itibaren çalgı, virtüözite açısından daha geniş olanaklara sahip olmuştur. Çalgı, entonasyon ve tonlama açılarından kusursuzlaştırılmış, anahtarlar ve yay sistemi sayesinde parmak kontrolü açısından kolaylaştırılmıştır. Böylelikle kromatik dizilerin kullanımını entonasyon açısından daha temiz ve kullanımı pratik hale gelmiştir. Üst oktavlardaki ses çıkışı ve entonasyon sorunları, yapılan çeşitli değişikliklerle çözümlenmiştir. Kromatik sesler için ayrı birer delik açılmış, deliklerin çap büyüklükleri ve yerleri entonasyona göre düzenlenmiştir. 1848'de "Boehm flütleri" Paris Konservatuvarı'nda resmî çalgı olarak kabul edilmiştir (Arslan-Sarıboğa, 2012:139).

Tüm bu gelişimler neticesinde Mouquet, Fransa'da flütün, nasıl bir 'virtüöz enstrümanı' haline geldiğini, eserlerindeki teknik ve müzikal pasajların seviyesi ile kanıtlar niteliktedir. Flüt icrası için, bir virtüöz platformu olan "La Flute de Pan" eseri, enstrümanın ve icracının neler yapabileceğini göstermesi için, geniş bir sahne imkanı sunmaktadır.

İnceleme

Ünlü Türk flütçü, besteci ve eğitimci Halit Turgay, "*Öncelikle müzisyenin amacı yazılan eserlerin öyküsünü anlamak hatta neyi betimlediğini kavramak olmalıdır*" demiştir (Turgay, 2017:75). Bu bağlamda çalışılan eser icra edilirken, öykünün ve bestecinin anlatmak istediği hikâyenin özü, daha verimli olarak yansıtılabilir. Fransız müziğini icra ederken de bu stilin gerektirdiği anlayış iyice öğrenilmeli ve uygulanabilmelidir. Eser, icracı tarafından ton, nüans, vibrato, yorumlama, stil anlamında dikkatli şekilde değerlendirilmelidir.

Eser ilk olarak 1904 yılında, flüt ve orkestra için yazılmıştır. Orkestrasyonda flüt, obua, si bemol klarinet, fagot, F korno, timpani, Arp (2. Bölüm hariç), kemanlar, viyolalar, viyolonsel ve kontrabaslar bulunmaktadır. Eser daha sonra yine bestecinin kendisi tarafından, 1906 yılında flüt ve piano için düzenlenip yayınlanmıştır.

Eser, 'hızlı-yavaş-hızlı' tempolardaki üç bölümden oluşan bir 'sonat' türündedir. Eserin ismi "La Flute de Pan" Pan'ın flütü anlamındadır. Birinci bölüm "Pan ve Çobanlar", ikinci bölüm "Pan ve Kuşlar", üçüncü bölüm de "Pan ve Periler" olarak adlandırılmıştır.

J. Mouquet'nin Op.15 Sonat'ı kırlarda, ormanda dolaşan Pan'ın hikâyelerini anlatan kısmi bir "programlı müzik" örneğidir.

"Programlı müzik; açıklayıcı öğeler taşıyan, bir sahneyi, temayı, olayları veya edebi metinleri müzikal olarak tasvir ederek dinleyicide fikir veya görüntüler uyandırmayı amaçlayan ve belirli bir konuyu esas alarak bestelenmiş eserleri tanımlayan bir türdür", (Yılmaz, 2018:3).

1. "Pan et les berges" Pan ve Çobanlar, I. Bölüm

Programlı müzik yapısıyla oluşturulduğunu belirttiğimiz ve orijinal notanın üzerinde bulunan, besteci tarafından seçilmiş bu ilk bölümdeki şiir; "Alcaeus de Mytilene" (Alcaeus) tarafından yazılmıştır. Alcaeus, yaklaşık olarak M.Ö. 620 ve M.Ö 580 yılları arasında, Ege'de bir Yunan adası olan Midilli'de yaşamıştır. Alcaeus kıtasını icat etmekle tanınan bir şairdir ("Alcaeus", <https://www.britannica.com/biography/Alcaeus>, 26.10.2023).

Alcaeus kıtası, şiiri oluşturan formal yapıyı şekillendiren bir "örnek şema" olarak açıklanabilir. Çeşitli ölçülere sahip dört dizeden oluşmaktadır. Formal olarak, ilk iki dize beş uzun heceden, üçüncü ve dördüncü dizeler dört heceden meydana gelmektedir. İlk üç dizenin başında vurgusuz bir hece bulunmaktadır. Bu yapıdaki şiir biçimi, ismini onu icat eden şair Alcaeus'tan almıştır ("alcaic", <https://www.britannica.com/art/alcaic>, 26.10.2023).

*O Pan qui habites la montagne, chante nous
de tes douces lèvres une chanson, chante nous
la en t'accompagnant du roseau pastoral.*
(ALCÉE)

Şekil 1: J. Mouquet Sonata Flute de Pan Op.15 I. Bölüm Şiiri²

"Dağlarda yaşayan Pan, bize bir şarkı söyle tatlı dudaklarınla / Söyle bize ve çal pastoral kamışınla" (Pan'ın kırlarda gezerken sazlıklardan yapıp, çalarak gezindiği pan flütünden bahsetmektedir. 'Syrinx' mitine gönderme yapılmıştır.)

Bölüm, Tanrı Pan ve çobanların hikâyesi anlamında isimlendirilmiştir. J. Mouquet bu bölümde bize iki farklı "müzikal tema" verir. İlki ritmik ve eğlencelidir. Gökyüzüne yükselen dağların ve sürülerini gezdiren çobanların bir resmini çizmektedir. 'Dolce e pastorale' olarak işaretlenen ikinci tema, Pan'ı ve flütünü çağrıştırır; Tanrı Pan, flütüne tatlı, melodik bir şarkı söyletmektedir.

Tempo, ikilik notaların 88 metronomla belirtildiği *allegro giocoso* terimiyle açıklanmıştır. *Allegro giocoso* canlı, hareketli ve neşeli anlamındadır. Besteci, girişteki ilk iki ölçüde piyano ile neşeli, canlı ve eğlenceli karakterde bir müzik olacağını işaretini verir. Daha sonra aynı müzikal malzeme ile flütün girişi duyulur. Besteci, icraya yönelik olarak bu kısımda, *allegro* terimini kullanmış; orta çabuklukta, neşeyle, keyifle çalınan bir müzikal karakter olması gerektiğini belirtmiştir.

Eserin form yapısı *sonata allegro* tarzında oluşmuştur. Giriş kısmında iki ana tema duyurulmuş ve gelişme kısmında temalar temelinde çeşitli tonal ve ritimsel farklılıklar yoluyla gelişim sağlanmıştır. Sonuç kısmında ana temaların yeniden duyurulmasıyla eser finale bağlanmıştır. Temel olarak "A-B-A" olarak şekillenmiştir. Zıtlık içeren iki ana tema verilmiştir. 'Fa Majör' tonundadır.

² Edisyon: J. Mouquet Sonata "La Flute de Pan" Op.15 for flute and piano, a L. Lafleurance, 19743. HL, Paris, İmp.A.Chaimbaud

Tablo 1: J. Mouquet Sonata Flute de Pan Op.15, I. Bölüm Form Yapısı

| | |
|------------|---------|
| A | 3-24 |
| B | 25-57 |
| a-b | 61-88 |
| A | 89-100 |
| b-a-b-a-b | 101-125 |
| koda-final | 126-129 |

"A" temasında (3. ve 24. ölçüler arası) flüt, orta ve yüksek perdelerde seslenir. *Legato* artikülasyon ile yazılmış 'oktav' geçişleriyle başlayan bölümün bu kısmı, özellikle üçlü aralıklar ve üçlemelerin varlığı ile karakterizedir. Piyano partisinin *forte* (kuvvetli) ve ritmik olarak canlı girişinden sonra, *piano* (hafif) bir başlangıç istenmiştir. Burada flütün tınısal olarak doğaya yakın, yumuşak tonu ile pastoral etkinin yakalanması amaçlanmıştır. Bu anlamda icra açısından, aradaki balans farkını öne çıkarmak önemlidir. Besteci *puandorg* sonrası benzer materyaller ile girişteki canlılığı devam ettirmenin yanı sıra, pastoral yönü vurgulamak için hem flütün tınısal etkisini hem de nüanslar kullanmıştır.

Ornek 1: J. Mouquet, Sonata, "La Flute de Pan" Op.15, I. Bölüm 1-4. Ölçü³

4. ölçüde, legato artikülasyonla yazılmış olan üçüncü oktavdaki üçlemeler, icra edilirken hem parmak pozisyonu olarak hem de ritmik olarak icracıyı zorlayabilir. Üçüncü oktav "fa, sol, mi / fa, re, mi" notaları parmak pozisyonları flütçüde karmaşa yaratabilir. Bunu yavaş tempodan başlayarak dikkatle çalışmak gerekmektedir. Burada noktalı nota gruplamalarıyla çalışma yönteminin oldukça yardımcı olmaktadır. İlk olarak noktalı sekizlik ve onaltılık nota grubu ile notalar arasındaki geçişler temizlenmeli; daha sonra tam tersi olarak onaltılık ve noktalı sekizlik nota gruplaması ile çalışılmalıdır. Bu çalışma yavaş tempo ile kontrollü olarak yapılmalıdır. Onaltılık notaların oldukça kısa düşünülmesi ve noktalı sesin nota değeri içerisinde olabildiğince uzatılması, geçişlerin olabildiğince atak şekilde yapılmaya çalışılması yararlı olur.

Aşağıda üçleme pozisyonları için icracıya yardımcı olacak örnek bir çalışma sunulmuştur.

³ Edisyon: Mouquet, Jules. Sonata "La Flute de Pan" Op.15 for flute and piano, a L. Lafleurance, 19743. HL, Paris, Imp. A. Chaimbaud.

Örnek 2: Marcel Moyse "Gammes et Arpeges 480 exercices sur les gammes Majeures, mineures et arpeges de 3 et 4 sons, faisant suite aux Exercices Journaliers", no:49-84, s.3.

'Tema B' de (25. ve 57. ölçüler arası) flütün alt oktav sesleri önem kazanmaktadır. "Dolce e pastorale" terimiyle belirtilmiştir. Bu noktada icra için, çalıcının flütün ses rengine ve tonuna dikkat etmesi gerekmektedir; ses rengi doğal ve tatlı olmalıdır. Zengin bir ses tonu ile renk oluşturulması için natürel tonu kaybetmeden, sesi ezerek değil, doğal ve esnek dudak pozisyonları üzerinde çalışılmalıdır.

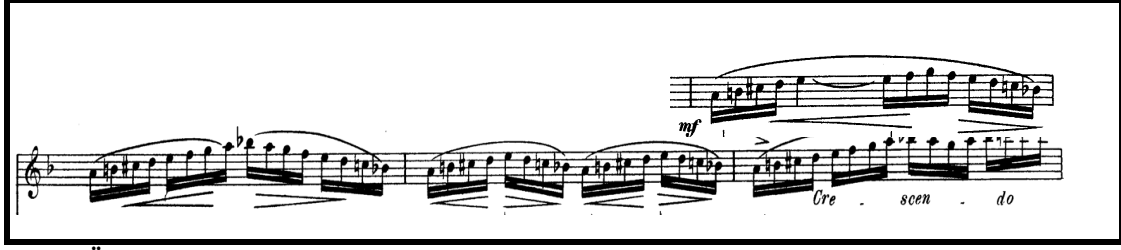
Örnek 3: J. Mouquet, Sonata, La Flute de Pan Op.15, I. Bölüm 25-28 ölçü

39. ölçüye gelindiğinde hızla neşelenen, daha derin ve gizemli bir atmosfer oluşmuş, orta seslerde onaltılıklar ile oluşturulmuş diziler yoluyla gerilim yaratılmıştır. Burada tonalite 'La bemol majör'ü duyurur ve çift forte nüans ile temanın sonuna gelinir. Burada piyano, flütü en baştaki sakinliğe yönlendirerek tekrar tema 'A'ya bağlantıyı hazırlar.

Gelinen noktada besteci 'A' teması (61-71. ölçüler arası) ile 'B' temasının tüm motiflerinin (73-88. ölçüler arası) yeniden, özet olarak bir sunumu ile hazırlık yapıp, genel 'A' temasına 'Fa majör' ile bağlamaktadır. Burada 'A' temasını, tonal eksenden kaymadan, içerisinde her iki temanın da öğelerini barındıracak şekilde varyasyonlamıştır. Zaman zaman karakteristik üçlemeler ve üçlü aralıklar, zaman zaman da onaltılık nota grup motifli dizileri aralara serpiştirerek bölüm finaline getirir. 126. ölçüden sonra değin küçük bir 'coda' ile finale gelmektedir.

85.-88. ölçüler arasında icracı, tempo akışını ve hızını bozmamaya gayret etmelidir. Buradaki notaların parmak kullanımları ile ilgili icracıya kolaylık sağlayabilecek küçük bir hatırlatma yapılmalıdır. 85. ölçü ile başlayan bu çıkıcı ve inici dizi içerisinde 'si bemol' notaları, flütte 'fa' notasının üzerindeki "yardımcı tuş (küçük

anahtar), 'la diyez' pozisyonu ile kullanılmalıdır. Bu, tempo içerisinde kalmak için icracıya kolaylık sunar. (Son ölçüde başparmak 'si bemol' kullanımına geçilir.)

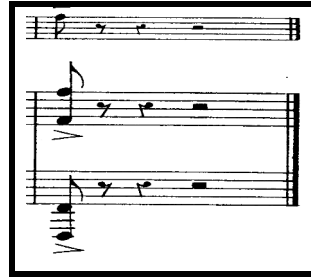


Örnek 4: J. Mouquet, Sonata, La Flute de Pan Op.15, I. Bölüm 85-88. ölçüler flüt partisi

Karakter olarak bestecinin belirttiği üzere burada *volubile* terimi kullanılmıştır; bu sözcük, Fransızca'da "uçucu" anlamına gelir (<https://www.deepl.com/en/translator#fr/tr/volubile>, Web, 03.10.2024). Oldukça hafif, akıcı, keyifle ve canlı şekilde icra edilmesi gereken bir bölümdür.

2/2' lik yazılmış bölüm, girişte piyano için önce "in 4", ancak flüt partisinin girişinde "in 2" olarak belirtmiştir. İcrada teknik olarak hafiflik hissini sağlamak adına 'ikiye' sayılmalıdır. Anlatılan hikâyenin atmosferini yaratan nüans işaretlerine dikkat etmek, müzikaliteyi öne çıkarmak, dinleyiciye müziği yansıtmak için elzemdir. Bölümde, *allegramente* (neşeyle), *con brio* (parlaklık, canlılık ile), *dolce e pastorale* (tatlı ve doğal bir sesle), *poco stretto* (biraz iterek, sıkıştırarak), *volubile* (tüy gibi hafif, uçarak), *espressivo* (duygulu, içtenlikli), *piu* (daha fazla), *poco ritenuto* (biraz yavaşlayarak), *misterioso* (gizemli) gibi müzikal terimler vardır. Bunlara göre icracı müziğin karakterini bestecinin isteğine göre şekillendirmelidir.

İcra açısından diğer bir önemli nokta, flüt ve piyano partilerinin ikisinde de, tüm bölümlerde bazı *es* (sus) sembollerinin 'ters' (simetrik olarak ters) yazıldığını görmekteyiz. Notasyonda gördüğümüz bu *es*'ler dörtlük *es* olarak değerlendirilmelidir.



Örnek 5: J. Mouquet, Sonata, La Flute de Pan Op.15, I. Bölüm, 129. ölçü

2. "Pan et les Oiseaux" Pan ve Kuşlar, II. Bölüm

Besteci, ikinci bölümün girişinde şair Anyte'nin bir şiirini kullanmıştır. Tegea'lı Anyte, M.Ö. 3. yüzyılda, antik Yunan'da yaşamış, dokuz antik kadın şairden biridir. Dokunaklı tarzıyla, özellikle çocuklar, kadınlar, hayvanlar ve yaşam konularındaki pastoral anlatım dili ile epigram formunda, nükteli şiirleriyle, antik dünyada büyük beğeni toplamıştır (<https://en.wikipedia.org/wiki/Anyte#Poetry>, 25.10.2023).

*Assis à l'ombre de ce bois solitaire
ô Pan, pourquoi tires tu de ta flûte ces
sons délicieux?* (ANYTÉ)

Şekil 2: J. Mouquet Sonata Flute de Pan Op.15 II. Bölüm şiiri⁴

⁴ Edisyon: J. Mouquet Sonata "La Flute de Pan" Op.15 for flute and piano, a L. Lafleurance, 19743. HL, Paris, Imp.A.Chaimbaud.

“Bu ağacın gölgesinde yalnız oturan Pan / O yaptığın flütten nasıl böylesine güzel sesler çıkarıyorsun?”

İkinci bölüm, Pan’ın flütü ve kuşların cıvıdamaları arasındaki diyalogla şekillenmiştir. Müzik, büyüleyici lirik bir anlatım atmosferiyle, flüt ve piyano arasında geçen konuşmalar gibidir. *Adagio* tempoda, '4/4'lük ölçüdedir. Girişi yine piyano partisi yapmaktadır.

Tablo 2: J. Mouquet, Sonata, La Flute de Pan Op.15, II. Bölüm Form Yapısı Tablosu

| | |
|-----------|-------|
| A | 1-22 |
| B | 23-42 |
| A* | 43-52 |
| B | 53-62 |
| Koda | 63-72 |
| B*(Final) | 73-81 |

Kuşların, ıssız ormanın ve Pan’ın flütünün oluşturduğu bir resim çizilmiştir. Bu kısım "A" teması olarak belirtilebilir. (1-22. ölçüler arası). Buradaki flüt girişi orta perdelerde, melodiye parlaklık ve tazelik vererek öne çıkmaktadır.

Genel müzik atmosferinde bir huzur ve pastorallik hissettirilmiştir. Müzik, hafif seslerle ve uçuşan motiflerle oluşturulmuştur. Anahtarına göre 'sol minör'de yazılmış olan esere 'do minor natürel hal'i ile çarpıcı bir başlangıç yapılmıştır. Burada natürelilik vurgusu, bestecinin doğanın en saf halini vurguladığını bizlere düşündürür.

Örnek 6: J. Mouquet, La Flute de Pan (Op.15) II. Bölüm, 1-12. ölçü flüt-piyano partisi

Tempo olarak *adagio* başlayıp *animando*, *piu animato* ile hareketlendirilmiş ilk tema, doğanın seslerini yansıtmaktadır. Pentatonik⁵ yapıdaki armonik bir tırmanışla 'sol minör'e çözülmüştür.

Girişte piyanoda, birinci ve ikinci ölçüde art arda görülen 'fa' ve 'do' sesleri 'beşli ses aralığı'yla dikkat çekmektedir. Aşağıda verilen 9 numaralı örnekte ilk işaretlenen 5. ölçüde, 'sol-si bemol-do-re-mi bemol' sesleri ile pentatonik bir dizi oluşturulmuştur; '1-2-3-5-7.' perdeler kullanılmıştır. Dizide ikinci ve altıncı perde eksiltilmiş, dizi beş sestene oluşturulmuştur. Arpejleme yoluyla 'do majör'ün 'dominant' perdesinden başlayıp, 'tonik' sese yani 'do' sesine bağlanan 'pentatonik' bir dizi elde edilmiştir. 6. ölçüde piyanoda aynen verilen motif, başka hiçbir sesin bulunmadığı sessiz bir ortamda, ormandaki öten kuş sesinin yarattığı yankı olarak değerlendirilebilir.

Bundan sonra flütte 'la-do-re-mi bemol-fa' seslerinden oluşturulmuş diziyi görmekteyiz (11.ölçü). Aynı bir önceki pentatonik dizi gibi arpejleme motifi ile oluşturulmuş ve naturellik algısını pekiştiren yapıda ve

⁵ Beş sesli dizi, (“Pentatonic scale”, https://en.wikipedia.org/wiki/Pentatonic_scale, 26.10.2023).

armonik yürüyüş içerisinde 're' sesine bağlanmıştır. Dizi motifi piyanoda, yine 'yankı' (eko) olarak, 12. ölçüde tekrarlanmaktadır.

'Do' sesinden başlayarak sırasıyla 're, mi bemol, fa' seslerinden oluşturulan arpejlemelerle, tonik sesi olan 'sol'a gidiş yolunda, flütteki tırmanış devam etmektedir. 14. ölçüde 'sol-si bemol-mi bemol-fa' seslerinden ve 16. ölçüde 'fa-la-re-sol' sesleri ile oluşturulmuş pentatonik arpejlemeler aracılığıyla, 'sol minör'e giden yürüyüş sürdürülmektedir. 17-20. ölçülerde, *brillante* (parlak) vurgusuyla verilmiş arpejlemeler ve ara geçiş notaları vasıtasıyla artık 'sol minör' bağlantısı olan 'tril'e ulaşılmaktadır.

Örnek 7: J. Mouquet, La Flute de Pan (Op.15) II. Bölüm, 1-22. Ölçü

Bu arada arka planda, piyanoda tema tamamen değişmiş, 21. ölçüde, üçlemeler ile bir sonraki tema için bağlantı kurulmuştur.

İcra açısından bakıldığında; flüt partisinde üçüncü ölçü, çok hafif sesle, adeta uzaktan duyulan zarif kuş şakımlarını anımsatan, çarpmalar ve otuz ikilik nota gruplamalarıyla örülü, arpejlerin ve senkopların iki enstrümanda da yoğunlukla kullanıldığı bir cümleyle başlar. 22. ölçüye dek aynı motifler piyano ve flüt arasında soru-cevap şeklinde ilerler (A teması). Flüt tarafından bir kuş gibi çevik ve *leggiero* (hafif) icra edilmesi gereken, *pp* (çift piano, çok hafif ses ile) nüansla giriş yapılmalıdır.

Girişteki kuş seslerini taklit eden iki ölçüden sonra flütte, yukarıda incelediğimiz pentatonik dizi göze çarpar. Bu ölçülerin icrasında, 'otuzikilik' notaların bir kuş cıvılaması gibi çok hafif ve çevik olması düşünülmelidir.

İcra yönünden bu pentatonik dizilerin çalınması esnasında 'do-re', 3.oktav 'fa-sol', 3. oktav 'sol-la', 3. oktav 'la-si bemol' geçişleri flütçüler için zorlayıcı olabilir. Zorlanılan tüm pasajlarda öncelikle bağları kaldırarak dilli çalışmalar ile parmak yerlerini ve melodinin gidiş yönlerini öğrenmek çok faydalı bir egzersiz olmaktadır. Daha sonra bağlı çalışmalara geçmek ve o noktada da önce pasajları sekiz bağlı olarak oturtmak ve daha sonra yazıldığı gibi tam bağlı şekilde icra edilmelidir. Kısacası burada icracı artikülasyondan da yardım almalıdır.

Ayrıca nota gruplarını çeşitli kısımlara bölerek çalışmak da bu noktada icracıya yarar sağlayabilir. Bir diğer çalışma sistemi olarak, 'noktalı sekizlik ve onaltılık nota gruplamaları' çalışmasıyla yavaş tempo ile başlayıp giderek artan tempolarla temiz geçişler elde edilene dek çalışmak gerekmektedir.

Sonrasında yalnızlıktan dert yanan, melankolik bir müzik atmosferi ile Pan'ın üzüntüsüne şahit olduğumuz, daha derin bir melodide flüt görülür. 'A' temasıyla tamamen çelişen, zıt bir müzikal karakter ile burası, yani 23. ve 42. ölçüler arasındaki kısım, 'B' teması olarak formüle edilmiştir.

Eser, 'B' temasına 'sol minor' gamında devam eder; 33. ölçüde 're minör' ile sonlanır ve 43. ölçüde si bemol majöre bağlanır.

Kuş cıvıltısı imgeleminin tekrar edildiği 44. ölçü itibarıyla gelinen noktada, piyanoda görülen metodik arpejler ve pentatonik dizi ile devinim arttırılmıştır. 51. ölçüde üçüncü oktav "mi bemol-fa" triliyle doruk noktaya gelinmiştir. Bu trilin icrasında flütçüler sol elin ikinci parmağıyla (orta parmak) ses iniş çıkışını sağlamalıdır.

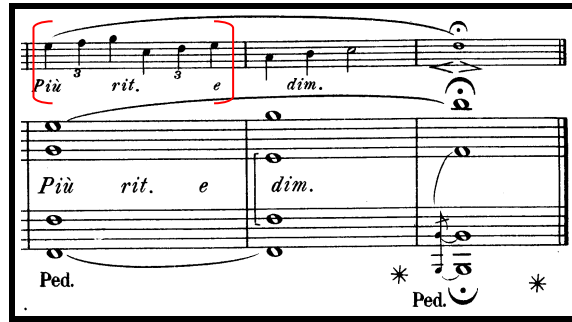
53. ölçüyü *piu espressivo* terimiyle belirtilmiş olarak, derin iç çekişlerle, haykırırcasına *ff* (çift forte) nüansla, Pan'ın temasını yeniden görmekteyiz. Besteci eseri, 63. ölçüden 73. ölçüye kadar olan, küçük bir koda ile sona doğru taşır.

Eserin bu bölümünde tempolara dikkat edilmelidir. *Adagio* ile başlayan ana hız dörtlüğe 63 metronom hızı ile belirtilmiştir. 33. ölçüde belirgin bir değişimle *piu animato*'ya, 96 metronoma çekilmiş; 43. ölçüde yeniden *tempo l'e* dönülmüştür. 51. ölçüde dörtlüğün 80 olduğu metronom hızı ile *allegretto* olarak belirtilmiş ve bundan sonra yavaş yavaş düşürülerek 63. ölçüde *meno vivo* ile 72'ye, 72. ölçüde *andante*'ye ve 73. ölçüde *adagio*'ya, dörtlüğün 63'e denk geleceği ana metronoma düşürülmüştür. Son olarak 77. ölçüde *piu lento* terimi ile başlangıç metronomundan daha da yavaş şekilde sona ulaşmaktadır.

74. ölçüde *tranquillo* (sakin şekilde) terimi kullanılmıştır. Artık ikinci bölümün sonu gelmektedir ve sakinleşen Pan'ın sesini duyarız. Besteci adeta, yalnız, üzgün ve bıkkın Pan'ın bizlere olan vedasını duyurur.

Bitişte armonik yapı olarak 'Si bemol majör'ün yeniden duyulduğunu ancak üçüncü sesiyle bitiş yaptığını görüyoruz.

Bu noktada icra yönünden dikkat edilmesi gereken bir diğer nokta ise, 79. Ölçüde görülen dörtlüklerden oluşturulmuş üçlemelerin kullanılmasıdır. Bu üçlemeler armoniyi taşıırken geçiş olarak düşünülmüş ve aynı zamanda üst melodide yürüyüşü sağlamıştır. Üçlemelerin her biri 2 vuruş içerisindeki, 3 eşit değerdeki notadan oluşmalıdır.



Örnek 8: J. Mouquet Sonata Flute de Pan Op.15, II. Bölüm, Pan ve Kuşlar 79-81. Ölçüler

3. "Pan et les Nymphes" Pan ve Periler, III. Bölüm

Üçüncü bölümün epigram tarzında yazılan şiiri, Platon'dan seçilmiştir. Antik Yunan'da düşüncenin gelişimine etki eden önemli bir filozof olan Platon (M.Ö.428-348) müziğin derin etkilerinden söz eder ve müziğin eğitimdeki yerine ve şiirsel astronomi gücüne vurgu yapar. Platon'a göre müzik, insan ruhunu sakinleştiren, dinginleştiren bir sanattır (Yıldırım-Koç, 2011:32).

Müziğin sakinleştiren, ruhu dinginleştiren bir sanat olması gerektiği düşüncesinden yola çıkarak, flüt sesine karşı geliştirdiği düşüncelerine rağmen bestecinin bu bölüm başında nüktel biçimde onun bir epigramını kullanması manidardır. Ancak betimlenen hikâye gereğince Pan'ın perileri için coşturup, heyecana sürüklediği düşünülürse tam da bu anlamda oldukça özenle seçilmiş bir metin olduğu söylenilebilir.

*Silence, grotte ombragée de chênes! Silence, fontaines qui jaillissez du rocher!
Silence, brebis qui bêlez près de vos petits! Pan lui même sur sa flûte harmonieuse
chante, ayant mis ses lèvres humides sur ses pipeaux assemblés. Autour de lui
d'un pied léger, dansent en chœur les Nymphes des eaux et les Nymphes des bois.*

(PLATON)

Şekil 3: J. Mouquet Sonata Flute de Pan Op.15, III. Bölüm şiiri⁶

“Sessizlik, meşe ağaçlarının gölgelediği mağara! / Sessizlik, kayadan fişkıran pınarlar! / Sessizlik, kuzularının yanında meleyen koyunlar! / Pan ıslak dudaklarını değdirerek ahenkli flütüyle şarkılar söylüyor. / Nymphe’ler (su ve orman perileri) hafif adımlarla onun etrafında birlikte dans ediyor.”

6/8’lik tartımda yazılmış olan bu son bölümde, Pan ve Perilerin dansı, doğanın ve mitolojik ruhlarının ormanda şakalaşmaları resmedilmiştir. Teknik ve lirik pasajlar dengeli biçimde kullanılmış, hareketli ve eğlenceli bir atmosfer çizilmiştir. *Allegro molto vivace* terimiyle canlı, hareketli ve hızlı bir tempoda olması gerektiği icracıya belirtilmiştir. Bölüm, *ff* (çift forte) nüansla, çok güçlü bir ses ile başlar.

1-24. ölçü arası flütte, 3. ölçüde güçlü ve kararlı bir girişle duyurulur. Aksanlarla daha da vurgulanmış tema seslerinin 15. ölçüden itibaren parlak sesle, süregelen devinimi devam etmektedir. Devamındaki arpej sesleri ile 24. ölçüye dek hareketi sürdürür. Burada periler ile Pan dans etmeye başlamışlardır. (a konusu). Ancak uslu durmayan Pan, onları ilerleyen ölçülerde rahatsız etmeye başlayacaktır.

25. ölçüde Pan’ın perilere şakalar yaptığı, gidip gelen bir melodi çizgisi yaratan, çıkıcı ve inici *kromatik* dizilerle, *staccato*’lar ve son notalardaki *sforzando* seslerle onları rahatsız ettiği, korkuttuğu düşünülebilir. 25. ölçü girişinde bu atmosfer *scherzando* (şaka gibi) terimiyle besteci tarafından belirginleştirilmiştir (b konusu). Burada besteci kromatik diziler yoğun olarak kullanmıştır. Kromatizmin, enstrüman tarihinde, Theobald Böhm (1794-1881) tarafından mümkün kılınan yeni bir müzik yapısı olduğunun ve bunun, müzik sanatı için de yeni ve uygun olmayan sesler topluluğu olarak değerlendirildiğini düşünürsek, hikâye anlatımındaki kromatik dizilerin, Pan’ın aşırılığını, rahatsız edici tarafını anlattığını söylemek yanlış olmaz.

57. ve 104. ölçüler arasında, *sospirando* terimiyle, iç çekerek, şikâyet ederek anlamındaki bu ifadeyle besteci, bu şakalardan korkan, rahatsız olan perilerin durumunu yansıtmaktadır. Uzun sesler ile lirik ve daha etkileyici bir müzikal karakter oluşturulmuştur (B teması ve c konusu). İcra yönünden bu noktada lirik yaklaşımı ifade etmek için nüanslar ve *vibrato* tekniğinden faydalanılmalıdır. *Vibrato*, zorlama olmadan doğal şekilde uygulanmalıdır; derin dalgalanmalar halinde düşünülmelidir.

Ünlü flütçü ve besteci Johann Joachim Quantz (1697-1773), flütte üç farklı şekilde *vibrato* yapılabildiğini belirtmiştir. Bunlardan ilki hava basıncı yardımı ile diyafram yoluyla, açık olan perdelerin parmaklar ile hafifçe kapatıp açılması yoluyla ve son olarak gırtlaktan sesin değiştirilerek 'hi-hi-hi' heceleriyle uygulanması şeklindedir. Bugün uygulanan *vibrato* tekniklerinden farklı olsa da temeli buna dayanmaktadır. Günümüzde *vibrato* için icracılar tarafından uygulanan en doğal yolun karın kasları kullanılarak yapılan *vibrato* olduğu söylenilebilir (Özer, 2010:48). Buradaki ton, armonik olarak psikolojik değişimi yansıtmak üzere tamamen değişmiş; 'Fa majör'den,' Re bemol majör'e geçmiştir.

105. ölçüden sonra yine Pan ve perilerin dansı ve diyalogları devam etmektedir. 'Fa majör'e dönülen bu kısımda yine "A" teması gelmiştir; 'fa majörün üçlüsü'nde duyurulur. Birebir aynı motiflerle duyurulan tema, 125. ölçüye dek sürer. Yeniden dansa devam etmeye başlayan Pan ve periler, 125-133. ölçüler arasında Pan’ın davranışlarında yinelenen bir değişikliklikle birlikte, rahatsızlık verici şakaların tekrardan baş gösterdiği kısım tekrar başlar (b konusu).

133. ölçüde *languido* terimiyle belirtilmiş olarak, perilerin artık bundan yorulduğunu, bitkin ve düştüğünü anlatan lirik kısım geri gelmiştir. *Languido*; baygın, bitkin anlamındadır. Periler bu noktada Pan’a şikayetlenmektedirler. Lirik anlatımı destekleyen motiflerin yanı sıra, burada Pan’ın davranışlarını da (kromatik

⁶ Edisyon: J. Mouquet Sonata “La Flute de Pan” Op.15 for flute and piano, a L. Lafleurance, 19743. HL, Paris, İmp.A.Chaimbaud

motifler), açıklayıcı şekilde ona yansıtarak, kızdıkları noktaları anlatmaktadırlar. Kromatik motiflerin Pan'ın rahatsız edici davranışlarını simgelediğini daha önce bahsetmiştik.

Yorulmak ve vazgeçmek nedir bilmeyen Pan'ın, 149. ölçüden 167. ölçüye dek şakalarına devam ettiğini görmekteyiz. "A" teması içerisindeki 'b' konusunun, 155. ölçüye dek aynı ton ve motiflerle geldiğini ancak, 156. ölçü itibarıyla 'sol minör'e geçiş yaptığını görüyoruz.

'167-200' arasındaki ölçülerde perilerin şikâyetlerinin *espressivo* ile belirtilerek; yani 'içtenlikle, duygulu şekilde' yeniden gelmesine değin sürdüğünü görmekteyiz (B). Burada 're bemol major'e geçiş yapılmıştır. Geline noktada bu dans periler için artık bitmiştir. Temanın son notasının puandorg ile belirtilmesi göz önünde bulundurulursa perilerin yıldığını ve bu dansın eğlenceden öte işkenceye dönüştüğünü yüksek perdeden haykırdığını söyleyebiliriz.

201 ve 208. ölçüler arasında bağlayıcı niteliğindeki küçük bir koda vardır. *Animando* (artan bir canlılıkla) ile devinim burada da devam ettirilmiştir.

Kodadan sonra 209. ölçüde *vivo* (çok hızlı) tempo ile daha da artan şekilde verilen devinim, Pan ve perilerin iletişiminin oldukça yükseldiğini, dans olarak başlayan durumun, Pan sebebiyle bir çekişmeye, bir atışmaya doğru evrildiğini görmekteyiz.

Eser bu şekilde, son ana dek süren hız, çift forte nüans, *con brio* (parlak ses rengi) ve *con fuoco* (ateşli, heyecanlı) teriminin belirtilmesi ile anlaşılmaktadır ki sona dek süren bir çekişme ile bitmektedir.

Tematik olarak eserde A ve B konuları olarak nitelendirilebileceğimiz betimleyici anlatımsal öğeler içeren, iki "zıt" müzik teması vardır. Besteci zaman zaman aynı şekilde, zaman zaman küçük değişikliklerle veya soru-cevap şeklinde bu 'konu materyalleri'ni betimleyici olarak kullanmıştır. Burada "A" konusu Pan'ı, "B" konusu perileri ve perilerin yakarışlarını anlatmaktadır. Form olarak "A-B-A-C-A-B-Koda-A (final)" şeklinde formülize edilebilir.

Tablo 3: J. Mouquet Sonata Flute de Pan Op.15, III. Bölüm Form Yapısı Tablosu

| | |
|------|-----------------------------|
| A | a (1-24) b (25-57) |
| B | c (57-104) |
| A | a (105-125) b* (125-133) |
| C | c* (133-148) |
| A | b (149-167) |
| B | c (167-200) |
| Koda | (201-208) |
| A | b (209-229) a (229-245) |

Eserin bu üçüncü ve son bölümünde, flüt icrası için, teknik olarak *staccato*'lar, çıkıcı ve inici kromatik dizilerden oluşan pasajlar ve aksanlı notalar göze çarpmaktadır. Kromatik dizilerde, gerekli tempoda ve akıcılıkta çalmanın icracıyı zorlayabileceği söylenebilir. Bu pasajlar, çift dil tekniği kullanılarak ancak oldukça hafif şekilde çalınmalıdır. İcrada hafif ses ve akıcılık sağlayabilmek için çift dil tekniğinde kullanılan hecelemede, '-tu-ku, -ti-ki' gibi sert dil vuruşları gerektiren hecelemeler yerine, yumuşaklığı ve akıcılığı sağlamaya yardımcı olan '-di-gi' heceleri kullanılmalıdır.

Bu noktada parmak ve dil koordinasyonunun netlik oluşturması önemlidir. Bunu sağlayabilmek için çalışmaya yavaş tempo ile başlanıp, istenen tempoya gelene dek kademe kademe hızlandırmak icracıyı sonuca ulaştırır.

Çift dil tekniğini temelden çalışmaya başlamak gerekmektedir. Hece kullanımının oturtulması ve parmak-dil koordinasyonu gibi handikapların aşılması için icracı çalışmalarını netice alana dek aralıksız sürdürmelidir.

Aşağıdaki örnek çalışmada temel olarak çift dil tekniğinin anlaşılması sağlanmıştır. Çift dil tekniğinde hızlı pasajlarda tempodan geri kalmamak amacıyla her bir sese yapılan ataklar farklılaştırılmış ve dil kullanımının rahatlatılması sağlanmıştır. İcra edilen her ses için atak olarak kullanılan '-tu' hecesi, çift dil tekniğinde, bir sonraki gelen ses için atak olarak dilin kullanımını değil, daha geriden, gırtlaktan gelerek hecelenen '-ku' sesiyle tamamlanmaktadır. Bu teknik sayesinde hızlı tempolarda dilin yorulması sonucu yavaşlaması ve tempoda hantallaşma eğilimlerinin yok edilmesi amaçlanmıştır. Her ilk nota tu, bir sonraki nota '-ku' hecesiyle çalınır.

Örnek çalışmada sekizlikler ve onaltılıklar üzerinde gösterilmiştir. Bu noktada dikkat edilmesi gereken, tekrarlanmayan nota pasajlarında parmak değişimleriyle, hecelerin uyumlu olması gerektiğidir. Dil- parmak koordinasyonu dediğimiz bu durum, yavaş tempolarda olmasa da özellikle hızlı tempolu pasajlarda sorun oluşturmaktadır. O nedenle ağır tempo ile başlanıp, çalışmayı sistematik şekilde hızlandırmak koordinasyonu sağlamak için elzemdir.

Günümüzde '-tu-ku', '-tü-kü' hecelerinden başka, pasajın daha hafif icra edilmesi için '-ti-ki', yumuşaklık, hafiflik ve hız sağlayabilmek için '-dı-gı, -di-gi, -dü-gü' gibi farklı heceler de kullanılmaktadır.

Örnek 9: N. Platonov, "Flute School" flüt metodu, çift dil temel çalışmaları egzersizleri, s.69.

Çift dil tekniğini çalışırken dil vurma dediğimiz atak girişlerinde '-tu' hecesini yerleştirirken, dilin en uç kısmının, ön dişlerin hemen arkasına çarpmasına; '-ku' hecesinde sesin dil yardımı olmaksızın daha geriden damak yoluyla, yutağa yakın bir noktadan gelmesine ve telaffuzun olağan şekliyle, en doğal yolla yapılmasına dikkat edilmelidir. İlk olarak sekizlik notalar üzerinde uygulama oturtulmalı daha sonra yavaşça hızlandırılmalıdır. Bu noktada çalışmaların *staccato* şekilde kısa kısa seslerle yapılmasına dikkat edilmelidir. Net

ve temiz heceleme sağlanana dek çalışmalar uygulanmalıdır. İcracı bu teknikte aynı zamanda, parmak ve dil koordinasyonunu iyi sağlamaya özen göstermelidir.

Söz konusu eser içerisinde çift dil kullanımının gerektirdiği oldukça fazla pasaj bulunmaktadır. İcracı, bestecinin istediği müzik akışında kalmaya özen göstermeli ve 'tempoda çekme' dediğimiz parmaklarda veya dil ataklarında zorlanma sonucu yavaşlama eğiliminin yapılmamasını sağlamalıdır.

Bundan başka, kromatik diziler için ayrıca bir çalışma yapılmalıdır. Çıkıcı ve inici şekilde özenle yapılması gereken egzersizlere ilave olarak, parmakları alıştırmak için çeşitli ton aralıklarıyla oluşturulmuş olarak verilen mix egzersizler de oldukça yararlıdır. Aşağıda bu tip çalışmaya bir örnek sunulmuştur.

'A' egzersizinde dizi şeklinde sunulan çalışmadan sonra, 'E' egzersizlerinde parmaklara kromatizmi öğretebilecek önemli mix egzersizler verilmiştir. Yavaş tempo ile çalışılması icracının gelişimine oldukça katkı sağlar. Özellikle parmak yerlerinin sıkça değiştiği ve icracıyı zorlayan üçüncü oktav notalar için bu egzersizlerin, genel çalışma rutinine eklenmesi faydalı olur.

Örnek 10: Marcel Moyse, Exercices Journaliers pour la flute, egzersiz A-E, s.2.

"A" teması içerisindeki 11-14. ölçüler arasında, 20. ölçü, 121 ve 122. ölçü gibi, tekrarlanan notaların olduğu yerlerdeki nüanslar, tematik olarak 'gitme-gelme etkisi' verecek şekilde tasarlanmıştır. Mutlaka dikkat gösterilmelidir. Aşağıda nüans kontrolü için çalışılması önerilen örnek bir çalışma sunulmuştur. Bu ve benzeri çalışmalar *embouchure* ve ton kontrolü sağlamakta, ayrıca nüans farklarını belirginleştirmektedir. "*İyi bir ton geliştirebilmek için çalgının her oktavında sesi iyi odaklamak gerekir. Bunun için iki temel üfleme pozisyonu; Forte ve Piyano çalışması önemlidir*" (Turgay, 2002:9).

Tüm bunları çalışırken dikkat edilmesi gereken bir diğer nokta entonasyondur. İcracı entonasyonunu önemle kontrol altında tutabilmelidir.

Egzersizler istenilen sonuç elde edilene dek farklı hızlarda denenebilir. Birinci oktavda verilmiş bu egzersizler, ikinci ve üçüncü oktavlarda da çalışılmalıdır.

Örnek 11: Marcel Moyse, De la Sonorite, s.10-11, A-B-C-D-E egzersizleri

57. ve 104. ölçüler arasındaki perilerin yakarışları olarak düşündüğümüz lirik karakterdeki B temasında, her bir yakarış, muhakkak güçlü sesle başlayıp, diminuendo ile bitmelidir. 103. ölçüde ağlamaktan yorgun düşmüş perilerin imgelendiği görülmektedir. Tempoda yavaşlama *lento* ile belirtilmiş ve *smorzando* (sesi öldürerek, yok olana değin azaltarak) (Baker, 1907:181) ile perilerin seslerinin giderek yok olması temsil edilmiştir.

İcracı, 201. ölçüde geline doruk noktası dediğimiz, Pan'ın geri geldiği kısımda, çift piyano ile ancak Pan'ın daha da artan enerjisiyle *animando* (daha canlanarak) (Baker, 1907:15) olarak; daha enerjik bir icra sergilemelidir. Adeta yorulmayan Pan gibi, 229. ölçüde, artık sona yaklaşırken dahi, çift forte nüansında, *con fuoco* (Baker, 1907:80) terimiyle belirtildiği üzere daha da ateşlenen müzik teması, eserin sonuna dek icracının canlılığı koruması gerektiğini hatırlatmaktadır.

Sonuç

Tarihsel olarak tüm dünyada sanayileşmenin arttığı, emperyalist düşüncelerin öne çıktığı, teknolojinin geliştiği, 19. yüzyıl sonlarından itibaren başlayan kapitalizmin neden olduğu çeşitli algıların oluştuğu bir dönemde, düşünce ve sanat dünyası oldukça yara almıştır. 19. yüzyıl ortalarından 20. yüzyıla değin oluşan sanat akımlarında büyük değişimler olmuştur.

Ulusal müzik türlerinin önem kazandığı bu dönemde, Fransa'da, içinde bulunduğu dönemin kaos atmosferinin aksine naifliği, yalınlığı, duyusallığı öne çıkaran ve savunan, enstrümanın teknik gelişimini gözler önüne süren bu eser, tüm flütçülerin repertuarlarında bulunmalıdır.

Eser, müzikal açıdan oldukça zengin bir yapıdadır. Duyusal ve duygusal derinliği tetiklemesi icracılar için eseri önemli kılmaktadır. İcra yönünden teknik yeterliliklerde olmayı gerektiren ve müzikal anlamda düşünerek, hissederek çalmayı teşvik eden, betimsel bir eserdir. Mitolojik Tanrı Pan ve doğada dolaşan çobanlar, kuşlar ve periler ile ilişkilendirilmiş hikâyeleri konu almıştır. 3 bölüm olarak, hızlı-yavaş-hızlı tempolarda, sonat formunda bestelenmiştir.

J. Mouquet'nin Op.15 "La Flute de Pan" Flüt Sonatı, müzikal olarak Geç Romantik dönem ve İzlenimci etkiler taşımaktadır. Empresyonist bir müzik anlayışını oluşturan, akıcı kromatizm kullanımı ve modal çekimlerle zenginleştirilmiş bu eser, döneminin genel Fransız müziğinin tipik bir örneğidir.

1904 yılında, ilk olarak "flüt ve orkestra" için bestelenmiş, daha sonra yine besteci tarafından 1906'da "flüt ve piyano" için düzenlenmiştir.

Konusunu Yunan mitolojisinden alan eserin ilk bölümünde, Tanrı Pan ve çayırlarda koyunlarını ve kuzuları otlatan çobanları anlatan pastoral bir yapı, ikinci bölümde Pan ve ormanda huzurla ötüşen kuş sesleri, son bölümde yine Tanrı Pan ile Yunan mitolojisindeki periler ve bu iki ana karakterin dansları hikâyeleştirilmiş, yaşananlar betimsel bir tarzla müzikal olarak anlatılmıştır. 1. bölümde neşeli Pan'ı, 2. bölümde yalnız ve üzgün Pan'ı, 3. bölümde, Pan'ın perilere rahat vermeyen şakacı karakterinin öne çıkarıldığını görmekteyiz. 19. yüzyılda kullanılmaya başlanan "programlı müzik" tarzında bestelenmiş olan bu eser, dönemin tüm çalgı gelişim süreçlerini de kullanmak suretiyle icracıyı müzikal olduğu kadar teknik anlamda da geliştirmektedir. Özellikle kromatik dizilerin sıkça kullanımı, T. Böhm'ün flütü ulaştırdığı son gelişmelerle mümkün olmuş ve çalgı, bu yenilikler sayesinde tınısı ve tekniği ile öne çıkmıştır.

Bu çalışmada Fransız Müzik Ekolu'nun, Fransız stilini koruma ve öne çıkarma çabasıyla gelişen müzikal gelişmeler ışığında ortaya çıkan tipik Fransız müzik anlayışı ile bestelenmiş eserlerden biri olan "La Flute de Pan"ın icrası için flütçülerin dikkat etmesi gereken noktalar belirtilmiştir. Çalışmada ayrıca gelişim süreçleri yönünden hem tarihsel olarak sosyolojik anlamdaki bakış açıları incelenmiş, hem de enstrümanın geldiği teknik durum belirlenmiştir. Tüm yaşanan gelişmelerin müzikal anlayışa olan etkisi öne çıkarılmış ve eser ile bağdaştırılmıştır.

Eser, form yapısı, armonik yapı, icra konusunda karşılaşılan zorluklar ve çözümleri anlamında kısım kısım incelenmiştir. Sonat formundaki eserin her bölümü ayrı ayrı incelenmiş ve bir bütün haline getirilmiştir. Yapılan literatür taramasında daha önce bu eserle ilgili oluşturulmuş ayrıntılı, Türkçe bir kaynağa rastlanmamış olması bu çalışmayı özgün bir başvuru kaynağı olarak önemli kılmaktadır.

Çalışmanın tarihsel bölümünde eserin müzik tarihindeki yeri saptanmış, bestecinin eser bağlamında müzikal dili belirlenmiştir. İnceleme kısmında ise eser hakkında bilgiler sunulmuş, form, armoni ve eserin müzikal yapısı analiz edilmiş, icraya yönelik tavsiyelerde bulunulmuş; eserin çalıcının gözünde anlamlandırılmasının sağlanmasına gayret edilmiştir.

Kaynaklar

- Arslan, Fazlı-Sarıboğa, Bahar. "Flüt Tarihinde Theobald Boehm Ve Flüte Getirdiği Yenilikler", İnönü Üniversitesi Sanat ve Tasarım Dergisi, Cilt/Vol.2, Sayı/ No.4, (2012): 139.
- Baker, Theodore. A Dictionary of Musical Terms, Newyork: G. Schirmer, Inc., 1907.
- Debost, Michel. The Simple Flute: From A to Z, Amerika: Oxford University Press, 2002.
- Grimal, Pierre. Mitoloji Sözlüğü. Çev. Sevgi Tamgüç, İstanbul: Kabalcı Yayınevi, 1. Baskı, 2012.
- Hepycel, Ceren. "19. Yüzyıldan Günümüze Fransız Ekolu ve Marcel Moyse'un Dünya Flüt Sanatına Etkileri", (Sanatta Yeterlik Tezi), İzmir: Dokuz Eylül Üniversitesi Güzel Sanatlar Enstitüsü, 2009.
- Kovancısoy, Venüs. "C. Debussy'nin 'Syrinx' ve Ekrem Zeki Ün'ün 'Yunus'un Mezarında' Adlı Eserlerinin Müzikal Analizi ve Sunduğu Yorumculuk Olanakları", (Yüksek Lisans Eser Metni), İstanbul: Mimar Sinan Güzel Sanatlar Üniversitesi Güzel Sanatlar Enstitüsü, 2017.
- Özer, Aylin. "Flüt Tekniğinin Çağdaş Anlayışla İncelenmesi", (Yüksek Lisans Tezi), İstanbul: İstanbul Üniversitesi Sosyal Bilimler Enstitüsü, 2010.
- Slonimsky, Nicolas. Baker's Biographical Dictionary of Musicians. Newyork: Schirmer Books, 1992.
- Turgay, Halit. "Flüt Vibratosunun Teknik, Müzikal Ve Kültürel Boyutu", İnönü Üniversitesi Kültür ve Sanat Dergisi, Cilt/Vol.3, Sayı/ No.2, (2017): 75.
- Yıldırım, Vural. / Koç, Tarkan. Müzik Felsefesine Giriş. İstanbul: Bağlam Yayıncılık, 2011.
- Yılmaz, Vecihe Cansu. "Paul Patterson'un Op.1 Rebecca Adlı Eserinin Bestecilik Teknikleri Açısından İncelenmesi", (Yüksek Lisans Sanat Çalışması Raporu), Ankara: Hacettepe Üniversitesi Güzel Sanatlar Enstitüsü, 2018.

Nota Kaynakları

- Mouquet, Jules. Sonata "La Flute de Pan" Op.15, for flute and piano, Henri Lemoine, Paris, 1904.
- Mouquet, Jules. Sonata "La Flute de Pan" Op.15 for flute and piano, a L. Lafleurance, 19743. HL, Paris, İmp. A. Chaimbaud.
- Moyses, Marcel, De la Sonorite Art et Technique, Alphonse Leduc, Paris, 1934.
- Moyses, Marcel. Exercices Journaliers pour la flute, Alphonse Leduc, Paris, 1923.
- Moyses, Marcel. Gammes et Arpegges-480 Exercices sur les gammes Majeures, mineures et arpeges de 3 et 4 sons, faisant suite aux Exercices Journaliers, Alphonse Leduc, Paris, 1933.
- Platonov, Nikolay. Flute School, Muzyka, 11672, Moskova, 2004.

İnternet Kaynakları

- "Alcaeus", <https://www.britannica.com/biography/Alcaeus>, (E.T. 26.10.2023).
- "Alcaic", <https://www.britannica.com/art/alcaic>, (E.T. 26.10.2023).
- "Anyte", <https://en.wikipedia.org/wiki/Anyte#Poetry>, (E.T. 25.10.2023).
- "EPIGRAM NEDİR ÖRNEKLERLE" <https://edebiyatvesanatakademisi.com/post/epigram-nedir-orneklerle/137467> (E.T. 25.10.2023).
- "Jules Mouquet", https://musicalics.com/en/node/80428#google_vignette (E.T. 27.09.2022).
- "MOUQUET Jules", <https://www.henry-lemoine.com/fr/partitions-par-instrument/6782-complete-music-for-flute-and-piano-brilliant-classics-cd-seul.html> (E.T. 27.09. 2022).
- "Pentatonic scale", https://en.wikipedia.org/wiki/Pentatonic_scale, (E.T. 26.10.2023).



AN ANALYSIS OF JULES MOUQUET'S FLUTE SONATA OP.15 "LA FLUTE DE PAN" FOR PERFORMANCE

Burcu COŞKUN

ABSTRACT

In this study, which was conducted to understand the Op.15 "La Flute de Pan" sonata by the French composer Jules Mouquet, which is frequently performed in the flute repertoire today, the period in which the composer lived and the artistic environment in which he lived were determined, and the reflections of this on the composer's music were emphasized. Firstly, information about the composer's musical point of view, the musical characteristics of the period in which the work was written, the technical development of the instrument, the form and harmonic structure of the work was given, and then the problems that may be encountered during the performance were determined and suggestions were made for their solutions. In this sense, it is aimed to create a Turkish source to be consulted. The data obtained by descriptive scanning method were processed and brought together, and the study was completed with the method of performance analysis.

Keywords: Jules Mouquet, Flute, Sonata, Analysis, Performance