

# ÇAĞDAŞ TÜRK SERAMİK SANATINDA ARKAİK KÜLTÜR OBJE İMGELEMİ

Nur Uyanık ÇİRKİN

Dr. Öğr. Üyesi, AKEV Üniversitesi, Sanat ve Tasarım Fakültesi, nur.uyanik@akev.edu.tr, ORCID: 0000-0002-9086-8860

Çirkin Uyanık, Nur. "Çağdaş Türk Seramik Sanatında Arkaik Kültür Objeleri İmgelem". idil, 99 (2022 Kasım): s. 1609-1619. doi: 10.7816/idil-11-99-07

## ÖZ

İnsanoğlunun günlük kullanım ihtiyaçları doğrultusunda ortaya çıkan, zaman içinde kültürlerin anlatım araçlarından biri haline dönüşen işlevsel obje üretimi Paleolitik Çağ'a değin uzanmaktadır. İçgüdüsel olarak beslenme, barınma ısınma gibi çeşitli motivasyonlar doğrultusunda yaptıkları yaratımların yanı sıra manevi ihtiyaçlarında kullanılan inanç objeleri karşımıza çıkmaktadır. Bu yaratımların malzemesi doğada kolay bulunabilen taş, kemik ve seramik kili olmuştur. Ancak daha çok plastik özelliği sebebi ile seramik tarihin erken evrelerinden itibaren özellikle üç boyutlu figüratif anlatımda geleneğinde kültür figürinlerinde kullanılmıştır. Prehistorik toplumlara ait kültür objeleri arkeoloji, antropoloji, teoloji, mitoloji, felsefe ve sanat tarihi, sanat gibi pek çok disiplinin çalışma alanındadır. Bu çalışmada, Günümüzde ilk çağ toplumlarının inanç sistemlerine dayandığı varsayılan yaratımlar olan tanrıça figürinleri, antropomorfik kap-kaçak, riton libasyon testileri, inanç motivasyonu doğrultusunda kullanılan kültür objeleri çatısı altında ele alınmıştır. Bahsi geçen yaratımlar günümüzde geriye dönük çalışmalarda sanatın içinde yer almaktadır. Kültür objelerinin imgelem olarak Çağdaş Türk seramik sanatında yansımaları değerlendirilmiştir. Araştırma kapsamında bahsi geçen seramik kültür objeleri Anadolu'ya ait arkeolojik buluntular özelinde ele alınmıştır. Geçmişten günümüze imge olarak ana hatlarıyla irdelenmiş ve günümüz çağdaş seramik sanatına yansımaları yerli sanatçıların eserlerinden oluşan örnekler aracılığıyla aktarılmıştır.

**Anahtar Kelimeler:** İnanç Objesi, seramik, figüratif, kültür

*Makale Bilgisi:*

*Geliş: 19 Eylül 2022*

*Düzeltilme: 14 Ekim 2022*

*Kabul: 1 Kasım 2022*

## Giriş

Sanatsal obje üretimi günümüzden 2 milyon yıl öncesine, Paleolitik Çağa uzanmaktadır. Bu dönem insanlığı yaşamını avcılık ve toplayıcılıkla sürdürmüştür. Mağarayı barınak olarak kullanmış ve duvarlarına avlanma sahneleri betimlemelerinden oluşan resimler yapmışlardır.

Bu süreçte insanlığın yaşamını sürdürebilmek adına geliştirdikleri çeşitli işlevsel objeler ilk tasarım kaygısı ile oluşturdukları formlar olarak değerlendirilmektedir. Paleolitik Çağ'ın sonlarına doğru doğada buldukları taşları yontarak basit el aletleri araç-gereç tasarlamış oldukları bilinmektedir. İlk çağlarda çeşitli obje üretiminde doğada bulunan (obsidyen, ahşap, taş, kemik, bitki vb.) malzemeler kullanılmıştır. Bu malzemelere alternatif olacak plastik özelliğe sahip kilin pişirilip mukavemet kazandığını tespit edilmesi ile başlayan seramik, çağlar boyu devasa bir üretim ağını oluşturmuştur. "Anadolu'da Neolitik Çağ'a kadar giden seramik üretiminde kültür eşyası ve ardından kullanıma yönelik kap-kacak" olarak karşımıza çıkmaktadır (Düring, 2011: 128'den akt. Sarnıç, 2016:38). Ana malzemesi kil olan seramik sanatı tarihin erken evrelerinde günlük ihtiyaçların karşılayan çeşitli araç-gereçler, kap-kacak, mimari elemanlar, ağırşak, urne gibi çeşitli işlevsel objeler yapımında kullanılmıştır. İnanç motivasyonu doğrultusunda kullanılan objeleri çatısı altında toplayabileceğimiz antropomorfik kap-kacak, küçük heykelcik idol, riton çağın kültürel parametrelerini yansıtmaktadır. İnsanoğlunun ilk deneyimlerinden yola çıkarak oluşturduğu dönemine ait maddi manevi değerleri taşıyan her türlü cansız varlık için obje diyebiliriz. Ancak bu cansız objenin tekrar yapılandırılması veya herhangi bir malzemeden yeni bir obje oluşturmak kültür aktarımını sağlamaktadır.

Bir taş yerdeyken doğadır; insan taşı alıp bir hayvanı kovalamak için attığında, taş, amacını gerçekleştirmek için kullandığı doğal bir araç olur. Bu taşı alıp, yontup işleyip bir araç yaptığında, artık o taş, kültürel bir üründür. Bu ürünün yapılış/ ifade biçimi ise költürdür (Erdoğan ve Korkmaz, 2010: 350'den akt. Bostan, 2016: 2).

Sanat tarihi ilintili olduğu çeşitli disiplinlerden beslenmektedir. Etnografya ve Arkeoloji, antropoloji, kronoloji bilimleri sayesinde dönemin sanat üretimlerine ve günlük yaşam kültürleri hakkında bilgi edinilmektedir. İlk sanatsal yaratıcılıklarının ortaya çıktığı avlanma ritüeli ezgiler, danslar duvar resimleri heykeller günümüz sanatının miladı olmuştur. Sanat tarihsel dizesi içerisinde bahsi geçen dalların değişen çehresiyle tinsel arayışlarına cevap bulan çağdaş sanat disiplinleri olarak karşımıza çıkmaktadır (Uysal, 2018: 461'den Akt Gökbel, 2019:1234).

Günümüzde Çağdaş Türk seramik sanatçılarına ilham kaynağı olan en önemli kaynaklardan biri eşsiz bir kültürel birikime sahip olan şüphesiz Anadolu topraklarına ait költürlerdir. Farklı disiplinlerin kolektif çalışmaları sayesinde aydınlatılmaktadır.

## İnançlar Doğrultusunda Kullanılan Seramikler Ana Tanrıça Heykeli ve İdolü

İnsanoğlu ilk sanatsal yaratımları olan dini inançlarını temsil eden heykelcikleri kireç taşından ve ya kilden fildişinden yapmışlardır. İlerleyen dönemlerde bu malzemenin yanı sıra taş, bronz, kullanılmıştır. Arkeolojik buluntular, dini inanışların farklı coğrafyalarda Anadolu'da birçok bölgede benzer olduğunu göstermektedir. Son yıllarda yapılan araştırmalar ışığında ise, Neolitik Dönem Anadolu'sunda tek tip bir inancın olmayabileceği ile ilgili düşünceler de mevcuttur. Tam olarak çözümlenemeye birlikte, dinsel inanışların da bölgelere göre farklılıklar gösterdiği söylenebilmektedir. Anadolu'da Neolitik Çağ'ın başlarına ait Göbekli Tepe yerleşmesinde, soyut düşünceler son derece gelişmiş heykeltıraşlık görülmekte iken, Anadolu'nun başka bölgelerinde, örneğin İç Anadolu ve Göller Bölgesi'nde ise, Ana Tanrıça költürü ile karşılaşmaktadır. Bu açıdan değerlendirildiğinde Anadolu'da çeşitli inanışların var olduğunu göstermektedir (Umurtak, 2002:106'den akt. Söğüt, 2014:23). Ana Tanrıça/Kybele heykelcikleri inançlar doğrultusunda kullanılan kil/pişmiş toprak önemli kaynaklardır. Kilden heykelciklerin erken örnekleri Neolitik Çağ' da (M.Ö.4500-9000) kilin ateşle olan elzem ilişkisi keşfedilmesi ile başlamıştır (Erman, 2019:144). Tarihsel süreçte kesintisiz devam eden seramik geleneğinde Heykelcik, figürünün idol olarak biçimsel özelliklerine küçük nüanslara göre çeşitli tanımlamaları bulunmaktadır.

Guralnik 1982, Tanrı görüntüsü veya resmi, tapınma aleti ya da nesnesi olarak kullanılmış eserler, Saltuk 1997, Tanrılara adak olarak sunulan taş, çeşitli hammaddelerden yapılmış, stilize, tanrı ve tanrıça heykelcikleri, Sözen- Tanyeli, 2003, ya da çok tanrılı dinlerde küçük tanrı ya da tanrıça heykelcikleri olarak tanımlanmıştır (Yetilmezsoy, 2006:7).

Anadolu'da en erken inanç költürünü yansıtan bahsi geçen heykelciklerin hemen hemen tüm dünyada görüldüğü bilinmektedir. Ana tanrıça figürinlerine tarihsel süreç içerisinde farklı tanımlamalar yapılmaktadır. Bu heykelcikler güzelliğin ve sanatın temsili atfedilen tanımlamalara da sahiptir. Avrupa'da bulunan bu inanç heykelcikleri "Venüs" olarak adlandırılmıştır (Eliade: 2003, 33). Paleolitik dönem

sanatının Venüs olarak isimlendirmesi anakronizm yarattığı düşüncesi ile tartışılmaktadır. Günümüzde Çek Cumhuriyeti'nde bulunan Dolni Vestonice Venüsü (Görsel 2) en eski pişmiş toprak tanrıça figürünü unvanıyla M.Ö. 25000-29000 ile tarihlenmektedir. Dünyada en çok tanınan Paleolitik Dönem'de yapılmış ana tanrıça figürünü ise (Görsel 1.) Willendorf Venüsü'dür. Kronolojik olarak Venüslerin en eski örneği olarak da bilinen kaya üzeri rölyef şeklinde betimlenen kadın formu Hohle Fels Venüsü'dür (Yılmaz, 2010:49-52). Dini inançları doğrultusunda ve bereket sembolü bu figürünler kadının doğurgan özelliğinin tanrıça ile özdeşleştirildiği düşünülmektedir.



**Görsel 3.** Kadın Biçimli Çömlek, Hacılar Kalkolitik Çağ M.Ö. 6. Binyılın Son Çeyreği, İstanbul Sadberk Hanım Müzesi.

Çatalhöyük'te kabarmalarda tanrıça yalnızca antropomorfik olarak betimlenmiştir. Çatalhöyük'te figürünler ise insan biçimli, hayvan biçimli ve şekli tanımlanamayanlar olarak üç grupta tasnif edilmiştir. İnsan biçimli olanlarda kendi içinde insan, insanımsı ve şematik olarak sınıflandırılmaktadır ( Meskill, Nakamura, 2006: 109'den akt. Söğüt, 2014: 32-35). Heykelcik (Görsel 4.) bir kadın imgesi olarak betimlenmiş çok etkili zengin plastik özelliklere sahiptir. Anadolu'da Ana Tanrıça, tahtına aslanlarıyla oturmuş kompozisyon (Görsel 5.) oturur, ayakta farklı biçimlerde betimlenmiş heykelcikler bulunmuştur. Anadolu'nun çeşitli höyüklerinde Neolitik heykelciklerin "Ana Tanrıça" diye adlandırılması, kadının üreme yeteneği ile ilişkilendirilmiş sembol bir imgeyle betimlenmiş olacağı şeklindeki günümüz varsayımlarına dayanmaktadır.



**Görsel 4.** Neolitik Çağ Çatalhöyük Ana Tanrıça Kültü

**Görsel 5.** Kalkolitik (Bronz Bakır) Çağ'da Anadolu - Hacılar Ana Tanrıça Heykeli

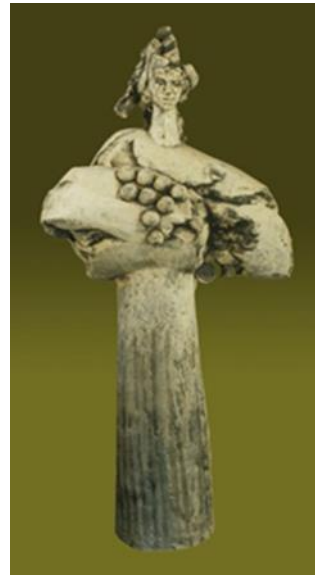
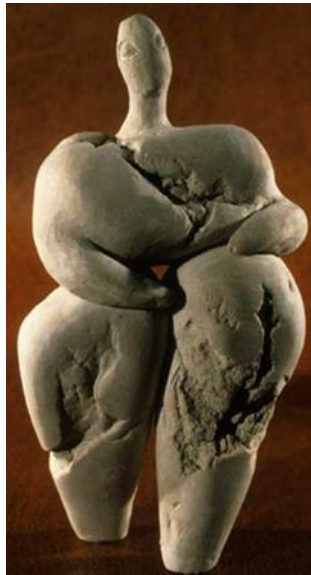
Kalkolitik Çağ'a gelindiğinde (M.Ö. 5500 – 3000) Anadolu'da üretilmiş kadın betimlerinde üç boyutlu plastik görünümünden daha soyut bir anlatıma geçildiği gözlemlenir. Biçim olarak görülen değişim için, Anadolu arkeolojisinde yüksek plâstik formlu doğal anlatıma sahip örnekler için "figürin" ya da "heykelcik" yassı veya silindirik şekilli, sadeleştirilmiş çok daha soyut olanlar için de, yaygın olarak "idol" tanımları kullanılmaktadır (Aydıngün, 2003: 3'den akt. Yetilmezsoy, 2006:7). İdoller (Görsel 6.), stilize edilmiş kadın formları olarak tanımlanabilir.



**Görsel 6.** Hacılar, idol, Sırlı Pişmiş Toprak, Yüksek: 9,3 cm

**Görsel 7.** Anadolu Medeniyetler Müzesi, Ankara, Türkiye, Erken Bronz Çağı Efes’li Tanrıça “Artemis” Heykeli

Ana Tanrıça kültü çağın kültürü ile bağlantılı olmuştur. Mağaradan çıkan üretime geçen toprağı ekip biçilmesi bereket kavramı ile günümüzde de kullandığımız metaforik toprak ana kavramı doğurmuştur. “Ana Tanrıça” süreç içerisinde “Toprak Ana” ya doğru evrilmeye başlamıştır (Yılmaz, 2010:51). Tüketim toplumundan üretim toplumuna geçilmesi ile sosyo-ekonomik seviyelerindeki bu değişim-gelişim de insanların inanışlarında değişiklikler yaratmıştır. Anadolu’da üretilmiş kadın betimlerinde animizm inancı sentezi ile çok tanrılı Hititler Arinna, Frigler’in en büyük tanrıçası Kybele’dir. Kybele Anadolu’da yüksek medeniyet kurmuş Frigyalılara has bir kült olarak kabul edilmiştir. Toprağın bereketini Frigler, doğurgan özelliği nedeniyle kadını toprakla ilişkilendirmişlerdir (Özen, 2009:1’den akt. Erman, 2019:151). Zamanla tanrıça figürünü baş ve gövdede genel formda stilize idol terk edilmiş yerini tekrar plastik natüralist anlayışa bırakmıştır. Kybele’nin bir diğer Ana Tanrıça imgesi Efes’li Tanrıça (Görsel 7.) Artemis heykelidir. Anadolu’da yaşamış uygarlıklarına ait idoller ‘Seramik–Heykel’ yöneliminde ana tanrıça temalı çalışmalarda bulunan Türk seramik sanatçıları eserlerine kaynaklık etmiştir.



**Görsel 8.** Erdiñç Bakla, Anadolu Tanrıları ve Tanrıçaları **Görsel 9.** Erdiñç Bakla, Artemis of Ephesus.

Seramik ve heykel sanatçısı akademisyen, Erdoğdu Bakla eserlerinde genel olarak Hitit ve Troia, Frig gibi İlk Çağ Anadolu Uygarlıklarından esinlenmiştir. Sanatçı Anadolu medeniyetlerine ait simgeleşmiş nesnelere ile kompozisyonlarda figürler kısmen stilize edilmiş ana tanrıça formunu çağdaş Türk seramik sanatı içinde yorumlamıştır. Sanatçı Antik Çağ eserlerini günümüz sanat anlayışına dâhil ederek, Türk sanatının bu şekilde kendi özünden beslenerek ilerlemesini sağlamıştır. İlk çağ "Ana Tanrıça" figüründe görülen abartılı vücut oranları sanatçı eserlerinde yorumlamıştır (Görsel 8.) Naturalist bir üslupla yorumladı sanatçının bir diğer ana tanrıça temalı 'Artemis of Ephesus' isimli eseridir (Görsel 9.).



**Görsel 10.** Gül Erali, Seramik Heykel

Anadolu'ya özgü kültürlerden beslenerek eserler ortaya koyan bir diğer seramik sanatçısı Gül Erali'dir. "Toprağın Tanrıçaları" ismini sergisinde coğrafyanın doğurgan, bereketi simgeleyen ana tanrıçalarını kendi dilinden yorumlayarak günümüze aktarmıştır. Sanatçı Ana Tanrıça imgesinden yola çıkarak (Görsel 10.) soyut seramik heykel çalışmalarında bulunmuştur.



**Görsel 11.** Zehra Çobanlı, Tanrıçanın Gizemi, 2020

Çağdaş Türk sanatında tanrıça çalışmaları bulunan bir diğer sanatçı akademisyen Zehra Çobanlı'dır. Sanatçı yazı sanatı ve kadın figürünü birleştirdiği çalışmasında eklettik bir üslup ortaya koymuştur (Görsel 11.)

Tanrıça kültürünü referans almıştır. Sanat çalışmalarını "Mavi", "Toprak", "Rengarenk" ve "Beyaz" olmak üzere dört kategoride sunan sanatçı Anadolu toraklarına özgü arkeolojik ve etnografik imgeleri eserlerinde yorumlamıştır.



**Görsel 12.** Füsün Kavalcı, Modern Bereket Tanrıçası

**Görsel 13.** Mehmet Tüzüm Kızılcın, Ana Tanrıça

Bir diğer Akademisyen sanatçı alternatif malzemeler ile seramiği kullanan (Görsel 12.) Fusün Kavalcı'dır. Sanatçı estetik ve içerik anlamında toprak anayı referans aldığı eserlerinde kadının gücünü ve kadına yönelik toplumsal zorbalıklara vurgu yapmaktadır. Günümüzde eserlerinde ana tanrıça kültürünü referans alan bir diğer Sanatçı Mehmet Tüzüm Kızılcın'dır. (Görsel 13.) Ana seramik içimlerinden olan içi boş çömlek formunu ana tanrıça kültürü ile bileştirmiştir.

### **Dini Amaçlı Sunu Kapları: Ritonlar**

İnsanlığın kültürel evrimindeki en önemli basamaklarından biri tarıma başlamaları olmuştur. Üretim neticesinde gıda koymak ve depolamak için çeşitli mutfak gereçleri ihtiyacı artmış kap-kacak, saklamak ve muhafaza etmek için seramik çömlek, küp, amfora gibi kullanım alanına göre form ve biçimler çeşitlenmiştir. Animizim totem sentezi ilk çağ inancının tanrılar sunulan seramik kültür objeleri karşımıza çıkmaktadır. İnanç heykelcikleri dışında içme gereci olarak içki kadehi dini amaçlı sunu kapları (ritonlar) inanç geleneği seramikleri olarak tanımlanmaktadır. Ritonlar hayvan biçimli içki kapları olarak üretilmişlerdir. İlkel kültür törenlerinde adak sıvısı libasyonun aktarımında kullanılmaktadır. İçinde tanrılara sunulan sıvı kapları antik dönem seramik sanatında Gastronomi dilini oluşturmuştur. Kültür törensel içki kapları Prehistorik Çağın, animizim ile kutsal saydıkları hayvanlar doğa olayları ile ilişkilendirdikleri inançların tezahürüdür. Kültür törenlerinde kullanılan bu objeler seramik kilinden yapılmakla beraber altın, bronz, gümüş, gibi çeşitli malzemelerden yapılmıştır. Anadolu Çatalhöyük bulunmuş ana tanrıça figürinlerin yanı sıra nispeten kabaca şekillendirilmiş çok sayıda hayvan figürinleri bulunmuştur. Bunlar av ritüellerinde bilinçli olarak yaralanmış veya öldürülmüş olan av hayvanlarını temsil etmektedirler (Hamilton, 2000: 136'den akt. Söğüt, 2014: 44).

"İnsanoğlu tanımlayamadığı doğa olaylarını tanrıya ve tanrısalığa bağlamıştır. Besin ve giyinme ihtiyaçlarının bir bölümünü avlanarak karşılayan insanoğlu, hayvanları daha kolay avlayabilmek ve tehlikeleriyle daha az karşılaşabilmek için onları mağara duvarlarına resmetmişlerdir. Tanrıyı sembolize eden hayvan figürlerini ise göçebe hayata geçene dek yanlarında taşımışlardır. Yerleşik hayatla birlikte daha büyük boyutta formlar çalışmaya başlayan insanoğlu, hayvan figürlerini seramik kaplar, vazolar, ritonlar (Görsel 1) vb. ürünlerde sıklıkla kullanmıştır" (Bozdemir, 2015: 3, 4'den akt. Gökbel, 2019:1234).

Kültür objelere Anadolu'daki Neolitik ve Kalkolitik devam eden çağlarda seramik tarihinin erken ve önemli örneklerinin olduğunu söyleyebiliriz. Özellikle bin tanrılı Hititlere ait olan tapınaklar, mimari yapılarda kültür araç ve gereçlere hayvan formlarına (Görsel 14.) rastlanılmaktadır.



**Görsel 14.** Hititler Boğa Biçimli Sunu Kapları

Hititlerin Bıbrı olarak adlandırdığı hayvan biçimli kil kaplar, törenlerde kült nesnesi olarak kullanılan adak ve libasyon kaplarıdır. Özellikle tanrı ve tanrıçalar için boğa geyik kültü ile özdeşleştirdikleri törensel içki kapları dikkat çekicidir. Hitit sanatında geyik motifli birçok tasvir bulunmaktadır. Geyik sadece av hayvanı olarak değil, Kırılın Koruyucu Tanrısı olarak atfedilmiştir (Gavaz, 2016:85-86).



**Görsel 15.** Keçi Biçimli Törensel İçki Kabı, Pişmiş Toprak, 16 cm, Gordion. Kral Ailesinden Bir Çocuğa Ait. Tümülsü İ. Ö. 8. yy. Sonu- 7. yy. başı. ( Anadolu Med. Müz., t.y:169'den akt. Bozdemir, 2015:15).

Çeşitli ritüellerde kullanılan, kült objelerinin ayrıca stellerde tasvirlerine rastlanmaktadır. Ritona işlenmiş bir kült töreni anlatılmıştır (Demirci, 2016:36). Tarihsel süreçte bu testilerin en belirgin özelliği, hayvan tasviri ile birleştirilmiş olmalarıdır.

Hititlerde bu sanat konusu Boğa-İnsan birleşiminde ortaya çıkıyor. İnsanla boğanın birer doğa varlığı olarak birleştirilmesi Hititlerde, Urartularda, daha sonra Frigya, Likya uluslarında, en sonra Yunan, Roma (Anadolu'da) egemenliği döneminde görülür. Öyle ki Selçuklu, Osmanlı uygarlıklarında boğa-insan, insan-aslan konusu bir inanç ilkesi olarak görülür (Eyüboğlu, 1991:161'den akt. Bozdemir: 2015:10).

Çok zengin süslemeye sahip olan ilk çağ Anadolu medeniyetleri kült seramiklerinde koç, boğa, keçi (Görsel 15.) gibi hayvan tasvirleri boynuz formları sıklıkla kullanılmıştır. Eski çağlardan bu yana hayvan figürinli kült objeleri Türk seramik sanatında yer alan imgelerden biri olmuştur.



Görsel 16. Sadi Diren Seramik Form, 1987. (Sarıç, 2016:32).

Görsel 17. Sadi Diren. Karma Teknik Seramik,1977

Sadi Diren (1927-2018) ki eserlerinde ilk çağ Anadolu uygarlıklarının sanatından ilham alarak yaptığı çalışmalarından bir örnek görülmektedir. Sanatçı Anadolu kültürlerinden esinlenerek çeşitli konuları işlemiştir. Anadolu ilk Çağ kültürlerine ait hayvan biçimli form (Görsel 16) yorumlamalarıyla yapıtlar vermiştir. Sanatçı, Anadolu uygarlıklarının doğurganlık ve bereket ile özdeşleştirilmiş "Kibele" ile kadın rahmi ve güç sembolü boğa başı ve boynuz simgelerinden esinlenerek seramik eserler ortaya koymuştur (Erman, 2019:155). Diren'in eserlerinde kadın, idoller, tanrıçalar, hayvan biçimli kült objeler kaynaklık etmiştir. Sanatçı eserinde geleneksel testi formu (Görsel 17.) Anadolu'ya ait semboller ile soyutlaştırılmıştır.



Görsel 18. Emet Egemen Işık Aslan, Geyik, 15.5x34 cm, Çamur Tornası ile Şekillendirme, 2015 (Bozdemir, 2015:51).

Görsel 17. Emet Egemen Işık Aslan Boynuzlu Hayvan Figürlerinin Seramik Formlarında Bozdemir (2015), "Hayvan figürlü seramik formlar üzerine Boynuzlu Hayvan Figürlerinin Seramik Formlarında



Yorumu" adlı yüksek lisans raporunda geyik koç, dağ keçisi, boğa, boynuz gibi Hitit, Asur, Frig seramiklerinde görülen figürler üzerine çalışmıştır.

Antik Anadolu medeniyetlerinde kullanılan boğa başı ve boynuz formu sanatçıların referans noktası olmuştur. 1999'da Hacettepe Üniversitesi Güzel Sanatlar Fakültesi Seramik Bölümü eğitimini 2003'de Hacettepe Üniversitesi Sosyal Bilimler Enstitüsü, Klasik Arkeoloji Anabilim Dalı'nda doktora eğitimini tamamlayan sanatçı çalışmalarında, Anadolu kültürlerinde kültürün ve bereketin simgesi olan boğa başı ve boynuzu kullanan Emet Egemen Işık Aslan'ın çalışmalarında sıklıkla kullandığını belirtmiştir. (Bozdemir, 2015:49). Kültür objeleri kutsal hayvan veya ritüel amaçlı figürinleri imge olarak eserlerinde referans alan genç kuşak sanatçılara örnek gösterilebilir

## Sonuç

Anadolu'ya ait arkeolojik verileri odak noktasına alan çalışmalar günümüz sanatı içerisinde kavramsal anlatım için bir zengin bir kaynak olarak kullanılmaktadır. İnsanoğlunun inanç ihtiyaçlarına yönelik bir araç olarak kullanılan kültür objeleri çağlar boyu kültür figürinlerinin anlamsal boyutunun yanı sıra imgesel boyutu günümüze değin ulaşmıştır. Bu boyut Anadolu'daki tarihin erken evrelerinde Hacılar, Çatalhöyük gibi neolitik yerleşim merkezlerinde rastlanan insan ve hayvan figürinli inanç objeleri ile somutlaşır. 'Ana Tanrıça' heykelciklerini ilkel inanç görülen anaerik bir tutumu göstermektedir. Toprak ana olarak günümüzde de süregelen özdeşleştirmelere atıfta bulunarak yeniden boyutlandırılmaktadır. Kültür ritüellerinde kullanılan doğaya ve hayvanlara atfedilen tılsımı olduğu düşünülen hayvan figürinlerini ritonlarda görebilmekteyiz. Günümüzde sanat eserlerinde boynuz yorumları ile karşımıza çıkmaktadır. Sonuç olarak Arkeolojik İnanç objelerinin çağdaş Türk seramik sanatına yansımaları Günümüz sanatın alternatif anlatım diliyle Anadolu'ya ait kültür objeleri kavramı içinde değerlendirilen nesnelere işlevselliğini dışlayarak zamanından kopartılıp çağdaş seramik sanatın içine dâhil edilmiş eserlerde görebilmekteyiz. Kültür objeleri dönemlerine özgü sanatsal algı, din, kültür, ekonomik, politik gibi toplumsal pek çok unsuru içinde barındırmaları açısından önemlidir. Bu bağlamda İnsanlık tarihinin erken evrelerinde sembolleşmiş kültür objeleri çağdaş seramik sanatında bir imge olarak yerini almıştır. Anadolu'nun ait kültür objelerinin sanatçılara ilham veren, bir konu olarak varlığını sürdüreceği düşünülmektedir.

## Kaynaklar

- Bostan, Hakan. "Antropoloji, Kültür ve Güvenlik". *Güvenlik Bilimleri Dergisi*, 5-2, (Aralık 2016):1-31.
- Bozdemir, Oğuz. *Boynuzlu Hayvan Figürlerinin Seramik Formlarda Yorumu*. Yayınlanmamış yüksek lisans tezi, Ankara: Hacettepe Üniversitesi, 2015.
- Demirci, Kürşat ve Falay, Burcu. "Ana Hatlarıyla Hitit Dini". *Cumhuriyet ilahiyat dergisi*, 20-1, (Haziran 2016):35-60.
- Eliade, Mircea . "Dinsel İnançlar ve Düşünceler Tarihi". Çev. Ali Berktaş. İstanbul: Kabalcı Yayınları, 2003.
- Erman, Onur. Deniz. "Antik Çağdan Günümüze Seramik Kültürü ve Sanatında Doğurganlık Kavramı". *Sanat ve Tasarım Dergisi*. 24 (Aralık 2019):143-169.
- Gökbel, Firdevs. Müjde. "Çağdaş Seramik Sanatında Güncel Bir Terim: Hibrit Seramik". *İdil sanat ve dil dergisi*, 8 -61, (Eylül 2019):1233-1244. <https://www.idildergisi.com/makale/pdf/1568437164.pdf>
- Kuşcan, Özlem. Akşit. "Lilith'den Malala'ya Kadının Adı Var". İstanbul: Nergis Yayınları. 2015.
- Gavaz, Özlem Sir. "MÖ 2. Bin Yıl Bazı Gelenek ve Halk Motiflerinin Günümüze Yansıyan Örnekleri". *TÜBA-AR Türkiye bilimler akademisi arkeoloji dergisi* 19 (Şubat 2016): 79-91.
- Okumuş, Halide. "Geçmişte ve Günümüzde Seramiğin Kullanım Alanları". *Journal of Awareness* 2-3 (2017): 1-14.
- Özer, Eröz. Gökçe. "The Use of Animal Figures in Contemporary Turkish Ceramics Art", *Atınar's Conference Paper Series ART 1913* (2016):1-16.
- Moran, Berna. "Peyami Safa'nın Romanlarında İdeolojik Yapı". *Birikim* 54-55 (Ağustos-Eylül 1979): 51-56
- Sarıncı, Kamuran. Özlem. "Çağdaş Türk Seramik Sanatında Arkeolojik İmgelem". *Atatürk Üniversitesi Sanat Dergisi* 28 (Mayıs 2016): 37-46. <https://dergipark.org.tr/tr/download/article-file/711916>
- Söğüt, Ahmet. *Neolitik Dönemde Güneydoğu ve İç Anadolu Bölgelerinde Tanrı ve Tanrıça Figürleri*. Yayınlanmamış yüksek lisans tezi. Konya: Selçuk Üniversitesi, 2014.
- Yetişmezsoy, Derya Berrak. "Tarihöncesi Figürinlerin Yorumlanmasında Düşünsel ve Kuramsal Yaklaşımlar". *Yayınlanmamış yüksek lisans tezi*. İstanbul: İstanbul Üniversitesi, 2006.

- Yıldırım, Burak. "Çağdaş Seramik Sanatında Antropomorfik Yaklaşımlar". Anasay, 17 (Ağustos 2021): 255-269.
- Görsel 1. URL 1 Willendorf Venüs'ü Paleolitik Dönem, Kireçtaş <https://www.sadberkhanimmuzesi.org.tr/tr/koleksiyon/figurin> Erişim Tarihi: 15.09.2022
- Görsel 2. URL 2 Dolni Vestonice Venüsü, (M.Ö.25000-29000). <https://arkeofili.com/paleolitik-donemden-entkileyici-10-venus/> Erişim Tarihi: 15.09.2022
- Görsel 3. URL 3 Kadın Biçimli Çömlek. [https://arkeologer.blogspot.com/2016/03/erken-anadolu-uygarliklari-ve\\_16.html](https://arkeologer.blogspot.com/2016/03/erken-anadolu-uygarliklari-ve_16.html) 28.09.2022
- Görsel 4. URL 4 Neolitik Çağ Çatalhöyük Ana Tanrıça Kültü <https://www.anadoluuygarliklari.com/anadolu-da-ilk-yerlesimler-catalhoyuk-ana-tanrica-kultu/> Erişim Tarihi: 21.09.2022
- Görsel 5. URL 5 Kalkolitik (Bronz Bakır) Çağ'da Anadolu –Hacılar Ana Tanrıça Heykeli <https://www.bilgial.com/kalkolitik-bronz-bakir-cagda-anadolu-yumuktepe-alisar-hoyugu-degirmen-tepe-hoyugu-canhasan-ve-hacilar/> Erişim Tarihi: 21.09.2022
- Görsel 6. URL 6 Hacılar, idol, Sırlı Pişmiş Toprak. <https://sanat.ykykultur.com.tr/sergiler/tunc-caginin-gizemli-kadinklari> Erişim Tarihi: 21.09.2022
- Görsel 7. URL 7. Anadolu Medeniyetler Müzesi, Ankara, Türkiye, Erken Bronz Çağı Efes'li Tanrıça "Artemis" Heykeli. Erişim Tarihi: <https://www.izmirdergisi.com/tr/dergi-arsivi/215-40inci-sayi/1717-efes-in-artemis-i-artemis-in-efes-i> Erişim Tarihi: 31.08.2022
- Görsel 8. URL 8. . Erdinç Bakla, Anadolu Tanrıları ve Tanrıçaları [https://turkishpaintings.com/index.php?p=34&l=1&modPainters\\_artistDetailID=3024](https://turkishpaintings.com/index.php?p=34&l=1&modPainters_artistDetailID=3024) Erişim Tarihi: 31.08.2022
- Görsel 9. URL 9. Erdinç Bakla, Artemis of Ephesus, [https://tr.pinterest.com/pin/15762667426264966/?nic\\_v3=1a3yuUc2D](https://tr.pinterest.com/pin/15762667426264966/?nic_v3=1a3yuUc2D) Erişim Tarihi: 31.08.2022
- Görsel 10. URL 10. Gül Erali Seramik Heykel, [https://tr.pinterest.com/pin/340092209335373823/?nic\\_v3=1a3yuUc2D](https://tr.pinterest.com/pin/340092209335373823/?nic_v3=1a3yuUc2D) Erişim Tarihi: 25.07.2022
- Görsel 11. URL 11. . Zehra Çobanlı, Tanrıçanın Gizemi, 2020 <http://www.anadoluuygarliklarindanizler.com/eser/tanricanin-gizemi-94> Erişim Tarihi: 25.07.2022
- Görsel 12. URL 12. Füsün Kavalcı, Modern Bereket Tanrıçası [https://tr.pinterest.com/pin/382102349611916502/?nic\\_v3=1a3yuUc2D](https://tr.pinterest.com/pin/382102349611916502/?nic_v3=1a3yuUc2D) Erişim Tarihi: 20.09.2022
- Görsel 13. Mehmet Tüzüm Kızılcan, Ana Tanrıça Kaynak: Hacettepe üniversitesi, "Macşabal", Odun Pişirim Sempozyumu, 2011 Ekim-Ankara
- Görsel 14. URL 13. Hitiler Boğa Biçimli Sunu Kapları. <https://www.bilgial.com/hitit-sanati-hitit-mimarisi-heykel-ve-kabartma-sanati-kucuk-el-sanatlari/> Erişim Tarihi: 28.09.2022
- Görsel 15. Keçi Biçimli Törensel İçki Kabı, Pişmiş Toprak, Kaynak: Bozdemir, O., Boynuzlu Hayvan Figürlerinin Seramik Formlarda Yorumu. Yayınlanmamış yüksek lisans tezi. Ankara: Hacettepe Üniversitesi, 2015.

# ARCHAIC CULT OBJECT IMAGINATION IN CONTEMPORARY TURKISH CERAMIC ART

Nur UYANIK ÇİRKİN

## ABSTRACT

The production of functional objects, which emerged in line with the daily use needs of human beings and turned into one of the means of expression of cultures over time, dates back to the Paleolithic Age. In addition to the creations they instinctively make in line with various motivations such as nutrition, shelter and heating, we come across faith objects used in their spiritual needs. The material for these creations has been stone, bone and ceramic clay, which can be found easily in nature. However, due to its plastic feature, ceramics has been used in cult figurines since the early stages of ceramic history, especially in the tradition of three-dimensional figurative expression. Cult objects belonging to prehistoric societies are in the field of study of many disciplines such as archeology, anthropology, theology, mythology, philosophy and art history, art. In this study, goddess figurines, anthropomorphic pot-leakage, riton libation jugs, cult objects used in line with belief motivation, which are supposed to be based on belief systems of ancient societies today, are discussed. The mentioned creations are included in art in retrospective studies today. It is aimed to evaluate and analyze the reflections of cult objects in Contemporary Turkish ceramic art as imagination. The ceramic cult objects mentioned within the scope of the research were handled specifically with the archaeological finds belonging to Anatolia. From the past to the present, it has been examined in outline as an image and its reflections on today's contemporary ceramic art have been conveyed through examples consisting of the works of local artists.

**Keywords:** Object of Faith, ceramic, figurative, cult