

# KÜLTÜR AKTARIMINDA ARKEOLOJİK BULUNTULARIN SANAT ESERLERİNE YANSIMASI

## Barış BOZOK

Dr. Öğr. Gör., Pamukkale Üniversitesi, Güzel Sanatlar Eğitimi Bölümü, Resim-İş Eğitimi Anabilim Dalı, bbozok@pau.edu.tr, ORCID:  
0000-0002-2941-1730

## Ceren TEKİN KARAGÖZ

Dr. Arş. Gör., Pamukkale Üniversitesi, Güzel Sanatlar Eğitimi Bölümü, Resim-İş Eğitimi Anabilim Dalı, ckaragoz@pau.edu.tr, ORCID:  
0000-0001-8718-9608

Bozok, Barış ve Tekin Karagöz, Ceren. "Kültür Aktarımında Arkeolojik Buluntuların Sanat Eserlerine Yansması". idil, 96 (2022 Ağustos):  
s. 1171-1180. doi: 10.7816/idil-11-96-03

## ÖZ

Doğası gereği soyunun devamını sağlamak ve kültürünü sonraki nesillere aktarmak insanlığın en temel içgüdülerindenidir. Toplumsal düzen oluşturmak ve devamını sağlama noktasında büyük bir birikime sahip olan toplumlar, bu birikimin gelecek kuşaklara aktarılması konusunda oldukça yoğun çaba harcamaktadırlar. Birçok disiplinin konusu olan "kültürel aktarım" ile ilgili yoğun çalışmalar yapılmaktadır. Kültürel aktarım, tüm insan toplulukları tarafından bir varoluş alanı olarak görülmektedir. Geçmişin, günümüzden bakınca anlaşılabilmesi bakımından arkeoloji disiplininin çalışmaları önemli rol oynamaktadır. Arkeolojik buluntular, geçmiş anlamada ve geleceğe yönelik dersler çıkarmada önemli bir işlev üstlenirler. Dolayısı ile kültürel aktarım noktasında, bu buluntular ne kadar çok tanınır ve anlaşılır ise o kadar çok katkı sağlayacaktır. Kültürel mirasın aktarılması konusunda insanlık birçok metot ve yöntem denemiş ve denemeye devam etmektedir. Bu yöntemler içinde yer alan sanat yolu ile kültürel aktarımda da birçok sanat disiplininde (Edebiyat, sinema, plastik sanatlar, müzik vd.) çalışmalar yapılmaktadır. Arkeolojik buluntulardan ilham alarak eser üreten sanat disiplinleri kültürel aktarım ile ilgili etkili sonuçlar ortaya koymaktadır. Araştırmada nitel araştırma yöntemleri kullanılmıştır. Kavramsal çerçeve doküman analizi ile oluşturulduktan sonra, arkeolojik buluntulardan ilham alarak plastik sanatlar alanında eser üreten sanatçılardan İhsan Çakıcı, Özdemir Yemenicioğlu ve Hasan Kıran'ın eserleri betimsel analiz tekniği ile incelenerek çözümlenmesi yapılmıştır. İncelenen üç sanatçının sanat anlayışlarına bakıldığında kültürel sembelleri sıklıkla kullandıkları, bu öğeleri yaşadıkları toprakların binlerce yıllık hikayelerini anlatmak ve yeniden üzerine düşünmek için izleyiciye aktardıkları sonucuna ulaşılmıştır.

**Anahtar Kelimeler:** Kültür, sanat, sanat aktarımı, arkeoloji

*Makale Bilgisi:*

*Geliş: 19 Haziran 2022*

*Düzeltilme: 24 Temmuz 2022*

*Kabul: 1 Ağustos 2022*

## Giriş

İnsanlık var olduğundan itibaren sahip olduğu varlıklarla (çocuk, arazi, eşya, anı, kültür, vs.) bağ kurmuştur. Aynı bağı geçmişte atalarının sahip olduğu varlıklara karşı da kurmuşlardır. Dolayısı ile geçmişten gelen her varlık da insanın içsel dünyasında benzer bir yakınlık hissi oluşturur. Arkeolojik buluntular ise geçmişle bağ kurma noktasında en önemli araçlardan birisidir. Gerek verdiği bilgiler, gerek hissettirdiği duygular yönüyle insanlık için önem arz eder. Geçmişin, günümüzden bakınca anlaşılabilmesi bakımından arkeoloji disiplininin çalışmaları önemli rol oynamaktadır. Arkeolojik buluntular, geçmişini anlamada ve geleceğe yönelik dersler çıkarmada önemli işlevler üstlenirler.

Sanat, kültürel birikimlerin aktarılmasının yanında, bireyin yaşam içinde karşılaştığı problemleri ve buna karşı ürettiği çözümleri, estetik kaygılar taşıyarak yansımasının bir yoludur. Bu işlevini yerine getirirken, geçmişten ders çıkarmak onun daha sağlam bir gelecek inşa etmesine olanak sağlar. Dolayısı ile insan ile temas eden, iletişime geçen her nesne/varlık, sanatın da konusudur. Bu nesne/varlıklar hakkında bilgi edinerek ve ilham alarak yeni kurgular yapma noktasında arkeolojik buluntular sanatçının da ilgi alanına girer.

"Sanat Yoluyla Kültür Aktarımında Arkeolojik Buluntuların Sanat Eserlerine Yansıması" konulu bu çalışma üç bölümden oluşmaktadır. Birinci bölümde, "Arkeoloji ve Plastik Sanatlar İlişkisi" üzerinedir. İkinci bölümde "Kültürel Aktarım ve Arkeolojik Buluntuların Sanata Yansımaları" ele alınacaktır. Üçüncü bölümde ise sanatçı İhsan Çakıcı, Özdemir Yemenicioğlu ve Hasan Kıran'ın eser incelemeleri ile sonuca varılacaktır.

## Arkeoloji ve Plastik Sanatlar İlişkisi

Arkeoloji, Yunanca Arkhaio (eski) ve Logos (bilim) kelimelerinin birleşiminden oluşmuştur. Geçmişte yaşamış insanlar tarafından yapılan her türlü eseri, araştıran, bilimsel yöntemler kullanarak inceleyip ortaya çıkaran, bilim dalıdır.

Tarhan (1995), arkeologlar çalışmalarını çoğunlukla eskiden insanların yaşadığı varsayılan yerleşimleri gün yüzüne çıkartarak yürütürler. Bu bağlamda arkeoloji için bir anlamda "geçmişin röntgenidir" demek mümkündür. Bu nedenle arkeoloji, tarih çalışma alanının sadece tarih öncesi dönemine ilişkin değil, her döneminin temel kaynağı ve ayrılmaz parçasıdır (Akt. Şimşek, 2011: 924).

Arkeolojinin hedeflerinden biri de, geçmişten kalan kültürel varlıkların tekrar yaşamın içinde yer almasını sağlamaktır. Kazılarda ortaya çıkan buluntular, sadece sergilenen birer malzeme olmaktan öte, geçmişle bağ kurarak günümüzü anlama noktasında da önemlidir. Geçmişle bağ kuran bireyler, yeni bir kültürün oluşmasında temel taşlarını ve anlamlarını da kavramış olurlar.

Arkeolojik kazılarda elde edilen çoğu eserin üretim süreci ile günümüz plastik sanat eserlerinin üretim süreci oldukça benzerdir. Arkeolojik buluntu olarak karşımıza çıkan mimari, resim, heykel, seramik, cam, mozaik, çini, halı, kilim, takı vb. eserlerin üretimi günümüzde de devam etmektedir. Bazı kolaylıklar sağlayan teknolojik alet ve malzemeler dışında ana tekniklerde çokta fazla değişim yoktur. Arkeolojik buluntuların, ancak sanatsal üretim yapanlar tarafından algılanabilecek estetik bilimsel yönü göz ardı edilmeden konu değerlendirilecek olursa; Bauhaus okulunun kullanım eşyalarında estetiği yakalamak için, sanatçılardan faydalanması gibi arkeoloji disiplini de restorasyon, konservasyon, eserin yapım tekniklerini anlama ve yorumlama gibi alanlarda sanatçılarla işbirliği yapılabilir.

Sanatçı ve arkeolog benzer yöntem ve teknik birlikteliğin yanı sıra seçici ve keşfedici özellikler olarak da birliktelik taşıyabilir. Keşfine hazırlanan bir arkeologun kazı çalışmaya başlamadan önceki bilgilenme ve takiplenme süreci ile bir ressamın resmine başlamadan önceki bilgilenme ve takiplenme serüvenleri, inanılmaz bir birliktelik taşıyabilir (Özen, 2006: 6).

Buluntulara karşı duyarlılıkları üst düzey olan sanat ve arkeoloji alanları için konuya yaklaşımlar ve elde edilen bilgilerin kullanımı farklılaşabilir. Arkeologlar için dönem yaşantısının ipuçları ve kanıtları olan buluntular, sanatçılar için geniş bir düşünce dünyasının kapılarını aralayabilmektedir. Sanatçının duygu ve düşünce dünyasındaki semboller, eşyalar, binalar, hikayeler vb. bütün bilgiler kullanılan teknik ve beceriyle birleşerek birbirinden farklı ve özgün eserler olarak ortaya çıkmaktadır.

Arkeolojik buluntular, arkeolog ve sanatçı için bir bütünün parçasıdır. Buluntulardan elde edilen bilgilerle her ikisi de bir kente ve yaşam hikayesine ulaşabilir. Ama arkeologun sınırları bilimsel verilerle netleşirken, sanatçı için bu sınırlar aşılabilir ve ötesi hayal gücü ile tamamlanabilir noktadadır. Arkeolog buluntuda değişiklik yapamazken, sanatçı için böyle bir sınırlama yoktur.

Arkeolog çalışmasına tüm titizliğiyle, tüm hassasiyetiyle yaklaşır. Plastik sanatçısı da benzer hassasiyetle çalışmasına yaklaşır, ama arkeologdan çok daha özgürdür. Birisinde bozulmadan çıkarılan tarihsel veri varken diğesinde öznel veri vardır. Bu manada sanatçı boyasını savurur, ancak arkeolog savuramaz (Özen, 2006: 7).

## Kültürel Aktarım ve Arkeolojik Buluntuların Sanata Yansmaları

Kültür ve sanat kavramlarını temel alan yazıların, konuşmaların hemen tümü, bu iki kavramın ne denli çok anlamlar içerdiğini belirtmekle başlar. Gerçekten de böylesine yoruma açık, böylesine değişken pek az kavram gösterilebilir (Erinç, 2004:10).

Çokça tanımın yapıldığı bu iki kavram, bu araştırmanın içeriği bağlamında ele alınmıştır. Timothy ve Boyd (2006) kültürü "geçmişin günümüzce kullanımı" olarak tanımlamıştır. Bu anlamdan yola çıkılacak olursa, kültür varlıkları ve kültürel miras kavramına ulaşmak, anlamak daha kolay olacaktır. 2863 sayılı Kültür ve Tabiat Varlıklarını Koruma Kanununda kültür varlıkları; "tarih öncesi ve tarihi devirlere ait bilim, kültür, din ve güzel sanatlarla ilgili bulunan tarih öncesi ve tarihi devirlerde sosyal yaşama konu olmuş bilimsel ve kültürel açıdan özgün değer taşıyan yer üstünde, yer altında veya su altındaki bütün taşınır ve taşınmaz varlıklar" olarak tanımlanmıştır. Kültürel miras öğeleri, tarihi anlamada ve geleceğe yönelik dersler çıkarmada önemli bir işlevde bulunurlar. Bu öğelerin tanıtılması, korunması ve gelecek nesillere aktarılması çok önemlidir.

İnsanlık tarihinin günümüzde algılanması/anlaşılması bakımından arkeolojik belge ve buluntuların yardımı oldukça fazladır. Özellikle haklarında yazılı buluntuların olmadığı antik dönem günümüz toplumları için hala gizemini korumaktadır. Antik dönemden günümüze kadar geçen süreç bakımından değerlendirildiği zaman avcı-toplayıcı toplumlardan yerleşik toplumlara geçiş dönemi ve sonrasında biçimlenen toplumsal süreçler insanlık tarihi ve kültürü bakımından oldukça değerlidir" (Kayahan ve Çevik, 2020: 191).

Doğası gereği soyunun devamını sağlamak ve kültürünü sonraki nesillere aktarmak insanlığın en temel içgüdülerindedir. Toplumsal düzen oluşturmak ve devamını sağlamak noktasında büyük bir birikime sahip olan toplumlar bunların gelecek kuşaklara aktarılması konusunda da oldukça yoğun çaba harcamaktadırlar. Birçok alanın yakından ilgilendiği "kültürel aktarım" konusu ile ilgili yapılmış çokça çalışma vardır. Kültürel aktarım, toplumlar tarafından bir varoluş alanı olarak görülebilmektedir. Kültürel mirasın aktarılması konusunda insanlık birçok metot ve yöntem denemiş ve denemeye devam etmektedir. Bu yöntemler içinde yer alan sanat yolu ile kültürel aktarımda da birçok sanat disiplini (Edebiyat, sinema, plastik sanatlar, müzik vd.) çalışmalar yapılmaktadır. "Bir toprak üzerinde doğan gelişen sanat ürünü o toprakta yaşamayan doğa varlıklarını, yerleşmemiş inançları ne konu edebilir ne de kendi dokusu içinde, kendi boyasına uygun olarak gösterebilir" (Özen, 2006: 5). Sanatçılar içinde yaşadığı toplumun kültürel yaşantısından beslenerek eserler üretirlerse kültürel aktarım o denli başarılı olur.

Sanat eseri topluma zengin bir görsel deneyim sunar ve bu deneyim eserin topluma kazandırdığı değer ile yakından ilişkilidir. Aynı zamanda sanat eseri tarihi bir nesnedir, belli koşullar sanatçıyı şekillendirirken objenin formunu da belirler (Dedeal, 2010: 21-22).

"Türk resim sanatının tarihsel sürecinde, yaşadığı coğrafyanın kültürlerinden esinlenen ve bu kültür öğelerini eserlerinde tematik bir yaklaşımla ele alıp yeniden yorumlayan birçok sanatçı bulunmaktadır" (Şahin, 2018: 50). Bu sayede bugün oluşacak kültürel değerlere de bir katkı sağlanabilmektedir. Dolayısıyla kültüre sağlanan bu katkının kaynağı geçmiş dönemlere ait eser ve kadim gelenekler ile temellenir. Daha önce de belirtildiği üzere, arkeolojinin hedeflerinden biri de, geçmişten kalan bu kültürel varlıkların tekrar yaşamın içinde yer almasını sağlamaktır. Bunun en etkili yollarından birisi de sanat yoluyla aktarımdır.

Özen, (2006) en eski ilkel toplumları dahi keşfedilen arkeolojik bulgular ışığında anlayabilmenin mümkün olduğundan bahseder. Yaşamları, inançları ve hangi toplumlardan ne oranda etkilendikleri konusunda, buluntulardan elde edilen bilgiler ile ulaşıldığını aktarır. Bu belgeler ister üretilen olsun, ister sanat yapıtı olsun o dönem tarihinin yaşamını tüm gerçekçiliğini çarpıtmaksızın ortaya koyabilir.

Arkeolojik her buluntu ve buluntuların çoğunu oluşturan sanat ürünleri, bugün arkeologların ve sanatçıların çalışma konusudur. Arkeolojinin ortaya çıkardığı bilgiler ile hem konu hem de teknik olarak beslenen sanatçılar eserleri ile o dönem yaşantısını, olduğu gibi veya yeni yaklaşımlarla günümüze taşımaktadır.

Toplumdaki ortak değerler bütünüdür. Aynı toprak parçası üzerinde yaşayan farklı toplulukların, farklı tarihsel dönemlerde oluşturdukları kültürler birbirine ulanır, yeni yeni inançlar, düşünceler, sanatlar yaratırlar. Bir önceki toplulukların ürettikleri kültürlerin izleri tümüyle yok olmaz, değişimlere uğrayarak sürer gider (İndirkaş, 2001: 1).

## Yöntem

Araştırmada nitel araştırma yöntemleri kullanılmıştır. Kavramsal çerçeve doküman analizi ile oluşturulduktan sonra, arkeolojik buluntulardan ilham alarak plastik sanatlar disiplinde eser üreten sanatçılardan İhsan Çakıcı, Özdemir Yemenicioğlu ve Hasan Kıran'ın eserleri betimsel analiz tekniği ile incelenerek çözümlenmeye çalışılmıştır.

## Bulgular ve Yorum

Sanat yoluyla kültür aktarımında arkeolojik buluntuların sanat eserlerine yansımalarının incelendiği bu çalışmada; Anadolu kültüründen izler barındırdığı tespit edilen üç sanatçının üçer eseri analiz edilmiştir. Anadolu'nun binlerce yıllık görsel geleneğinin sanatçıların eserlerinde hangi yollarla ve amaçlarla yer aldığı incelenmiştir.

### Eserlerinde Arkeolojik Buluntuları Kullanan Sanatçılar

#### İhsan Çakıcı

Gazi Eğitim Enstitüsü Resim-İş Eğitimi Bölümü mezunu olan sanatçı İhsan Çakıcı, ülkemizin yetiştirdiği önemli sanatçı akademisyenlerdendir. Yurtiçi ve yurtdışında çok sayıda sergiye katılan sanatçının 31 kişisel sergisi bulunmaktadır (Şahin, 2018).

Çakıcı'nın Anadolu kültürünü aktardığı çalışmaları incelediğinizde hissettiğiniz duygular, arkeolojik buluntuları gezdiğiniz bir müzede hissettiğiniz duygular ile benzerdir. Özellikle Hitit uygarlığına ait görselleri kullanan sanatçı, çalışmalarında Anadolu kilim motifleri ve geometrik düzenlemelerini de sıkça kullanmıştır. Yaşadığı coğrafyanın kültürel zenginliğinden beslenen Çakıcı, kültürel aktarım konusunda çalışmaları ile önemli katkılar sunmaktadır. "İlkçağ kültürü ile günümüz estetiğinin sentezini kurmaya çalıştığı eserlerinde, İhsan Çakıcı'nın teknik arayışlarının devam etmekte olduğu görülmüştür" (Şahin, 2018: 50). Farklı tarihler ve farklı kültürlerle ait imgeler çalışmalarında harmanlanmıştır. Teknik anlamda arayışların sentezinden oluşan çalışmalarında, tematik bir yaklaşım sergilediği söylenebilir. Çalışmaları ile Anadolu kültürel varlıklarını yeni bir yaklaşımla sunan sanatçı, soyutlamaları ile de yeni bir evren oluşturmaktadır. "Bütün bu soyut görünümüne rağmen, bu resimlerin içlerinde yoğun bir yaşam çeşitlenmesi yansıttıkları, daha çok ilkçağ kültürlerini esin kaynağı yapan çağdaş kökenli bir arkaizmin peşinde oldukları görülebiliyor" (Özsezgin, 1998).

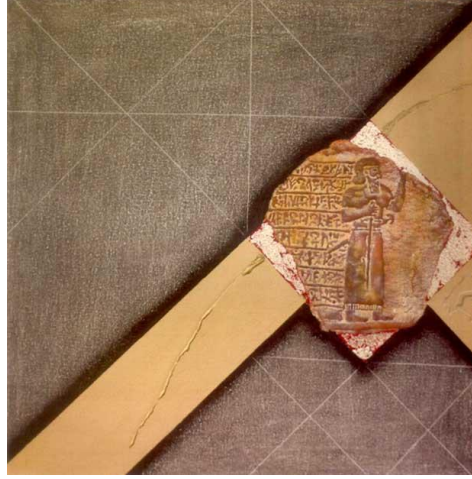
Sanatçı ile yapılan bir görüşmede "Resimlerinizde İlkçağ kültürlerine yönelmenizin sebebi nedir?" sorusuna İhsan Çakıcı;

"İnsanlar yaşadığı ülkenin doğası, değerleri, kültürleri içerisinde var olurlar ve yaşamını sürdürürler. Ortaöğrenim döneminde tarih öncesi ve klasik dönem heykel ve kabartmalarına (rölyef) ilgim vardı. Bu ilgim sanat eğitimi sonrasında da devam etti. Tuval resmi ve baskı resim çalışmalarında ilkçağ yazıtları ve kabartmaları öncelikle yer almıştır. Eserlerimde ağırlıklı olarak Hitit, Urartu ve Sümer Uygarlıkları öncelikle ele aldığım kültürlerdir. Bu kültürlerle birlikte Anadolu'muzun önemli değerlerinden, kilim ve halıların doku ve motifleri eserlerimde geometrik biçim ve estetik unsurlar olarak yer almaktadır" şeklinde cevap vermiştir (Şahin, 2018: 59).



Görsel 1: İhsan Çakıcı, isimsiz, tuval üzerine karışık teknik, 70x70

Görsel 1’de yer alan eserde sanatçı Hitit uygarlığında kullanılan kil tabletlere yer vermiştir. Geometrik bir düzenlemenin merkezinde bulunan kil tablette ayakta müzik aleti çalan iki yan figür ve oturan ve elinde tabak tutan bir figür yer almaktadır. Kil tabletin altında ince bir şerit halinde gökkuşağını andıran renkler yer almaktadır. Hititlere ait tabletler Anadolu’nun o döneme ait siyasi, ekonomik, sosyal durumu hakkında bilgi vermesi açısından önemli bir yere sahiptir. Bu bağlamda bir belge niteliği de taşıyan tablet kabartmalarının yeniden kullanımı geçmiş ile şimdi arasında bir köprü görevi de görmektedir.



Görsel 2: İhsan Çakıcı, isimsiz, tuval üzerine karışık teknik, 70x70

Görsel 2’de yer alan eserde sanatçı benzer bir şekilde geometrik zemine bir Hitit kabartması yerleştirmiştir. Figürün başı yandan, gövdesi önden, bacak ve ayakları yandan gösterilmiştir. Geometrik desenlerin üzerinde arasında boşluk olan başka bir geometrik alanın üzerinde, bir zeminin üzerindeymiş gibi duran Hitit kabartması organik zemin formunun bir parçası gibi durmaktadır. Bu açıdan incelendiğinde eserde Hitit kabartması ve endüstriyel zemin formu arasında bir kontrast yakalanmış ve geçmiş ile şimdinin endüstriyel geometrisi arasında bir ilişki kurulmuştur denilebilir.



Görsel 3: İhsan Çakıcı, isimsiz, tuval üzerine karışık teknik, 70x70

Görsel 3’te yer alan eserde sanatçı dört adet kareden oluşan yine geometrik zeminler üzerine soluk yeşil, mor ve turuncu renklerin hakim olduğu Hitit kabartmalarına yer vermiştir. Görsel 2’de yer alan eserle benzer şekilde Görsel 3’te yer alan eserde de geometrik desenlerin üzerinde, bir zeminin üzerindeymiş gibi duran Hitit kabartması organik zemin formunun bir parçası gibi durmaktadır. Puslu bir atmosfere sahip olan Hitit kabartmaları izleyiciyi bir rüya alemine sürükler gibi görünmektedir.

Çakıcı’nın eserlerine genel olarak bakıldığında Anadolu uygarlıklarının izlerinin sürülebildiği görülmektedir. Anadolu tarihini ve geleneksel motiflerini sıklıkla kullanan sanatçı hem yerel değerleri öne çıkarmış hem de grafiksel geometrik formları kullanmıştır denilebilir.

## Özdemir Yemenicioğlu

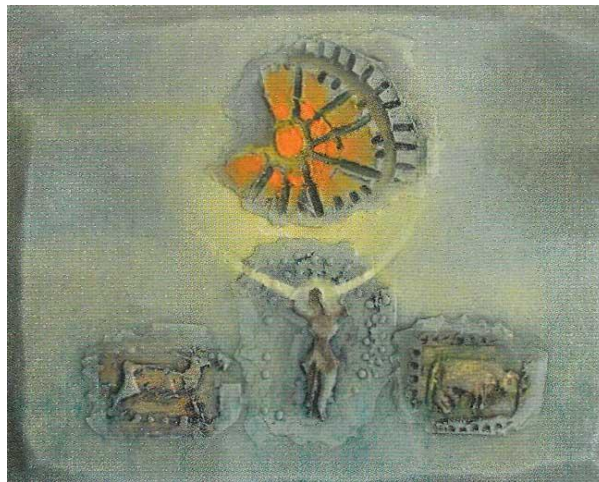
Özdemir Yemenicioğlu (1948, Balıkesir), Balıkesir Devlet Güzel Sanat Galerisi Müdürlüğünde resmi görevinin yanı sıra sanatsal çalışmalarını da yürütmüştür. Sanatçı resimlerinde hem Anadolu'nun yaşayan kültürünü hem de mitolojisini yansıtmaya çalışmış, diyalektik düşünce sistemiyle, sebep sonuç ilişkisine, dünyada ve çevresinde gördüğü sosyal gerçekçi yapıya da değinmiştir (Yayan ve Karakuş, 2020: 65).

Sanatçının, çalışmalarında Kybele kültü sıkça ele alınmıştır. Anadolu coğrafyasının her köşesinde karşılaşılan bu kült, dönemleri aşarak orijinal hali ve başkalaşmış halleri ile yaşamaya devam etmektedir. Birçok bölgede Kybele'ye adanmış arkeolojik eserlerle karşılaşılabilir. Yemenicioğlu, eserlerinde tanrıça figürleri kullanarak, geçmişten günümüze kadının üretkenliğini, dişliliğini, gücünü yansıtmıştır. Kibele ve Üç Güzeller (Atena, Hera, Afrodite) onun dünyasında genel olarak kadını simgelemektedir (Durak, 2010).



Görsel 4: Özdemir Yemenicioğlu, isimsiz, karışık teknik, 2014

Görsel 4'te yer alan kırık bir rölyef parçasını andıran eserin merkezinde doğurganlığı ve bereketi simgeleyen bir kadın figürü yer almaktadır. Kadın figürünün etrafı geyik boğa leopar gibi antik dönemde Anadolu'da sıklıkla görülebilen ve insanlar tarafından farklı anlamlar yüklenmiş hayvan betimlemeleri yer almaktadır. Ayrıca resmin altında ve üstünde Helenistik geometrik bezemeleri yer alırken bereketli simgeleyen kadın figürünün üstünde yaşamı simgeleyen güneş soyutlaması yer almaktadır. Bu eser genel olarak incelendiğinde doğurganlık ve güç simgelerinin yaşam ve ölüm döngüsünün Anadolu tarihi bağlamında yeniden yorumlandığı görülmektedir.



Görsel 5: Özdemir Yemenicioğlu, isimsiz, karışık teknik, 2014

Görsel 5'te yer alan eserinde damga gibi duran merkezde kolları göğe kalkmış bir ana tanrıça figürü, tanrıçanın iki yanında geyik, boğa figürleri ve figürlerin üzerinde güneşi simgeleyen soyut bir şekil yer almaktadır. Yine benzer bir şekilde sanatçı güneş ile bağlantılı yaşamı simgelemiş, güneşin Anadolu'daki büyük etkisine atıfta bulunarak Anadolu'da binlerce yıllık doğurganlık ve yaşam döngüleri üzerine bir yorum getirmiştir.



Görsel 6: Özdemir Yemenicioğlu eser görseli, Göbekli Tepe Yorumları, 2019

Göbekli Tepe yorumları isimli serisinde Görsel 6'da yer alan "Göbekli Tepe Yorumları" isimli eserde yine bir ana tanrıça figürü ve kadın formunun başının üstünde bir boğa tasviri yer almaktadır. Ellerini göğe kaldıran kadın figürünün başının üzerinde diğer eserlerinde olduğu gibi soyutlama bir güneş simgesi yer almaktadır. Kadın ve boğa figürlerinin etrafı göbekli tepede bulunan T biçimli sütunlara gönderme yapan soyutlama bir şekil ile sarmalanmıştır. Sanatçı bu eserinde Anadolu'da farklı zamanlarda kullanılan önemli inanç figürlerini bir arada kullanmıştır denilebilir.

Yemenicioğlu'nun eserlerine genel olarak bakıldığında bereket, doğurganlık, üretkenlik simgesi olan binlerce yıl Anadolu topraklarında şekillenmiş olan Ana Tanrıça imgesine yer verdiği görülmektedir. Benzer bir şekilde Anadolu tarihi boyunca önemli bir yere sahip olan ve Anadolu sanatlarında sıklıkla görülen boğa, leopar, geyik gibi hayvan figürlerin yeniden yorumladığı söylenebilir. Sanatçı farklı malzemeleri de kullanarak tarihsel birikimi evrensel bir bakış açısıyla aktarmaktadır denilebilir.

### Hasan Kıran

Geleneksel Japon Ağaç Baskı tekniği ile çalışmalar üreten Hasan Kıran'ın (1966, Malatya), çalışmaları ele alınacak olursa, Şamanizm içinde yer alan ritüeller ve inanç gibi konular olduğu söylenebilir.

Kıran'ın eserlerinde Çatalhöyük, Anadolu Şamanizm'i, şaman söylenceleri ve ritüeller konu alınmıştır. Alegorik bir anlatım ile trans anı, uzun bir araştırmanın sonucunda kompozite edilen eskizlerle canlanarak titizlikle işlenen baskı kalıplarıyla hayat bulmuştur. Katmanlar halinde kâğıda aktarılan baskılar genellikle çok renkli olup zaman zaman devasa boyutlarda izleyiciye sunulmuştur. (Ateş, 2017: 1597).

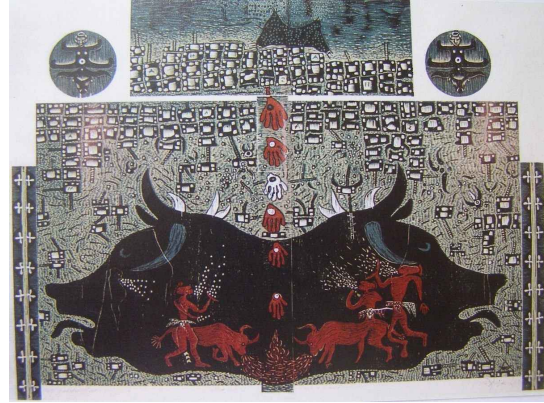
Görsel 7'de yer alan eserinde Çatalhöyük duvar resimlerinde görülebilen ev yapıları, av sahneleri ve yanardağ simgeleri görülmektedir. Dikdörtgen ev yapısının etrafında yer alan yanardağlar patlamış gibi resmedilmiştir. Evlerin ortası sarı, kahverengi ve yeşil tonlarındayken yanardağa yakın yapılar siyah renk ile temsil edilmiştir. Evlerin sonunda yer alan gökyüzünde sarı renk kullanılırken gökyüzünde bulunan av sahnesi duvar resmi gibi görünmektedir. Anadolu'nun yerleşik düzende geniş topluluklar kurmaya başladığı bir aralığı resimleyen sanatçı doğa ve insan ilişkisini eserinde yansıtmıştır.



Görsel 7: Hasan Kıran eser görseli, Çatalhöyük'te Yaşam-I, 120x85 cm, Ağaç Baskı, 2012



Görsel 8: Hasan Kıran eser görseli, Gece Büyücüleri, 73.5x95 cm, Ağaç Baskı, 2002



Görsel 9: Hasan Kıran eser görseli, Çatalhöyük, 145x172 cm, Ağaç Baskı, 2001

Görsel 8'de yer alan eserinde iki çarpık vücutlu figürün ateş etrafında bir hayvanı pişirmeye çalıştığı görülmektedir. Koyu bir arka plana sahip olan eserde canavar ya da demon denilebilecek canlılar, çağı belli olmayan ancak uzun süre geniş bir coğrafyayı etkilemiş halk söylencelerinde yer alan hikayeleri, karakterleri, insanları betimleyen kimliği tam olarak bilinmeyen Mehmet Siyah Kalem'in (Karayel Gökkaya, 2013) figürlerine benzediği söylenebilir. Eğilerek oduna taktıkları av hayvanının ateşini harlayan demonların etrafında geleneksel minyatürlerde kullanılan bitki motifleri bulunmaktadır. Binlerce yıllık halk söylencelerinden yola çıkan sanatçı minyatürlerde kullanılan teknikleri harmanlayarak güncel bir baskı resim eseri ortaya koymuştur.

Sanatçının Görsel 9'da yer alan eseri incelendiğinde ise Görsel 7'de yer alan eserle benzerlikler olduğu görülmektedir. Simetrik iki siyah leke olarak görülen erkekliği simgeleyen ve kutsal sayılan boğa kafalarının içinde insan ve boğa figürleri yer almaktadır. Boğaların içinde yer alan ve Çatalhöyük duvar resimlerini andıran av sahnesinde figürler kırmızı tonlar ile betimlenmiştir ve beyaz suyu andıran lekeler püskürtmektedirler. Yine kırmızı renklerle betimlenen boğaların ağızından kanı anımsatan kırmızı lekeler çıkmaktadır. Eserin merkezinde yer alan iki siyah boğa kafasının etrafında gri tonlarda Çatalhöyük evleri yer almaktadır. İki boğa figürün ortadan bölen el benzeri nesnelere bulunmaktadır. Bütün kare alanın üstünde ayrı bir alanda yanardağ ve Çatalhöyük evlerinin tasvir edildiği freskin yeniden yorumu yer almaktadır. Fresk görüntüsünün iki yanında yer alan yuvarlak zemin içinde ise kolları ve bacakları açık erkek figürleri ve altında boğa kafaları yer almaktadır. Kıran'ın eserlerine genel olarak bakıldığında



Çatalhöyük ve Mehmet Siyah Kalem gibi tarihi çok eskilere uzanan kültürel öğelerin tasvirlerini eserinde kullandığı söylenebilir. Sanatçı gündelik yaşam, erkeklik ve ölümü harmanlayan Anadolu'nun binlerce yıllık kültürüne kapı aralamıştır denilebilir.

### Sonuç

Sanatçıların ait olduğu coğrafyanın tarihi, sanatın duyuların algıladığından daha fazlası olduğunu açıkça göstermektedir. Bu durum aynı zamanda kültürün ne kadar renkli olduğunun da bir yansımasıdır. Çeşitli kültürler sanatı şekillendirmiş ve etkilemiş, bugün olduğu gibi görünmesine neden olmuştur. Bu bağlamda incelenen sanatçıların eserlerinde Anadolu'nun farklı tarihsel süreçlerinde ortaya çıkan kültürler ve eserler yeniden yorumlanmış ve güncel öğelerle izleyiciye aktarılmıştır. Çakıcı, eserlerine Hitit kültürüne dair sembelleri sıklıkla kullanırken Yemenicioğlu'nun eserlerine genel olarak bereket, doğurganlık, üretkenlik simgesi olan ana tanrıça ve gök tanrı imgesine yer verdiği söylenebilir. Kıran'ın ise eserlerinde Çatalhöyük ve Mehmet Siyah Kalem gibi tarihi çok eskilere uzanan kültürel öğelerin tasvirlerini aktardığı görülmektedir.

İncelenen üç sanatçının sanat anlayışlarına bakıldığında kültürel sembelleri sıklıkla kullandıkları, bu öğeleri yaşadıkları toprakların binlerce yıllık hikâyelerini anlatmak ve yeniden üzerine düşünmek için izleyiciye aktardıkları sonucuna ulaşılmıştır.

### Kaynaklar

- Ateş, Selvihan Kılıç. "Döngü", Hasan Kıran Baskı resimleri ile Geleneğin Dönüşümü. idil, 6(33), 1597-1608, 2017. <https://www.idildergisi.com/makale/pdf/1496676923.pdf>
- İndirkaş, Zühre (2001). Ana Tanrıçalar, Kybele ve Çağdaş Türk Resmindeki İzdüşümleri, Ankara: Türk Tarih Kurumu Basımevi.
- Karayel Gökkaya, Evren. Orta Çağ'ın Grotesk Dünyası ve Mehmed Siyah Kalem'in Demonları. Sanat ve Tasarım Dergisi, 5(5), 132-139. <https://dergipark.org.tr/tr/pub/sanattasarim/issue/20649/220311>, 2013.
- Aydın Özen, Yasemin. Plastik Sanatlarda Arkeolojik Bulgular ve Etkileri (Doktora tezi, Marmara Üniversitesi (Turkey), 2006.
- Şahin, Selma. İlkçağ Uygarlıklarının İhsan Çakıcı'nın Resimlerine Etkisi. Full Texts Book of the 3rd International Eurasian Conference on Sport Education and Society Mardin-Turkey, 2018.
- Timothy, Dallen J.& Boyd, Stephen W. Heritage tourism in the 21st century: valued traditions and new perspectives, Journal of Heritage Tourism, 1(1), 1-16, 2006.
- Yayan, Gonca ve Karakuş, Beyzanur. "Türk Mitolojisinde Yer Alan Sembollerin Özdemir Yemenicioğlu'nun Eserlerine Yansmaları", Academic Social Resources Journal, (e-ISSN: 2636-7637), 5(13) 64-72, 2020.

### Görsel Kaynakları

- Görsel 1: [http://www.turkishpaintings.com/index.php?p=37&l=1&modPainters\\_artistDetailID=297](http://www.turkishpaintings.com/index.php?p=37&l=1&modPainters_artistDetailID=297). Erişim Tarihi:27/05/2022
- Görsel 2: [http://www.turkishpaintings.com/index.php?p=37&l=1&modPainters\\_artistDetailID=297](http://www.turkishpaintings.com/index.php?p=37&l=1&modPainters_artistDetailID=297). Erişim Tarihi:27/05/2022
- Görsel 3: <https://archives.saltresearch.org/handle/123456789/41267>. Erişim Tarihi:27/05/2022
- Görsel 4: [http://www.turkishpaintings.com/index.php?p=34&l=1&modPainters\\_artistDetailID=853](http://www.turkishpaintings.com/index.php?p=34&l=1&modPainters_artistDetailID=853). Erişim Tarihi:27/05/2022
- Görsel 5: [http://www.turkishpaintings.com/index.php?p=34&l=1&modPainters\\_artistDetailID=853](http://www.turkishpaintings.com/index.php?p=34&l=1&modPainters_artistDetailID=853). Erişim Tarihi:27/05/2022
- Görsel 6: <http://ankarakultursanat.com/ozdemir-yemenicioглу-gobekli-tepe-yorumlari-resim-sergisi> Erişim Tarihi: 27/05/2022
- Görsel 7: <https://www.galerisoyut.com.tr/artist/hasan-kiran/#eser/8e0d9c3445a6a0c72ef3559772220193/3201>. Erişim Tarihi:27/05/2022
- Görsel 7: <https://www.galerisoyut.com.tr/artist/hasan-kiran/#eser/8e0d9c3445a6a0c72ef3559772220193/3206>. Erişim Tarihi:27/05/2022
- Görsel 8: <https://www.galerisoyut.com.tr/artist/hasan-kiran/#eser/8e0d9c3445a6a0c72ef3559772220193/2111>. Erişim Tarihi:27/05/2022
- Görsel 9: <https://www.galerisoyut.com.tr/artist/hasan-kiran/#eser/8e0d9c3445a6a0c72ef3559772220193/2111> Erişim Tarihi: 27/05/2022

# REFLECTION OF ARCHAEOLOGICAL FINDS ON WORKS OF ART IN CULTURE TRANSFER

Barış BOZOK, Ceren TEKİN KARAGÖZ

## ABSTRACT

By its nature, it is one of the most basic instincts of humanity to ensure the continuation of its lineage and to transfer its culture to the next generations. Societies, which have a great experience in creating and maintaining social order, are making great efforts to transfer this accumulation to future generations. There are intensive studies on "cultural transfer", which is the subject of many disciplines. Cultural transfer is seen as a field of existence by all human societies. The studies of the discipline of archeology play an important role in understanding the past from the present. Archaeological finds play an important role in understanding the past and drawing lessons for the future. Therefore, in terms of cultural transfer, the more these finds are known and understood, the more they will contribute. Humanity has tried and continues to try many methods and methods for the transfer of cultural heritage. Studies are carried out in many art disciplines (Literature, cinema, plastic arts, music, etc.) in cultural transfer through art, which is among these methods. Art disciplines that produce works inspired by archaeological finds reveal effective results about cultural transfer. Qualitative research methods were used in the study. After the conceptual framework was created by document analysis, the works of İhsan Çakıcı, Özdemir Yemenicioğlu and Hasan Kıran, who were inspired by archaeological finds and produced works in the field of plastic arts, were analyzed by descriptive analysis technique. Considering the artistic understanding of the three artists examined, it was concluded that they frequently used cultural symbols and conveyed these elements to the audience in order to tell and rethink the thousands of years old stories of the lands they lived in.

**Keywords:** Culture, art, reflection, archeology