

DÖNÜŞÜM KAVRAMININ BÖKE ÜZERİNDEN DEĞERLENDİRİLMESİ

Metin KAR

Öğr. Gör., Dr., Kocaeli Üniversitesi Güzel Sanatlar Fakültesi metin.kar @ kocaeli.edu.tr, ORCID: 0000-0001-5736-0726

Kar, Metin. "Dönüşüm Kavramının Böke Üzerinden Değerlendirilmesi". idil, 92 (2022 Nisan): s. 457-464. doi: 10.7816/idil-11-92-01

ÖZ

İnsanların doğada gördüklerini zihinsel dünyalarından geçirerek betimledikleri, primitif dönemlerinde çeşitli mağara duvarlarına, kaya parçaları gibi organik nesnelere üzerine resimledikleri bilinir. Bu betimlemeler, doğa-insan ilişkisi içerisinde şekillenen davranış biçimlerini, figüratif ya da soyut bir biçimsel anlatım yoluyla doğadaki nesnelere tasvirler yaparak somutlaştırmışlardır. Bu makalede, Türklerin yaşadığı geniş coğrafi alanlarda ve dönemlerde, özellikle Hun İmparatorluğu döneminde adı geçen ve böke olarak bilinen, efsanelerde evren çarkını döndüren, bu özelliğiyle dönüşen ve değişim geçiren unsurun sanata olan etkisi incelenmiştir. İncelememizde öncelikli olarak farklı kültürlerdeki mitolojilerde dönüşüm kavramının ele alınışı ve daha sonra Türk destanlarında bunun böke üzerinden bir sembol halinde kültürel kimliğe dönüştüğü ortaya konulacaktır. Burada, dönüşümü betimleyen anlatı ve biçimsel yaratılarla ilgili yapılan bazı araştırmalar incelenerek sanata etkisi tespit edilmiştir. Bu araştırmanın sonucunda, destanlar gibi sözlü anlatıların etkisiyle şekillenen bu biçimlerin mitik bağlantıları üzerinde durulacak ve böke simgesinin önceki çağlarda ve günümüz düşünce sisteminde edindiği yer ve kavramsal yapısının dönüşüm temelinde ayrıntılı bir biçimde değerlendirilmesi yapılarak günümüz sanat ve düşünsel yansımalarına olan etkisine vurgu yapılacaktır.

Anahtar Kelimeler: Kültür, sanat, destan, ejder, dönüşüm

Makale Bilgisi:

Geliş: 24 Aralık 2021

Düzeltilme: 2 Şubat 2022

Kabul: 15 Şubat 2022

Giriş

Tarihsel süreçte, insanlığın yarattığı kültür ve destanlarda birtakım hayvanlar kutsal görülüp sembolleştirilmiştir. Orta Asya halkları, boylar halinde bozkır yaşamlarını sürdürdükleri coğrafyada, özellikleriyle ilgi uyandıran birtakım hayvanlara mitik olarak düşünsel ve zihinsel dünyalarında yer vermişlerdir. Bu halklar, zihinsel olarak bazı hayvanlara dair inançsal açıdan anlamlandırmalarla hayvan kültürleri oluşturmuşlardır. Zaman içerisinde meydana gelen sözlü anlatılarda, bu yaratılan kültürlerin, hikâye ve destanlarda çeşitli betimleme yollarına gidilerek, toplumlarda kuşaktan kuşağa aktarılması sağlanmıştır. Türk halklarında destanlardan yola çıkılarak yapılan tasarımlarda sıklıkla yer alan hayvanlar -geyik, ejder, kurt, at ve kartal- sözlü kültür ürünlerinde çeşitli olumlu ve olumsuz özellikleriyle yer almışlardır. Ejder, Altaylarda yaşayan Hun Türkleri ve ön Türklerde, mitik tasarım ve sözlü anlatımlar içerisinde çoğunlukla olumlu özellikler öncelik olacak biçimde ortaya konmuştur. Geniş Asya coğrafyasında, her Türk boyunu ayrı ayrı tanımlayan ve biçimsel karakterler taşıyan çizimler ve betimlemeler vardır. Tarihin bilinmezleri var olsa da, yani kesin bir kanıtı dayanmasa da Asya'dan Anadolu'ya uzanan bu betimsel yolculuklar Anadolu'da, çoğunlukla da güney bölgelerindeki kaya üzerine yapılmış resimlerin kaynağıdır. Aynı zamanda bu çizimler Asur, Sümer, Urartu kültürlerini prehistorik bir kökene dayandırmaktadır (Somuncuoğlu, 2011: 30).

Tarihsel bir perspektifle insanın ortaya koyduğu söylence olan mitoloji ve destana bakıldığında, ele alınan konuların doğa çıkışlı olduğu ve doğal bazı olayların insan zihninde dönüştürülmüş biçimlerle anlatıldığı görülmektedir. Bu konuların anlatımını güçlendirmek için, insanın doğa ile ilişkisini birbirinden koparmadan, birbiriyle etkileşim içerisinde göstermişlerdir. İlgili metinler incelendiğinde, bir anlatımın içerisinde doğada bulunan canlıların, başka canlıların biçiminde ya doğrudan ya da dolaylı olarak tasvir edildiği görülmektedir. Söz konusu yaratımların asıl kaynağının doğa olduğu, insan zihninin, duygu, düşünce dünyasını ve imgesel gücünü bu biçimde betimlemeler oluşturmada ve somutlaştırmada doğayı önemli ölçüde kullandığı görülür. (Mülayim, 1994: 191). Destan ve mitolojinin farklı konulardaki anlatımlarının, mesela bir hayvana ait gücü başka hayvanın kanat özelliklerini bir araya getirerek efsanevi yaratıklar tasvir ettiği, benzer anlatıların zaman içerisinde biçimsel olarak da betimlenme yoluna gidildiği görülmektedir. Zihnin ortaya koyduğu biçimler doğada gerçekte var olmayan canlıların nesnel hale gelmesini sağlamıştır. Öyle ki bu anlatımlar sanatta dönüşüm kavramının güçlü bir biçimde ele alınmasını sağlamış ve sanatsal yaratılarda önemli anlatım unsuru olmuştur. Kimi yerde hayvanların kendi aralarında mücadele betimlemelerinin ilk tasvir edilmiş biçimiyle, toplumların kendi aralarındaki mücadelelere atıf yaptığı sahnelere de yer verilmiştir (Çoruhlu, 2007: 146).

Doğada var olmayan ama doğadan da kopuk olmayan yaratımların, zor ve karmaşık şeyleri anlaşılabilir duruma getirmek için, her dönem görselliğe ve söylem olarak ise dönüşüm (metamorfoz) kavramına başvurduğu görülür. Bu yönelim, anlatım yollarının çeşitlenerek zengin içerik oluşumunu sağlamıştır. Betimlemelerde dönüşüm kavramının estetik unsur olarak biçim oluşturmalarına kaynaklık ettiğini yaratılar üzerinden görmek olasıdır. Bu kavram günümüz sanatındaki anlatımların biçimlenmesinde ağırlıklı olarak ele alınmasıyla etkili olmaktadır. Geçmişe ait "böke" simgesinin dönüşüm kavramı özelinde kendinden sonraki sanat üretimlerinde etkisi olmuştur. Dönüşüm kavramı, sanatsal yaratılarda daha çok içeriğe dönük biçimsel çözümlere etki ederek, yeni biçimlerin tasarlanmasında ana unsur olmuştur

Böke simgesinin dönüşüm kavramı üzerinden değerlendirilmesinin nedeni, onun geçmiş ve günümüz sanatında dönüşüm (metamorfoz) olarak zengin içerikli sanatsal yaratılar elde edilmesinde önemli bir unsur olmasındandır. Böke simgesi, kendinden sonraki sanatsal üretim pratikleri içerisinde kavram olarak belirleyici ve yön gösterici durumunda olmuştur. Örneğin Ahu Antmen, simgenin, günümüz sanat anlatımlarında yer yer etkili olduğu, ilkel kavimlerin kaya üzerine çizimlerinde ve daha sonraları bazı üç boyutlu betimlemelerde görülen geçmiş dönemlere ait ilgili bazı yaratımların, 20. yüzyıl başlarından itibaren sanatın anlatım dilindeki zenginliğine katkıda bulunduğu ve biçim- içerik olarak yeni betimlemeler, önermeler ortaya konmasını sağladığı düşüncesi üzerinde durmuştur (Antmen, 2013: 34).

İnsan yaratılarının sözlü ya da biçimsel olarak ortaya çıkmasını sağlayan en önemli unsurlardan biri, doğanın kendisi olmuştur. Doğada bulunan nesnelere, canlılar ve bunların kendi aralarındaki ilişkiler insan zihninde dönüşerek, çeşitli metaforlarla yeni biçimler ve yaratılar olarak ortaya konmuştur. Doğanın kendi yapısından kaynaklı içerisinde barındırdığı dönüşüm olayları, örneğin mevsimlerin meydana gelmesi, canlıların geçirdiği evreler vb. olaylar insan düşüncesini etkilemiştir. Onun kendi içerisindeki dönüşümlerini insanlar yaratı dünyalarına taşıyarak kolaylıkla destanlar yahut çeşitli biçimsel eserler ortaya koyabilmişlerdir. Dönüşüm kavramı çeşitli bakımlardan önemli olmuş, her dönem sanatın yanı sıra diğer alanları etkileyerek zengin biçim ve içerikli yapıtların temelini oluşturmuştur. Bu çalışmada dönüşüm kavramının analizi yapılarak, yaratımı çok önceye dayanan ve günümüze ulaşabilen kültürel ve sanatsal bir unsur olan Orta Asya çıkışlı böke simgesi yoluyla değerlendirilmesi üzerinde durulmuştur.

Böke Motifinin Çıkış Noktası ve Kültür Sanat Unsuruna Dönüşmesi

İlkçağlardan beri insanlığın doğa karşısındaki var olma mücadelesi, insanın sanat eserlerini benzetim (eğretileme) yoluyla, benzetmelerini doğadaki dönüşümlerden esinlenerek meydana getirmesi sonucunu doğurmuştur. Bu ilk metamorfoz anlatıların, zaman içerisinde modern sanatın zengin bir biçim ve içeriğe sahip olmasına katkısı büyüktür. İnsan bir büyücü gibi doğadaki nesnelere, bir kaya, bir ağaç, ya da bir kemik parçasını tabii bir nesneye ya da zihninde canlandırdığı bir şeye benzeterek o şekle dönüştürmüştür. Bunlardan imlemler, isimler, kavramlar meydana geldiği gibi, bu oluşumlar sonucunda değişik biçimde hayvan betimlemelerinin yanında, insan- hayvan karışımı sentor, sfenks gibi yeni düşsel varlıklar melez bir dönüşüm metaforu olarak ortaya çıkmışlardır. (Fischer, 2010: 34, Gültepe, 2015: 602-605). Dönüşüm metaforu içerisinde ele alınan (Böke) böke kavramı, Türk ve Altay halkları inanç sisteminde geçer ve en önemli simgesi ejderhadır. Bökenin kelime anlamı; Bük, Büğ, Buk kökünden türemiş ve bükülen, dolanan anlamına gelir. Bunun yanı sıra kuvvet, yenilmezlik anlamlarına geldiği de bilinir ve aynı zamanda (kahraman) kavramıyla da yakından ilgilidir. Büyük bir sürüngen olan ve yılanı benzeyen böke, efsanevi bir yaratıktır. Genellikle kanatlı olarak betimlenmiştir. Uçabilen, ağız kısmından ateş saçan ve dişlerinden sıvı çıkartan, gövdesi zırha benzer pullarla kaplı bir varlıktır. Moğolların sözlü kültürlerindeki Buka Noyan adlı efsanevi söylemde, bununla ilgili anlatı, devlerin babası olduğu şeklinde olup dokuz oğlu bulunduğu yönündedir. Bu ve buna benzer anlatılarda yer alan efsanevi yaratıkların esinlendiği simge, ejder görünümü bir tür dev olan Yelbuke'dir. Altay öykülerindeki anlatılarda bükeler genelde akarsuyun önünü keser ve bu engelin kaldırılması karşılığında insanlardan kurban sunusu talep eder. Bu da göstermektedir ki böke, suyu kendi kontrolü altına alarak yaşamın kendisine sahip olmuştur (Uslu, 2016: 214). Doğada sürüngen grubundan olan yılanların, bedenleri kendi etrafında dönmeleri özelliğinden dolayı, mitolojide "evren" bu simge ile tasvir edilmiştir. Çünkü birçok kültüre ait mitte konu olarak geçen evren, sonsuz bir döngüye sahiptir. Bazı mitlerde ise evren hiçlikten meydana gelen bir ejderhadır. Ejderha bazı betimlemelerde sürüngen bir canlı olup tanımlanmayan ama yılanı da benzetilen efsanevi bir yaratıktır. Yılanın kendi etrafında dönmesi ve bir daire oluşturmasından dolayı daha çok yılan örnek gösterilmiş ve onun biçiminden yola çıkılarak yeni yaratılar, tasvirler yapılmıştır. Yoktan var olan evren (ejderha) sonsuzluk içerisinde dönerek sürekli kendini tekrar etmek suretiyle her defasında yeniden oluşur. Bu destansı figür ouroboros olarak da bilinir ve kendi kuyruğunu tutabilen yılan (ejderha) anlamındadır (Koçak ve Gürçay, 2017: 38). Yazarı Kaşgarlı Mahmut olan Divan-ü Lugati't Türk isimli edebi kaynakta ejderha olarak bilinen yaratık Yilbuke olarak geçmektedir (Bayat, 2009: 75).

Ortadoğu ve Orta Asya çıkışlı kültürlerde ağırlıklı olarak ele alındığı için, çıkış noktasının bu bölgeler olduğu söylenen ejderha simgesi, Türk kültüründeki destan, mitos, öykü ve deyişlerde de sıkça işlenen bir semboldür. Toplumların yaşamlarını devam ettirdikleri coğrafya ve inançlarına göre hayvanlar değişik biçimlerde imgeleştirildikleri için, ejderhanın tanımı ve yüklenen anlamlar farklılıklar gösterir. Çin kültürüne ait ve biçimsel olarak da mit içerisinde yer alan ejderha, suyun içerisinde yaşayan pullarla kaplı bir canlı olarak betimlenirken, Fars kültürüne ait mitte, ejderhanın yedi başlı, dört ayaklı, kanatlı, ağızdan alevler püskürten bir varlık olarak anlatıldığı görülmektedir. Çoğunlukla üç başlı imge olarak kabul edilen ejderhalarla dövüşleri gösteren tasvirler İran mitolojisinin ana konularından birini oluşturmaktadır (Koçak ve Gürçay, 2017: 37).

Mitoloji anlatıları içerisinde yer alan hayvanlardan biri olan ejderha, dünya kültürleri içerisinde dönüşümü gerçekleştiren efsanevi bir yaratıktır ve Çin kültür sanatına ve mitolojisine ait kabul edilmektedir. Fakat Orta Asya'da Türk kültür sanatında -özelde destanlarında- gök, yeryüzü ve suyla ilintili olarak, özellikle erken dönemlerde verimlilik, zenginlik, iktidar ve erk simgesi olarak da tanımlanmış ve bu biçimde somutlaştırılmıştır. Zenginliğin, verimliliğin, yeniden başlamanın, tekrar dünyaya gelmenin ve suyun timsali sayılır. Aynı zamanda Türk kültürünün içerisinde önemli, geçerli bir unsur olduğu, Türk hayvan takviminde de bir yılın simgesi olarak betimlenmiş olmasından dolayı net bir şekilde anlaşılır (Çoruhlu, 2002:132-133).

Orta Asya halklarından olan Sibirya'daki Kırgızlara ait olduğu söylenen VI.-VIII. yüzyıllara ait bir tunç levha, ağaçtan yapılmış iki ejder başlı, boynuzları olan ve hayvana ait biçimde kulaklı olarak betimlenerek bir maske şeklinde uygulanmıştır. Kansu Hunlarının yeryüzünü temsil eden tanrısı genellikle yer ejderi betimlemesi gibi ejder başlarıyla tasvir edilmiş, onun gibi kanatsız, sakalsız ve boynuzsuz betimlenmiştir. Bu yöndeki betimlemesi yapılan yaratılarda ejder başlarının simgelediği unsurların ibadet edilen mekânlar da bulunduğu bilinir (Esin, 2004:42-43).

Yerin ve Gök'ün niteliklerine sahip ejderha, tıpkı kargaşa, evren gibi döngü ortaya koyar. Bu durumda gökyüzündeki ejder olumlu vasıfları, yeryüzündeki ejder ise olumsuz özellikleri simgeler. Yusuf Has Hacib *Kutadgu Bilig* adlı ünlü eserinde gök çığırını bir evrenin (ejderha) çevirdiğini aktarır. Bir masalsı yaratık olan ejderhanın yerin altındaki yüzü hakkında Türkçe yazılmış bir Budist yazılı kaynakta, bu yüzü, günah işleyenleri yutan ölüm ile eş tutularak ortaya konmuştur. Ayrıca imge, Türklerin ayinlerinde, dini törenlerinde de etkili olmuş, önemli bir iz bırakmıştır. Kurban kanının yanı sıra ejderha betimlemeleri ile yapılan dini merasimin Türklerde ilk dönemlerde uygulandığı ve bunu da "Yad" taşı olarak adlandırdıkları bilinir. Bu biçimde uygulanan dini merasimlerle ilgili olarak Eberhard: "Kuzeyli göçebelerin, ejder şeklindeki yıldız gökte belirince, dağdaki yeşillikleri yaktıklarını" ortaya koyar (Koçak ve Gürçay, 2017: 41). Bu anlatılar, inanç içerisinde kabul görek

biçim kazanmış, içeriksel yapısına yeni kavramlar eklenmiş, bu şekilde kutsallaştırılarak özel bir alana sahip olmuşlardır.

Dede Korkut Kitabı'nda da bu efsanevi yaratıyla ilgili birçok anlatımlar yer almaktadır. Örnek vermek gerekirse; Salur Kazana ait evin yağmalandığı boyu anlatan öyküde ejderha betimlemesi, düşmana karşı kardeşleri Kıyan Gücü, Demir Gücü ile birlikte savaşım veren Karacuk Çoban üzerinden "insan ejderhası Karacuk Çoban" söylemiyle betimlenirken, Kazılık Koca oğlu Yeğenek boyu hikâyesinde "Ejderhalar ağzından adam alan Deli Evren..." ve "...erenler ejderhası Kazan Bey'in kardeşi Karagüne" ve Kanlı Koca-oğlu Kanturalı boyu hikâyesinde "O üç canavarın biri kağan aslandı, biri kara boğa idi, bir de kara buğra idi. Bunların her birisi bir ejderha idi" şeklindeki betimlemelerle gücü, kuvveti, kahramanlığı ve sürekli galip gelmeyi anlatan bir simge olarak kullanılmıştır (Gökyay, 2000:25-40-135). Bu anlatımlardan yola çıkılarak denilebilir ki, ejder, figür ve isim olarak hem destanlarda, hem biçimsel yaratılarda kullanılmış hatta kişilere isim olarak verilmiştir. O halde denilebilir ki ejder dönüşümü anlatan önemli bir simge durumunda olarak kabul görmüştür.

Günümüz Azerbaycan'ında destansı yaratı olan "ejderha" hâlâ bir isim olarak kullanılmaya devam etmektedir. M. Seyidov, ejderha ile bağlı tasarımlara dikkati çeker ve önceden de Türklere ejderin, iyi kuvvetleri sembolize ettiğini ve hatta toplum içerisinde kahramanlarını ejder gibi isimlerle ödüllendirdiklerini ve bunu da totem düzeyine yükselttiklerini belgelerle ortaya koymuştur. Altaylarda yapılan Orhun anıtı ve Bilge Kağan'ın anıtında yer alan ejder figürü tunç maske biçiminde uygulanmış olarak yer almaktadır (Paşayeva ve Paşayev, 2015: 103). Bunun gibi birçok hayvana ve yaşama dair doğa olaylarından etkilenilmek suretiyle öykünmeler ya da taklit unsurları kullanılarak anlatımsal zenginlikler sağlamıştır.

Birçok araştırmacının kaynağında belirtildiği gibi Orta Asya'nın doğu bölgesinde yaşayan Türk halklarında özellikle, Başkurt Türkleri, Volga boyu ve Azerbaycan'da ejderha, su kaynaklarını ve yağmur getiren bulutları simgelemektedir. Çin ve Uygur kozmolojisinde meydana gelişin, baharın, Gök'ün rengi ve ağacın simgesi olarak bilinen Kök-Iuu isminde bir ejderha bulunmaktadır. Tibet tapınağında Kök-Iuu, gökyüzü gürültüsü ile yağmur tanrısı olarak geçer, o halde denilebilir ki ejderha, benzer ve farklı kültürlerin mitolojisinde, biçim ve içerik olarak anlatı ve betimlemelerine iyi ya da kötü anlamlar yüklenilerek var olan bir efsanevi canlıdır (Paşayeva ve Paşayev, 2015:102). Genelde bu hayvanın Doğu toplumlarının sözlü ve yazılı anlatımlarında farklı anlamlar yüklenilerek ama aynı biçim üzerinden anlatıldığı, yani ve kısaca bu anlatımlarda metamorfozdan yararlandığı görülür.

Bu bağlamda birbirinden farklı görüşler vardır. Bu değerlendirmelerden biri, böke motifinin başlangıcının su ile ilişkilendirilerek ve simgesinin balık olduğudur. Ama betimlemelerde ağırlıklı olarak ejder ya da ejdere benzeyen bir yaratı olduğu ifade edilmiştir. Sazak, bu durumu Hun kurganlarında ortaya çıkan betimlemelerden yola çıkarak şu şekilde değerlendirmiştir:

"...kut-güç alış-veriş kavramında bir unsurdan dikine aktarılan OMH'nin bütün sınırlarını taşıyan bilgi birikiminin tamamı böke motifinde sembolize edilmektedir. Bu kavram soyut bir kavramdır. Böke motifi her anlam boyutuna(bilinç, bilinçaltı, kolektif bilinçaltı) göre Kut'u sembolize etmektedir. Bu hafızanın içeriği hayatın tüm sınırlarını sığın-otunda görüldüğü gibi tüm evrenin eril ve dişil, etkin ve edilgen yani birbirine zıtlar vasıtasıyla tamamlayıp manalarını anlaşılır hale gelmesini sağlayan bütünü teşkil eder. Bunun ötesinde idrak Antropolojisi'den faydalandığımız yardımcı kavram ortak simgeler kavramının prizması vasıtasıyla Kut'un renk spektrumunu ayrıştırma girişiminde bulunmaktayız. Bu prizmanın vasıtasıyla ayrıştırılarak açığa çıkan renkler bir bütün olarak Ortak Milli Hafıza'nın farklı dalga boyutlarının toplum ve birey üzerindeki yansımalarını göstermektedir. ..." (Sazak, 2014: 110).

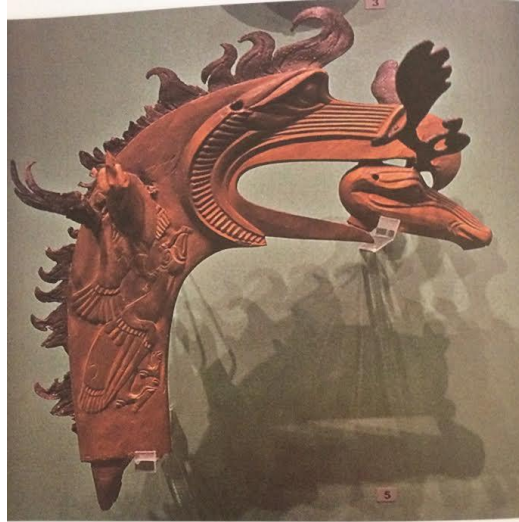
Böke betimlemesinin kavramsal anlamına bakıldığında, bütün motiflerin yapısında yer aldığı görülür. Adeta bütün biçimleri etkileyerek kendi sürekliliğini bu şekilde sağlar. Eril bir anlamı olduğundan, tohumlamasından dolayı hayat vererek yaşamın her evresinde var olan sınırlarında taşıyan bir biçimsel sembole dönüşür. (Resim 1) Hun dönemi kurganlarında ortaya çıkan böke ile ilgili betimlenmiş örneklerde geyik figürünün kullanıldığı ve bunda dokuz tane boynuz olduğu görülmüştür. Fakat genelde başka hayvanlara ait uzuvların bir araya getirildiği, bunların kurt kulaklı kartal başlı, kanatlı, ibikli bir biçimde tasvir edildikleri görülür. Bu, kut-güç alışverişi mantığı içerisinde dışardan bir şeyin ısırılmasıyla geçer ve genelde bu geyik olur, boynuzlarla eril bir böke biçiminde tasvir edilerek kompozisyon tamamlanır.



Resim 1. Ahşap oyma ve deri tös, "kartal'ın böke /geyiki ısırması", M.Ö. V. IV Yüzyıl. Pazırık kurganı 11, Altay, Rusya, Sazak 2013. (Sazak, 2014:192)

Evreni temsil ettiği söylenen böke betimlemeleri Türk tezyin sanatında çarkıfelek olarak adlandırılmıştır. Evrenin dönüşümünü sağlayan çarkın çevrilmesini ise böke yapmaktadır. Bu döngü, dönüşüm ve süreklilik içerisinde, doğa olayları olan gece-gündüzü, mevsimleri, nesilleri, devletlerin var olmasını sağlamaktadır. Böke bunları ortaya koyabilmek için bu var olan değişime bağlı olarak kendi biçimini de değiştirir ve başka bir biçime bürünür. Bu bazen kartal, kaplan, yılan, ejder olarak tezahür eder. Dönüşümü sağlayan böke betimlemeleri M.Ö. VII. Yy başlayarak günümüze kadar gelmiştir (Sazak, 2014: 108). Günümüzde bu betimleme çini sanatında, tezhipte ve heykel sanatında ele alınır ve metaforik anlatımlar olarak biçimsel çözümler yapılır. Bu gibi yaratılar, simgeler kültürel belleklerin oluşmasına katkı sağladığı gibi nesilden nesile sanat yoluyla da taşımıştır. Sazak dönüşüm kavramını böke simgesiyle betimlemeyi şöyle değerlendirir; *"İdrak psikolojisi, antropolojisi ve arkeolojisinin bize açtığı yol vasıtasıyla kut= böke kavramının çağdaş tanımını yaparken yanımıza genetik hafıza teorisini de alarak vardığımız sonuç ortak milli hafıza (kollektif unconscious memory) olacaktır. Ortak milli hafızanın günümüze yansıyan maddi kayıtları destanlar ve destanlardan tasvir edildiği arkeolojik buluntulardır"* (Sazak, 2014: 103). Bu betimlemenin ifade ettiği kavram, bökenin kut-güç-alışveriş olarak dönüşüm teması içerisinde değerlendirilir ve aynı zamanda bir toplumun kültür yapısını belirleyen ve aitik bildiren bir simgesel olgu olduğudur. (Resim 2) Böke motifi ejder dışında başka biçimlerde, genellikle kartal ve geyik şeklinde de betimlenerek yaratı olarak çeşitlilik kazanmıştır.

"Böke motifinin bazen kuş özellikleri bazen de ejder özellikleri ağır basarak tasvir edilmesi, E. Esine göre değişen mevsimlerle ilgilidir. Esin'in böke şeklinde tanımladığı bu motif. Türk kültüründe Böke (evren, ejder) olarak tanımlanan alplık ongunlarından. Eski Türk dininde Gök Tanrı'nın gök çığrısını (çarkını) eviren (çeviren) ejder(evren) anlamındaki böke; kışın yer-su'da yaşar, baharda gökyüzüne doğru çıkmaya başlar. Gökyüzüne çıkarken şekil değiştirir, uçmaya yarayan ve erkeklığı temsil eden boynuz ve sakalı çıkar. Ejder Luu çok defa hayat ağacı motifi ile birlikte tasvir edilir, hatta bazen Çin destanlarında Luu bu ağacın dalları olmuştur... suda hayat motiflerinden biri olan hayat ağacı motifidir... dallardan baş aşağı sarkar şekilde resmedilen kaplan bir böke/kaplan motifinin başlangıç aşamasını sembolize etmektedir" (Sazak, 2014:106).



**Resim 2. Ahşap Tös,"Böke/Kartal Motifi ve Geyik Motifinin Kut-güç Alış-veriş sahnesi".
M.Ö.V.IV.Yüzyıl, Pazırık Kurganı I, Altay, Rusya, Sazak, 2023. (Sazak, 2014:238)**

Selçuklu tezhip sanatında kullanılan zencerek motifi buradan çıkmıştır. "Bu böke/dallar daha sonra zencerek motifi halini alarak desenlemiş; Selçuklu ve daha sonraki Türk tezyin sanatının temel motiflerinden olmuştur. Zencerek motifi iki bökenin birbirine sarmal şekilde dolanmış halidir. Bu ikilik ya da çift böke'lik ise bahar ve kış mevsimlerinde fiziksel farklılık gösteren iki bökeyi temsil edeceği gibi, böke motifinin sembolize ettiği evren anlamını kuvvetlendirmek için resmedilmiş olabilir. Çift böke motifi (zencerek)'nin günümüze yansıyan en iyi örneği ise S. Ünver tarafından yapılan İstanbul Üniversitesinin bugünkü amblemidir" (Sazak, s.107). (Resim 3) 'de ele alınan tasarım, bökenin günümüz sanat vb. alanlarda uygulanmış güzel bir örnektir.



**Resim 3. Amblem çift ejder şeklinde böke motifinin günümüze yansıması”
İstanbul. A. Süheyl Ünver Arşivi (Ünver,1977). (Sazak, 2014: 224)**

(Resim 4) 'de Ahlat'ta Selçuklu mezarlığında bulunan birbirine sarmal bir biçimde tasvir edilmiş olan betimlemelerde iki ejderli böke olarak işlenmiştir.



Resim 4. Ahlat Mezar Taşları (Bağlantı 1. 2022)

Anadolu'daki bir takım sanatsal uygulamalarda Orta Asya çıkışlı simgesel tasvirlerin destanlardaki anlatımları örnek alınmıştır. Seramik ve çini sanatı uygulamalarında motif olarak da bu böke motifinin tasvir edildiğini görmekteyiz. Dönüşümü anlatan bu yaratılar böke simgesinde olduğu gibi sfenkslerde de ana tema olarak karşımıza çıkar. Bu dönüşüm kavramı sadece hayvanlarla sınırlı olmamış, konu olarak insanları da kapsamıştır. İnsanın başka bir şeye dönüşmesi anlatısına örnek olarak (Resim 5) 17.yy Barok dönemi sanatçısı olan İtalyan Gion Lrenzo Bernini'nin yaptığı "Apollo ve Defni" heykeli gösterilebilir. Değişimin, Antik Yunan



Resim 5. Gian Lorenzo Bernini - Apollo and Daphne 1622-25 (marble) - (MeisterDrucke-289919).

(Bağlantı 2. Aralık 2021)

Mitolojisinde Medusa'nın gözlerine bakını taşa dönüştürmesi gibi birçok anlatı ve betimlemelerle, farklı coğrafyalarda zengin bir biçim ve içerik oluşturduğu pek çok anlatı ve eser üzerinden görülebilir.

Sonuç

Yaratılar, ilköğretilerden da önce başlayarak, insanlığın, doğa içerisinde güçlü bir şekilde varoluş uğraşı esnasında, benzetmeler (metafor) ya da bunlardan hareket edilerek değişik dönüşümlerden etkilendiğini göstermiştir. Doğa gözlemleri, insanın imgesel gücünü geliştirmesi, nesnelere arasında ilişki ve benzetimler kurması sonucu birbirleriyle kurulan bağlantılar, bir dönüşüm içerisinde tekrar tekrar betimlenerek somut bir şekilde ortaya konulmuştur. Doğada var olmayan zihinsel süreçler sonucu ortaya çıkan yeni anlatımlar dönüştürülerek çeşitli yapıtlar meydana getirilmiştir. Bunlar bir hayvan, bir kaya ya da bir ağaç gibi nesnelere olmuşlar ve birbirine eklenmek suretiyle bir dönüşüm anlatımı içerisinde yeni biçimlerde görünür hale gelmişlerdir. Sanatsal yaratıların ilk örnekleri insan-doğa ilişkisi içerisinde biçim kazanarak gelişmiştir. Doğanın gerçekliği karşısında insanın gerçeküstü anlatımlarının harmanlandığı yaratılarla, insanlık, kültür ve sanatı oluşturmuştur. İnsan ve nesne arasındaki ilişki, yaşadığı her tür değişim ve dönüşüm hayal gücünün ortaya koyduğu yaratılarla somutlaşmıştır. Dönüşüm kavramı sayesinde destanlardaki anlatıların, efsanevi yaratıkların, sözsöz anlatımların, kültürel bir biçimde anlatımını zihinsel olarak dönüştürmeyle yapılmıştır. İlk insanlar, doğa ile kurdukları ilişkiler sonucu, bazı yaratılarında doğada bulunmayan melez dönüşümlere sahip varlıklar oluşturmuşlar ve bunları mitolojiler ve destanlar aracılığıyla kuşaktan kuşağa sözlü ve biçimsel olarak çeşitli betimlemeler aracılığıyla aktarmışlardır. Sonuç olarak doğa gözlemleri sayesinde ortaya konulmuş simgelerin ve buna bağlı gerçekleştirilmiş yaratıların zaman içerisinde değişik biçim ve içerikte geçmişin izleriyle görünürlüklerini sürdürdüklerini söylemek mümkündür. Bu bağlamda böke simgesi özelinde dönüşüm (başkalaşma) sanat yaratımlarında başvurulan önemli bir kavram olarak yerini almıştır. Günümüz sanatında "dönüşüm" kavramıyla ortaya konan yaratılar bizleri insanlığın ilk yarattığı yapıtlara götürmektedir. Bu karşılaşmaların farklı isimlerde geçirdiği evreler biçim olarak betimlenmiş örnekleriyle doludur. Böke ilk betimlenmeye başladığından bu yana Türk kültüründe devamlılığını koruyan ve her dönem farklı biçimlerle de olsa ele alınan doğa-insan, doğa-hayvan vb. ilgili dönüşüm anlatılarını sürdürmüştür.

Kaynaklar

- Antmen, Ahu. Sanatçılardan Yazılar ve Açıklamalarla 20. Yüzyıl Batı Sanatında Akımlar. İstanbul: Sel Yayıncılık, 2013.
- Bayat, Fuzuli. "Geçiş Ritüeli Bağlamında Arınma". Uluslararası Araştırmalar Dergisi 2(9) (2009): 75-78.
- Çoruhlu, Yaşar. Türk Mitolojisinin ABC'si. İstanbul: Kabalcı Yayınevi, 1999.
- Çoruhlu, Yaşar. Erken Devir Türk Sanatı. İstanbul: Kabalcı Yayınevi, 2007.
- Esin, Emel. Orta Asya'dan Osmanlıya Türk Sanatında İkonografik Motifler. İstanbul: Kabalcı Yayınevi, 2004.

- Fischer, Ernst. *Sanatın Gerekliği*. (Çev. Cevat Çapan), İstanbul: Payel Yayınevi, 2010.
- Gültepe, Gülten. "Türk Kültür ve Medeniyetinde Oyun-İnanç ve Maske". *Uluslararası Oyun ve Oyuncak Kongresi Bildiriler Kitabı*, Erzurum: (7-8 Mayıs 2015): 602-605.
- Gökyay, O., Şaik. *Dede Korkut Hikâyeleri*. Ankara: T.C. Kültür Bakanlığı Yayınları /252, 2000.
- Mülayim, Selçuk. *Sanat Tarihi Metodu*. İstanbul: Bilim ve Teknik Yayınevi, 1994.
- Koçak, A., ve Gürçay, S. *Alevi-Bektaşî Velayetnamelerinde "Ejderha" Motifi*. *Journal of Analitic Divinity Center*, 2017: 1(1), 34-64.
- Sazak, Derya. *Türk Sembolleri*. İstanbul: İlgi Kültür Sanat Yayınları, 2014.
- Somuncuoğlu, Servet. *Sibirya'dan Anadolu'ya Taştaki Türkler*. İstanbul: Atok Yayınları, 2011.
- Paşayeva, Valide, Paşayev, N. "Ejderha Desenli Azerbaycan Halıları". *Güzel Sanatlar Enstitüsü Dergisi*. 15 (2010): 101-122. Uslu, Bahattin. *Türk Mitolojisi*. İstanbul: Kamer Yayınları, 2016.
- Bağlantılar:**
- Bağlantı 1:** <https://www.trthaber.com/haber/kultur-sanat/ahlat-selcuklu-meydan-mezarligi-tarihe-isik-tutuyor-377002.html>, Erişim Tarihi: 20.12.2021
- Bağlantı 2:** <https://www.meisterdrucke.at/kunstdrucke/Gian-Lorenzo-Bernini/289919/%20Apollo-und-Daphne,-1622-25> Erişim Tarihi: 20.12.2021
- Bağlantı 3:** <https://www.sosyalarastirmalar.com/articles/ge-rtel-balaminda-arinma-purity-in-the-context-of-the-rite-of-passage.pdf>, Erişim Tarihi: 20.12.2021
- Bağlantı 4:** <https://dergipark.org.tr/tr/pub/jad/issue/32433/351732>, Erişim Tarihi: 20.12.2021
- Bağlantı 5:** <https://dergipark.org.tr/tr/pub/ataunigsed/issue/2577/33169> Erişim Tarihi: 20.12.2021



EVALUATION OF THE CONCEPT OF TRANSFORMATION THROUGH BOKE

Metin Kar

ABSTRACT

It is acknowledged that people have depicted what they see in nature by the filter which is their own mental world, on various cave walls and organic objects such as rocks in primitive periods. These depictions embodied the forms of behavior shaped by the nature-human relationship with the use of figurative or abstract ways of formal expression manifested on objects found in nature. In this article, the effect of the factor known as böke in the Hun period, a feature known for turning the wheel of the universe in many legends -which transforms and changes through history- on art is examined, rather than the large geographical areas where the Turks once lived. The concept of transformation in the mythologies of different cultures will be argued priorly and then its transformation into cultural identity as a symbol via the böke in Turkish epics. For this paper, both the research on narrative and formal creations that debate the transformation has been examined and its effect on art has been discussed. As a result of this research, under the influence of oral narratives such as epics, the mythical relations of these forms will be uncovered and the böke symbol will be evaluated in detail on the basis of its place and conceptual structure in the previous and current thoughts/systems while its artistic and intellectual reflections on our age will be emphasized.

Keywords: Culture, art, epic, dragon, transformation