

MEZAR ÖGESİ OLARAK SERAMİK YAPITLAR

Şafak Çetin ÖZKAN

Dr. Öğr. Üyesi, Bolu Abant İzzet Baysal Üniversitesi, safak.ozkan@ibu.edu.tr, ORCID: 0000-0001-5224-8655

Özkan, Şafak Çetin. "Mezar Ögesi Olarak Seramik Yapıtlar". idil, 92 (2022 Nisan): s. 533–544. doi: 10.7816/idil-11-92-06

ÖZ

Ölüm hayatın bir gerçeği, toplumların kültür yapısını şekillendiren güçlü bir ögesidir. Heybetli anıt mezarlardan, küllerin son istirahatini yaptığı urne kaplara seramik birçok zaman bu son istirahatın eşlikçisi olarak var olmuştur. Tarihten bize kalan bu nesnelere geçmişe açılan bir kapı niteliğindedir. Seramik malzeme kırılabilirliğiyle yok olmaya yatkın, arkeolojik kazıların bize gösterdiği gibi, var olma inadıyla sonsuzluğa da bir o kadar yakın bir malzemedir. Bu müdahale edilmediği sürece rengini ve formunu kaybetmeyen yapısı beden kalıntılarının eşlikçisi olması için ideal bir araç olmasını sağlamaktadır. Bu çalışmada seramiğin ve hammaddesi olan toprağın ölümle olan ilişkisinin kültürdeki yeri açıklanmış, seramik örnekler özelinde ölen kişinin bedeninin bulunduğu kaplar, ya da mezarı işaret eden seramik örnekler incelenmiştir. Seramik sunu kapları çağlar boyunca mezarlarda yer almalarına karşın bu çalışmanın dışında tutulmuştur. Seramik örnekler urneler, lahitler, anıt mezarlar ve mezar işaretleri sırasıyla ele alınmıştır.

Anahtar Kelimeler: Mezar, ölüm, seramik, seramik sanatı, urne, lahit, mozole, anıt mezar

Makale Bilgisi:

Geliş: 12 Ocak 2022

Düzeltilme: 22 Şubat 2022

Kabul: 28 Şubat 2022

Giriş

Canlı bir organizmanın tüm biyolojik işlevlerinin geri dönüşü olmayan bir şekilde durması olan ölüm, kaçınılmaz, evrensel bir olgudur. Ölüm bütün canlı organizmalarda meydana gelmekle beraber; insanlar, ölümlerini sistematik bir şekilde, ritüeller ve nesnelere ile gömen tek türdür ve bu yaratımlar bize dönemin inanç sisteminden, estetik değerlerine birçok bilgi aktarmaktadır.

Seramik yok olma ve sonsuzluğu içinde barındıran ikili bir yapıdadır. Bir yandan en ufak yanlış yaklaşımda kırılıp bir daha ilk haline dönemeyecek iken, diğer taraftan ise kırılan parçaların tekrar doğaya karışmasının zorluğu iki ayrı ucu oluşturur. Seramiğin yok olmaya, değişmeye karşı olan duruşu, tarih boyunca birçok sonlanmış medeniyetin tarihteki var oluşuna dair son delilleri bize taşımaktadır. Seramik mezar yapıtları da bu aktarımın önemli bir parçasıdır. Bu malzemenin ve ölümün birbirine dokunduğu önemli seramik nesnelere gelmeden önce konunun sözlü ve edebi kültür içindeki algısına bakmak doğru olacaktır.

İnsanın var oluşunu açıkladığı kil her zaman önemli bir yer tutmuştur. Bir toplumda ölümü anlamak için öncesinde insan yaşamının ve varlığının nasıl açıklandığına bakmak gerekmektedir. Toplumların inandığı mitler bu konuda bize ışık tutmaktadır. Antropogoni mitleri insanların kökenini yani nereden geldiğini ve kim tarafından nasıl var edildiğini anlatmaktadırlar. Birçok kültürde kişisel deneyimlerinden yola çıkan insan, en kolay manipüle edebildiği malzeme olan kili tanrıların malzemesi olarak görmüş ve yaşamın temel yapı taşı olarak mitlerinde yer vermiştir.

Birçok kültürün mitolojilerinde toprak, insanın var oluşunun temel ögesi olarak tasvir edilmiştir. Mezopotamya mitlerinde tanrıça Ninmah (diğer adı ile Ninhursag) tanrı Enki ile insanı kilden var etmiştir. Ayrıca Gılgamış Destanının ana karakterlerinden olan Enkidu da kilden tanrı Anu'nun şeklinde yapıp vahşi doğaya atılmasıyla doğar. Sümer mitolojisinde Nammu ve Ninmah ve onlara yardımcı olan tanrılarla, tanrıların gıda bulma sorunlarını çözmek üzere kilden tanrıları örnek alarak kusurlu altı insan şekillendirirler. (Kramer) Mısır Mitolojisinde çömlekçi koç başlı tanrı Khnum, kendi yöresindeki kili temel malzeme olarak kullanarak çamur tornasında insanı biçimlendirmiştir. (Hart) Yunan mitolojisinde tanrıça Athena'nın hayat üfleyip insanı var ettiği figürü titan Prometheus çamurdan şekillendirmiştir. Afrika mitolojisine geldiğimizde yaratıcı tanrı Juok'un, tüm dünyayı dolaşarak insanları şekillendirdiğine ve beyazların ülkesinde saf beyaz bir toprak veya kum ile beyaz insanları, Mısır diyarında Nil'in çamurundan kızıl ya da kahverengi insanları ve Sudan'daki Shilluklar'ın yaşadığı bölgedeki kara toprağı bularak siyahları yarattığına inanılmıştır. (Scheub) İnka mitolojisinin yaratıcı tanrısı olan Viracocha ilk önce devleri yaratıp yok ederken, ikinci denemesinde kil kullanarak insanı yaratmıştır. (Steele ve Alle). Tevrat, İncil ve Kuran'da da ilk insanın tanrı tarafından topraktan yaratıldığı yazılmıştır. (Türk Diyanet Vakfı)

Seramik kaplarda formun çeşitli alanları; ağız, ayak ve gövde olarak isimlendirilmektedir ve bu bakış açısına göre form antropomorfik bir nesnedir. Birçok dinin mitolojisinde de insanın kilden/topraktan yaratılmış olması, seramik kabın insan formu ile özdeşleşmesi, kültür içinde insan hayatına dair metaforlarda kullanımına yol açmıştır.

Seramiğin hammaddesi olan kil/toprak günümüzün halk deyişlerinde insan hayatının sonlanması ile ilişkilendirilmiştir. Türkçede karşımıza çıkan; toprak kabul etmez, toprak olmak, toprağa bakmak, toprağı bol olsun, toprağına ağır gelmesin ve toprağı çekmek gibi kullanımlar bu düşünce yapısını gösteren örneklerdir.

Yaygın kullanılan "Su testisi su yolunda kırılır." atasözü günümüzde hala Türk toplumunun günlük dilinde yer bulan bir atasözüdür. "Bir kişi, ya da şey, hangi amaca hizmet ediyorsa o uğurda bir kazaya uğrar, yok olur." (Aksoy) anlamını taşıyan söz, ölümü de kapsayan anlamıyla seramik form imgesini düşünceyi aktarmakta bir araç olarak kullanılır. Örneklediği dünya, yani testi kullanımı ve su taşıma geçmişte kalmış olsa da dil ve kültürel aktarım aracılığıyla algılanabilmeye devam etmektedir.

18 Mayıs 1048 de doğan Ömer Hayyam'ın rubailerinde çömlek, çamur ve kil çoğu zaman insanın varoluşunu, evrendeki kırılğanlığını vurgulamak için kullanılan birer araçtır.

Dün çarşıda bir çömlekçi gördüm,
Taze çamura tekme vuruyordu güm güm.
Çamur, hâl diliyle şöyle dedi ona:
"İyi davran bana, senin gibiydi özüm."
Ömer Hayyam (A. Polat)

Pişmiş toprak insanın ölünce dönüşebileceği bir şey olarak görülmüştür. Bir bakıma insanın sonlu var oluşunu hatırlatan bir örneğe dönüşmüştür. Bir sonraki rubaide hayatın akışı bir seramiğin üretilerek doğması, kullanımını ile yaşaması ve kırılarak sonlanması olarak ele alınmıştır.

Akıl bu kadehi övdükçe över;
Alnından sevgiyle öptükçe öper;
Felek çömləkçisi, böyle güzel kadehi,
Hem yapar hem kırıp bin parça eder.
Ömer Hayyam (A. Polat)

Anadolu'da Pamukkale yakınlarında Hierapolis'te köle olarak doğup Roma ve Yunanistan'da yaşamış Filozof Epiktetos tarafından seramiğin ölüm kavramında bir örnek olarak kullanmış olması önemlidir. Epiktetos El Kitabı adlı eserinde doğası gereği sonluluğu, seramik örneğini bir basamak olarak kullanarak şu şekilde anlatır;

Hangi nesnelerin size zevk verdiği, yararlı olduğu veya çok sevildiği ile ilgili olarak, en önemsiz şeylerden başlayarak, kendinize ne tür genel nitelikte olduklarını söylemeyi unutmayın. Örneğin, belirli bir seramik fincana düşkünseniz, kendinize bunun genel olarak sevdiğinizin sadece seramik kaplar olduğunu hatırlatın. Sonra kırılırsa rahatsız olmayacaksınız. Çocuğunuzu veya karınızı öperseniz, sadece insan olan şeyleri öptüğünüzü söyleyin ve böylece ikisinden biri ölürse rahatsız olmayacaksınız. (Epictetus)

Yunan mitolojisi büyük kitleler için hayatı anlamlandırma, var oluş ve hayattaki acıları açıklamak için yüzyıllarca bir yol olarak kullanılmıştır. Pandora'nın kutusu da bu insan hayatını ve düşünce dünyasını şekillendiren mitlerden biridir. Mitte ilk kadın olan Pandora'nın kabı açarak dünyaya kötülüğün yayılmasına yol açması anlatılmaktadır. Genel kültüre Pandoranın kutusu olarak geçmiş olan kutu büyük ihtimalle Desiderius Erasmus Roterodamus'un yaptığı yanlış çevirinin sonucudur. (Meagher) Kutu aslında bir seramik kap olan "pithos"dur. Hesiod'un Works and Days eserinin 90'ıncı bölümünde anlatıldığı üzere; insanlık kabın açılması ile ölüm getiren ağır zahmet ve üzücü hastalıklar ile tanışmıştır (Hesiod). Bu mite göre ölüm daha önce var olsa da Pandora'nın kutuyu açmasıyla ölümün farklı bir biçimi ortaya çıkmıştır.

Birçok seramik form, sadece ölüm ile ilgili metinlerde değil aynı zamanda son istirahat yeri olan mezarlarda da kendine yer bulmuştur. Bu formların nasıl var oldukları ölü gömme biçimi ile ilişkilidir. Kemiklerin ya da küllerin saklanması seramik kaplara yol açmış, topraktan bedeni ayırtmada seramik lahitler araç olurken, seramik mezar işaretleri ise yer altındaki bedenin belirteci olarak var olmuşlardır.

Urneler ve Lahitler

Kremasyon tipi cenaze ritüeli uygulanan gömülerde, ölünün sıklıkla yakılmış kalıntılarının bir kap içinde gömüldüğü görülmektedir. Bu ölünün kalıntılarının muhafaza edildiği kül kaplarına urne denilmektedir. Anadolu'nun erken dönemlerinde sıkça karşılaşılan urne kap örneklerinin genelde sade ve süslemeden uzak yapıda olduğu görülmektedir.



Görsel 1 Urne (Hunping), Zeytinyeşili sırlı Stoneware (Yue ware), 45.4 cmx30.3 cm, Batı Jin hanedanlığı M.S. 265–316 (The Metropolitan Museum of Art)



Görsel 1 Tanrı formu Urne, Sırsız earthenware, 47.6 × 41.9 × 26,7 cm, M.S. 6.yy (The Metropolitan Museum of Art)

Hunping urneleri Çin'de Han Hanedanı döneminde sıklıkla karşımıza çıkmaktadır. Örnekte de görüleceği gibi urnenin gövdesi geri kalanına göre sade bir yapıdayken, üst tarafı bereket ve bolluğu simgeleyen kaptan dışarı taşan zengin figürler ve yapılarla doludur. Bir kuş sürüsü tarafından havada tutulan cennet sarayına benzer yapı fil ve geyik de dahil olmak üzere çeşitli hayvanlar tarafından çevrelenmektedir. Urne'nin biçimine bakıldığında merhumun ruhu için ebedi bir ikamet yeri olarak hizmet etmesinin amaçlanmış olabileceği düşünülmektedir. Daoist cennet vizyonu, Buda imgeleri ile çevrelenerek iki din birbiriyle kaynaşmıştır (The Metropolitan Museum of Art).

Amerika yerlilerin seramik üretimindeki ustalıkları kül kaplarında da kendini göstermektedir. Zapotec uygarlığının başkenti Monte Alban bölgesinde karşımıza çıkan son derece girift bezenmiş bu kaplar, gösterişli biçimleriyle dikkat çekicidir. Kaplar tipik olarak silindirik ve bir tarafı kilden modellenmiş uygulamalı bir antropomorfik figürle dekore edilmektedir. (The Metropolitan Museum of Art) Figürler genellikle ayrıntılı başlıklar, maskeler ve farklı kıyafetler, semboller veya hiyerogliflerin oluşturduğu bir yığın içinde yer almaktadır. Silindir vazunun üzerinde yer alan figür bu karmaşıklıkla, üzerine eklenildiği silindire tezat oluşturmaktadır. Bütün anlatımın bu şekilde tek yönde yer alması ile kap izleyiciyi etkileşime geçmek için bir yönden bakmaya zorlamaktadır.

Bir kabın içinde insanı defnetmek sadece kül kapları ile sınırlı kalmamıştır. Aslında külden bütün insan bedenini içermeye uzanan bir yelpazenin varlığı söz konusudur.

Kanopik kaplar, Antik Mısır ölü gömme geleneğinin önemli bir parçasıdır. Bedenin büyük bir kısmı mumyalanırken mummya hasar verebilecek yumuşak dokuya sahip iç organlar kabın içine yerleştirilmiştir. Ölümden sonraki yaşamda beden bütünlüğünün önemli olduğu Mısır mitolojisinde kap imgesinin koruyucu ve muhafaza eden yapısı insanı da koruyup saklayan birer araçtır. Kanopik kaplar çoğunlukla yalın çömlek formlarının üzerine yerleştirilmiş baş biçimli kapaklardan oluşmaktadır. Bu baş formunda biçimlenmiş kapaklar, insan başı biçiminde olabileceği gibi, organı koruduğuna inanılan tanrıyı simgeleyen bir biçimde de olabilmektedir. Formun gövdesinde saklanan beden öğeleri, doğum öncesi vücudun içinde güvenle bekleyen bir canlı gibi ölüm sonrası hayatı beklemektedir.



Görsel 2 Tetinakht'ın çakal başlı kapaklı kanopik kavanozu, Sırsız earthenware, 31.5 cm x19.2 cm, M.Ö. 1550-1525, Mısır (MET museum)

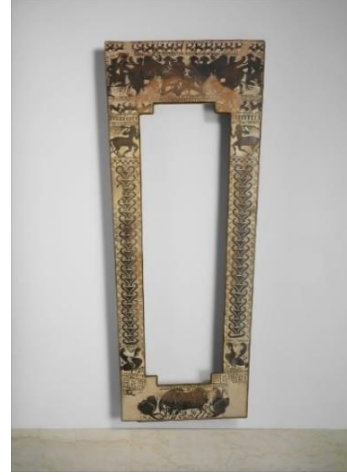
İşlevlerini korusa da Mısır kültürünün geçirdiği değişimlerle birlikte kanopik kap biçimleri de değişmiştir. Basit disk şeklindeki kapaklardan insan başlı kapakların kullanımına kadar dönemsel farklılıklar gözlemlenmektedir. Örnek görselde görülen Tetinakht'ın çakal başlı kapaklı kanopik kabı, midenin koruyucusu olan tanrı Duamutef'i temsil eder. Beraber bulunduğu şahin başlı kapaklı form ve insan başlı kapaklı formların gövde biçimleri aynı iken, sadece kapaklar ile birbirinde farklılaşmaktadır. Formların yukarıya doğru genişleyen bir gövdeye sahip olmaları omuza benzer bir alan oluşturmaktadır. Bu beden formu gövdeye sahip kabın içine içine konulan organ, ilişkilendirilen tanrının bedeni haline gelen formun bir parçası olmaktadır. (MET museum)

Pişmiş toprak ya da mermer gibi maddelerden yapılan, içine ölünün yerleştirildiği formlar olan lahitler yaratıldıkları kültürün değerlerini günümüze taşımaktadırlar. Seramik lahitler büyük boyutlu seramik üretimin zorlukları karşısında kazanılmış teknik zaferin ürünleridir. Bu başarı fonksiyonel nesne üretiminden kazanılan bilgi birikiminin bir sonucu olmalıdır.

Geç Tunç Çağı Levant bölgesinde kullanılmış olan insansı seramik lahitler, Mısır ve Yakın Doğu ideolojilerinin bir sentezi olan eşsiz bir cenaze töreni uygulamasıdır. Daha öncesinden gelen seramik kabın içine gömme geleneğinin devamı olarak görülebilir. Pişmiş toprak ve ahşap lahitlerin de bulunduğu Mısır'da olduğu gibi, Bölgede yaşayan ustalar daha az varlıklı müşteriler için daha ucuz malzemelerden yapılmış lahitler ürettirler. Formun üretiminde bir kap yapımında olduğu gibi sucuk tekniği kullanılmış. Kapak kısmına rölyefler ile insan biçimi verilmiştir.



Görsel 3 Anthropoid ceramic sarcophagi, Israel Müzesi, Jerusalem, MÖ 14.-13. Yüzyıl, fotoğraf Nahum Slapak, (The Israel Museum)



Görsel 4 Pişmiş toprak Klazomenai lahit kenarı, MÖ. 6. Yüzyılın son çeyreği, 19.1 x 92.7 x 213.4 cm (Met Museum)

Klazomenai lahitleri, Antik Yunan döneminde karşılaştığımız seramik kaplarda rastlanılan siyah figür tekniği ve kırmızı figür tekniğini içeren detaylı dekorları ile dikkat çeken sanatsal mezar öğeleridir. Lahitin ağız seviyesine kadar gömülmesi nedeniyle dekorlanan yüzey ağırlıklı olarak kalın üst ağız kısmıdır.

6. yüzyılın son çeyreğinde üretilmiş lahitin bu üst parçasının üst ve alt tarafında ölümü içeren sahneler betimlenmiştir. Kapağın üst kısmı bir savaş sahnesi ile süslenmiştir. Piyadeler, düşmüş bir savaşçı için çatışırken, savaş arabaları ve mitsel yaratıklardan oluşan karmaşık kompozisyon tasarımının üst sınırını belirleyen kalın siyah bir çizgiye dönüşmektedir. Şekiller üzerindeki detaylar beyaz olarak belirtilmiştir. Formun kenarlarında bir kentaur ve bir siren bulunmaktadır. Aşağıda iki aslanın bir yaban domuzuna saldırması lahitin diğer ucunu dengeleyen koyu değeri oluşturmaktadır. (Met Museum)



Görsel 5 Sarcophagus of the Spouses, M.Ö. 520., Etrüskmedeniyeti, boyanmış terracotta, 1.14 m x 1.9 m (Pascale)

İtalyanın Cerveteri şehrinde bulunan (Şehrin antik dönemdeki adı Caere'dir), boyanmış pişmiş topraktan antropoid (insan biçimli) lahit Etrüsk sanatının en büyük şaheserlerinden biri olarak kabul edilmektedir. Merhum çift şefkatle birbirine sarılırken, dönemin ziyafetlerinde karşılaşılabilecek bir şekilde yatağa uzanmış halde betimlenmişlerdir. Şarap paylaşımı ile cenaze töreninin bir parçası olan parfüm sunma jestini yapmaktadırlar. 1845 yılında Banditaccia Nekropolündeki arkeolojik kazılar sırasında keşfedilen lahit, şu anda Roma'da bulunmaktadır. Bu lahitin bir benzeri de Paris'teki Louvre Müzesi'nde bulunmaktadır. Bu iki örnek M.Ö. 6. yüzyılın sonlarındaki Caere seramik heykel işçiliğinin ulaştığı yüksek noktayı göstermektedir. (Pascale)

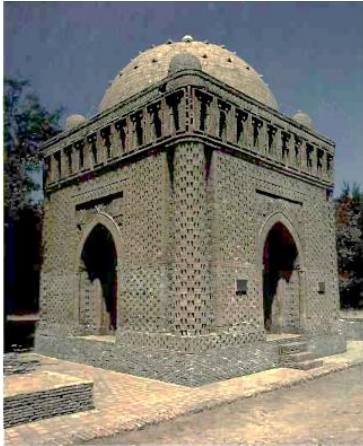
Anıt Mezarlar

Mozole, anıt kabir, anıt mezar, kümbet ve türbeler büyük, etkileyici ve gösterişli mezar anıtlarının farklı isimleridir. Anıt mezarlar insanlık tarihinde birçok kültürde karşımıza çıkan yapılardır. Mozole kelimesinin kökeni Anadolu topraklarındadır. İslam kültürü bu anıt mezar geleneğini kendi dili ile özgün bir noktaya ulaştırmıştır. Bu noktada aşağıdaki üç örneğe bakarak, seramiğin nasıl bu ölüm abidelerinin farklı estetik dillerin oluşmasını sağladığı gözlemlenebilir.

Tuğlanın estetik bir değer, bir tasarım aracı olarak kullanıldığı günümüze kalan en eski anıt mezar örnekleri İslam kültürünün bulunduğu coğrafyalardadır. Samani Türbesi, Özbekistan'ın Buhara ilinde yer alan, 10. yüzyılda inşa edilmiş bir türbedir. Türbe erken İslam mimarisinin ikonik örneklerinden biri olarak kabul edilmektedir. (Richard Ettinghausen 110). Sâmani Türbesi sırsız tuğla ile yapılmış çok önemli bir örnektir. İslam kültürünün hayvan ve insan betimlemesine karşı getirdiği yasaklar, mimaride geometrik formlara yönelmeyi beraberinde getirmiştir. Burada dikkat edilmesi gereken nokta: taşıyıcı birim olan ve formu oluşturan tuğla, aynı zamanda estetik değer katan doku ve motiftir. Seramik burada sadece bir kaplama ögesi olarak düşünülmemelidir. Yapıyı oluşturan tuğlalar, duvarı oluşturan ana eleman olmaları yanında yerleştiriliş biçimleri ile başka bir estetik tamamlayıcıya ihtiyaç duymadan eserin zengin görsel değerini var etmektedirler. Kubbeli dörtgen yapının dışında tuğla dizilmesine dayanan dekor, yapının içinde de bütün doğallığıyla devam etmektedir. Bu yaklaşım son derece dürüst bir anlatım dili ortaya çıkarmıştır.

Batman, Hasankeyf'teki Zeynel Bey Kümbeti Anadolu'daki İslam sonrası anıt mezar geleneğinin günümüze kalan en eski örneklerindedir. Kapısı üzerindeki kitabeden; 11 Ağustos 1473 yılında Otlukbeli Savaşında vefat eden Akkoyunlu hükümdarı Uzun Hasan'ın oğlu Zeynel Bey için yapıldığı anlaşılmaktadır. Gövde kısmını dıştan çevreleyen zikzak biçiminde dizilmiş firuze sırlı tuğla çerçeveler arasında yukarıdan aşağıya doğru Allah, Muhammed, Ahmed ve Ali adlarının tekrarlandığı, dört sıra satrançlı küfi yazı örneğiyle bezenmiş, ancak alt ve üst kısımları günümüze ulaşmamıştır. (Türk Diyanet Vakfı) Kaligrafi, seramik ve mimariyi birleştiren özgün bir estetik dil oluşturmuştur. Doku ve biçimlerin tekrarı ile elde edilen değer formun silindirik yapısı sayesinde duvarın bitimiyle sonlanmaması ritim, sonsuzluk hissini pekiştirmektedir. Kubbede çizgi halinde devam eden turkuaz çiniler, gözü yukarı doğru yönlendirmektedir.

Çelebi Sultan Mehmed'in türbesi çinileriyle bulunduğu semte adını verdiği gibi, Bursa'nın da sembolü haline gelmiştir. Sekizgen gövdeli yapı, yüksek kasnaklı ve Türk üçgenlerine oturan kubbesiyle 25,5 metre yüksekliğe ulaşan bina Osmanlı türbelerinin en yükseğidir. Dıştan bütün cepheleri ve pencere alınlıkları mavi beyaz çinili olup, üzerlerinde hadisler yer alan türbe, kapsamlı bir onarımdan sonra 2009 yılında yeniden ziyarete açılmıştır. Seramik ve taşın birbiriyle görsel etkileşimi türbenin dış estetiğinin temelini oluşturmaktadır. Kalın beyaz şeritlerle bölünen mavi izleyiciye henüz uzaktayken, detayları görmeden, etkileyici estetik bir biçim sunmaktadır. Eserin içine geçildiğinde ise boşluk yapının üstünde çinisiz alanlar olarak var olur. Önemli noktalarda dekorlar yoğunlaşmıştır. Çelebi Sultan Mehmed'in bir benzeri daha bulunmayan çinilerle kaplı sandukası yoğun dekorlarıyla bu anlatım dilinin merkezini oluşturmaktadır. (Türk Diyanet Vakfı)



Görsel 6 Özbekistan, Buhara'daki Sâmani türbesinin dıştan görünüşü, (Richard Ettinghausen)



Görsel 7 Zeynel Bey kümbetinin dıştan görünüşü, Batman, Türkiye (Türk Diyanet Vakfı)

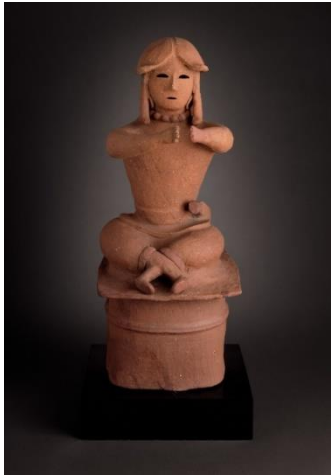


Görsel 8 Yeşil türbenin dıştan ve içten görünüşü, Çelebi Sultan Mehmed'in çinilerle kaplı sandukası (Türk Diyanet Vakfı)

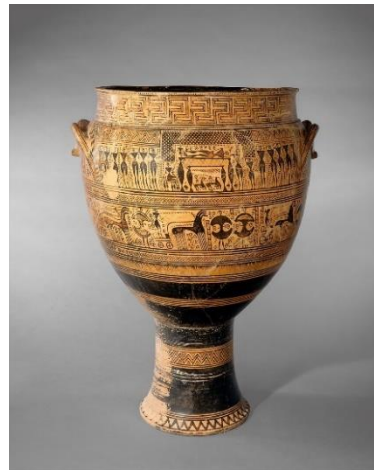
Mezar İşaretleri

Mezar işaretleri tarih boyunca gömü kültürünün bir parçası olarak var olmuştur. Seramik malzeme de ahşap ve taş gibi malzemelerin kullanımının yanında yerini almıştır. Mezar işaretlerinde anlatım yazı olsun ya da olmasın görsel dille var olmuştur.

Asya kıtasında yaygın bir cenaze töreni uygulaması olan toprak mezar höyükleri, Japonya tarihinde de yaygın olarak kullanılmıştır. Haniwa (kil silindirler) bu mezarlarda bazen binleri bulan sayıları ile sıralar halinde yerleştirilmiş veya bu mezarların dışına dağıtılmıştır. Muhtemel beşinci ve yedinci yüzyıllar arasında Hajibe çömlekçileri tarafından üretilmiş olan bu figürlerin ilk örnekleri basit tüp formlarındayken daha sonra insan, ev ve hayvan formları almıştır. (Frederic) Haniwa heykelleri mezar sunuları olarak kabul görülse de genel olarak mezarın içinde, ölünün yanında değil dışarıda oluşları ile mezar işaretinin, mimarisinin bir parçasını oluştururlar. Bu özellikleri ile üretildikten sonra gömülen Çin'de bulunan Terracotta askerlerden ayrışmaktadırlar. Haniwa heykellerinde gözlerin birer delik halinde bırakılması seramik formunun iç boşluğunu, malzemenin doğasını saklamadan izleyiciye sunmaktadır.



Görsel 9 Haniwa: Oturan Soylu, Mezar Heykeli, 78.7 x 36.5 x 38.1 cm, Japan, late Tumulus period, M.Ö. 500-600 (Los Angeles County Museum of Art)



Görsel 10 Terracotta krater, 108.3 cm x 72.4 cm, Geometrik dönem, M.Ö. 750-735, (The Metropolitan Museum of Art, tarih yok)

Antik Yunan cenaze vazoları ölen kişinin zenginliğini büyüklük, üzerindeki işçilik ve artistik değer ile gösteren, ölen kişinin mezarının üzerinde yer alan kaplardır. Geometrik Dönemde ortaya çıkan yer işareti olan bu kaplar Arkaik Dönemde yerlerini taş heykellere bırakmıştır. Bu eserlerin en önemli örneklerinden olan Dipylon kraterleri, Atina antik kentinin kuzeybatı tarafındaki antik çömlekçiler mahallesi olan Kerameikos'taki Dipylonda bulunmuştur. Krater formu aslında antik Yunan'da şarap ve suyu karıştırmak için kullanılmaktayken, mezarlık için üretilen kaplar sunuların akıp ölüye ulaşması için delik yapılmaktaydı.

(Kleiner). New York'ta bulunan Krater örneğinde de geometrik dönemin getirdiği stilizasyon sanatsal dili oluşturmaktadır. Dekor amaçlı bantların arasında anlatım içeren iki sıra figürlü bölge bulunmakta, üst sırada cenaze törenine katılanlar ve vefat edenler yer alırken, alt sırada savaşçı figürleri ve atlı arabalar görülmektedir. Bu figürlü anlatımların olduğu bantlar hikâyenin en rahat görülebileceği, formun geniş kısmında betimlenmişken, izleyicinin görüş açısına ters kalan kısım olan gövdenin alt tarafı ve yüzey alanının görece dar olduğu ayak formu tekrar eden ritimlerle ve siyah kalın bantlarla bırakılmıştır. Bu tekrar eden motifler ve sonu olmayan siyah değerler bir çerçeve işlevi görüp ölüm ve savaş konularını anlatan bantların öne çıkmasına yol açmaktadır.

İran'ın Kaşan Bölgesi, seramik mezar taşlarının bir gelenek halinde kullanılmış olmasıyla özel bir örnek oluşturur. Ne yazık ki lüster tekniğinin doğası gereği zamanla işlemler ilk günkü ışıltısını kaybetmiştir. Gene de kompozisyon, kaligrafi ve seramiğin doğasına dair estetik değerler ile günümüzde etkileyiciliğini korumuştur. Yui Kanda'nın "Kashan Revisited: A Luster-Painted Ceramic Tombstone Inscribed with a Chronogram Poem by Muhtasham Kashani" ("Kashani Yeniden Ziyaret Etmek: Muhtasham Kashani'nin Kronogram Şiiriyle Lüster Boyalı Seramik Mezar Taşı") adlı makalesinde bu tip seramiklerin çıkışını şu şekilde tarihe oturtmuştur.

İran'da on ikinci yüzyılın sonlarından on dördüncü yüzyılın başlarına kadar gelişen bir teknik olan lüsterli seramikler, on beşinci ve on altıncı yüzyıllarda gerilemiş ve on yedinci yüzyılın sonlarında yeniden canlanmıştır. Gerileme döneminde, lüster teknik kaplara değil fayanslara uygulandı ve bu karoların kullanımı mezar taşları ile sınırlı görünüyordu. (Kanda)

Bu gerileme dönemi olarak bahsedilen zamanda vazo gibi komplike formların yerini çini plakaların alması mantıklı görünmektedir. Plaka gibi düz bir forum kullanılmasıyla sarkma ya da başka deformasyonlar gibi birçok hatanın önüne geçilip, üretim daha verimli hale getirmektedir.



Görsel 11 Al-Şadr [...] al-Din Manüchir b. Maḥmūd b. Maḥmūd 'Izz al-Dīn Nā'īnī. Safar a ait lüsterli çini mezar taşı, İlkhaniid dönemi, M.S.1320, 67 × 31 cm. İran, Kaşan (Johnson Museum of Art)



Görsel 12 ceramic tombstone for Muḥammad Karīm b. Muḥammad Şādiq için yapılmış Sgraffito dekorlu seramik mezar taşı, 1710, 31.8 × 24.0 cm. (Victoria and Albert Museum)

Kaşan da çıkan örnekler baktığımızda farklı seramik değerler kullanıldığını görmekteyiz. Kashan'ın lüster konusunda uzmanlaştığını düşünürsek bunun kullanıldığı örnek ile karşılaşmamız şaşırtıcı değildir. Örnekte görüldüğü üzere yazı rölyef haliyle yüzeyden bir kademe yükseltilmiş, kobalt kullanılarak baskın hale getirilmiş, boş kalan alanlar ince işlemler ile lüster kullanılarak derinlik kazanmıştır. Yazı ilk başta plansızca sıkı başlayıp yer buldukça genişlemiş gözükse de bu kompozisyona büyük etki eden bilinçli bir tercihtir. Yerden göğe yükselen değerler ferahlar ve boşluklara yer bırakarak lüsterin parlamalarına yer açar. Bütün bu yerden göğe akış formun kendisinden olan bir çerçeveye sınırlanmıştır.

Toplum aynı kültürü paylaşmasına rağmen, her kesimin aynı tip mezar taşlarına ulaşma şansına sahip olmadığını ikinci örnekten anlayabiliriz. Formun kesimindeki düzensizlik, üzerindeki çatlağın üretim sürecinde onarılmaya çalışılması eserdeki ilk dikkat çeken değerdir. Çini değil de seramik bünye kullanılması ve sıırı renklendirmek için şeffaf sıra katılan görece ucuz demir oksit kullanımı bir önceki örneğe göre daha aşağı bir sosyal sınıfa işaret eder. Hızla kazanılmış sgraffito dekoru bir halk sanatı üretiminin izlerini taşır. Yazıların boş bölmelerdeki yerleşimleri önceden planlanmamış ve yer yer taşmalar görülmektedir. Üzerine

kazınan imgeler, çizgiler ve motifler planı, belirlenmiş ama hızlı ve özgüvenli bir elin rahatlık ve özgünlüğünü içermektedir.

Günümüze geldiğimizde toplumda taş ve başka malzemelerden oluşan mezar işaretlerin giderek yaygınlaştığı—ve sanatsal değer içeren artistik seramik kullanımının istisnai örneklerle yer aldığını görmekteyiz.



Görsel 13 Paul Gauguin, *Oviri*, 1894, Stoneware, 75 x 19 x 27 cm (Musée d'Orsay, Paris) (National Gallery of Art)

Bu istisnai eserlerden biri Paul Gauguin'e aittir. 1894 yılında Paul Gauguin'in *Oviri* isimli çalışması da daha öne resimlerinde olduğu gibi ada hayatı ve kültürü eseri oluşturan ana öğeydi. Eserin ismi olan "Oviri" kelimesi Tahiti dilinde vahşi, yabancı anlamına gelmekle beraber "Oviri-moeaihere" ölüm ve yası simgeleyen tanrıçanın ismidir. (National Gallery of Art) Figür ayağı altında bir kurdu ezerken elinde de yavrusunu tutmaktadır. Akışkan kırmızı sır kanı çağrıştıran yapısıyla aşağı süzülmemektedir. Birçok sanatçıya ilham kaynağı olan Gauguin in bu eseri ölümünden sonra satılmış olmasına rağmen vefatından önce yazdığı mektupta bir sitem ile seramik heykelini mezarında yer alması isteğini şu şekilde dile getirmişti;

Delaherche'nin iğrenç çömleri bir servete gidiyor ve sonunda müzelerde yer alırken benim satılmayan büyük seramik figürümü biliyorsunuz.; peki, Öldüğümde Tahiti'deki mezarımın üzerinde olmasını isterim ve ondan önce bahçemde olmasını istiyorum. Yani, satış yapıp paketlenme ve nakliye masraflarını karşılayabildiğin anda, iyice sarıp onu bana göndermeni istiyorum. " (National Gallery of Art)

Türk seramik tarihinin en önemli sanatçılarından olan Füreyâ Koralın arkadaşı Azra Erhat için yaptığı mezar taşı önemli bir çağdaş örnektir. Azra Erhat, mezar taşındaki kuşu arkadaşı Füreyâ Koral'dan "Belki kuş olur uçarım" diyerek yapmasını istemiştir. (Odatv) Göğü çağrıştıran turkuaz sır ile renklendirilmiş form beyaz mermer zeminden ayrılmakta ve geleneksel Türk mozolelerinde kullanılan sırlı tuğlalara benzerliğiyle geçmişe bağlanmaktadır. Platform ile taş yüzeyden kaldırılmış soyutlanan kuş biçimi bir kafa ve iki açık kanattan oluşmuş ve uçarken betimlenmiştir. Ölüm yılı ve ölenin ismini oluşturan yazıların çukurluklara sır dolması ile oluşturulması, hem formun bütünlüğünün bozulmadan kalmasını sağlamış, hem de okunaklılığını koruyarak işlevini devam ettirmiştir.



Görsel 14 Füreyâ Koral'ın Azra Erhat için ürettiği mezar taşı. (Odatv)

Füreyya Koral Büyükkada'da bulunan mezarı anne ve babasının ortasında yer almaktadır. Ana form başka bir malzemeden yapılmış olsa da seramik öğeler ile dekore edilmiştir. Bütün yüzey renkli birimler ile doldurularak bir yön elde edilmiş ve birim tekrarı ile görsel bir değer kazandırılmıştır. Seramik parçalar bütün renkliliğiyle gelenekten sıyrılmaktadır. Günümüzde hasar görmüş bu mezarın İstanbul Büyükşehir belediyesinin ailesi ile görüşmesi sonucu restore edilmesi planlanmıştır. (M. Polat)



Görsel 15 Koral aile mezarlığı. Füreyya Koral'a ait seramik form. (Şafak Çetin Özkan kişisel arşivi,2021)

Sonuç

Tarih boyunca birçok kültürde insanın yapısı ile özdeş tutulmuş bir malzeme olan kil, ölüm ile ilgili hikâye ve anlatımlarda da yer almıştır. Kil sadece bir malzeme olarak değil, dönüşerek aynı zamanda pişmiş toprak yani seramik olarak da birçok yerde karşımıza çıkmaktadır. Antropomorfik yapısı ile kabın insan bedenine özdeşliği kültür örgüsü içinde bu hayatın geçiciliği konusunda bir örnek olarak kültürel dokunun bir parçası haline gelmiş ve aktarım ile kuşaklar boyunca zamana karşı durarak toplumsal belleğimizde varlığını korumuştur.

Biyolojik olarak insan ve birçok diğer canlı hayatı sonlanmış bedenın çürümesinden iğrenir ve bunun sonucu olarak uzaklaşmak ister. Tarih boyunca kültürler yakmaktan, kutuların içine koymaya ve toprağa gömmek gibi yöntemler ile yakınından mümkün olduğunca uzaklaşmadan var olmayı amaçlamıştır. Bu amaca hizmet eden seramik uygulamalar son derece basit, sade ve amaca hizmet etmesi temel alınarak yapılabildiği gibi karmaşık, dönemin motiflerini ve teknik bilgisini sergileyen örnekler de olabilmektedir. İmkanlar arttıkça vefat edene gösterilen değer mezar yapı birimlerine verilen estetik değerde gözlemlenmektedir.

Mezarlıklar kaybedilenler için yaratılmış bedenlerinin yerleştirildiği son mekanları olduğu kadar, geride kalanların kayıplarıyla yüzleştiği ve bir hafıza oluşturdukları alanlardır. Toplumların önemli bellek mekanlarıdır. Bu alanlar dönemin kültür diliyle kayıt tutmaktadır. Tarih yazımının ve kültürel dilin sonraki kuşakların ya da kültürlerin tercihlerine göre değiştiğini göz önünde bulundurduğumuzda mezar öğelerinin önemli zaman kapsülleri oldukları anlaşılmaktadır. Dönemini anlatan bu kapsüller birçok malzeme ile yapıldığı gibi seramik ile de üretilmiştir. İnsanın var oluşu ve yok oluşunda birçok hikâyede geçen kil, bedenın gömülmesine eşlik eden birçok seramik eserin yapısını oluşturmuştur. Sonsuzluğa uğurlanan bedenle bir arada bulunan bu nesnelere, araladıkları kapı ile geçmişin anlayış ve yaşam biçimlerini günümüze taşımaktadır. İster isimleri belli seramik üreten sanatçıların elinden çıkmış olsunlar ister bir geleneğin taşıyıcısı olan isim kullanmamış ustaların ellerinden çıksınlar yaratıldıkları kültürlerin önemli elçileri oldukları açıktır.

Kaynaklar

Johnson Museum of Art. Commemorative Tile In The Form Of A Mihrab. tarih yok. <<http://museum.cornell.edu/collections/asian-pacific/west-and-central-asia/commemorative-tile-form-mihrab>>.

- Aksoy, Ömer Asım . Atasözleri ve deyimler sözlüğü. İstanbul: İnkılâp Kitabevi, 1997.
- Çıblak, Nilgün. «Anadolu’da Ölüm Sonrası Mezarlıklar Çevresinde Oluşan.» *Türk Kültürü* (2002): 605-614.
- Epictetus. *Enchiridion*. Çev. George Long. New York: Dover Publications. Inc, 2004.
- Frederic, Louis. *Japan Encyclopedia*. Londra: Harvard University Press, 2005.
- Hart, George. *The Routledge Dictionary of Egyptian Gods and Goddesses*. New York: Routledge, 2005.
- Hesiod. *Hesiod: Theogony. Works and Days. Testimonia*. London: Harvard University Press, 2006.
- Kanda , Yui. «Kashan Revisited: A Luster-Painted Ceramic Tombstone Inscribed with a Chronogram Poem by Muqtasham Kashani.» *Muqarnas Online* (2017): 273–286.
- Kleiner, Fred S. *Gardner's Art Through the Ages*. Boston: Cengage Learning, 2016.
- Konuralp, Okan. «Radikal.» *Madenci kana kana su içmek ister diye... Hürriyet Gazetecilik ve Matbaacılık A.Ş.*, 17 Mayıs 2014.
- Kramer, Samuel Noah. *The Sumerians: Their History, Culture, and Character*. Londra: University of Chicago Press, 1971.
- Los Angeles County Museum of Art. *Haniwa: Tomb Sculpture of a Seated Noble*. tarih yok. 15 02 2021. <<https://collections.lacma.org/node/190046>>.
- Meagher , Robert Emmet . *The Meaning of Helen: In Search of an Ancient Icon*. New York: Bolchazy-Carducci Publishers, 2002.
- MET museum. *Canopic jar of Tetinakht: Duamutef*. tarih yok. 31 03 2021. <<https://www.metmuseum.org/art/collection/search/544796>>.
- Met Museum. *Terracotta sarcophagus rim*. tarih yok. 09 02 2021. <<https://www.metmuseum.org/art/collection/search/251161>>.
- Milliyet. *Mezarlardaki testilerin sırrı çözüldü*. 17 Mayıs 2014 . <<https://www.milliyet.com.tr/gundem/mezarlardaki-testilerin-sirri-cozuldu-1883867>>.
- National Gallery of Art. *The art of Paul Gauguin*. New York: Bulfinch Press, 1988.
- Odatv. *O mezar yıllardır böyle*. 8 Nisan 2019. <<https://odatv4.com/o-mezar-yillardir-boyle-08041913.html>>.
- Pascale , Enrico De . *Death and Resurrection in Art*. Los Angeles: J. Paul Getty Museum, 2009.
- Polat, Ali. *Ömer Hayyam ve Rubaileri*. İstanbul: POLAT, ALİ;, 2008.
- Polat, Mahir. *Tweet*. 13 Kasım 2020. <<https://twitter.com/mhrpolat/status/1327146493103452161>>.
- Richard Ettinghausen, Oleg Grabar , Marilyn Jenkins-Madina. *Islamic Art and Architecture, 650-1250*. Yale University Press, 2002.
- Scheub, Harold. *A Dictionary of African Mythology: The Mythmaker as Storyteller*. New York: Oxford University Press, 2000.
- Steele, Paul Richard ve Catherine Jean Alle. *Handbook of Inca Mythology (World Mythology) Hardcover*. Oxford: ABC-CLIO, 2004.
- The Israel Museum. *Anthropoid sarcophagi*. tarih yok. 15 02 2021. <<https://www.imj.org.il/en/collections/198016>>.
- The Metropolitan Museum of Art. *Funerary Urn (Hunping)*. tarih yok. 14 02 2021. <<https://www.metmuseum.org/art/collection/search/44733>>.
- . *Funerary Urn with Deity*. tarih yok. 14 02 2021. <<https://www.metmuseum.org/art/collection/search/319468>>.
- . *Terracotta Krater*. tarih yok. 14 02 2021. <<https://www.metmuseum.org/art/collection/search/248904>>.
- Türk Diyanet Vakfı. *İslâm Ansiklopedisi*. Cilt 43. İstanbul, 2013.
- . *TDV İslâm Ansiklopedisi*. Cilt 44. 2013.
- Victoria and Albert Museum. *Tomb Tile*. tarih yok. 15 02 2021. <<https://collections.vam.ac.uk/item/O341378tile-tomb-tile-unknown/>>.

CERAMIC WORKS AS TOMB ELEMENTS

Şafak Çetin ÖZKAN

Assist. Prof., Bolu Abant İzzet Baysal University, safak.ozkan@ibu.edu.tr, ORCID: 0000-0001-5224-8655

ABSTRACT

Death is a fact of life, a powerful element that shapes the cultural structure of societies. From the majestic mausoleums to the urn pots where the ashes rest, ceramics have existed for many times as an accompaniment to this last rest. These objects left to us from history are like a door to the past. Ceramic material is prone to vanishing due to its fragility, and as archaeological excavations have shown to us, it is also a material that is close to eternity due to its indestructible nature. Its structure, which does not lose its color and form as long as this is not intervened, makes it an ideal tool to accompany the body remains. In this research the relation of ceramics, clay with death and its place in the culture is explained. Specific to ceramic samples, containers where the body of the deceased is found, or ceramic works samples indicating to the tomb were examined. Although ceramic offering vessels have been in tombs for ages, they are excluded from this study. Ceramic examples: urns, sarcophagi, mausoleums, and grave markers are handled respectively.

Keywords: Tomb, death, ceramics, ceramic art, urne, sarcophagus, mausoleum