

# SİNEMADA ENGELLİ TEMSİLLERİNİN ÇERÇEVELENMESİ: MUCİZE FİLMİ ÖRNEĐİ

**Serhat ERDEM**

Dr. Öğretim Üyesi, Atatürk Üniversitesi Güzel Sanatlar Fakültesi Sinema-TV Bölümü Erzurum, serhaterdem(at)atauni.edu.tr, ORCID: 0000-0002-3782-0147

Erdem, Serhat. "Sinemada Engelli Temsillerinin Çerçevenmesi: Mucize Filmi Örneđi". idil, 84 (2021 Ağustos): s. 1183–1192. doi: 10.7816/idil-10-84-04

## ÖZ

Sinemanın gerçeđin en etkili temsil yollarından biri ve aynı zamanda birer kültürel temsili olduđu düşüncesinden hareketle, sinemada ele alınan konuların aslında toplumsal yaşantının birer yansıması olduđunu ifade etmek mümkündür. Engelli bireyler toplumun en dezavantajlı gruplarından birini oluşturmaktadır. Engellilik kavramı ve temsillerinin medya üretimlerinde çok sınırlı sayıda yer aldığı görülmektedir. Medyadaki engelli temsillerinin belirli kalıplara göre yapıldığı ve bu temsiliyetlerin toplumda yer alan önyargıları pekiştirecek şekilde olduđu bilinmektedir. Engelli bireyler medya üretimlerinde ya zayıf, bağımlı, yardıma muhtaç, öteki, şiddet mağduru bireyler veya başarı hikâyelerindeki insanüstü ötekiler olarak yer almaktadır. Bu iki temsiliyet biçimi de engelli bireylerin günlük hayatta maruz kaldıkları ayrımcılığı pekiştiren onları 'normal dışı' gösteren tutumlardır. Bu çalışma sinemada engelli karakterlerin nasıl temsil edildiđini incelemektedir. Bu bağlamda engellilik kavramı ve engelli bireylerin toplumsal yapı içerisindeki konumu ele alınarak örneklem olarak seçilen Mucize (2015) filminde engellilik kavramı ve engelli karakterlerin nasıl temsil edildiđi çerçeveleme çözümlemesi yöntemiyle incelenmiştir.

**Anahtar Kelimeler:** Engellilik, temsiliyet, Mucize filmi, çerçeveleme

*Makale Bilgisi:*

*Geliş: 19 Haziran 2021*

*Düzeltilme: 18 Temmuz 2021*

*Kabul: 7 Ağustos 2021*

## Giriş

Sinema yaşamın farklı boyutlarla temsil edildiđi ve gerçeđin en etkili biçimde yansıtıldıđı sanat alanlarından biri olarak deđerlendirilmektedir. Ryan ve Keller'in de ifade ettiđi gibi "filmler, herhangi bir durumu yansıtmaktan çok o durumun tasarlanan belli bir biçimini oluşturmak üzere seçilmiş ve birleřtirilmiş, temsili öğeler yoluyla birtakım tezleri ileri sürer, bunu yaparken, seyirciye belli bir konumu ya da bakış açısını telkin ederler" (Ryan ve Keller, 1997: 18 akt. Akmeşe ve Akmeşe, 2020: 202). Bu anlamda toplumsal farklı boyutlarıyla perdeye aktaran yönetmen ele aldıđı konuyu kendi bakış açısıyla çerçeveleyerek izleyiciye yeni bir dünyanın kapılarını açar. Bu yenedünya var olan gerçeđliđin yeniden dizayn edilmiş yansımasıdır. Filmde yer alan temsiller izleyiciye filmdeki bakış açısını aktarır. Engellilik ve engelli temsilleri de sinemada ele alınan konulardan biri olarak karşımıza çıkmaktadır.

Engellilik kavramının tanımları incelendiđinde; Dünya Sağlık Örgütü (WHO) engelliliđi, kiři veya bir bütün olarak vücuttan beklenen tutum, davranış, yetenek ve görev olarak belirtilen aktivitelerin yerine getirilmesindeki eksiklik veya sınırlılık (WHO, 1980: 28 akt. Burcu, 2011: 38), olarak tanımlamaktadır. Bu tanım üzerinden ilerlediđimizde engelliliđin bireyin vücut fonksiyonlarında normal olarak kabul edilen davranış ve aktivitelerin gerçekteşmemesi olarak ifade etmek mümkündür. Bu anlamda bir deđerlendirme yapıldıđında bireyin engelli olma durumunun doğuştan olabileceđi gibi doğum sonrası ortaya çıkan bir nedenden de (hastalık, kaza vb.) kaynaklanabileceđi gözlenmektedir. Bu noktadan hareketle her bireyin aynı zamanda bir engelli adayı olduđunu ifade etmek mümkündür.

Engellilik türlerine baktıđımızda; engel türlerini zihinsel ve fiziksel engel olarak ele almak mümkündür. Zihinsel engel beyin fonksiyonlarının yetersizliđinden kaynaklanan engelliliđi ifade ederken, fiziksel engel vücut fonksiyonlarının yetersizliđine vurgu yapmaktadır. Engel türlerini bu anlamda ortopedik rahatsızlıklar, işitme sorunları, görme kaybı, dil ve konuşma sorunları şeklinde detaylandırmak olanaklıdır. 2011 TÜİK verileri incelendiđinde, Ulusal Özürlüler veri tabanına kayıtlı özürlülerin %18'inin birden çok engelle sahip olduđu gözlenmektedir (TÜİK, 2011). Dünya Sağlık Örgütü (WHO) tarafından gerçekteşirilen Dünya Sağlık Arařtırmasına ait veriler incelendiđinde nüfusu 7 Milyarın üzerinde olan dünyada 1 milyarın üstünde birey yaşamını herhangi bir engel türü ile sürdürmektedir (World Report on Disability, 2011: 29 akt. Yavalar, 2020: 306). Sayısal veriler göz önünde bulundurulduđunda belirli bir engelle hayatını sürdürmek zorunda kalan nüfusun azımsanmayacak bir derecede olmasına karşın bu bireylerin medya temsillerinin çok sınırlı sayıda çalışmaya konu olması bu çalışmanın gerçekteşirilmesi amaçlarından birini oluşturmaktadır.

Engellilik ve engelli bireylerin durumu ve medyadaki yansımaları incelendiđinde engellilik tıbbi ve biyolojik boyutun ötesine geçerek sosyal bir boyut kazanmakta ve toplumsal bir duruma dönüşmektedir. Medya üretimleri ve medyada engelli temsillerine ait yapılan çalışmalara ait literatür taraması yapıldıđında, engellilik kavramı ve engelli temsillerinin medya üretimlerinde çok sınırlı sayıda yer almakla birlikte belirli kalıplar (stereotip) içerisinde yapıldıđını göstermektedir (Akmeşe, 2020; Yavalar, 2020). Bu kalıplar incelendiđinde ise medyadaki engelli temsiliyetlerinin toplumda yer alan önyargıları pekiřtirici bir işleve sahip olduđu görülmektedir. Bu durum engelli bireylerin, normal olarak deđerlendirilen bireyler tarafından bazı ayrımcı davranışlara maruz kalan bir grup olarak ifade edilmelerini de beraberinde getirmektedir (Özgökçeler ve Alper, 2010: 34).

Medya üretimlerinde engellilerin zayıf, bađımlı, yardıma muhtaç, řiddet mađduru, normal dıřı ve öteki olarak çerçevenmesi ya da başarı hikayelerinin insanüstü ötekileri olarak yer alması onların günlük hayatta maruz kaldıkları ayrımcılıđı pekiřtirici bir işlev üstlendiđi gibi aynı zamanda engelli bireylerin günlük yaşamda normal dıřına itilmesini ve ötekileřtirilmesini de beraberinde getirmektedir. Bu durum engelli bireylerin toplumsal yapı içerisindeki durumunun da yine belirli kalıp yargılar içerisinde hapsolmesine yol açmaktadır. Bu temsiller engelli bireylerin toplum dıřına itilmesi, deli, özürlü, zavallı, uğursuz, acınacak ya da korkulacak kiři vb. biçimlerde tanımlanması ve bu tanımlamalar çerçevesinde toplum içerisinde yaşamına devam etmek zorunda kalmalarını kaçınılmaz hale getirmektedir. Engelli bireylerin bu iki temsiliyet biçimi de bu anlamda bireylerin ötekileřtirilmesini beraberinde getirmektedir.

Toplumun biçimlenmesinde önemli bir rol üstlenen kitle iletiřim araçları toplumun önemli bilgi kaynaklarından birini oluşturmaktadır. Bu bağlamda düřündüđümüzde medya üretimlerinde yer alan temsiliyet biçimlerinin aynı zamanda toplumun engellilik konusunda bakış açısının oluşmasında belirleyici olduđunu ifade etmek mümkündür. Engelli bireylerin medyada temsili bu anlamda toplumun engelli bireylere bakışı konusunda belirleyici olmakta ve aynı zamanda tutum ve davranışların ortaya çıkmasında da etkili olmaktadır. Bu anlamda sinemada yer alan engelli temsillerinin toplumun engelliliđe bakışının

şekillenmesi noktasında etkili olduğunu ifade etmek mümkündür. Bu çalışmanın örneklemini oluşturan Mucize (2015) filminde engellilik kavramı ve engelli karakterlerin nasıl temsil edildiği engellilik, aşk, sevgi ve emek/egitim çerçeveleri üzerinden çerçeveleme çözümlemesi yöntemiyle incelenmekte ve ilgili çerçeveler üzerinden çözümlenen iki filmde elde edilen bulgular değerlendirilmektedir.

### **Mucize Filminin Konusu**

Yönetmenliği ve senaristliğini Mahsun Kırmızıgül'ün üstlendiği Mucize filminin genel olarak konusu şu şekildedir. Filmin çerçeve öyküsünde 1960'lı yıllarda Kars ilinin Kağızman ilçesine bağlı bir dağ köyüne atanan İzmirli bir öğretmenin (Mahir-Talat Bulut) tayin süreci ve sonrasında yaşadığı olaylar ele alınırken, ana öykü Aziz (Mert Turak) isimli karakteri odağına almaktadır. Aziz dağ köyünde yaşayan muhtarın engelli oğludur. Aziz karakteri üzerinden engelli bireylere engelli adayı insanların nasıl baktığı, engelli bireylerin nasıl ötekileştirilip toplum dışına itildiği anlatılmaktadır. Mucize filmde engelliliğe toplumun yaklaşımı, engelli bireyin toplum dışına itilmesi, karikatürize edilmesi, bilinçsizliğin engelleri nasıl aşılmaz hale getirdiği çerçevesinde, devam niteliğindeki ikinci filmde ise aşk/sevgi, emek/egitim çerçeveleri belirginleştirilerek bireyin engellerinin nasıl aşıldığı etkileyici bir biçimde verilmektedir. Filmde bir kıvılcımın (Mahir öğretmen temsili), toplumu nasıl değiştirip dönüştürme potansiyelinin olduğu, engellerin bilinçle, sevgiyle, ilgi göstererek ve emek verilerek nasıl aşılabileceği (Aziz temsili) belirli çerçevelerle izleyiciye aktarılmaktadır.

### **Çalışmanın Yöntemi**

Çerçeveleme bir konunun belirli kısımlarının ön plana çıkarılarak, bazı yönlerinin de çerçevenin dışında bırakılmasıyla oluşturulmaktadır. Çerçeveleme çözümlemesi, medya üretimlerinin çözümlenmesinde işlevsel olarak kullanılan yöntemlerden biri olarak kullanılmaktadır. Çerçevelemenin konusal çerçeveleme, içeriksel çerçeveleme ve görüntü çerçevelemesi boyutları vardır (Akmeşe, 2020). Herhangi bir medya içeriğinde (film, haber, yazılı metin, reklam vd.) oluşturulan çerçeve içerisinde gerçeklik yeniden dizayn edilerek sunulur. Bu yeniden dizayn sürecinde bir anlamda çerçeveler anlam oluşturan araçlara dönüşür (Akmeşe, 2020: 39). Çerçeveleme çözümlemesi çok boyutludur. Fiziksel çerçeveleme ve medya içeriğinin düşünsel açıdan çerçevesi söz konusu olurken çözümleme, konu, görüntü ve içeriksel bağlamda gerçekleştirilir. Bu bağlamda Mucize (2015) filmi konu, içerik ve görüntü çerçeveleri göz önünde bulundurularak çözümlemeye tabi tutularak filmde yer alan engellilik, emek-egitim ve sevgi-aşk çerçeveleri üzerinden değerlendirme yapılmıştır.

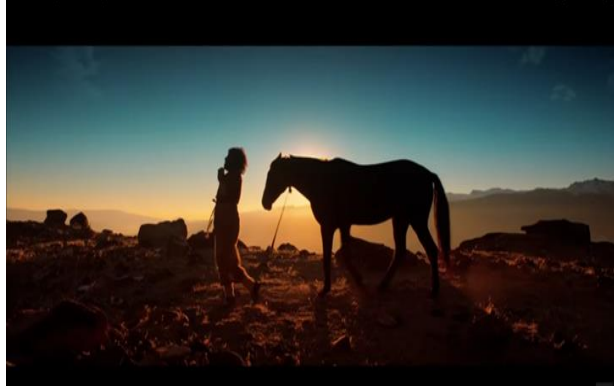
### **Mucize Filminin Engellilik, Emek/Eğitim, Sevgi/Aşk Çerçeveleri Bağlamında Analizi**

Senaryosu ve yönetmenliğini Mahsun Kırmızıgül'ün üstlendiği Mucize filmi konusu gerçek bir hayat hikayesinden yola çıkılarak oluşturulmuştur. Film Egeli bir öğretmenin Kars'ın bir dağ köyüne tayinin çıkmasıyla başlar. Mahir öğretmen gittiği dağ köyünde ilkokulun dahi olmadığını görür. Yaşam koşullarının çok zor olduğu bu dağ köyünde yaşayan insanların yardıma ihtiyacı olduğunu gören Mahir öğretmen köy halkı için bir umut olur. Ailesinden çeşitli bahanelerle bir miktar para talep eden Mahir köylülerin yardımı ve Muhtarın dağa çıkan eşkıya oğlunun ekibinin desteğini alarak köy okulunu inşa eder. Köyde köyün delisi muamelesi gören Aziz karakteri Mahir'in dikkatini çeker. Köyde kimsenin ilgilenmediği, deli, korkulacak kişi hatta çocukların alay konusu ettiği Aziz'in ilgisizlik ve bilinçsizlik yüzünden bu halde olduğunu düşünen Mahir Aziz'le özel olarak ilgilenmeye başlar ve ona yardım elini uzatır. Mahir'in Aziz'i bir birey olarak kabul etmesi ve toplum dışına itilen Aziz'e yardım elini uzatması Aziz'in fiziksel engelinden kaynaklanan özelliğinin aslında onun içinde yaşadığı toplumun bir parçası olmasının engelleyicisi olmadığını, ancak toplumun Aziz'in engeli nedeniyle ona birtakım anlamlar yükleyerek, onu etiketleyerek toplum dışına ittiğine vurgu yapmaktadır. Nitekim Burcu *Türkiye'deki engelli bireylere ilişkin kültürel tanımlamalar: Ankara örneği* başlıklı çalışmada "Bireyin fiziksel özelliği, aslında onun içinde yaşadığı toplumun bir parçası olmasının engelleyicisi değildir, ancak engeline yüklenen anlamlar onun etiketlenerek engellenmesini yaratandır. Engelli bireylere ilişkin bakış açısı, engelli bireylerin sosyal konumunu ve kültürel resmedilmesini belirleyici olduğundan, engelli bireylere toplum tarafından atfedilen anlamları incelemek önemlidir" (Burcu, 2011: 37) şeklinde konuya açıklık getirerek aslında toplumun o fiziksel engelleri ön plana çıkararak asıl engeli oluşturduğunun altını çizmektedir.

### **Engelli olarak Aziz'in Çerçevesi**

Aziz muhtarın büyük oğludur. Küçükken geçirdiği bir rahatsızlık yüzünden fiziksel engeli vardır. Bu fiziksel engelin ortaya çıkması ve ailenin bilinçsiz yaklaşımı nedeniyle köy toplumunda ötekileştirilmiş,

gençlerin, çocukların ve köylünün eğlendiği dalga geçtiği bir karaktere dönüşmüştür. Aziz ilgisizlik ve bu ötekileştirme pratikleri sonucunda normal fonksiyonlarını dahi (konuşma, temel ihtiyaçlar vd.) yerine getiremez duruma gelmiştir. Ancak zihinsel bir engeli olmadığı için duygusal açıdan çok acı çekmektedir. En iyi arkadaşı ve onu anlayan tek canlı atıdır. Büyük çoğunlukla atıyla zaman geçirir ve atı dışında iletişim kurduğu kimse yoktur.



Resim 1. Aziz ve atı

Aziz'in Mahir öğretmenle tanışması onun dönüşümünün başlangıcını oluşturur. Mahir öğretmen Aziz'i bir birey olarak görür ve ona yardım elini uzatır. Onu okula çağırır ve ona emek vererek onunla özel olarak ilgilenir. Aziz Mahir öğretmenin ilgisi sayesinde yavaş yavaş konuşmaya başlar, çocukların Aziz'le dalga geçtiğini gören Mahir öğretmen çocuklara bu davranışın yanlış olduğunu anlatarak Aziz'in bu durumdan kurtulmasını sağlar. Aziz düzenli olarak okula gitmeye yazı yazmaya ve sosyalleşmeye başlar.



Resim 2. Mahir öğretmen ve Aziz

Mahir'in Aziz'le ilgilenmesi ve Aziz'in yaşadığı dönüşüm kısa sürede köy topluluğunun dikkatini çeker ve devlet temsilcisi olarak görülen Mahir'in ilgisi Aziz'in sosyal ortamda biraz daha kabul görmesi noktasında etkili olmaya başlar. Aziz ilk zamana göre daha mutlu hissetmeye başlar. Bu temsil aslında Mahir temsiliyle toplumun engellilere ve engelliliğe olumsuz bakışının ve bu bakışın başarısızlığının da altını çizmesi açısından önemlidir. Toplum engelli bireyin engelini trajik bir hale getirerek ve bunu çaresiz bir durum olarak görerek, belirli önyargılarla yaklaşarak aslında o engelleri beslemekte ve bireyi bu bakış açısıyla kaderine terk ederek sosyal yaşamın dışına itmektedir. Mahir temsili bu noktada toplumun o aksayan yönünün ve yanlış tutumunun karşısında engellerin iletişimle, anlayışla ve emek vererek minimale indirilebileceğine vurgu yapmaktadır. Nitekim verdiği çaba ve emek karşılığını Aziz'in yavaş yavaş konuşmaya başlamasıyla vermektedir.

Aziz'in babası kasabaya bir iş için gider ve o esnada başka köyden birinin hayatını kurtarır. Hayatını kurtardığı adam bu borcunu ödemek için ısrar eder. Davut muhtara bekar oğlun var mı? diye sorar, muhtar var der, bekar kalan tek oğlu Aziz'dir. Buna karşılık adam kızını muhtarın oğluna vereceğini söyler. Davut muhtar oğlunun sakat olduğunu söyler. Adam "kalbi sakat olmasın "diyerek kızı istemeye gelmelerini

söyler. Davut muhtar eve gelince Aziz’le konuşur ve evlenmek isteyip istemediğini sorar, Aziz dili döndüğünce evlenmek istediğini ifade etmeye çalışır.



Resim 3. Davut muhtar ve Aziz

Bunun üzerine kıza görücü giderler. Köy adetlerine göre köyün kadınları görücüye giderken damat adayı annesine istediği kız profilini anlatmak için peşinden koşar Aziz’de o ritüele uyma çabası içerisinde girer. Bu esnada köyün gençleri ve Aziz’in kardeşleri yine onunla dalga geçerek onu eğlence malzemesi yaparlar.



Resim 4. Aziz’in görücü ekibiyle görüntülediği sahne

Annesi Aziz’e sana en güzel kızı alacağım deyip onu başından savuşturur. Kız evine gittiklerinde kızın gerçekten çok güzel olduğunu görür ve üzülür. Kızın annesi damat nasıldır sorusunu sorduğunda Aziz’in annesi “benim oğlum sakattır” der. Düğün günü kız damat evine getirilir. Gelin (Mızgin) ve ailesi Aziz’i görünce büyük bir hezimet yaşar. Ancak söz verilmiştir ve Mızgin can borcu karşılığında o eve gelin gelmiştir. O sebeple herkes kaderine razı gelir.



Resim 5. Aziz ve babası gelin alayını karşılar

Gelin içeri girdiğinde sürekli ağlar Aziz'in annesi bu senin kaderin diyerek Aziz'i ona emanet ettiğini söyler ve odadan çıkar. Damat Aziz içeri girdiğinde kızın güzelliği karşısında heyecanına yenik düşerek bayılır.



**Resim 6. Gerdek gecesi**

İlk şoktan sonra Aziz ve Mızgin birlikte olur ve Mızgin hem kader olgusu hem de Aziz'e duyduğu acıma hissiyle ona sahip çıkmaya karar verir ve kaderine razı gelir. Temel bakım ve ihtiyaçlarını karşılayamayacak durumda olan Aziz'in ihtiyaçlarını artık annesi değil Mızgin karşılamaya başlar.



**Resim 7. Aziz'in anne ve kardeşleri**

Mızgin Aziz'in tüm sorumluluğunu üstlenir ve artık bütün ihtiyaçlarını o karşılar. Aziz'e alışmak için çaba gösterir. Ancak toplum baskısı, toplumun onları aşağılaması, dalga geçmesi ve hayatlarını çekilmez bir hale getiren tutum ve davranışlar karşısında dayanamaz. Aziz bu durum karşısında kendini çok çaresiz hisseder, Mızgin'e yük olduğunu düşündüğü için intihar girişiminde bulunur.



**Resim 8. İntihar için uçuruma kaçtığı an**

En yakın arkadaşı olarak gördüğü atına binerek uçuruma doğru süratle koşan Aziz uçurumun kenarına gelir ve atlamak üzereyken peşinden koşan Mahir öğretmen tarafından durdurulur.



**Resim 9. Uçurumun kenarı**

Mahir öğretmen Aziz'i durdurur ve ona yardımcı olabileceğini söyler. Aziz intihardan vazgeçer. Filmin bu sahnesi aynı zamanda engelle mücadelenin doruk noktasına ulaştığı ve Aziz'in pes etmek toplumun baskısına, önyargılarına yenik düşmek yerine mücadeleye başladığı an olarak da değerlendirilebilir.

Emek ve eğitim çerçevesi ile çerçeveselen Mahir temsili, engelli çerçevesiyle temsil edilen Aziz'in ve aşk/sevgi çerçevesi ile temsil edilen Mızgin temsillerinin kesişme noktası olarak değerlendirilebilecek bu sahne bu karakterin başarması ve mücadele vermesi için güç bulduğu andır.

Mahir öğretmenin desteği ve yardımıyla karısını alarak köyden ayrılan Aziz bir mektupla yaşadıklarını geride kalanlara anlatır. Kendisine yapılan muamele, engelinin toplum tarafından yaşamasına engel bir hale getirildiği için köyden ayrıldığını yazar. Geride kalanlar üzülmüş, ancak hala yapılan muamelelerin, taşıdıkları önyargıların bireyi ne kadar yaraladığının ve aslında asıl engelin toplumun bakış açısında olduğunun tam farkına varamazlar.

Mahir öğretmen köydeki görevinin bitmesi üzerine köyden ayrılır ve köylülerle vedalaşır. Duygusal anlar yaşanır. Mahir burada yaşadıklarını ve öğrendiklerini, köylülerin nasıl devam etmesi gerektiğini yine veda konuşmasıyla vurgulayarak son dersini anlatır gibi ifade eder ve köyden ayrılır.

Filmin sonuna doğru siyah bir taksi köy meydanına gelir köy ahalsinin tamamı meydandadır. Duran taksiden Mahir öğretmen ve karısı iner. Köylüler ve muhtar öğretmeni büyük sevinçle karşılar ve onu içeri buyur eder. Mahir, bir dakika bakın size kimi getirdim diyerek eliyle arabaya işaret eder. Arabadan bir adam ve 10'lu yaşlarında bir erkek çocuğu iner.



**Resim 10. Aziz ve oğlunun köy meydanına iniş anı**

Aziz ve oğlu arabadan iner. Aziz fiziksel engelinden büyük oranda kurtulmuş ve son derece modern bir kıyafetle karşılarında durmaktadır. Başta anne ve babası olmak üzere herkes büyük bir şaşkınlık yaşar ve onu tanımakta güçlük çekerler, sonrasında Mızgin'de kucağında kızıyla birlikte arabadan iner ve herkes onlara bakar.



Resim 11. Filmin son sahnesi

Aziz'de bu değişimi gören ailesi ile arasında geçen diyaloglar şu şekilde devam eder.

*Baba: Aziz oğlum bu sensin değil mi?*

*Aziz: Benim baba*

*Anne: Aziz oğlum sen konuşuyorsun, şükür ya rabbim*

*Aziz: Konuşuyorum, ana*

*Hepinizi çok özledim*

*Baba: sen iyi olmuşsun ameliyat mı oldun*

*Aziz: Yok baba, ben karıma aşık oldum (Mucize, 2015).*

Filmin kapanışını oluşturan bu diyaloglar, Aziz'in değişim ve dönüşümüne ışık tutar niteliktedir. Filmde yer alan çerçeveler ve çerçevelemenin boyutları göz önünde bulundurulduğunda engellilik çerçevesinin hem içeriksel hem de görüntü çerçevesi bağlamında örtüştüğü görülmektedir. Toplumun Aziz'i konumlandığı yer, görüntülerle desteklendiği gibi kamera kullanımı, atmosfer bu bakışa uygun bir biçimde dizayn edilmiştir. Aziz'in mutsuz olduğu, ötekileştirildiği ve yalnızlığının izleyiciye aktarıldığı sahnelerde teknik olarak yaratılan görüntülerle bu duyguyu yaratacak atmosferin çerçevesi ve izleyicinin bakışını bu yöne odakladığı görülmektedir. Mahir temsili üzerinden kurulan emek ve eğitim çerçevelerinin kurulduğu sahneler ve Mızgin temsili üzerinde kurulan aşk ve sevgi çerçevelerinde de görüntünün içeriksel çerçevelemeye uygun bir biçimde oluşturulduğu görülmektedir.

### Sonuç ve Değerlendirme

Bu çalışmada Mahsun Kırmızıgül'ün gerçek bir hayat hikayesinden yola çıkarak senaryosunu yazdığı ve aynı zamanda yönetmenliğini üstlendiği Mucize (2015) adlı film çerçeve çözümlemesi yöntemiyle incelenmiştir. Engellilik kavramı ve engelli bireylerin sinemada nasıl temsil edildiği örnek film üzerinden detaylı bir biçimde analiz edilmiştir. 1960'ların Türkiye'sinde Kars'ın Kağızman ilçesinin bir dağ köyüne atanan Egeli bir öğretmen üzerinden dönemin Türkiye'sinin çerçevesi filmde dönemin koşulları, toplumun sosyo-kültürel yapısı ve eğitim düzeyine ilişkin önemli bilgiler yer almaktadır. Kurmaca bir film olmasına rağmen, dönemin koşullarını gerçekçi bir biçimde perdeye aktaran Mucize filminde dönemin koşullarının ve engelli bireyin toplumdaki yerinin, bireyin yaşadığı sorunların gerçekçi bir bakış açısıyla aktarıldığı gözlenmektedir. Filmin çerçeve öyküsünde Mahir öğretmen ve atama sürecinde yaşananlar ele alırken ana öykü Aziz ve birlikte yaşamak zorunda olduğu engellerinin hayatını nasıl zorlaştırdığını etkili bir biçimde izleyiciye aktarmaktadır. Filmde kullanılan çerçeveler incelendiğinde emek/egitim, sevgi/aşk, engel/engellilik, ilgi/bilinçsizlik çerçevelerinin ana ve çerçeve öykü ekseninde kullanıldığı görülmektedir.

Fiziksel engelin çerçeveye dahil edildiği, toplumun fiziksel engeli yüzünden ötekileştirdiği ve sosyal hayatın dışına ittiği Aziz karakterinin baht dönüşü Mahir'in onunla ilgilenmesiyle gerçekleşir. Mahirin verdiği emekle sosyal hayata dahil olmaya başlayan Aziz, Mızgin'in hayatına dahil olmasıyla normalleşme



mücadelesine başlar. Aşk çerçevesi içerisinde konumlandırılan Mızgin sayesinde fiziksel engelleri aşmaya başlar ve emek, sevgi ve aşk sayesinde sosyal hayatın içerisinde dahil olur. Film genel olarak değerlendirildiğinde kurulan çerçevelerle aslında bütün engellerin toplumun bakış açısı ve önyargıları yüzünden aşılmaz bir hale geldiğini; bilinç, emek, eğitim, ilgi ve sevgiyle her şeyin çözülebileceğinin altını çizmektedir.

### Kaynaklar

- Akmeşe, Eşref, ve Akmeşe, Zuhâl. "Mizahla estetize edilen egemen ideolojinin tezahürü: Muhsin bey." *Sosyal, Beşeri ve İdari Bilimler Dergisi* 3.3 (2020): 194-207.
- Akmeşe, Zuhâl. "Televizyon ana haber bültenlerinde çerçeveleme: Türk telekom reklam filmi örneđi." *Middle Black Sea Journal of Communication Studies* 5.1 (2020): 37-49.
- Burcu, Esra. "Türkiye'deki engelli bireylere ilişkin kültürel tanımlamalar: Ankara örneđi." *Hacettepe Üniversitesi Edebiyat Fakültesi Dergisi* 28.1 (2011): 37-54.
- Goffman, Erving. *Stigma: Notes on the management of spoiled identity*. Simon and Schuster, 2009.
- Özgökçeler, Serhat, ve Alper, Yusuf. "Özrürlüler Kanunu'nun Sosyal Model Açısından Değerlendirilmesi\*/An Assessment of The Turkish Disability Act in View of Social Model." *Business and Economics Research Journal* 1.1 (2010): 33-54.
- Yavalar, Deniz Elif. "Yazılı Basında Engellilerin Temsili: Hürriyet, Milliyet, Sabah Gazetesi Örneđi." *Kurgu* 28.1 (2020): 308-326.

### Görsel Kaynakçası

- Resim 1:** <https://www.youtube.com/watch?v=k7rGyEbyH8g>, (08.04.2021).
- Resim 2:** <https://www.youtube.com/watch?v=k7rGyEbyH8g>, (08.04.2021).
- Resim 3:** <https://www.youtube.com/watch?v=k7rGyEbyH8g>, (09.04.2021).
- Resim 4:** <https://www.youtube.com/watch?v=k7rGyEbyH8g>, (11.04.2021).
- Resim 5:** <https://www.youtube.com/watch?v=k7rGyEbyH8g>, (10.04.2021).
- Resim 6:** <https://www.youtube.com/watch?v=k7rGyEbyH8g>, (08.04.2021).
- Resim 7:** <https://www.youtube.com/watch?v=k7rGyEbyH8g>, (10.04.2021).
- Resim 8:** <https://www.youtube.com/watch?v=k7rGyEbyH8g>, (06.04.2021).
- Resim 9:** <https://www.youtube.com/watch?v=k7rGyEbyH8g>, (08.04.2021).
- Resim 10:** <https://www.youtube.com/watch?v=k7rGyEbyH8g>, (10.04.2021).
- Resim 11:** <https://www.youtube.com/watch?v=k7rGyEbyH8g>, (11.04.2021).

# FRAMING THE REPRESENTATIONS OF THE DISABLED IN CINEMA: THE MIRACLE FILM EXAMPLE

Serhat ERDEM

## ABSTRACT

Based on the idea that cinema is one of the most effective ways of representation of reality and is also a cultural representation, it is possible to state that the subjects dealt with in the cinema are actually a reflection of social life. Disabled individuals constitute one of the most disadvantaged groups of society. It is seen that the concept of disability and its representations take place in a very limited number of media productions. It is known that the representations of the disabled in the media are made according to certain patterns and that these representations reinforce the prejudices in the society. Disabled individuals take place in media productions either as weak, dependent, in need of help, other, victims of violence or as superhuman others in success stories. These two forms of representation are attitudes that make them look 'abnormal', which reinforces the discrimination that individuals with disabilities are exposed to in daily life. This study examines how disabled characters are represented in cinema. In this context, the concept of disability and the position of disabled individuals in the social structure were examined by the method of deciphering the concept of disability and how disabled characters are represented in *Miracle* (2015) film selected as examples by addressing the position of disabled individuals in the social structure.

**Keywords:** Disabled, representation, Mucize, framing analysis