

Trevor Wye "The Orchestral Flute Practice Book, Vol. 1" isimli kitabında, iki flütistin bu pasajı daha kolay elde etmelerini hedefleyerek, orijinal duyumu koruyarak iki düzenleme önerisinde bulunmuştur (Wye, 2003). Pasajların zorluklarını hafifletmek isteyen birinci ve ikinci flütistler her ölçünün üçüncü sekizliğini çalmamayı tercih edebilir. Her çalınmayan üçüncü sekizlik diğer flütistin partisinde eş zamanda duyulmaktadır. Bu notalar çalınmadığında eksik nota duyulmazken flütistler için teknik bir kolaylık yaratılır. Başka bir öneri olarak flütistler Şekil 21.'in ikinci kısmında görüldüğü gibi, sekizlik notaları yazılandan farklı zamanda paylaşarak aynı duyumu elde edebilirler Trevor Wye'nın bu pasaja yönelik düzenlemeleri Şekil 21.'de görülmektedir.

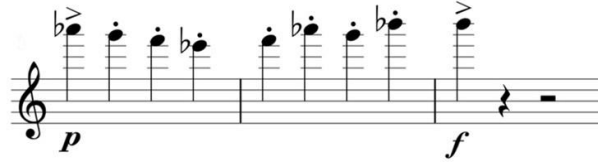
Bahsi geçen pasaj olan dördüncü bölüm 26-37 ölçüleri arasında (Şekil 19) için geçerli olacak başka bir çalışma tekniği ise, bunun gibi pasajları flütü üflemeden sadece parmaklarla çalışmaktır. Bu çalışma parmak pozisyonlarını çok daha iyi kavramaya yardımcı olurken, flüt ile üfleyerek çalmada çok daha kısa yoldan pasajı elde etmeyi sağlayacaktır. Bir diğer etkili çalışma yöntemi ise hava üflemeden çalışılırken, dilimizle artikülasyonları söylemek, parmak ve söylem arasındaki senkronu sağlamaktır.

Şekil 21. Prokofiev, 1. Senfoni flüt partisi düzenlemesi (Wye, 2003).



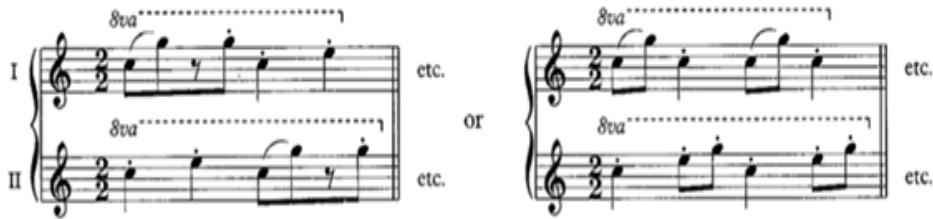
Şekil 22. Dördüncü bölüm [33. ölç.]

Dördüncü bölüm 33. ölçüde (Şekil 22) görülen re notasında işaret parmağını kaldırmamak pasajın çevikliğini arttıracak ve kolaylık sağlayacaktır.

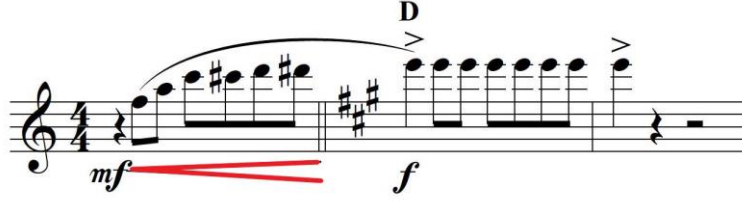


Şekil 23. Dördüncü bölüm [19-21. ölç.]

Dördüncü bölüm 19-21 ölçüleri arasında (Şekil 23) görülen pasajda notaların hepsini eşit hava akımı ile icra etmek önem taşır. Böylelikle aksanlar ve en tiz seslere ulaşıldığında notanın elde edilmesi doğal bir şekilde oluşur. Şekil 23.'te görülen partideki Si natürel notasını aksanlı ve *subito forte* çalabilmek için tizleşmemeye dikkat etmek ve havaya aşağıya doğru yön vermek önemlidir. Bu notanın tizleşmemesi için Şekil 24.'teki alternatif parmak pozisyonu uygulanabilir.



Şekil 24. Alternatif pozisyon

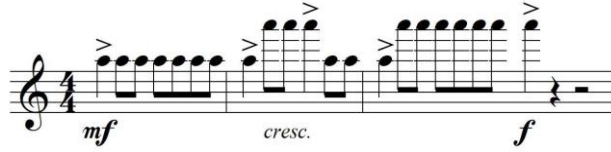


Şekil 25. Dördüncü bölüm [40-42. ölç.]

Dördüncü bölüm 40-42 ölçüleri arasında (Şekil 25) görülen flütün en üst ses aralığında çaldığı melodi ile orkestrayı yönlendirdiği bu pasajda D harfine gelene kadar yapılan crescendo müzikal ifadeyi güçlendirir. D harfindeki Mi sesinde tiz kalmamak için ise Şekil 26.'daki pozisyon uygulanabilir. Aksanların vurgulu olduğu kadar hafif ve müziği bir sonraki ölçüye yönlendirir biçimde olmasına özen gösterilmelidir.



Şekil 26. Alternatif pozisyon



Şekil 27. Dördüncü bölüm [125-128. ölç.]

Dördüncü bölüm 125-1128 ölçüleri arasında (Şekil 27) görülen üçüncü oktav notaları için ise La sesi Şekil 28.'deki pozisyondan elde edilirse tizleşme önlenerek aksanlı ve kuvvetli çalma elde edilebilir.



Şekil 28. Alternatif pozisyon



Şekil 29. Dördüncü bölüm [129-137. ölç.]

Flütün üçüncü oktavdan duyurduğu dördüncü bölüm 129-137 ölçüleri arasında (Şekil 29) görülen pasajı ikinci flüt alt oktavından birinci flütle beraber icra eder. Bu solo üçüncü oktav teknik zorluklarını barındırırken aynı zamanda bu zorluklara karşın son derece hafif, uçucu ve ifadeli çalmayı gerektirir.

Flüt partisinde belirtilen vurgular icra edilirken müziğin durağanlaşmasına izin verilmemelidir. Vurgu yapılan nota seken bir top gibi ölçüyü bir sonraki ölçüye taşıma hissini vermelidir. Böylelikle pasajların içerisinde

müziği durdurmazken, icracı pasaj içerisinde sıkışık hissetmeyecektir. Pasajın genel olarak hafif, uçucu ve kolay hissi verilerek icra edilmesi hem icracıyı rahat ettirirken, bölümün genel karakterine de uygunluk sağlayacaktır.



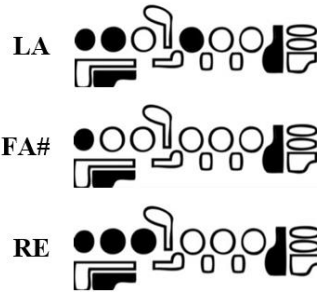
Şekil 30. Dördüncü bölüm [129-137. ölç.]

Dördüncü bölüm 129-137 ölçüleri arasında (Şekil 30) görülen pasajlardaki sekizlik notaların tam zamanında icra edilmesi ve olması gerekenden hızlı çalınmaması ritmik sağlamlığı korumak adına önem taşır.

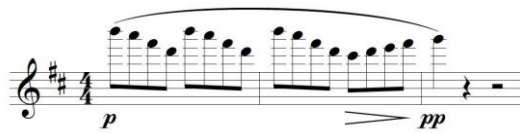


Şekil 31. Dördüncü bölüm [133-137. ölç.]

Dördüncü bölüm 133-137 ölçüleri arasında (Şekil 31) görülen pasajı çevik bir şekilde icra ederken teknik kolaylık sağlamak için, işaretlenmiş şekilde görülen üçüncü oktav La notası pasaj içerisinde ikinci kez geldiğinde işaret parmağı basılı kalabilir. Böylece nota aralarındaki geçişler çok daha rahat olurken pürüzsüz bir geçiş sağlanacaktır. La notası ardından gelen ölçünün ikinci Fa diyez notası ise Si natürel notasına ait pozisyondan Fa diyez doğuşkanı elde edilerek çalınabilir. Fa diyez notasının ardından gelen Re sesinde ise işaret parmağı basılı kalabilir. Bu notalara ait yardımcı perdeler Şekil 32.'de görülmektedir. Pasaj boyunca sol el işaret parmağının rahat bırakılması hakimiyeti arttırmaya yardımcı olacaktır.

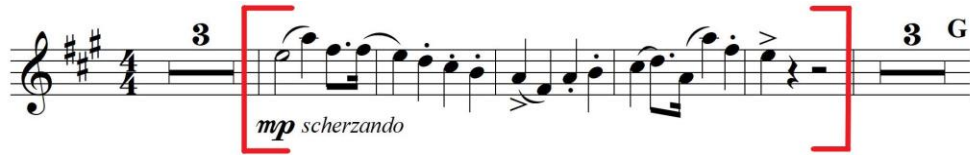


Şekil 32. Alternatif pozisyon



Şekil 33. Dördüncü bölüm [135-137. ölç.]

Dördüncü bölüm 135-137 ölçüleri arasında (Şekil 33) görülen iki ölçü içinde üç defa karşımıza çıkan pasajın içinde crescendo yapılabilir ve pasajın son sesi olan Sol sesine varmadan önceki diminuendo ile hafif bir bitiriş sağlanabilir.



Şekil 34. Dördüncü bölüm [70-80. ölç.]

Dördüncü bölüm 70-80. ölçüleri arasında (Şekil 34) görülen temada ise şakacı bir ifadeyle çalmak, kuvvetli vuruşları öne çıkartmak, noktalı sekizlik onaltılık ritmini keskin bir biçimde ve zamanında çalmak, aksanları zıplar gibi icra edip müziği durağanlaştırmadan, aksine ileriye götürmek amaçlı kullanılmalıdır. Ritmik sağlamlık bu soloda önem taşır.

Sonuç

Prokofiev'in Klasik Senfoni eserindeki flüt sololarını inceleyen bu çalışmada ilk olarak eserin yorumlanması için gerekli olan ön çalışma tarihi ve teorik olarak yapılmıştır. Bestecinin diğer eserleri arasında Klasik üslupla bestelenmesiyle ilgi çeken Klasik Senfoni, döneminde eleştirilere de muhatap olmuştur. Bestecinin farklı stil ve akımlara olan hoşgörüsünün en önemli örneklerinden birisidir. Her ne kadar Klasik stille bestelense de Prokofiev 20. yy müziğinin öğelerini esere ustaca yerleştirmiştir. Bestecinin eserlerinde genel olarak görülen melodik çizgiler bu eserde de hakimdir. Genellikle melodi çizgilerinde kullanılan flüt de bu eserde önemli bir rol üstlenir.

Bölmelerin tempo ve tonal özelliklerinde olduğu gibi form yapıları olarak da Klasik stil öğeleri hakimdir. İlk bölüm sonat allegrosu, ikinci bölüm Lied, üçüncü bölüm Katlı Lied, dördüncü bölüm ise yine sonat allegrosu formundadır.

Flüt partisine bakılacak olursa: Birinci bölümde flüt partisi, müzikal anlamda konuşan ve kelimeleri hecelercesine bir ifadeyle çalmayı gerektirir. İkinci bölümde oldukça lirik, şarkılayan, kemanlarla ünison bir şekilde devam eden bir parti bulunurken, üçüncü bölümde hafif ve uçucu gavot dansının karakterini yansıtan bir yazım görürüz. Dördüncü bölümde ise orkestraya aykırı, kuvvetli, şakacı olduğu kadar inatçı karakterde bir parti bulunur.

Bu çalışmada eserdeki flüt solosuna yönelik icra ve yorum önerileri getirilmiştir. Bununla birlikte çalmayı kolaylaştıracak çalışma şekilleri ve alternatif parmak pozisyonları ile zor pasajların icrasında önerilerde bulunulmuştur.

Eserin flüt partilerini detaylıca inceleyen başka bir çalışmaya rastlanamaması göz önüne alındığında bu çalışmanın konu ile ilgilenenlere kaynak oluşturacağı ve konu edilen eseri seslendirecek sanatçı veya sanatçı adaylarına yarar sağlayacağı düşünülmektedir.

Kaynaklar

- Aktüze, İrikin. Müziği Okumak Cilt-4 (2. Basım). İstanbul: Pan Yayıncılık, 2003.
- Birkan, Üner. Dinleyicinin Kitabı. İzmir: Yakın Kitabevi, 2006.
- Ekiz, Durmuş. Bilimsel Araştırma Yöntemleri: Yaklaşım, Yöntem ve Teknikler (6.Baskı.). Ankara: Anı Yayıncılık, 2009.
- Kujala, Walfrid. Orchestra Techniques for Flute and Piccolo. Progress Press, 2006.
- Mimaroğlu, İlhan. Musiki Tarihi. Ankara: Varlık Yayınevi, 1970.
- Morrison, Simon. Sergey Prokofiev and His World. Princeton: Princeton University Press, 2008.
- Prokofiev, Sergei. Symphony No.1, Op.25 (Plate R.M.). Paris: Editions Russes de Musique, 1925.
- Robinson, Harlow. Sergei Prokofiev: A Biography. Plunkett Lake Press, 2018.
- Say, Ahmet. Müzik Sözlüğü (3.Basım.). Ankara: Müzik Ansiklopedisi Yayınları, 2009.
- Wye, Trevor. The Orchestral Flute Practice Book, Vol. 1. Novello, 2003.
- Yıldırım, Ali. ve Şimşek, Hasan. Sosyal Bilimlerde Nitel Araştırma Yöntemleri. Ankara: Seçkin Yayıncılık, 2011.

STRUCTURAL, TECHNICAL, MUSICAL ANALYSIS AND PROPOSED PRACTISE TECHNIQUES OF FLUTE SOLOS IN PROKOFIEV'S FIRST SYMPHONY

Aslıhan AND

Abstract

In the music of the 20th century, composers transferred folk music in their own style, classical harmony patterns emerged, the tonal understanding was left behind, the usual patterns were created and the 12-tone system emerged. Sergei Prokofiev is one of the early composers who reflected these innovations that emerged in the 20th century to his music with modern approaches. Classical Symphony, which is the first of the seven symphonies he composed, is one of the first symphonies to contain today's rhythmic and harmonic patterns, unconventional syncope and dissonances. In this qualitative study, the information obtained from the literature was interpreted descriptively, and the sheet of the work was subjected to document analysis. Information about the characteristics of 20th century music, the musical character of the composer, and the composition of the work, which is the period in which the piece was composed, were compiled from the available literature. Then, musical analyzes were made on the selected edition of the work. Finally, the flute solos in the work have been examined in structural, technical and musical terms and playing suggestions are presented.

Keywords: Flute, Prokofiev, classical symphony, orchestral excerpt