

RESİM SANATINDA SU VE BULUT TEMASINA SÜRREALİST YAKLAŞIMLAR

Hüseyin ELMAS¹

Kemal MACAR²

¹Prof. Dr. Hüseyin Elmas, Gazi Eğitim Fakültesi, Resim Bölümü, E-Mail: helmas33@gmail.com, Orcid ID: 0000-0002-6818-5692

²Selçuk Üniversitesi Sosyal Bilimler Enstitüsü Resim Anasanat Dalı Yüksek Lisans Öğrencisi, E-Mail: kemalmacar@yahoo.com.tr, Orcid ID: 0000-0003-1344-1123

Elmas, Hüseyin ve Kemal Macar. "Resim Sanatında Su ve Bulut Temasına Sürrealist Yaklaşımlar". idil, 80 (2021 Nisan): s. 629–639. doi: 10.7816/idil-10-80-07

ÖZ

Sanat ve toplum arasındaki bağ birçok yönden incelendiğinde, üretilen eserlerin o dönemin özelliklerini yansıttığı görülmektedir. Birinci ve ikinci dünya savaşlarının getirdiği yıkımlar, savaş sonrasında birçok toplumsal olayı değişime uğrattırırken, sanatın da var olan konumunu değiştirmiştir. Resim sanatı tarihinde insanı ve bilinçaltını sorgulama görevi ile öne çıkan Sürrealizm, Dadaizm akımı ile etkileşiminden sonra dünya tarihindeki bir bunalımın oluşumu ve ürünüdür. Araştırmada, Batı ve Türk resim sanatında su ve bulut temasına yer veren sanatçıların sürrealist anlayışlar doğrultusundaki ifadeleri ele alınmıştır. Aklın esaretine takılmadan oluşan bu sanat eserleri, iç dünyanın ya da dış dünyanın getirilerini çevresel bir etkileşim sonucu; mikro ve makro sistemde usdışı bir mantıkla açıklama isteğinin sonucudur. Bu anlamda Batı resim sanatından; Rene Magritte, Salvador Dali, Dominiqe Appia ve Türk resim sanatından ise Ergin İnan, Gafur Uzuner, Hasan Mutlu, Fikri Cantürk ile Ekrem Kahraman'ın resimleri seçilmiştir.

Anahtar Kelimeler: Manzara resmi, bulut, su, Sürrealizm

Makale Bilgisi:

Geliş: 12 Aralık 2020

Düzeltilme: 8 Şubat 2021

Kabul: 29 Şubat 2021

Giriş

Sürrealizm; bilinçaltının derinliklerini yansıtan, görünen dünyanın gerçekliğinden koparak sanatçısının kendi dünyasındaki gerçekliğini yaratmak isteyen bir sanat akımıdır. Duygu ve bilinçaltı kavramına önem veren bir akım olarak sürrealizm; rüyaları, hayalleri, bilinçaltının derinliklerindeki imgelerin anlam bulma çabasına girdiği durumları irdelemektedir. İnsanın ruh halini merkeze alan bu sanat akımı, ilk çıkışından itibaren yer ve yön değiştirmeden insanı anlatmaya devam etmiştir. Sürrealistlerin amacı, insanın doğal dünyası olduğuna inandıkları fantezi, düş ve imgelemin üst gerçekliğini açarak, sanatı uygarlığın düzenli ve kısıtlı kurallarına karşı kullanmak olmuştur (Lynton, 1982: 172). Toplumların tarihsel dönüm noktalarındaki kırılmalar, kuşkusuz sanatın çeşitli alanlarına yansımıştır. Sürrealizmin kişinin düşüncelerini ve ruh halini sorgular nitelikte olması, insanın anlaşılması açısından büyük önem arz etmektedir. Bu bağlamda sürrealizmin ruhunda olan yaratıcı ve direngen tavır, alışılmış biçimleri bozan bir anlayışa sahiptir. Resim sanatına genel olarak bakıldığında ortaya çıkan çeşitli akım ve üsluplar, çıkışlarının nedenlerinin ve sonuçlarının açıklanmasını gerektirir. Sürrealizmin resim sanatındaki var olan yeri; kuşkusuz rüyalar ve bilinçaltından besleniyor olmasıdır. İnsan bilinçaltının karanlık ve karmaşık, kimi zaman adlandırılmayan bilinmezliklerini kendisine hedef olan bu akım; akla karşı olma, bilineni bozma ve bilinçaltını sorgulama eğilimindedir. Buradan hareketle sürrealizmin anlatım tavrını ve duruşunu doğal bir tavır olarak adlandırmamız gerekmektedir. Dünya savaşlarının olduğu bir dönemde ortaya çıkan Sürrealizm sanat akımı, toplumların yaşamış olduğu kırılmaların ve geçirdiği değişimlerin sonucundan etkilenerek, varlığını bu anlamda devam ettirmiştir.

Öncülüğünü Fransız yazarı Andre Breton'un yaptığı akım, 1924'te ilk sanat duyurusunu yayınlamış ve etkinliğini ortaya koymuştur. 1.Dünya savaşından sonra ortaya çıkan en belirgin sanat akımıdır. Metafizik ve Dadaist akımdan etkilenmiş, bilinçaltına önem vererek, Kübizmin biçimciliğine karşı bir tür tepki oluşturmuştur (Şişman, 2006: 181).Yapıtlarında nesnelere alışılmışın dışında ifade eden Sürrealist sanatçılar, söz konusu nesnelere ya da en önemlisi dünyalarını şaşırtıcı ve düşsel bir mekana taşımışlardır.Özellikle manzara resimlerindeki su ve bulut görüngeleri ezber bozan, kurgulanmış ve gerçekçi bir anlayıştan uzaklaşarak hayali olana duyulan bir ilginin sonucudur.Sanatçı, kendi yapıtını, sanatın ya da doğanın kendisine sunduğu birçok örnekten esinlenerek ortaya koyduğu ya da düzelttiği bu beğenin üzerine oturtur ve bu sayede, çoğu zaman yaptığı birçok zorlu araştırmadan sonra kendisine doyum sağlayan biçimi bulur (Lenoir, 2004: 135).

Sürrealist ifade biçimlerinde kullanılan her nesne, doğal ortamında bulunmayarak algıların düzenini bozmakta, usdışı bir eğilimin sonuçlarını göstermek istemektedir. Sürrealist resim sanatındaki ifadelerde görünen ve ifade edilen her nesne, kendisine yabancı bir ortamdaymış gibi görünürken, sanatçısı tarafından inandırılmak istenen imgeler bütünü haline gelmektedir. Asıl yapıtın amacından uzaklaşmış gibi görünen her şey, amaç sapmasına uğramış gibi görünürken var olmaya çalışan imgelerin ve değişimlerin dili; ahlaki, bedensel, ruhani ve metafizik süzgeçten geçen arındırılmış parçaların bütünüdür. Sürrealizmin diğer sanat akımlarından ya da hareketlerinden ayrılmasındaki en büyük etken; dünyasında var olmaya çalışan nesnelere "tutarsız inandırıcılığıdır." Yansıyan ve göze çarpan her bir an ve detay, insanın içinden gelen dürtülerin keskin görünürlükleri niteliğindedir. Bu sanat akımında ortaya çıkan her nesne sanatsal bütünlüğü bir doyuma ulaştırma arzusu gütmekte ve sonucunda ortaya çıkan her gösterge; şaşırtma, hayret ve merak uyandıran bir güzellik konumundadır. İzleyici bu eserlere hayretle direnirken bir yandan da duyuların iknasına kapılmaktadır.

Dünya savaşlarından sonra Dada akımı, birçok olguya savaş açmış ve toplumdaki birçok şeye karşı karşıt görüş geliştirmiştir. Dadaizm, sanata karşı farklı bir cephe almış, isyankar bir ruh ile anti sanat olgusu olmaya çalışıyordu.1916'da doğan ve 1920'lerin başlarında sona eren Dada, geleneksel burjuva sanat görüşlerini altüst etmeyi amaçlamış uluslar arası ve çoğunlukla da isyankar bir anti-sanat olgusuydu (Hopkins, 2004: 11). Fakat Paris Dadası bir zaman sonra vizyonunda taşıdığı isyankar ruh ile tıkanma noktasına gelmişti. Buradan hareketle de kendisini devam ettirecek bir sanat anlayışının şekline girmek istiyordu. Sürrealizm tam da bu noktada Dadaizm akımından sonra gelişerek dünyanın ve insanın durumunu anlatma yollarına gitmiştir.

Dadaizm ve Sürrealizm arasındaki bağıntı, iki akımın birbirlerini tamamlayıcı nitelikte bir eğilimi olmasının yanı sıra Sürrealizm, sanatsal üreticilik anlamında Dadaizm akımından ayrılmaktadır. Dadaizm yıkıcı ve isyankar bir tavır takınırken Sürrealizm, sanatsal bir ifade biçiminde daha çok bireyciliğe ve bilinçaltının üretkenliklerine yönelmektedir. Bir başka örnek ise Dadaistler hazır nesnelere kullanırken,

Sürrealistler boya ve tuval kullanmışlardır.

Dada ile Sürrealizm arasında önemli farklar vardır. Sürrealizm tümüyle psikolojik bir olay. Dada ise sanatı inkar eden niteliğiyle tümüyle negatif, yıkıcı bir sanat anlayışı ve uygulamasıdır (Kınay, 1993: 286).Düş, hayalcilik, bilinçaltı ve rüyalar sürrealizm için önemli kavramlardır. Düş; gerçek olmayan ama olmuş ya da varmışçasına bellekte tasarlanan, düşünülen şey anlamına gelmektedir. Düş sırasında kişi, mantığın belirleyici unsurlarından uzaklaşır ve bilinçaltının derinliklerine dalar. Düş kurmanın sanatsal bir ifade biçimine dönüşmesinde sürrealizm akımı bu anlamda kendisine sağlam bir yer edinmektedir. Bu cümleden hareketle sürrealizm; hayal gücünün ve düş kurmanın aracılık ettiği bir ifade biçimidir denebilir. Çalkantılı bir dünyanın ortasında yer alan ve bilinçaltı, düşlere ve rüyalara entegre olan sürrealistler, 20. yüzyıl bağlamında "kendisinin anlatılışını" toplumsal bir ölçüde dile getirmektedir. Hayalciliğin sonucunda ortaya konan biçimcilik, sınırlamalardan arınarak yaşamsal bir itki haline gelmekte ve rasyonelleşmiş bir görüntünün yerini almaktadır. (Görsel-1)



Görsel-1: Pierre De Chavannes, "Düş", 1883

Puvis de Chavannes'in resmi, bütün olarak, ömrü boyunca sürüp giden şiirsel bir düşten başka bir şey değildir demektir (Cassou, 1987: 122). Sürrealist sanatçılar için düşlerin merkezi önemi vardır. Düşleri görsel olarak kaydetme süreci, bilinçli düşünmeyi gerektirir. Çeşitli yorumcuların işaret ettiği gibi, bu işlem aklın denetimini baypas etme düşüncesiyle çalışmaktadır (Hopkins, 2004: 39).

Bilinçaltı, yaşamını sürdüren her insanda var olan bir kavramdır. Bu kavram ilk olarak yüzyıllar öncesinde Freud tarafından ortaya atılırken, insanın hayatı boyunca sahip olduğu her türlü alışkanlık bilinçaltına kaydedilmektedir. Dolayısıyla bilinçaltı sayesinde her insan alışkanlıklarını istemsiz bir şekilde yerine getirebilmekte ve yaşamı buna göre şekillenmektedir (Sanal-1).

Doumayrou, Sürrealistlerin bireysel ve toplu olarak, akıl ya da herhangi bir estetik veya ahlaki alakayla serdedilen herhangi bir kontrolün dışında, "psişik vasıtalar" yoluyla "düşüncenin gerçek işlevini" ifade etme ve gündelik yaşam mecrasında bilinçaltını serbest bırakma yollarını bulmayla meşgul oldukları tespitinde bulunmuştur (Adonis, 2013: 10).

Rüyalar, insanların yaşamında önemli bir konumda bulunmaktadır. Sürrealist ressamların araştırmalarında ve incelemelerinde rüyaların, bu sanatçıların sanatsal anlamdaki üretkenliklerinin de bir çıkış noktası niteliğinde olmasını söylemek yanlış olmaz. Rüyalar üzerine resimler yapan sürrealist ressamlar, rüyalarındaki gördüğü imgelemleri eserlerine yansıtmışlardır.

Bir insanın rüyalarından, kişiliği hakkında çok şey öğrenilebildiği her zaman söylenir. Goethe'nin çağdaşı olan Lichtenberg, bir insanın karakter ve özünün, davranış ve sözlerinden daha çok rüyalarından tahmin edilebildiğini söylemiştir (Adler, 2018: 107).

Batı Resminde Su ve Bulut Temasına Sürrealist Yaklaşımlar

Sürrealist ressamların resimlerinde zaman zaman manzara resmi türünde ifade biçimleri görülmektedir. Oluşan bu manzara türündeki eserlerde geleneksel sanat anlayışının bazı ilkeleri terk edilerek yerine daha düşsel, metafizik anlatılar yer almaktadır. Sürrealizmin resim sanatında ki ifadelerde; görünenler ile ifade edilenler arasında kasıtlı bir değişim ve ilişki vardır.

Sanatçıların doğaya egemen olma isteği ve tutkusu ilk olarak kendi duygularının arzularını bastırmakla mümkündür. Doğanın var olan şaşmaz iktidarı, insan duygularının başkaldırıları ile belli bir değişime ve dönüşüme uğramaktadır. Gökyüzü algısı da sanatçıların eserlerindeki belli bir inanmanın ve itkinin sonucudur.

Gökyüzünün yüzeyi yoktur, bu yüzden ona dokunulamaz, bir nesneye dönüştürülemez gökyüzü, ya da bir nicelik verilemez (Berger, 1978: 107).

Görünen ve görünmeyen dünya arasındaki varlığın sorunu, bilinçaltı ile birleşince sanatçının ifade biçiminde algısını ve sınırlarını genişleten bir şey durumuna dönüşmektedir. Bu genişleme ancak sanatçının iç dünyasına eğilmesinden doğan aydınlanma ile mümkün olmaktadır. Bu ifade biçimi, ifadenin "en yüksek" biçimi durumunda ve fiziki olarak görülen şey, manevi gözün gördükleri sonucunda değişime ve ruhani bir boyuta dönüşmektedir. Sürrealistler, var olmanın ancak "fiziki dünyadan yok olunmasıyla" üretkenliklerine anlam katabilmeye inanmışlardır. Diğer bağlamda insan, bilinçaltı ülkesine yaptığı yolculukla kendi varlığını anlamlandırabilmiş ve bir yere koyabilmiştir. Sürrealist sanatçılar, buldukları hayatın içinde var olan düzenlerini ancak düşünsel anlamda bir şeyleri terk ederek yaratıcılıklarının sınırlarından içeri girebileceklerine inanmışlardır. Sanatçı, tüm öteki bireyler gibi, doğal ve dokunulmaz bir düzen içinde yer alır; bu düzenin sınırlarını aşmaya çalışmak delilikle bir tutulur (Lenoir, 2004:199).Doğanın var olan bütünlüğü, hazır biçimde yorumlanmaya açık olan sonsuz hayalciliği, sürrealist bakış açısına sahip sanatçılar için en büyük ilham kaynağıdır. Doğa, insanın çevresindeki varlıkların, nesnelerin tümünün oluşturduğu gerçeklerdir. İnsanlar, sosyal ve siyasal kurumlar yaratmadan önce, bir doğa yapısında yaşıyor varsayılmaktadır. Bu yapı içindeki görüntüler, bitkiler, hayvanlar, iklim koşulları insanları etkilemiş ve onların bu çevre içinde yaşantı çeşitliliği oluşturmasına yön vermiştir. Dünyanın değişik yerlerindeki eserlerin karakterlerinin farklılığı, doğanın farklı koşullarının sonucudur (Şişman, 2016: 56).İnsanın düşünebilen bir varlık olması, doğalcılığın ve gerçekçiliğin önemsiz olduğu algısını ortaya çıkarabilir. Sürrealizm bu noktada, kendi gerçekliğini yaratma ve savunma sorunuyla uğraşmaya başlamakta, akımın bünyesindeki sanatçılar sürekli kendilerine özgü bir dilin devamlılığı ile uğraşmaya çalışmışlardır. Oluşturulan bu çaba, kuşkusuz ilerlemeci ve devrimci bir inanca sahiptir. Durağanlık karşıtı bu akım, dünya savaşlarına tanıklık etmesiyle o dönem toplumunun çoğalan huzursuzluğuna karşı mücadele etmeye çalışmaktadır. Akımın ortaya çıkış sebeplerinden birisi de, toplumun yok olmuş inançlarla ve var olan tehlikelerle ödeşme gerekliliğidir. Düşündüklerimiz ve inandıklarımız, nesnelere görüşümüzü etkiler (Berger, 1978: 8).Sular ve bulutlar, sürrealist ressamların resimlerinde özellikle manzara görünümünde önemli bir unsur hatta bir araçtır. Sanatçılar bu akımda doğanın geleneksel görünümde olan tavrını yok sayarak kendi düş dünyalarına göre yorumlamışlardır. Kısaca alışılmış sanat anlayışını parçalamak sürrealist sanatçıların vizyonunu ve düsturunu özetler. Oluşan bu sanat anlayışı; gerçek dünyanın izlerini silerken yine gerçek dünyadan da beslenmektedir. Batı resim sanatında Rene Magritte, bulutları resimlerken hayalciliğin sonsuzluğundan yararlanmışır (Görsel-2). Magritte, ruh dünyasından esinler elde etti ve onları soğuk, serinkanlı bir teknikle tuvale aktarmıştır (Passeron, 1982: 190).



Görsel-2:Rene Magritte, "TheLargeFamily", 1963

Rene Magritte, bu eserinde gökyüzü ve bulut görüntüsünü doğada bulunan biçiminden uzaklaştırarak kendi varlığının amacını sürrealist bir açıdan ele almaktadır. Bir sanatçının kendi gerçekliğini oluşturmak

konusunda ki tavrı, Magritte’te belirgin örneklerde görünmektedir. Bulut imgesine yüklediği anlam, sanatçının yaşama karşı hislerinin mantık dışı bir ölçüde savunma biçimidir. Sürrealizm akımında kendine has yorumları ile ve bu akımın en belirgin isimlerinden birisi olan Salvador Dalide, (Görsel-3) doğa resimlerinde su temasına sürrealist tarzda yorumlara sıklıkla yer veren sanatçılardandır.



Görsel-3: Salvador Dali, "Hercules lifting the Skin of the Sea asks Venus for a Moment Longer Before She Awakens Love", 1963

Sanatçılar herhalde yaratıcı bir coşkunluk durumunda iken resim yapmakta ve böylece tümüyle egemen oldukları bir teknikle, düş imgelerini, tıpkı bilinçte doğdukları gibi tual üzerine koymaktadırlar. Dali bu imgeleri, neredeyse uykunun kapılarında yakalama girişiminde bulunmuştur (Passeron, 1982: 60).

Salvador Dali, bu resimde suimgesinin altında görünmeyen, yaşamsal bir devinimi görünür kılarak ürkütücü bir hayalciğin izinden gitmektedir.

Dominique Appia, sürrealist ifade şekillerinde "su ve bulut" temasına sıklıkla yer veren sanatçılardandır. (Görsel-4) Sanatçının doğaya resimsel anlamda egemen olma tutkusunu, iç dünyasının yadsınmaz gerçekliklerinden ve inançlarından oluşmaktadır.



Görsel-4: Dominique Appia, "Entre Les Trous De La Memoria", 1975

Eserde görünen her bir unsur, özellikle su; mantık dışı bir konumda bulunan eve akmakta ve doğanın şaşmaz düzen örgüsü sanatçısı tarafından yok edilmektedir.

Batı resim sanatından seçilen bu örnekler, araştırmanın istenilen göstergelerini şematize etmektedir. Yine seçilen bu eserlere bakıldığında zaman sanatçıların sanat anlayışları da kişisel bir perspektife tabi tutulmaktadır. Sürrealizm resim sanatındaki manzara görünümünün dönüşümü, sürrealist bir açıdan ele alınmış olup Batı resim sanatındaki bu görüngeler "su ve bulut temasının" istenilen sonuçlarını göstermektedir.

Türk Resim Sanatında Su ve Bulut Temasına Sürrealist Yaklaşımlar

20. Yüzyıla bakıldığında sürrealizm Türk sanatçılarda da kendisini hissettirmeye başlamıştır. Klasik ifade şekillerinden modernist bir anlatıya geçilmekle beraber, Türk resim sanatının da batılılaşma eğilimleri görülmektedir. Türk resminde sürrealist eğilimlerden önce yaşanan bazı değişimler; Çallı kuşağının ifade biçimleri, çeşitli kübist yaklaşımlar, D grubu ve Müstakiller, Türk resim sanatının batılılaşma yolunda attığı adımlardır. Dünya resim sanatı tarihine Sürrealizm akımının yer edinmesiyle, Türk resmine bu akım 1960'lı yıllardan sonra nüfuz ettiği görülmektedir.

16. ve 17. Yüzyıl Osmanlı kültüründe, dünyanın yaratılışı, kıyamet ve ahret gibi dini temaların işlendiği Acaibu'l Mahlukat, Fal-ı Kuran, Ahval-ı Kıyamet, Falname, Metaliü'l Saade ve Dav-etname gibi yazmalarda çok sayıda gerçeküstücü resme rastlanmaktadır. Eserler incelendiğinde farklı bakış açılarıyla işlendikleri ve farklı sanatçılara ait oldukları anlaşılmaktadır (Suci, 2017: 77).

Türk resim sanatında sürrealist resme eğilimlerin oluşmasında kuşkusuz toplumsal olarak yaşanan ve dünya resim sanatında süregelen değişimlerin de etkisi büyüktür. Bu değişimle beraber, bireyselleşme, heyecanların dışavurumu gibi insanın özünde olan eğilimler kararlı bir heyecana doğru gitmektedir.

Bulunduğu toplum içinde bir birey olarak yaşayan sanatçı, dönemin felsefi ve estetik konularına olduğu kadar, toplumun sosyal gelişim ve değişimlerine, kültürüne, politik, ekonomik ilişkilerine de kayıtsız kalmaz (Kıyar, 2018: 24).

Türk resim sanatında sürrealist tarzda eser veren sanatçılar, manzara resimlerinde bu akımın düş gücüne sığınma özelliğinden dolayı sürrealist oluşumlu görünümlere yer vermişlerdir. Gerçeküstüçülük akımının Türk resim sanatına girmesiyle beraber, daha sonra bu akım içinde kabul edilecek sanatçılar Türk resim sanatı tarihinde kendisine yer edinmektedir. Türk sanatçılar, Türk resim sanatının ilk dönemlerinde doğada bulunan görüntüleri olduğu gibi resmetme eğiliminde olurken, zamanla doğayı kendi inançları açısından betimlemeye başlamışlardır.

Sanatın doğayı yeniden ürettiği iddia edilir. Bununla birlikte, sanat çoğunlukla doğadan ayrılır ve bunu yapmakta da haklıdır; zira sanat seçilmiş gerçekliktir (Farago, 2006: 166). Doğal bir güzellik, güzel bir şey'dir; sanatsal güzelliğe gelince, bir şeyin güzel canlandırılması'dır (Lenoir, 2004:134).

Sürrealistlerin nihai amacı; görünür olanı yeniden inşa etmek ya da tasarlamak ve de ona ruhani bir biçim vermek, oluşan bu biçimlerle taşkınlıklar yapılmasıdır. Değişen dünya, değişen, değişmekte olan sanatçıları da etkilemektedir. Bu anlamda Ergin İnan, su temasına geliştirdiği bakış açısıyla Türk Resim sanatında fantastik ve sürrealist örnekler vermiştir. (Görsel-5)

Daha çok özgün baskı sanatçısı olarak tanınan ve bu alanda kişisel bir üslup geliştiren Ergin İnan'ın resimleri, fantastik akımın izlerini taşır. Sanatı daha çok gerçeküstü ve fantastik yapıtlar olarak dışa vurur (Sanal-2).



Görsel-5: Ergin İnan, "Arı", 2015, 44x37, A.Ü.K.T

Ergin İnan, bazı açılardan dekoratif kabul edilebilecek çalışmalarında su yorumlamalarına farklı,

sürrealist bir bakış açısı geliştirmiştir. Eserde görülen renkli su damlaları, gerçek su damlasının var oluşuyla tezat bir görünüm sergileyerek, renkli ve düşsel bir anlatımla hayat bulmuştur.

Türk resim sanatında bulut temalarını sürrealist bir görünümle ele alan sanatçılardan Gafur Uzuner'in çalışmaları buna örnek gösterilebilir. (Görsel-6) Sanatçı, bulut yorumlamalarında doğanın taşıdığı bulut anlamından ve amacından uzaklaşarak, bulutlarının kendine göre oluşu ölçüsünde bir amaca ulaşmaktadır.

Sanat, doğa değildir; sanat, doğanın, biçim veren tiple işlenmesidir (Tunalı, 1989:123).

"Resimlerimi yaparken doğadan birebir çalışmıyorum. Kurmaca üzerine gidiyorum ve nihai amacım; gezilerimden aldığım izlenimlerin sonuçlarını artistik anlamda değişime uğratarak aktarmak. Resimlerimde bulutlar geniş yer kaplamakta ve bu çocukluğumdan gelen bir dürtü. Ankara'nın bir köyünde doğdum ve çocukken sürekli bulutlara bakıp onları hissetmek istedim. Bulutlarımı resmederken onların biçimlerini bozarak artistik kaygularıyla yorumluyorum "(Gafur Uzuner ile Kişisel İletişim, 11 Ocak 2021).



Görsel-6:Gafur Uzuner, "Mardin Midyat Arası", 2019, 45x45, Akrilik

"Kırmızının Kıyısında" ismini verdiği bir seriye ait olan resim, ressamın gezi izlenimlerinin neredeyse bir dışavurumu niteliğindedir. Gökyüzünde kullanmış olduğu kırmızı renkler daha çok kendine ait bir yorumlamanın ağırlığı altındadır. Bulut tasvirleri açısından da ressamın kişisel bakış açısının ve üslubunun kararlı bir örneğidir. Akrilik boya tekniği ile yaptığı bu çalışmada gökyüzündeki sakinliğine karşılık resmin alt tarafındaki lekesele dağılımla uyumlu bir yatay-dikey hareket izlendiği görülmektedir.

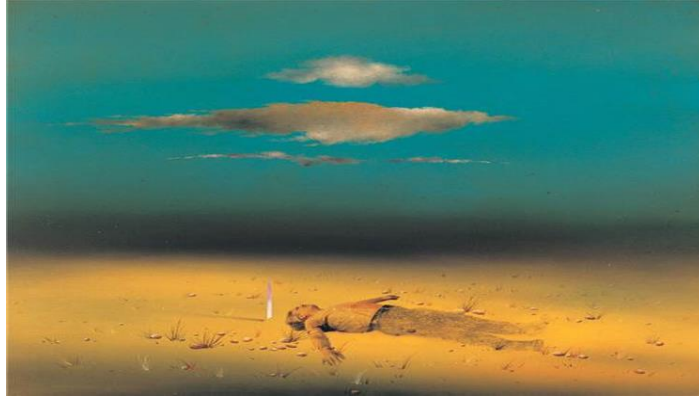
Doğa resimleri anlamında, Türk resim sanatında sürrealist bir anlatım dahilinde kabul edilecek sanatçılarından olan Hasan Mutlu, bulut betimlemelerini gerçekçi bir anlayıştan koparak, iç dünyasının özlemleri ile birleştirmiştir. (Görsel-7)

"Her çocuğun özellikle kırsal kesimde gökyüzüne ve buluta özlemi ve merakı vardır. Oradaki bulutları bir şeylere benzemeye çalışır. İnsan, özellikle metropol yaşamında bulutlara ve doğaya özlem içerisinde. Bulut resimleri yapmam da coğrafyaya olan özlemim de etkili olmuştur" diyen Mutlu *"Kayseri ziyaretim sırasında Erciyes dağından çok etkilendim. Bana bazen bulut resimlerim ile beraber neden dağ resimleri yaptığımı soruyorlar. Yozgat'ta doğduğum için bulunduğum coğrafya yer şekilleri bakımından düz ve hafif bir engebeye sahip. Doğal olarak İç Anadolu coğrafyasının bitki örtüsü bellidir, orman yok. Erciyes dağından çok etkilendim. Ürktüm. Sonraki dönemler de dağ resimleri yapmaya başladım"* demektedir (Hasan Mutlu ile kişisel iletişim, 3 Ekim 2020).



Görsel-7: Hasan Mutlu, "İsimsiz", 80x90, 2020, T.Ü.Y.B. ("Sanal", 2020).

Özellikle dağ yorumlamaları bulutlarla birleşince ortaya çıkan görünüm; doğa özleminin en somut ve ona eşlik eden sürrealist bir ifadesi niteliğindedir. Sanatçının çocukluğundan izlerin görüldüğü eserleri, sürrealizmin var olan tanımında bulunan bilinçaltı kavramının da bir ifadesidir. İçinde saklı olan şeylerin ve düşlerin bir anlatımı da denebilir. Ekrem Kahraman' da Türk resim sanatında bulut tasvirlerine sürrealist bir açıdan kabul edilebilecek resimler yapmaktadır. (Görsel-8)



Görsel-8: Ekrem Kahraman, "İsimsiz", 1999, 69x69, T.Ü.Y.B. ("Sanal" 2021).

Kahraman, Türk resim sanatında bulut yorumlamalarıyla en somut örnekleri veren ressamlar arasındadır. Mavi gökyüzünde özel olarak oluşturduğu bulut tasviri, sanatçının gökyüzü ve bulut imgesine nasıl sahip çıktığı konusunda derin anlamlar sunmaktadır.

"Bulutlar bana göre; pamuk tarlalarında gördüğüm sezgisel bir şeylere gönderme niteliği taşıyor. İnsan figürünün dışına çıktığım an da resimlerimde bulutlara yer verdim. Bildiğimiz gibi kökenimizde var olan Gök Tanrı inancı, eserlerimi oluştururken tekrar gökyüzüne bakmamı ve yönelmemi sağladı. Bulut, görünüş itibari ile buluttur ama farklı bir bakış açısı ile birleşince buluttan öte bir şeye gelmekte fakat gene bulut olarak yorumlanmakta. Yeri ve göğü incelerken, bulutun kimyasal bir yapısı olduğunu fark ediyorsunuz ve bu ben de kurgusal bir gerçekliğe doğru gitti" (Ekrem Kahraman ile Kişisel İletişim, 15 Ocak 2021).

Fikri Cantürk, resimlerinde kendine has lekesel yorumlamaları ile özellikle doğa ve su görüntüsünü gerçekçi bir anlayıştan koparak resimlemiştir.



Görsel-9: Fikri Cantürk, "Su İçen Güvercinler", T.Ü.Y.B

Eserde görülen su imgesi, (Görsel-9) sanatçının hayali bir evrenin sınırlarında ortaya çıkan bir ifadedir. Bu anlamda sanatçının su temasına kendi bakış açısının somut gerçekliği tabirini kullanmak kabul edilebilir bir anlayıştır. Gerçekçi gibi görünürken, gerçekçi olmayan ya da görünen dünyanın gerçekliğinden beslenirken sanatçı, sürrealist bir yaklaşımın dışavurumu olarak karşımıza çıkmaktadır. Sanatçı, eserlerinde yoğun bir duygusallığın ifade biçimlerini göstermek istemektedir. Lekeseli bir armoninin dağılımındaki ahenkler, gerek doğa yorumlamalarını gerek su yorumlamalarını çok öte bir yere koymaktadır.

Sonuç

Resimlerinde doğadan yola çıkan bazı sürrealist sanatçılar, doğayı resmederken kendi iç dünyalarında yaşanan imgeleri göstermek istemişlerdir. Buna bağlı olarak su ve bulut temalarının da, sanatçıların kendi düşünce yapıları ile ifade edildiği görülmüştür.

"Su ve Bulut" teması sürrealist yaklaşımlara sahip olan sanatçıların keskin görüşleri ve inançları doğrultusunda dönüşüme uğramaktadır. Akıl ve duyuların birleşmesi sonucu oluşan bu değişim ve dönüşüm; bilinçaltı ile birleşince deruni bir anlayışın ve inanmanın sonucudur.

Çalışmaya ışık tutacak görsellerin seçilmesinde, sanatçıların kendi dünyasına inanmalarının en belirgin olguları örneklenmektedir. Ressamların resimlerinde üzerinde durulan su ve bulut yorumlamaları, çalışmanın sınırları dahilinde açıkça araştırmanın amacını ve sonucunu ortaya koymaktadır.

Sonuç olarak insanlığın sürekli bir oluş halinden olmasından hareketle, evrensel anlamda harekete geçirdiği duygularını dışa vurma isteği, bilinçaltı ile temas kurmasının sonucunda gerçekleşen bir şeydir. Araştırmaya ışık tutan sanatçıların resimleri, yaratıcılığın manevi anlamda dışa vurulması ve doğanın bütününde kaçınılmaz olarak yer alan su ve bulut temalarının sanatçısının yaratıcılığından pay almasıdır. Sürrealizmin ana kaynaklarından olan hayal etmek, tesirini sanatçıların eserleri üzerinden göstererek iç dünyada yer alan oluşumları izah etmek istemekte ve sanatçısını bu yönden anlamlandırmaktadır. Nitekim içgüdüsel olarak insanın içinde olan üretme arzusu, tarih boyunca kendisini farklı şekillerde devam ettirmiştir. Sürrealizm resim sanatında var olan sınırsız yorumlama gücü, alışılmış olan her şeye karşı bir tavır takınması açısından incelenmeye değer bir sanat akımıdır.

Batı ve Türk Resim sanatından seçilen bu çalışmalarda, Dünya ve Türk toplumunun geçirdiği değişim evrelerinin sonucunda oluşmuş imgelere rastlanmaktadır. Çalışmalarda kullanılan su ve bulut temaları; Batı ve Türk Resim Sanatının özgül bir formatta Sürrealist eğilimlerle yorumlanmakta olduğunu göstermektedir. Sanat akımlarının kendine görelikleri, ayrışma anlamında kendisini göstermiş ve bu anlam ve bağlamda ifade biçimlerini de gerekli kılmıştır.

Sürrealizm sanat akımındaki düşünce ve bilinçaltı yorumlamaları gerek politik gerekse kişisel anlamdaki değişimlerle ilintili bir anlayışın sonuçlarıyla paralellik gösterirken, su ve bulut temalarındaki sınırsız dışavurumlarında, Sürrealist bir anlayışla ele alınabilir olduğunu söylemek kararlı bir tespittir.

Kaynaklar

- Adler, Alfred. İnsan Tanıma Sanatı. Ankara: Tutku Yayınevi, 2008.
- Adonis. Sufizm ve Sürrealizm. İstanbul: İnsan Yayınları, 2013.
- Berger, John. Görme Biçimleri. İstanbul: Yankı Yayınları, 1978.

- Cassou, Jean. Sembolizm. İstanbul: Remzi Kitabevi, 1987.
- Hopkins, David. Dada ve Gerçeküstücülük. Ankara: Dost Kitabevi, 2006.
- Kınay, Cahit. Sanat Tarihi Rönesans'tan Yüzyılımıza Gelenekselden Moderne. Ankara: Gaye Matbaacılık.
- Kıyar, Neslihan. Sanatı Algılamanın Sosyolojisi. İstanbul: Fidan Yayıncılık, 2018.
- Lenoir, Beatrice. Sanat Yapıtı. İstanbul: Yapı Kredi Yayınları, 2004.
- Lynton, Norbert. Modern Sanatın Öyküsü. İstanbul: Remzi Kitabevi, 1982.
- Passeron, Rene. Sürrealizm. İstanbul: Remzi Kitabevi, 1982.
- Suci, Melih. Türk Resim Sanatında Gerçeküstücü Ressamlar. Ankara: Pegem Akademi, 2017.
- Şişman, Ahmet. Sanata ve Sanat Kavramlarına Giriş. İstanbul: Yaz Yayınları, 2006.
- Tunalı, İsmail. Felsefenin Işığında Modern Resim. İstanbul: Remzi Kitabevi, 2008.

Sanal Kaynaklar

- Sanal, 1. <https://mcemyigit.com.tr/bilincalti-nedir/>
- Sanal, 2. https://www.sanatmezat.com/ergin-inan_cntnt.html

Görsel Kaynaklar

- G.1. <https://en.wahooart.com/@@/8XX9LZ-Pierre-Puvis-De-Chavannes-The-Dream>
- G.2. <https://www.renemagritte.org/the-large-family.jsp>
- G.3. <https://www.salvador-dali.org/en/artwork/catalogue-raisonnepaintings/obra/799/hercules-lifting-the-skin-of-the-sea-asks-venus-for-one-moment-longer-before-she-awakens-love>
- G.4. <https://www.wikiart.org/en/dominique-appia/entre-les-trous-de-la-memoire>
- G.5. <https://tr.pinterest.com/YesO68/ergin-inan/>
- G.6. <https://www.sanatgezgini.com/gafur-uzuner-tuval-uzerine-akrilik-mardin-midyat-arasi>
- G.7. <https://www.sanatgezgini.com/isimsiz-5065>
- G.8. <http://www.sanatteorisi.com/sanatteorisi.asp?sayfa=Galeri&icerik=Goster&id=2801&syfno=1i>
- G.9. <https://www.fikricanturk.com/20122?lightbox=image1lkr>

SURREALIST APPROACHES TO WATER AND CLOUD CONTACT IN PAINTING ART

Kemal Macar

When the connection between art society is examined in many ways, it is seen that the works produced reflect the characteristics of that period. While the destructions brought about by the first and second world wars changed many social events after the war, it also changed the existing position of art. Surrealism, which stands out with the task of questioning the human and the subconscious in the history of painting, is the formation and product of a crisis in world history after its interaction with the Dadaist movement. In the research, the expressions of the artists who used the theme of water and cloud in Western and Turkish painting art in line with surrealist understandings were discussed. These works of art, created without being caught in the bondage of the mind, bring the benefits of the inner or outer world as a result of an environmental interaction; it is the result of a request to explain with an irrational logic in micro and macro systems.

Keywords: Landscape Paintings, Cloud, Water, Surrealism