

# UZAKDOĞU KÜLTÜRÜNDE PORSELEN BEBEKLER

Begüm MANAV<sup>1</sup>Duygu KAHRAMAN<sup>2</sup>

<sup>1</sup>Yüksek Lisans Öğrencisi. Anadolu Üniversitesi, Güzel Sanatlar Fakültesi, Seramik Bölümü. manavbegum@gmail.com  
ORCID: 0000-0001-5172-4752

<sup>2</sup>Doç. Anadolu Üniversitesi, Güzel Sanatlar Fakültesi, Seramik Bölümü. dkahraman@anadolu.edu.tr  
ORCID: 0000-0001-9288-332X

Manav, Begüm ve Duygu Kahraman. "Uzakdoğu Kültüründe Porselen Bebekler". idil, 71 (2020 Temmuz): s. 1073–1086. doi: 10.7816/idil-09-71-03

## ÖZ

Bebekler, dünyanın pek çok ülkesinde olduğu gibi Uzakdoğu'da da çeşitli bağlamlarla uzun zamandır yer almaktadır. Genel anlamda tüm oyuncaklarda olduğu gibi Uzakdoğu'ya özgü bebeklerde de döneme ve coğrafyaya bağlı olarak malzemeler çeşitlenmiş, bebeklerin kültürel bağlamda bebeklere yüklenen anlamlar değişiklik göstermiştir. Bebekler bazen minyatür figürler, biblolar, bazen oyuncaklar, bazen ise porselen bebekler olarak karşımıza çıkmaktadır. Uzakdoğu denildiğinde akla ilk gelenlerden biri olan porselen; kaolin, kuvars ve feldispatın uygun oranlarda karıştırılması ile elde edilen, 1300-1400° C arasındaki sıcaklıklarda pişirilen beyaz, yarı saydam, su geçirmez, yarı camsı seramiklerin genel adıdır (Ayta, 2017). Bu makalede, Uzakdoğu ülkelerinde bebeklerin tarihine kısaca değinilmiş, bu ülkelerde porselen bebeklerin ortaya çıkışı ve genel özellikleri incelenmiştir.

**Anahtar Kelimeler:** porselen, bebek, Uzakdoğu, oyuncak

*Makale Bilgisi*

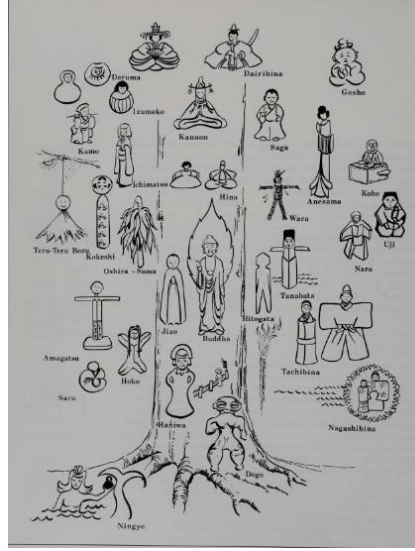
*Geliş: 17 Mart 2020*

*Düzeltilme: 16 Nisan 2020*

*Kabul: 18 Mayıs 2020*

## Giriş

Genel olarak Uzakdoğu’da ve Japon kültüründe çok sayıda bebek çeşidi bulunmaktadır. Hina, Kintaro, Kimekami, Bunraku kuklası, Kokeshi, Daruma gibi bebek çeşitlerinin her birinin kullanım amacı farklıdır. Çin’de ise bebeklere neredeyse büyü bir anlam yüklenmektedir. Diğer pek çok kültürde rastlanan mezar figürleri, ritüel bebekleri ve tılsım anlamı yüklenmiş bebekler Çin ve Japon kültürlerinde de görülmektedir. Ne var ki Çin’den oyuncak bağlamında günümüze ulaşabilen örneklerin görece az olması, bebeklerin oyuncak olarak görülmesinin yaygın olmadığı düşüncesini uyandırmaktadır. Hem Kore hem de Çin dillerinde bebek kelimesinin idol ve fetiş kelimeleri ile aynı kökten gelmesi de bu düşüncüyü destekler niteliktedir (King, 1981). Resim 1’de Japon kültürüne ait bazı bebek türleri listelenmektedir.



Resim 1. Japon kültüründe bazı bebekler (Baten, 1988)

Resim 1’de görülen çoğu bebeğin ana malzemesi ahşap, kumaş, kağıt ve kağıt hamurudur. Bu malzemelerin yanı sıra pişmiş toprak figürler de karşımıza sık sık çıkmaktadır.

İlkel birer bebek örneği sayılabilecek ilk figürin örneklerinden biri netsukelerdir. “Wakun No Shiori” (Geleneksel Japonca Sözlük) ye göre netsuke, asılan küçük obje anlamına gelmektedir (Bushell, 1961). Minyatür heykelcikler olan netsukeler hem Çin’de hem Japonya’da karşımıza çıkmaktadır. Ahşap, fildişi ve kemikten oyulanları olduğu gibi zaman içerisinde mercan, inci ve değerli metallerle süslenenleri de yapılmıştır. Netsukeler Japon geleneksel erkek elbisesinin bir kısmına düğme olarak, tütün kesesi ve ilaç kutusu gibi objelere de düğme benzeri bir işlev görmesi için takılmaktadır (britannica.com).



Resim 1. Japon kültüründe bazı bebekler (Baten, 1988)

Bazı geleneksel Japon bebekleri kökenini ilkçağ animlizminden almaktadır, bunlara örnek olarak “dogu” ve “haniwa” gösterilebilir (Sonobe, 1965). Jomon döneminden ulaşan “dogu”lar pişmiş topraktan olup genellikle doğurganlığı simgeleyen kadın figürleridir. Bulunan çoğu “dogu”nun kasten kırılmış gibi görünmesi, bir çeşit tedavi ritüelinde kullanıldığını düşündürmektedir. Bu yaklaşıma göre, hastalık, törenle hastadan figüre aktarılmakta, sonra figür kırılarak yok edilmekte veya gömülmektedir (metmuseum.org). Yine pişmiş topraktan yapılan “haniwa”lar ise pek çok kültürde benzerine rastlanan, ölü ile birlikte gömülen veya törenlerde kullanılan cenaze bebekleridir. Kelime anlamı olarak “kil çemberi” anlamına gelen içi boş ve sırsız haniwalar, sucuk yöntemi ile doğrudan içi boş olarak yapılmaktadır (Frédéric, 1996).



**Resim 3. Dogu örneği (metmuseum.org)**



**Resim 4. Haniwa örneği (metmuseum.org)**

Kumaş, ahşap, fildişi, kemik ve pişmiş toprak gibi başka kültürlerde de bebek yapımında kullanılan malzemelerin yanı sıra Uzakdoğu'ya has bazı malzemelerle de karşılaşmaktadır. Örneğin Gosho bebekleri porselen ve ahşaptan yapılabildiği gibi gofun adı verilen bir bileşimden de üretilebilmektedirler. Gosho bebekleri genellikle bir erkek bebek temsilidir, giysileri minimaldir veya yoktur. Beyaz tenli ve başı orantısız derecede büyüktür. Seramik çamurundan yapılan Gosho bebekleri gofun ile kaplanmaktadır. Gofun, yapıştırıcı ve toz haline getirilmiş istiridye kabuklarından yapılan bir eşit macun olarak tarif edilmektedir (Baten, 1988).



Resim 5. Goshō bebeği (guillermi.com)

Japonya'nın farklı bölgelerinde farklı materyallerin sık kullanıldığı görülmektedir. Örneğin, Tokyo'da metal kullanımı öne çıkarken kağıt bebekler Osaka'da yaygınlaşmıştır, porselen bebekler konusunda ise Kyoto ve Fukuoka göze çarpmaktadır (King, 1977). Porselen dendiğinde ilk akla gelen yerlerden biri olan Uzakdoğu'da özellikle Birinci ve İkinci Dünya Savaşları arasındaki dönemde Avrupa tarzı çok sayıda bebeğe ulaşılmaktadır. Bunun sebebinin ise, o döneme kadar porselen bebek konusunda çok ustalaşmış olan Almanya'nın savaş döneminde geride kalması ve diğer ülkelerin bu durumdan faydalanarak kendi üretimleri olan bebekleri ihraç etmeleri olduğu düşünülmektedir.

Konu ile ilişkin kaynaklarda porselen bebek adı altında farklı çeşitlerde bebeklere rastlamak mümkündür. Bunlar pekişmiş çini bebekler veya yumuşak porselenden yapılan bebekler (china doll), sırsız porselen bebekler (bisque doll), tam sırsız porselen bebekler (tamamı sırsız porselenden, eklemli veya eklemsiz), ve yarım sırsız porselen (başı, kol ve bacakları ayrı parçalar halinde sırsız porselen, vücudu kumaş) bebeklerdir.

Pekişmiş çini bebekler genellikle baş ve omuzlar olarak modellenip kumaş bir vücuda dikilmek üzere için alt kısmında delikler açılmaktadır. Bu türün özelliği, tenin bünye renginde bırakılıp sadece ağız, göz ve yanakların sır altı boya ile renklendirilmesi ve ardından şeffaf sırla sırlanmasıdır. Pekişmiş çini bebek başları, saçlarla birlikte veya şapkalı modellenebilmektedir. Resim 6'da Japon yapımı, kumaş şapkalı bir pekişmiş çini bebek görülmektedir.



Resim 6. Japon yapımı pekişmiş çini bebek başı (rubylane.com)

Birinci Dünya Savaşı esnasında, porselen bebekleri ile çok meşhur olan Almanya bir nebze gerileyince Japonya da diğer ülkeler gibi bu durumu fırsat bilmiş ve yurt dışına bebek ihraç edebilmiştir. 1891'de yürürlüğe giren bir yasaya göre Japonya'dan ihraç edilen porselen ürünlerin üzerinde ve erken dönem Avrupa tipi bebeklerin gövdesinde "yükselen güneşin ülkesi" anlamına gelen "Nippon" veya "Foreign" (yabancı) ibaresi yer alırken 1921'den sonra üretilenlerde "Japan" yazılması zorunlu tutulmuştur (Lau, 1995). İncelenen örnekler göre bu damgayla birlikte üretici damgası da bebeklerin sırtında, ensesinde veya ayağının altında olabilmektedir, bazı örneklerde üreticinin ismi etiket olarak bebeğin üzerinde görülmektedir.

Nippon döneminde üretilen özgün Japon porselen bebekler arasında hem tam sırsız porselen hem de sadece başı porselen olan bebekler bulunmaktadır. 1915'te Alman bir firma tarafından lisansı alınsa dahi Japonya'da Morimura Brothers tarafından da üretilen Baby Bud, tam sırsız porselen bebeklerden biridir. Nippon versiyonunun sırt kısmına "Baby Bud" ismi kazınmıştır (Van Patten, 2001). Morimura Brothers'a ait Baby Belle ve Baby Darling bebekleri de tam sırsız porselen bebeklerdir ve farklı boyutlarda üretilmişlerdir. Morimura Brothers, replika bebekleri ile göze çarpsa da özgün porselen bebekler de üretmiştir.

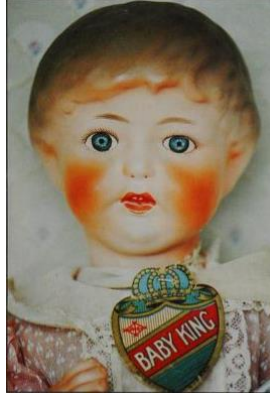


Resim 7. Baby Belle (worthpoint.com)

Yine Morimura Brothers'a ait bir replika olan Baby Ella bebeğinin yalnızca başı porselen, vücudu ise kompozittir. Baby Ella da farklı boyutlarda satışa sunulmuştur. Aynı firmanın ürettiği Baby King'in yine yalnızca başı porselen ve vücudu kompozittir fakat bu bebekte gofun kullanılmıştır (Van Patten, 2001). Ağız açık ve gözleri canlı renkte modellenmiştir, ağız açık modellenen porselen bebeklere genel olarak daha az rastlanmaktadır.



Resim 8. Baby Ella (worthpoint.com)



**Resim 9. Baby King (Van Patten, 2001)**

Bebekler genel anlamda incelendiğinde kalitenin oldukça değişken olduğu göze çarpmaktadır. Kimi bebeklerin hem modellemesi hem de dekoru oldukça başarılı görünürken kimileri başarısız bire replikaya benzemektedir. Özellikle gözlerdeki farklılık kolaylıkla anlaşılabilir.

Bebeklerin görünümünde Avrupa referans alındıysa dahi zaman zaman coğrafya farklılığı yüzde ve özellikle gözlerde belli olmaktadır. 1917 yılından "Playthings" adlı bir dergide Japonların Avrupa tipi porselen bebeklerde karşılaştıkları zorluklardan şöyle söz edilmektedir:

...Bunlardan en zorlarından biri, gerçek Avrupalı bebek ifadesinin yakalanabilmesi açısından modelleme idi. Gerçek model önünde olmasına rağmen Japon zanaatkar, ırkının doğal içgüdüsünün etkisi altında kalarak bebeklerin yüzüne bir miktar Asyatik ifade vermeye devam etti. Japonlarda karakteristik bir özellik olan sonsuz sabrın ardından mükemmel röprodüksiyon sağlandı. (Lau, 1995: s:30)

Replika olmayan porselen bebeklerin pek çoğu karakter bebeği (character doll) sınıfında değerlendirilmektedir. Görünüşlerinde ve yüz ifadelerinde klasik, Avrupa tipi porselen bebekten farklı olarak kendilerine has dokunuşlar vardır. Karakter bebeklerinin bir örneği Morimura Brothers'a ait özgün üretimlerden biri Queue San Baby isimli tam sırsız porselen bebettir. Görsel 9'da Queue San bebeğin yalnızca kollarının eklemli olduğu görülmekte, göğsündeki "Queue San Baby" etiketi göze çarpmaktadır. Görünüş olarak Queue San bebeğe biraz benzeyen Cho-Cho San bebek de tam sırsız porselendir, ek olarak bacakları da eklemli olup oturabilmektedir (Van Patten, 2001).



**Resim 10. Queue San Baby (rubylane.com)**

Bir başka Japon bebek üreticisi olan Tajimi Co. da Baby Lucy adlı özgün bebeğin üreticisidir. Görseldeki ilanda bebeğin özellikleri sıralanmakta, gözleri ile eklemelerinin hareket edebildiği ve peruklu olduğu yazmaktadır.



Resim 11. The Tajimi Co.'ya ait Baby Lucy reklamı (Van Patten, 2001)

Japon üretimi olup benzer özelliklere sahip Dolly, Happifats, First Prize Baby gibi tam sırsız porselen bebekler ile çeşitli görünümde sadece başı sırsız porselen bebeklere rastlanmaktadır. First Prize Baby, Morimura Brothers'a ait bir diğer tam sırsız porselen karakter bebeğidir. Happifats bebekler ise aslında Amerika ve Almanya'da da üretilmekte olup, John Martin'in aynı isimli kitabı için Kate Jordan'ın yaptığı illüstrasyonlardan hareketle yaratılmış bebeklerdir (King, 1977). Alman yapımı olanlar ile karşılaştırıldığında dekorlanmasında hafif bir değişiklik gözlenebilmektedir.



Resim 12. Happifats bebekler (rubylane.com)

Japon üreticilerin ardından Çin'e bakıldığında, bebeklerin pek çoğunun kompozit malzemeden üretildiği, kağıt hamurunun da sıkça kullanıldığı göze çarpmaktadır. Porselenden yapılmış Çin bebekleri araştırıldığında bunların büyük bir kısmının ya üretici bilgisine ulaşılammış ya da aslında Çin'e dair izlenimler içeren Avrupa yapımı karakter bebekleri oldukları fark edilmiştir. Görsel 12'de üreticisi bilinmeyen iki Çin yapımı bebek görülmektedir. Gözleri siyah camdan yapılan bebeklerin pozları, büyük olasılıkla eklemli bebekler oldukları fikrini doğrulamaktadır.



Resim 13. Çin yapımı porselen bebekler (rubylane.com)

Japonya hariç Uzakdoğu ülkelerinin çoğunda geçmişe yönelik araştırma yapıldığında o ülkelere ait olduğu kesin olarak bilinen bir porselen bebek görseline ulaşılamamıştır, incelenen tüm Uzakdoğu bebekleri arasında da önemli ölçüde farklılığa rastlanmamaktadır. Tarihsel süreci, kaynak yetersizliğinden dolayı incelenemese de Kore'de geleneksel porselen bebekler hakkında bazı sonuçlara ulaşılabilmektedir. Çağdaş Koreli sanatçılardan Oh Joo-Hyun'un porselen bebekleri, detayları ile dikkat çekmektedir. Geleneksel kıyafetleri ile görülen bebeklerde kumaş veya farklı bir materyal bulunmayıp tamamı porselendir. Sanatçı, renklendirmede sıraltı boya ve şeffaf sır kullanmaktadır.



Resim 14. Oh Joo-Hyun porselen bebekleri ile (koreajoongangdaily.joins.com)

Yine çağdaş sanatçılardan Mari Shimizu, Barok döneme dair izler taşıyan porselen bebekleriyle dikkat çekmektedir. Japon sanatçının bebeklerinde, çeşitli vücut deformasyonları ile sürreal bir yaklaşım sergilediği görülmektedir.



Resim 15. Mari Shimizu'nun porselen bebekleri (hifuctose.com)





**Resim 16. Mari Shimizu'nun porselen bebekleri**  
(hifructose.com)

Porselen ile art-doll kategorisinde bebekler üreten sanatçılardan biri de Çinli sanatçı Zulu Kam'dır. Sanatçı, Zulu Luminous Dolls adı ile bebeklerini markalaştırmıştır. Bebekleriyle aynı stilde illüstrasyonları da olan sanatçı, eklemli porselen bebekler üretmektedir.



**Resim 17. Zulu Kam, "Tancho", 2019 (zulu-luminousdoll.com/gallery)**



Resim 18. Zulu Kam, "Tancho", 2019 (zuminousdoll.com/gallery)

Resim 17 ve 18'de görülen bebeğin adı "Tancho"dur. Sanatçı Tancho'nun üzerine dekor ile dövme benzeri çiçek motifleri işlemiştir.

Zulu Kam'ın bebekleri genellikle seriler halinde karşımıza çıkmaktadır. "Sparrow", "Manu", "Oleander" gibi isimler verdiği bebek modellerini seçtiği temalara uyarlayarak dekorlamakta, bebek kostümlerini de yine bu temalar çerçevesinde hazırlamaktadır. Tancho'nun da dahil olduğu "Skeleton" (İskelet) serisinde bebeklerin kostümlerinde iskeleti andıran aksesuar ve işlemler göze çarpmaktadır. Sanatçı, İskelet serisinde ölümden sonra yaşam teması üzerinde durmaktadır. "Cloud in Garden" (Bahçede Bulutlar) ise bir başka seri olarak karşımıza çıkmaktadır, bu seride bebeklerin görsel etkisinin çok daha sakin ve yumuşak olduğu sezilmektedir. Aynı zamanda kostümlerde de bulutları andıran işlemler bulunmaktadır. Seriden bir bebek, Resim 19'da görülmektedir.



Resim 19. Zulu Kam, "Cloud in Garden-Sparrow", 2018, (zuminousdoll.com/gallery)



**Resim 20.** Zulu Kam, "Cloud in Garden-Sparrow", 2018, (zuminousdoll.com/gallery)

Zulu Kam'ın porselen bebekleri, günümüzde dünya çapında sık rastladığımız özellikte eklemli bebeklerdir. Aynı zamanda bebeklerin hem yüzleri ve fiziklerinde hem kostümlerinde sanatçının doğduğu coğrafyanın etkilerine rastlanmamaktadır.

Porselen ile çalışan bir diğer bebek sanatçısı ise Azusa Chiyoda'dır. Japon sanatçının bebeklerinde geleneksel kıyafetlere yer verdiği göze çarpmaktadır. Bebeklerin en çarpıcı özelliği, yüz hatlarında ve ifadede gerçekçiliğin ön planda tutulmasıdır.



**Resim 21.** Azusa Chiyoda, "Beatitude in the Distance", 2015 (behance.net/mayerlinglc379)



Resim 22. Azusa Chiyoda, "Beatitude in the Distance", 2015  
([behance.net/mayerlinglc379](https://www.behance.net/mayerlinglc379))

Resim 22'deki bebekte Japon esintileri rahatlıkla gözlemlenebilmektedir. Bebeğin kostüm ve saç modelinden sanatçının yaşadığı coğrafyaya dair kültürel özellikleri eserlerine yansıttığı sonucuna ulaşılmaktadır. Chiyoda'nın diğer bebeklerinde de sıklıkla kullandığı benzer kostümler, saç şekilleri ve duruşlar Resim 23'teki örnekte görülmektedir (Resim 23).



Resim 23. Azusa Chiyoda, "Beatitude in the Distance" (solda)  
ve "Slumber" (sağda), 2015 ([behance.net/mayerlinglc379](https://www.behance.net/mayerlinglc379))

## Sonuç

Dünya genelinde olduğu gibi Uzakdoğu ülkelerinde de bebekler gerek ritüelistik amaçlarla gerekse oyuncak veya sanat nesnesi olarak her daim yer almıştır. Kültürel anlamları olan, ahşap, pişmiş toprak, kumaş, gofun bebeklerin yanı sıra porselen bebeklerin de Uzakdoğu ülkelerinde kendine yer edindiği görülmektedir. Avrupa yapımı porselen bebeklerden ilhamla yapılan Uzakdoğu yapımı porselen bebeklerin, iyi birer replika olsalar da Avrupa porselen bebeklerine kıyasla geri planda kaldığı sonucuna ulaşılmaktadır. Bunun yanında özgün Japon karakter bebekleri incelendiğinde Uzakdoğu'nun kendine has kültürel özelliklerini taşıdığı rahatlıkla hissedilebilmektedir. Tüm Uzakdoğu ülkeleri arasında, porselen bebekleri hakkında en çok bilgi sahibi olunabilen ülke Japonya olmuştur. Kaynak yetersizliğinden dolayı hakkında geniş bilgiye ulaşılamasa da Çin ve Kore'ye ait bebekler de incelenmiş ve üç ülke arasında Japon karakter bebekleri dışında çok çarpıcı farklar görülebilmiştir. Çağdaş porselen bebek sanatçılarının incelenen eserlerinin bazılarında coğrafyadan bağımsız, yer yer gerçeküstü bir görünüm sergilendiği; bazılarında ise Uzakdoğu'ya has görsel etkiler bulunduğu gözlenmektedir. Bunlar oyuncak niteliği taşımayan bebekler olarak değerlendirilmektedir. Buradan hareketle Uzakdoğu'da porselen bebeklerin hem geçmişten gelen geleneksel etkilerle hem de sanatçının yorumu ile günümüzde de yer edindiği, porselen bebeklerin sanat eseri olarak değerlendirilebilen pek çok modern örneği bulunduğu sonucuna ulaşılmaktadır.

## KAYNAKLAR

- Ayta, Tülin. Toprak Sanatında Terimler Sözlüğü. İstanbul: Artshop, 2007.
- Baten, Lea. Japanese Doll: The Image and the Motif, Tokyo: Shufunotomo Co, 1988.
- Bushell, Raymond. The Netsuke Handbook of Ueda Reikichi, Vermont: Charles E. Tuttle Company, 1961.
- Bushell, Raymond. Collectors' Netsuke, New York: Weatherhill, 1971.
- Comins, Jeremy. Chinese and Japanese Crafts and Their Cultural Backgrounds, New York: Lothrop, Lee & Shepard Co., 1978.
- Frédéric, Louis. Le Japon, Dictionnaire et Civilisation, Fransa: Robert Laffont, 1996.
- King, Constance Eileen. Dolls and Dolls' Houses. Londra: Hamlyn, 1977.
- King, Constance Eileen. The Collector's History of Dolls. New York: Bonanza Books, 1981.
- Lau, Linda; Van Patten, Joan. Nippon Character Dolls. Antiques & Collecting Magazine, 1995, s: 30.
- Sonobe, Kiyoshi; Sakamoto, Kazuya; Pomeroy, Charles. Japanese Toys, Playing with History. Tokyo: Bijutsu Shuppan-Sha, 1965.
- Van Patten, Joan. The Collector's Encyclopedia of Nippon Porcelain. Paducak, KY: Collector Books, 1982.
- Van Patten, Joan. Nippon Dolls & Playthings: Identification and Values. Paducah, KY: Collector Books, 2001.
- http – 1: <https://www.metmuseum.org/>
- http – 2: <https://www.britannica.com>
- http – 3: <https://www.zu-luminousdoll.com/>
- http – 4: <https://www.behance.net/mayerlinglc379>

# PORCELAIN DOLLS IN FAR EAST CULTURE

**Begüm MANAV**

**Duygu KAHRAMAN**

## ABSTRACT

Dolls have been in the Far East for a long time with various contexts, as in the rest of the world. In general, as with all toys, materials specific to the Far East have been diversified depending on the period and geography. And the meanings attributed to dolls changed. Dolls sometimes appear as miniature figures, trinkets, sometimes toys, and sometimes porcelain-dolls. Porcelain is one of the first things that come to mind when it comes to the Far East. It is in the general name of white, translucent, waterproof, semi-glassy ceramics, which is obtained by mixing kaolin, quartz, and feldspar in certain proportions and firing at temperatures between 1300-1400 °C. In this study, the history of dolls in the Far East countries has briefly mentioned. Research has done about the emergence and general characteristics of porcelain dolls in these countries.

**Keywords:** Porcelain, Doll, Far East, toy