

# BAROK DÖNEM ESERLERİNDE PİYANO TEKNİKLERİNİN İNCELENMESİ\*

Olcay KORKMAZ<sup>1</sup> , Ersan ÇİFTÇİ<sup>2</sup>

<sup>1</sup> Öğr. Gör. Dr., İnönü Üniversitesi, olcay.korkmaz(at)inonu.edu.tr, ORCID: 0000-0001-5150-9243

<sup>2</sup> Prof. Dr. , İnönü Üniversitesi, ersan.ciftci(at)inonu.edu.tr, ORCID: 0000-0001-9889-3078

Korkmaz, Olcay ve Ersan Çiftçi. "Barok Dönem Eserlerinde Piyano Tekniklerinin İncelenmesi". idil, 66 (2020 Şubat): s. 251-265.  
doi: 10.7816/idil-09-66-08

## Öz

Müzik tarihinde her dönem, kendi karakteristik özelliklerini taşımış, kendinden bir sonra gelen döneme öncülük etmiş ve temellerini atmıştır. Bu açıdan Barok dönem, plastik sanatlarda, mimaride, edebiyatta, resimde ve müzik gibi sanat alanlarında benzer özellikler taşımış ve kendinden sonra gelen dönemleri teknik ve yapısal anlamda derinden etkilemiştir. Barok dönem, çalgılardaki yapısal gelişmeler, ses sistemindeki yenilikler, yeni müzik biçimlerinin oluşması, çalgılardaki teknik ve mekanik yeniliklerden kaynaklanan seslendirme stillerindeki ilerlemeler gibi önemli unsurları içinde barındırmıştır. Günümüz piyanosunun ataları sayılabilecek "klavikord" ve "klavsen" çalgılarının teknik evrimlerini bu dönemde tamamlayıp, ilk piyanonun mekaniğinin icadı yine bu dönemde olmuştur. Araştırma literatür taranarak yapılmış, betimsel bir çalışmadır. Bu çalışmada Barok dönemin genel özelliklerine, piyanonun yapısal gelişim sürecine değinilerek bu dönemde yazılan eserleri piyanoda çalarken dönem stilini hissettirmek açısından klavsen, klavikord etkisini yansıtmak için kullanılan temel teknikler tespit edilerek açıklanmıştır. Araştırma sonucunda eserlerin canlı tempoda, belirgin ve parlak seslendirilmesi ve çokça kullanılan süslemelerin doğaçlama şeklinde icra edilmesi, pedalın mümkün olduğunca az kullanılması, artikülasyonlardan portato, non legato, portamento tekniklerinin yerinde ve doğru kullanımı, dönemin ihtişamına uygun gösterişli bir icra şekli, kontrpuantal armoniyi destekler şekilde ezgi takiplerinin belirgin çalımı için el ve parmak dengesinin iyi sağlanması, barok dönemin çalım stilini yansıtmaya açısından önemli olduğu görülmüştür.

**Anahtar Kelimeler:** Barok, piyano, teknik

*Makale Bilgisi*

*Geliş: 4 Kasım 2019*

*Düzeltilme: 22 Kasım 2019*

*Kabul: 8 Ocak 2020*

\* Bu Makale Ecsac European Conference on Science, Art and Culture Uluslararası Sempozyumunda (19-22 Nisan 2018 Antalya) Özet Bildiri Olarak Sunulmuştur.

## Giriş

Müzik tarihinde her dönem, kendi karakteristik özelliklerini taşımış, kendinden bir sonra gelen döneme öncülük etmiş ve temellerini atmıştır. Her dönem kendi içerisindeki bütün sanat akımlarıyla benzer stiller doğrultusunda paralel ilerlemiş ve etkileşimde bulunmuştur. Bu açıdan Barok dönem, plastik sanatlarda, mimaride, edebiyatta, resimde ve müzik gibi sanat alanlarında benzer özellikler taşımış ve kendinden sonra gelen dönemleri teknik ve yapısal anlamda derinden etkilemiştir. Barok dönem 1600-1750 yıllarını arasındaki sanatın ifade edildiği dönemdir. Tüm sanat dallarında parlak, gösterişli detaylı anlatımı tanımlar. Portekizce bir sözcük olan "Barroco" sözcüğünden dünya dillerine geçen Barok terimi, "şekilsiz, biçimsiz, kalitesiz inci" anlamına gelmektedir. Barok müzikteki duygusal abartı, aynı dönemin mimari yapıtlarıyla karşılaştırılabilir. Bu dönemde kocaman devasa alanların ve süslü katedrallerin yapıldığı, aşırı süslemeye önem verildiği görülür. Örneğin : Romada'ki San Pietro meydanı ve katedrali, Barok dönemin ürünüdür. Ayrıca, heykeltarı Gianlorenzo Bernini (1598-1680), zamanın tüm alanlarını ve kiliselerini detaylı ve süslü heykelleriyle bezeyer. Müzikteki süslemeler de dönemin şatafatlı mimarisinin benzeridir (İlyasoğlu, 1994).

### 1.1. Barok Dönemde Müzik

Barok Dönemde tekdüze tınılar, yerini, çalgıların birbirleriyle adeta yarışır duruma geldiği bir müzik anlayışına bırakmıştır. Karşıtlık, yani kontrast adı verilen bu temel üzerine kurulan Barok Dönemi müziğinde *ricercare* ve *toccata* gibi çalgı müziği türleri doğmuştur. Ayrıca çalgı müziğindeki karşıtlık, zaman içinde hızla gelişerek konçerto geleneğini doğurmuştur. Rönesans Dönemindeki müziğin aksine Barok Dönemi müziğinde, yapının bir bölümünün veya tamamının bittiğini haber veren ve dinleyicide bitiş hissi uyandıran kadanslar sıklıkla kullanılmaya başlanmıştır. Zengin armoni, ritim dokusu, süslemelerin fazla kullanımı ve ses gürlüğünün yapının bütününde önem kazanması Barok Dönemi müziğinin temel özellikleri arasındadır. İlyasoğlu (1994) çalışmasında, Barok Dönemi müziğini anlatmak için seçeceğimiz ilk sözcüğün karşıtlık (kontrast) olması gerektiğini belirtir (Demirtaş, 2003). Barok müziğin özelliği ağırlıklı olarak polifonik ve taklit eden/ imitasyonlu kontrpuandır. Bestecilerin kullandığı malzeme: Kanon, imitasyon, sekvens, gizli polifonidir (Demirova, 2013). Barok dönemde opera, oratoryo ve kantat alanlarında büyük gelişmeler kaydedilir. Din dışı müzik kilise müziğine göre daha ön plana çıkmaya başlamıştır.

#### 1.1.1. Barok Dönemin Bazı Bestecileri

Barok dönemi yansıtan eserler Rönesansın son dönemleri ve Barok dönemin başlangıcında daha çok İtalya'da İtalyan besteciler tarafından seslendirilmiş, 1600' lerden başlayarak Avrupa ülkelerine yayılmıştır.

İtalya'daki bu gelişmelere karşılık olarak 17. yüzyıl ortalarında Fransız müziğinde de bir kıpırtı görülmeye başlanır. Bu yüzyılın sonlarına doğru İngiliz müziğinde de bir çarpınış görülmeye rağmen, Barok Dönem tam anlamıyla Almanya'da J.S. Bach gibi bir isimle doruk noktasına ulaşır. Bach artık Barok Dönemin en üst noktasıdır (Tarcan, 1987).

Barok döneme önemli etkileri olan başlıca besteciler şöyle sıralanabilir:

##### 1.1.1.a. Claudio Monteverdi (1567-1643)

Dini eserlerinde geleneksel yapıya bağlı kalmışsa da, diğer eserlerinde Barok stilin özellikleri görülebilir (Alpcan, 2009). 1607'de ilk operası Orfeo'yu yazmış, J. Peri ile ortaya çıkan operaya dramatik anlatım açısından kimliğini kazandırmıştır (İlyasoğlu, 1994).

##### 1.1.1.b. François Couperin (1668-1733)

Fransız besteci, orgcu, klavsençi ve kuramcıdır. Özellikle çağın gözde sazı klavsen için yazdığı eserlerle tanınır (Alpcan, 2009). Couperin, müzikte yeni yollar aramış ve "Ordres" adını verdiği süitleriyle anlatıcı, tanıtıcı müziğin öncülerinden olmuştur (Mimaroglu, 1999).

##### 1.1.1.c. Antonio Vivaldi (1678-1741)

18. yüzyılın en saygın müzikçisi Vivaldi'nin hem kemancı hem de besteci olarak barok müziğe önemli katkıları olmuştur (Alpcan, 2009). Çok sayıda eser veren besteci, geliştirdiği konçerto biçiminde ilk defa tek çalgıyı orkestra karşısına çıkarmıştır (Kaygısız, 2004).

#### 1.1.1.d. Jean-Philippe Rameau (1683-1764)

Yaşadığı dönemde klavsen, org ve kemanda ustalığı ile tanınan Rameau, klavyeli çalgılar için pek çok eser vermiştir (Alpcan, 2009). Zamanın felsefecilerinden D'Alembert ve Rousseau ile kıran kırana müziksel tartışmalara girmiştir (İlyasoğlu, 1998). Özellikle 1722'de yazdığı, "armoni biliminin ilk temel kitabı sayılan *Traite de l'harmonie*' ile ünlenmiştir (Kaygısız, 2004). Rameau bir kuramcı olarak tıpkı bir 20. yüzyıl bestecisi gibi tüm armoninin melodiden köklendiğini savunmuştur (İlyasoğlu, 1994).

#### 1.1.1.e. Domenico Scarlatti (1685-1757)

Klavye müziği ustası olarak tanınan Scarlatti, özellikle klavsen için yazdığı eserlerinde, arpeggio'lar, süslü geçitler, ellerin çapraz duruma geçmeleri gibi daha sonraki çağların piyano yazısının birçok teknik öğesini kullanmıştır (Mimaroglu, 1999).

#### 1.1.1.f. George Frederic Haendel (1685-1759)

Bach gibi pek çok eser veren Haendel onun gibi yaşamının son yıllarında görme duyusunu yitirmiştir. Bir süre İtalya'da ve Almanya'da yaşamış, birçok opera, oratoryo bestelemiş özellikle de oratoryolarıyla ünlenmiştir. 1711'den sonra sürekli olarak yaşadığı İngiltere'de, başta "*Su Müziği*" olmak üzere konçerto grossolar, süitler, konçertolar, oda müziği ve klavsen için pek çok yapıt vermiştir.

#### 1.1.1.g. Johann Sebastian Bach (1685-1750)

Barok, geçmiş çağların yöntemleriyle kendi yöntemlerini bir biçimde geleceğin temeli olarak birleştiren bir çağdır. Bu dönemde yaşayan sanatçılar arasında bu anlayışı dehasıyla en başarılı biçimde gerçekleştiren, Barok müziği ve Alman müziğini doruğa taşıyan, çağlar boyu üstünlüğünü yitirmeyen sanatçı Bach olmuştur (Alpcan, 2009).

Bach'ın eserlerini incelediğimizde 1708'e kadar Mülhausen ve Arnstadt yıllarında besteleri kilise kantatları, motetler, org ve klavsen için yazdığı eserlerden oluşur. Bu ilk dönemde Bach kendisinden önceki bestecileri örnek almıştır.

İtalyan bestecilerini keşfederek Albinoni, Legrenzi, Corelli, Bonporti ve Vivaldi'nin partisyonlarını incelemiş, Albinoni'nin temaları üzerine iki füg, Legrenzi'nin bir teması üzerine de bir füg yazmış, Bonporti ve Frescobaldi'nin eserlerini kopya edip çözümlenmiş ve Vivaldi'nin birçok konçertosunu başka çalgılar için düzenlemiştir (Selanik, 1996).

1708'den sonra Weimar'a dönüşünde besteci yeni bir tarz geliştirmiş, kantat'a recitative ve aria eklemiştir. Bach'ın Arnstadt, Mülhausen ve Weimar'da yazdığı ve henüz geleneğe sıkıca bağlı olan ilk kantatlarından başlayarak ortaya çıkan kişisel stil, Köthen'de yazdığı enstrümantal eserlerde olsun vokal eserlerinde olsun aynı karakteristiği gösterir. Köthen'de Anhalt Sarayı Müzik Direktörü olan Bach'ın buradaki yıllarında bestelediği eserleri arasında: Brandenburg Konçertoları'nı (1720), 6 Konçerto Grosso (1721), orkestra uvertürleri (Do M ve Si m), keman konçertoları (La m ve Mi M) İki Keman için Konçerto, keman, flüt, viyola da gamba sonatları, süitler ve partitaları, 30 Invention (1720-1723), İngiliz ve Fransız süitleri, Kromatik Fantazi ve Füg (1720-son şekli 1730), Wilhelm Friedmann Bach için Küçük Kitabı (1720), Anna Magdalena için Küçük Kitabı (1722) ve 16 konçerto'yu sayabiliriz (Alpcan, 2009).

Ünlü besteci 1723'te Leipzig'deki görevine başlamasıyla "Geç Dönem" dediğimiz süreci de başlamış olur. Noel Oratorio'su, Si m Mass (1723), Johannes Passion (1724) ve Mattheus Passion (1727), 6 Kantat, 6 Motet, Leipzig dönemi ürünleridir. Bu dönemin enstrümantal eserleri arasında org için 6 sonat (1728), 6

İngiliz Süit'i (1724), 6 Fransız Süit'i (1724), 6 Partita (1731), İtalyan Konçertosu

(1735), Fransız Uvertürleri (1735), Goldberg Varyasyonları (1741) ve Füg Sanatı (1745) vardır.

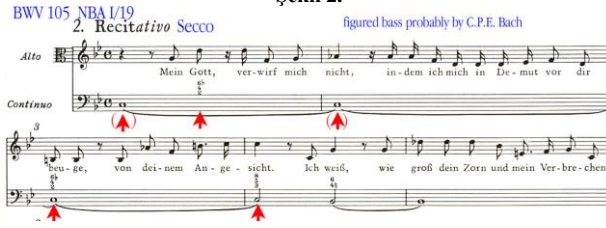
**1.1.2. Barok Dönemde Armoni:** Geniş bir şekilde basso continuo kullanılmaktadır, majör ve minör tonlarla sınırlıdır, belirli akor dizileri gelişmeye başlar, genç barokta armoni amaçlı olarak bir akordan diğerine ilerler (Demirova, 2013).

Şekil 1.



Barok dönemde eserlerin belirli bölümleri numaralandırılmış baslara göre doğaçlanmaktadır. Çalıcıların böyle bir icrayı yapabilmeleri için uzun yıllar süren teorik çalışmalar yapmaları gerekmektedir. Bu nedenle eski klavyen metod kitaplarının, teori, armoni, kontrpuan ve sürekli bas konularını yoğun olarak işlemekte olduğunu görmekteyiz.

Şekil 2.



**1.1.2.a.Kontrpuan:** Kontrpuan kelimesi, Latince *Punctus Contra Punctum* sözcüklerinden gelmiş olup "noktaya karşı nokta" anlamına gelir. Müzikte bu ifade "her notaya bir nota" şeklinde anlaşılabilir. Yani, iki veya daha fazla sayıdaki yatay melodilerin bazı kurallar çerçevesinde ve tonalite içinde kalarak porte üzerinde hareket etmesidir. Bu şekilde oluşan bir müzik, polifonik bir müzik olup kontrpuan tekniği ile yazılmış demektir.

Kontrpuan tekniği ile yazılan bir eserde 2'den fazla sayıda melodi de bulunabilir. Altay (2011), kontrpuanın, tek başına farklı olabilmekle beraber, birlikte seslendirildiklerinde uyumlu tınlayan en az iki ayrı müzikal hattının bir araya gelmesinden oluştuğunu belirtmiştir. Say'a (2009) göre ise kontrpuanın müzik sanatına getirdiği katkı, birbirinden bağımsız melodi çizgilerinin oluşturduğu bütünselliktir.

Şekil 3. Kontrpuan Tekniği İle Yazılmış Bir Füg  
Do Majör Füg



Barok dönemde armonik olarak en büyük gelişme Bach'ın orta ton sisteminden bir oktavı on iki eşit aralığa bölüp, matematiksel bir düzen kazandırıp 12 majör ve 12 minör tonu kesinliğe kazandırmasıdır. Bach'ın yazmış olduğu "Das Wohltemperierte Clavier" albümündeki 24 prelüde ve füg, bugün kullanılan eşit düzenli sistemin temellerinin örneklendiği eserlerdir.

Bundan önceki akort sistemine göre, farklı büyüklüklerdeki yarım seslerin doğru kullanılabilmesi için çalgıların yeni tona uygun olarak tekrar akortlanmaları gerekmektedir. Bu da, pratikte sorunlara neden olmaktaydı. Besteciler belirli tonlarda yazmaktan kaçınmaktalardı. Bach'ın çağdaşı olan bir besteci, si bemol majör ve la bemol majör tonlarda çok az, fa diyez majör ve do diyez majör tonlarda da hiç beste yapmadıklarını

söylemişti (Gillespie, 1965 Alıntı Gültek, 2004).

**1.1.2.b.Orta Ton Sistemi :** Avrupa'da XII. yüzyılda kullanılmaya başlayıp ve 1700'lü yıllarda yaygın hale gelen Orta ton sistemi XIX. yüzyıl ortalarına kadar org akortlarında kullanılmıştır. 6 majör ve 3 minör tonda 12 eşit aralıklı tampere sisteme göre daha iyi netice vermektedir. Handel bu sistemle yazmıştır. Bach da sistemi bütün kilise orglarında kullanmıştır. Bach'ın org kompozisyonlarında belli tonları seçmiş olmasından, orgunun orta ton sisteminde akortlanmış olduğu anlaşılmaktadır (Can, 1995). Sistemde majör üçlü, doğal majör üçlü ile aynıdır. Bu üçlünün içinde toplam değerini tam yarısına eşit iki tane büyük ikili bulunmaktadır. Örnek olarak C tonunda D, G ve A notaları 5:4 oranındaki C-E, F-A, G-B üçlülerinin tam ortalarında yer almaktadır (Can, 1995).

Orta ton sisteminde ilk ön çalışmalar Arnold Schlick tarafından yapılmıştır. Schlick, Spiegel der Orgelmacher und Organisten (1511) adlı eserinde, F-A üçlüsünü daha uyumlu bir hale getirebilmek için F-C, C-G, G-D ve D-A beşlilerini kulağı rahatsız etmeyecek şekilde pes akortlamayı önermiştir. Venedik'de Schlick'den 50 yıl sonra, 1562'de Chioggialı Giuseppe Zarlino, Le Istitutioni Harmoniche adlı eserinde koma aralığının birbirine en yakın iki aralık arasında bölüştürüldüğü, diğer doğal aralıkların ise yerinde kaldığı bir yapıdan bahsetmiştir. Sistem son şeklini Salamanca Üniversitesinde müzik profesörü olan Burgos'lu Francis Salinas (1513-1591)'ın çalışmalarından sonra almıştır. Orta ton tampere C Majör dizisinde büyük ikili aralığının değeri 193.2, küçük ikilinin ise ortadan kalkmış, bunların yerini yaklaşık 193 sent değerindeki bir orta ton almıştır. Sistemin adı da buradan gelmektedir. 112 Sent'lik diatonik yarım ses 117, doğal dizide 92 Sent'lik kromatik yarım ses ise 76 Sent olmuştur. Aşağıdaki tablo1 de sent cinsinden aralıklar doğal dizi ile karşılaştırılmıştır.

**Tablo 1.**

Aralık	İkili	Üçlü	Dörtlü	Beşli	Altılı	Yedili	Oktav
Doğal	204	386	498	702	884	1088	120
Ort. Ton	193	386	503	697	890	1083	1200
Fark	-11	0	+5	-5	+6	-5	0

En büyük fark büyük ikilidedir ancak ikili aralığı, bu farkı üçlü, dörtlü, beşli gibi aralıklara göre daha çok saklayabilmektedir. Orta ton sistemindeki üçlü, doğal majör üçlüdür, diğer aralıklarda ise 5-6 sentlik farklar vardır. Bu değerler, C, G, D, A, F, ve Bb Majör dizileri için de geçerlidir. Eğer E majör dizisi alınacak olursa, D # yerine buradaki Eb kullanılacaktır. Burada yaklaşık küçük ikilinin yarısı kadar 42 sentlik bir hata ortaya çıkmaktadır. Benzer şekilde Eb tonunda, Ab için yine aynı şekilde hatalı G # kullanılacaktır. G # - Eb arasındaki hatalı beşli, B- Eb, F # - Bb, C # -F ve G # - C arasındaki hatalı üçlüler, daha çok uzak tonlarda ortaya çıkan uyumsuz aralıklardır. Bunlar akorun içindeki uğultu şeklinde etkilerinden uyumu yok eden aralıklardır. Orta ton sistemi belli ton sınırları içinde iyi sonuçlar veren bir sistemdir (Can, 1995).

### 1.1.3. Barok Dönemde Çalgı Müziği

Barok dönemi müzik tarihi açısından ele alındığında büyük yeniliklerin ve gelişmelerin olduğu yaklaşık yüz elli yıllık bir süreci kapsar. Bu gelişmelerin en kapsamlı yaşandığı alanlardan biri de çalgı müziği olmuştur. Çalgılardaki yapısal değişiklikler ve yenilikler yeni çalgıların ortaya çıkışı ve bu çalgıların ses genişliklerindeki, akort sistemindeki gelişmeler, seslendirme (çalma) stillerindeki değişimlere yeni arayışlara yol açmış ve bu çalgılar için birçok eser yazılmasına zemin hazırlamıştır (Delikara, 2010).

Barok dönemde dans süiti, solo sonat, trio sonat solo konçerto, konçerto grosso, uvertür ve füg gibi yeni biçimler ortaya çıkar.

Bu dönem çalgısal yapı değişiklikleri arasında piyanonun ve piyano edebiyatının önemli bir yeri vardır. Piyanonun ataları sayılabilecek "klavikord" ve "klavsen" çalgılarının teknik evrimlerini bu dönemde tamamlayıp ilk piyanonun temelleri 1711 yılında Floransalı B. Cristofori tarafından piyano mekanizmasını icat etmesiyle atılmıştır.

Piyanonun yapısal gelişim sürecinin getirdiği gereksinimler bestecileri yönlendirmiş ve ortaya çıkan teknikler de dönemlere göre farklılıklar göstermiştir.

Klavyeli çalgılardaki gelişimin Johann Sebastian Bach'ın katkılarıyla gerçekleşmiştir. Bir oktav on iki eşit aralığa bölünüp, matematiksel bir düzen

kazanarak 12 majör ve 12 minör kesinliğe kavuşmuştur. Klavsen çağın en önemli çalgısıdır. Genellikle çift

klavyelidir (Petenkaya, 2006).

Barok dönemin en önemli çalgılarından biri olan klavsen, piyanoya benzer görünse de, mekanizma, ses rengi ve çalış tekniği bakımından piyanodan çok farklıdır. Bugün piyanoda icra edilen barok dönem yapıtlarının bir çoğu klavsen için bestelenmiştir.

**1.1.3.a. Klavikord ve Klavsen:** 15. yüzyıldan itibaren dört telli monokorda, "organ" çalgı aletinden alınma klavyenin eklenmesiyle ve farklı boyutlarda teller uygulamakla ilk "klavikord" ortaya çıkmıştır. Klavikordun sesi, anlamlı ifadesiyle farklı niteliklere sahipken, çalgıcının kişisel becerisinin etkisiyle de şekillenmektedir. Başlangıçta klavikord'un düzeni, diatonik olup 3-3 ½ oktavdan oluşmuştur. 15. yüzyılda, klavikord'da, oktavların sayısı 5'e varmıştır. Sesin güçlendirilmesi için de, çiftli teller kullanılmıştır. Klavikord, genellikle uzunca dört gen bir gövdeye sahip olup, masanın üzerine konularak çalınmıştır. Daha sonra gövdeye ayaklar ilave edilmiştir. 1720 yılından sonra her tuş için ayrı telli klavikord'lar üretilmiştir. Bu yumuşak sesli enstrüman, 18. yüzyılda daha büyük bir popüleriteye ulaşmış ve genellikle solo programlar için kullanılmaya başlanmıştır (Muharremova, 2008).

Klavikord'da tuşa basıldığında, çalgının içinde tuşa ait dikine tespit edilmiş bir bakır çubuk tele dokunur ve tuş tutulduğu sürece aynı pozisyonda kalır. Bu özellik dokunum ve tınının yapısı bakımından çok önemlidir. Klavsenden ve bugünkü piyanodan farklı olarak tuşa basıldıktan sonra parmağın tuş üzerinde yaptığı titreşimi hareketleri, ya da tuşa yapılan hafif veya kuvvetli itmeler ve baskılarla, çıkan sesi etkilemek olasıydı. Böylece sesin kuvvet oranısında küçük değişiklikler yapılabiliyordu. Klavikord'un tek klavyesi vardı. Çıkan ses zayıftı ama, ince nüanslara açıktı (Pamir, ty).



**Resim 1 Klavikord**

Venedikli çalgı yapımcısı Spinetti, Psalterion'u geliştirerek "epinet" adlı çalgıyı icat etti. Bu çalgıda ses oluşumu ise mızrapların tellere dokunmasıyla oluşuyordu. Tüm bu gelişmeler sonucunda, bu çalgıların tümünün özelliklerini de içinde barındıran ve boyutları genişletilmiş "klavsen" adlı çalgı 1600'lü yıllarda popülerleşti ve Avrupa'da Barok Dönemi çalgı müziğinin en popüler çalgısı haline geldi.

Klavsen'de tuşa dokunulunca, küçük tahta bir çubuk, çalgının içindeki tuşa ait telin üzerinden yukarı doğru kalkar, çubuğun yan tarafına tespit edilmiş kuş tüyünden bir mızrap, aynen mandolin telindeki gibi teli çeker. Sesin kuvvetlenmesi ya da hafiflemesi, çeşitli renklerin ortaya çıkartılması için, iki klavye mevcuttur. Üst klavye hafif, alt klavye kuvvetli sesler için kullanılır, Org'taki gibi. Klavyelerin değiştirilmesi ve birlikte kullanılmasıyla çeşitli tını etkilerini ve karışımlarını elde etmek mümkündür (Pamir, ty).



**Resim 2. Klavsen**



Resim 3. İki Klavyeli Klavsen

Barok dönemde yaygınlaşan klavsen sanatı, 17. ve 18. yüzyılda mükemmelliğin doruğuna erişmiştir. 19. yüzyılda ise, klavsen ve klavikordun yerini tamamen piyano almıştır. Ancak 20. yüzyılın ikinci yarısına gelindiğinde bestecilerin ve icracıların eski müziğe olan sevgisi tekrar klavsen ve klavikordu sahneye getirmiştir.

Klavsenin ses özelliği, klavikorda oranla daha kesik ve daha az melodiktir.

Parlak, hafif ve zarif efekt veren, yüksek registerdeki gümüşü renkler, baslarda çeşitli doğuşkanlarla zengin nüanslar oluşturmaktadır. Kendi dönemi için klavsen, o dönemin yaşam tarzı ve alışkanlıklarıyla, müzik arasındaki bağı net bir biçimde yansıtan ihtişamlı özelliklere sahiptir (Muharremova, 2008).

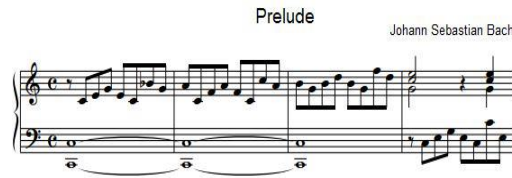
İlk etapta Klavikord ve Klavisen için yazılan eserler 1. ve 5. parmak kullanılmaksızın, gerektiğinde sadece bu üç parmağın parmak geçişleriyle çalınırken, daha sonraları Bach'ın yazdığı eserlerde bütün parmakların kullanıldığı görülmektedir.

O zamanın melodileri icabı, tonalitelerin azlığı ve elin fazla yer değiştirmemesi başparmağın diğer parmaklarla işbirliği etmesine ihtiyaç göstermiyordu. Klavsen çalanlar dört parmakla bütün eserleri icra edebiliyorlardı. J.S.Bach klavsen çalgısına bütün tonaliteleri sokunca, baş parmağın diğer parmaklara yardımı icap etti. Böylelikle başparmak tekniğinin ilk kurucusu Bach oldu (Fenmen, 1947). Bu nedenle piyano tekniğinin tarihi temelleri bu dönemde atılmıştır diyebiliriz.

### 1.1.3.b Barok Dönemi Piyano Eserlerindeki Müzik Biçimleri:

Prelüd: Müzik tarihinde önceleri, seslendirilecek yaratıya başlamadan önce, yazılan, çalınan çalgısal bir türdü. Barok dönemde çoğunlukla, org, çembalo, ve lavta için yazılmıştır. Kendisinden sonra gelecek türü, konu ve ton olarak hazırlar. Uvertür ile bu bakımdan birbirlerine benzerler. Prelüd genellikle coral ve füğlerin başında yer almıştır. Sonraları kendine özgü şarkı biçiminde bağımsız bir yapısı olmuştur (Yurga, 2005). Alman besteci Dietrich Buxtehude (1637-1707), org için çok sayıda prelüd ve füğ yazmıştır. Doğaçlama yazılan prelüdün, bazen konusu bile bulunmaz. Sürekli olarak ton geçişleri içinde tonal bir kadans gösterir. Örneğin Johann Sebastian Bach (1685-1750)'ın "Prelüd ve Fügler" başlıklı defterindeki prelüdlere böyledir (Yurga, 2005).

Şekil 4. Prelüd Örneği



Füg: Füg terimini ilk kez 1330'larda Jacques de Liege kullanmıştır. O dönemde aynen yineleme anlamına gelen bu kelime, sonraları partların birbirinden kaçışı anlamında kullanılmıştır. 17. yy'da kendine özgü özelliklerini kazanmış, motetden doğmuş gibi görünmesine karşın bütünlüğünü konu veya konularla sağlamıştır. En çok üç, dört sesli yazılır. Fakat beş ve beşten fazla sesli örnekleri de vardır (Yurga, 2005).

Füg, konturpuan ile yazılmış tek bölümlü yapıttır. Tek temalı olduğu kadar iki veya üç temalı da olabilir. "Konu" denilen ana tema, bunun taklidi olan "cevap" ve "karşı konu" füğün oluşturucu öğeleridir. Konu ve cevap partilerinin yer almadığı ölçülere "episod" veya sergi kesintisinde ise "codetta" denir. Analiz amacıyla

sergi, orta kesit (veya modilasyonlu kesit) ve final şeklinde üç kesitte incelenir. Bazen sonda bir "Coda" yer alabilir (Çelebioğlu, 2008). Johann Sebastian Bach " Das Wohltemperierte Klavier" (İyi Düzenlenmiş Klavye) ve " Die Kunst der Fuge (Füg Sanatı) başlıklı kitapları ile bu döneme imzasını atmıştır.

#### Şekil 5. Dört Sesli Bir Füg Örneği

Fuga XVI.  
a. 4 Voici.



Dans Süiti: Genellikle kontrapunktik, iki veya üç partiyle sınırlıdır.

Süslemelere çok yer verilir. "Halk dans ve şarkılarının sıralanmasıyla meydana gelen süit, sonat'ın doğuşuna yardım etmiştir" (Fenmen, 1947). Süit formu, eski zamanlarda, Suite, Sonate, Ordre veya Partita adı altında, beş, altı ve bazen daha da çeşitli dansları bir araya topluyordu. Bu dansları dörde ayırabiliriz: Hızlıca Danslar, Yavaş Danslar, Orta Hızda Danslar, Hızlı Danslar.

Birinci kategoriye giren dansların en başında Allamande gelir. Genel olarak süitin ilk parçası olan Allamande, "dört zamanlı" ölçü ile ikili form üzerine yazılırdı. Yavaş danslar, iki hızlı dansın arasına sıkıştırılırdı. Çoğu, "üçlü zaman" üzerine yazılan bu tip dansların Sarabande, Courante, Sicilienne gibi adları vardı. Ayrıca melodik çizgilerinde bir çok süsleme ve işleme yer alırdı. Orta hızda yazılan danslar, dans karakterini olduğu gibi koruyabilmişlerdir. Bu danslar bazen ikili veya dörtlü zaman üzerine (Gavotte, Musette, Bourree, vs.), kimi de üçlü zaman üzerine yazılmışlardır (Petenkaya, 2006).

Envansiyon: Kelime anlamı buluş icat olan envansiyonlar, öğretici yapıtlar olarak bestelenmişlerdir. J.S.Bach'ın kontrapuntal stilde yazdığı iki ve üç sesli eserlere, "Envansiyon" adı, J.S. Bach'ın biyografik araştırmacısı Forkel tarafından verilmiştir. A. Berg ve F. Antonin, daha sonraları benzer karakterde yazdıkları eserlerine de "Envansiyon" diyerek, bu türü kullanmış, geliştirmişlerdir.

#### Şekil 6. İki Sesli Envansiyon Örneği

Invention

Johann Sebastian Bach



#### 1.1.4. Barok Dönem Eserlerinin Piyanoda Kullanılan Çalım Teknikleri

1.1.4.a. Tempo: Barok dönemde tempo işaretleri hızı ve ruh halini belirtiyor aynı zamanda hareketlerin karakterlerini de işaret ediyordu. Örneğin "Allegro" Barok müziğinde neşeli ama ille de hızlı olmamayı işaret eder, "Largo" görkemli şarkı söyleyici tarzı işaret eder, bu da her zaman yavaş değildir. Barok dönemde tempoya, müziğin ezgisel ve tartımsal yapısına göre karar verilmelidir. Barok dönemde müziğin seyri sırasında tempo işaretlerinin değişimi büyük titizlik ve hassasiyetle yapılmalıdır. Ayrıca tempo seçilirken müziğin ifadesi çok iyi düşünülmelidir. Örneğin Allegro bir bölümün icrasında çok hızlı, telaşlı bir tempo alınıp müziğin ifadesini doğru yerine getirememek kötü bir sonuç doğuracaktır (Channan, 2005) Alıntı (Delikara, 2010).

Tempo, genel olarak sabit ve kesin metrik vuruşlardır, aşırı hızdan kaçınılmalıdır. Dinamikler piyano ve forte arasında nüanslar ise teras (tedricen) olarak gelişmelidir. Tuşe ve artikülasyon legato, non legato ve staccato



bilinçli şekilde kullanılmalıdır. Pedal çok nadir kullanılmalı veya hiç kullanılmamalıdır (Demirova, 2013).

1.1.4.b. Süslemeler: Süslemeler barok sitili yansıtan en önemli öğelerdendir. Rönesans ve Erken Barok Dönemde süslemeler doğaçlama kökenlidir fakat 17. yüzyılın ilk yarısında ise süslemeler artık daha büyük bir dikkat ve ayrıntıyla yazılmaya başlanmıştır.

Bach'ın yaşadığı yüzyıldaki süslemelerin gelişimi incelenecek olursa, farklı ülkelerde ve hatta farklı şehirlerde bile süslemelerin isimlerinin farklılık gösterdiği ya da farklı şekillerde seslendirilen süslemelerin aslında aynı süslemeler olduğu da görülmektedir. O çağlarda süslemeler üzerine yapılan bilimsel çalışmalarda da bu farklılıklara rastlamak mümkündür (Petenkaya, 2006).

19. yüzyılda Bach'ın eserleri yeniden keşfedilince, sanatçılar çağın düşünce akımlarına uygun bir yorum tarzı benimsediler. Her şeyden önce eserin duygusal içeriğini ve dramatik yapısını aşırı bir biçimde ortaya çıkarmayı ön plana aldılar ve eski anlayışta yorumu "çağdışı/gotik" olarak nitelediler. Fakat sonraları gittikçe gelişen müzikoloji bilimi ve büyük araştırma imkanları, Bach'ın eserlerini kendi yaşadığı çağda uygulanan biçimde seslendirilmelerinin daha doğru olacağı ve dinleyiciye kesinlikle klasik bir yorum anlayışıyla sunulmaları gerektiği fikrini doğurdu. Mordan, Grupetto vs.. gibi süslemelerde benimsenen estetik ölçüler bazı kurallar doğrultusunda çözümlendiler (Tarcan, 1987).

Barok dönemden günümüze kadar ulaşan ilk kaynak, Wilhelm Friedemann Bach'ın (1710- 1784) " Klavierbüchlein" adlı eserinde yayınladığı babası John Sebastian Bach'a ait süslemeler tablosudur.

Şekil 7. J.S. Bach'ın explication tablosu



Yine Barok dönemden günümüze kadar ulaşan başka bir kaynak, aynı dönemde yaşayan besteci Henry D'Anglebert'in "Pieces de Clavecin" (1689) adlı eserinde bulunan süsleme sembolleri ile ilgili tablodur.

Şekil 8.



Süslemeleri çalarken, temel sembollerin icrasına aşına olmak gerekir. Süslemeler daima hafifçe, zerafetle, biraz improvize şeklinde çalınmalıdır, asla beceriksizce ve hantal olmamalıdır (Demirova, 2013).

Süslemeler salt parmak tekniğiyle önkol kullanılarak çalınmalı ve parmak numaralarının doğru kullanılmasına dikkat edilmelidir.

Barok dönemden günümüze değişmeden gelen bazı süsleme teknikleri sembolleri ve çalınışlarıyla aşağıda sıralanmıştır.

Mordan: Barok müziğinde sık kullanılan bir süslemedir. Asıl sesle komşusu arasındaki çok hızlı gidiş geliş yoluyla asıl sesin belirginleşmesini amaçlar (Say, 2009). Yazılışı ve icrası aşağıdaki gibidir.



Tril: Barok müziğinde triller birkaç değişik sembolle karşımıza çıkar. Vuruşla birlikte, üst komşu notadan başlarlar. Süsleyici notalar grubun sayısı, notanın değerine ve parçanın temposuna vb. bağlıdır. Barok müziğinde kısa ve uzun olmak üzere iki şekli vardır ( Özçelik, 2002 ).

Kısa Tril:



Uzun Tril:



Üst Notadan :



Alt Notadan:



- Tril- mordan: Uzun trilin sembolüne dikine bir çizgi eklenir ve şu şekilde icra edilir.



Günümüz nota yazısında kullanılmayan, aşağıdaki gibi ilginç, değişik tril mordan birleşimleri kullanılmaktaydı.



- Grup: Barok müziğinde sadece bir icrası vardı. Bu yüzden diğer barok dönemi süsleme işaretlerine göre anlaşılması daha kolaydır (Özçelik, 2002). İcrası ve okunuşu aşağıdaki gibidir.



Grup sembolü, barok müziğinde nadir olarak iki nota arasında da görüldü. Bu durumda aşağıdaki gibi icra edilirdi.



Grup Tril:



- Basamak Notaları: Barok müziğinde basamak notalarının icrası, en çok karşılaşılan problemlerden biridir. Çünkü notasyon onların uzun mu kısa mı icra edileceği konusunda bir ipucu vermemektedir (Özçelik, 2002). Barok müzikte kullanılan basamak notası sembolleri ve icraları aşağıdaki gibidir.

Alt Basamak:



Üst Basamak:



- Basamak notası- mordan: Yazılışı ve icrası aşağıdaki gibidir.



Uygulayış örneği olarak Bach'ın 5. Fransız Süitinin 6 ölçüsünü örnek olarak verebiliriz.

#### Şekil 9.

#### French Suite V

1 Allemande

Johann Sebastian BACH  
(1685-1750)  
BWV 816



**1.1.4.c. Fraz ve Artikülasyon:** Fraz, ezgili bir müzik cümlesinin içindeki küçük bölümcüklerin, motiflerin de hakkını vererek ifade edilmesi demektir (Pamir, ty).

Fraz, Barok dönemin armonik özelliklerinden olan ezgiye karşı ezgi çokseslendirmelerinde müziksel ifadeleri ve ayrıntılarını daha iyi belirtmek ve doğru uslubu seslendirmek açısından önemlidir.

Barok dönem eserlerinde hiç artikülasyon çeşidi kullanmayan, baştan aşağı legato ya da non- legato çalan nüans yapmayan pianistler de vardır. "Bach yapıtlarında hiç bir işaret yok, nüanslar da verilmemiş" diye çalışmalarının savunurlar. Biz bu düşüncelere kesin olarak karşıyız. Ayrıca Bach'ın bazı yapıtlarında orjinal bağ işaretleri de vardır. Bach'ın kendi müziğine karşı olan tutumu, bu işaretlerden tahmin edilebileceği gibi, enstrümantal müzik hakkında yazılmış açıklama yazıları da vardır. Bunlardan artikülasyon çeşitlerine ne denli değer verdiği çoktan anlaşılmıştır. Artikülasyon ve fraze sayesinde Bach müziğinin grift cümleleri, çok daha açık seçik bir biçimde ortaya çıkmakta ve dinleyici ile canlı bir iletişim kurulmaktadır (Pamir, ty)

Barok dönem eserlerinde kullanılan artikülasyonlarda daha çok non- legato, legato, portato, portamento, yarı staccato çalım teknikleri uygulanmaktadır.

**Legato:** Bağlı çalmak demektir. En temel tekniktir. Kol ağırlığının bağın başına düşürülerek ön kol yardımıyla sesleri koparmadan, bir sestene diğerine ağırlığın taşınmasıyla elde edilir. Legato çalımında, bilek ve omuzların kasılmaması ve kol ağırlığının bilek, kol ve omuzlar tarafından taşınmaması önemlidir. Tuşa bastığında parmaklar tuşun dibini hissetmelidir.



Barok dönem eserlerinde legato çalmak motif ve cümleleri bağlamak açısından önemlidir. Yanlış yerde kopan legato, eserin ifadesini bozabilir. Barok dönem legato çalışılarda belirgin legato tekniği uygulanmaktadır. Bu tür legato çalışılarda her ses net olarak duyulmalıdır.

Belirgin legato çalışında parmaklar yuvarlak ve aktif olmalıdır, tuşlara atik ve hızlı basarak kıvraklıkla kaldırılmalıdır (Ekinci, Demirtaş, 2013). Bach'ın No. XVII Do m Prelüdü örnek olarak gösterilebilir.

Şekil 10.



**Staccato:** Seslerin kısa ve kesik kesik çalınması demektir. Barok dönemde özellikle Bach'ın eserlerinde keskin staccatolar nadiren görülmektedir. Daha çok yarı staccato çalış tekniğine rastlanmaktadır. Yarı staccato çalış tekniği ise ön kol yardımıyla bilek gergin tutularak yapılan staccatolardır.

Uygulanış örneği olarak Bach Do m prelüdü aşağıda verilmiştir.

Şekil 11.

XI.  
Preludio.



**Non- Legato:** Hafif baskılı bir şekilde çalınan legatolarda, parmak tuşu daha çabuk bıraktığı takdirde, iki tuş arasındaki bağ kaybolur ve tını arasındaki boşluk büyür, non- legatoya varılır ( Pamir).



**Portato:** Staccato ile legato çalmak arasındaki bir çalım tekniğidir. Abanarak çalmak demektir. Barok dönem eserlerinde sıkça rastlanmaktadır. Kol ağırlığı tekniği ile çalınıp, tuşun dibini parmaklarla hissederek elde edilir.



**Portamento:** Daha çok ön kol ağırlığıyla çalınan kesik, birbirleriyle bağlantısı olmayan tınılardır. Portamento çalış ile tuşa mutlak bir ağırlık aktarılmaktadır. Portatoya göre daha az ağırlık uygulanmaktadır.



Uygulanış örneği olarak Bach'ın G Maj. Fügü aşağıda verilmiştir.



**1.1.4.d. El ve Parmak Dengesi:** Barok dönem eserlerindeki konturpuan armoninin özelliğini iyi yansıtabilmek için ezgi takiplerinin her iki elde de güç dengesine dikkat edilerek yapılması gerekmektedir.

Çalınan eserde ezginin hangi partide olduğu tespit edilip öne çıkarılmalı, ezgiyi seslendirecek el tuşlara daha kuvvetli, eşliği seslendiren el ise daha hafif dokunmalıdır.

Aşağıda bu konuyla ilgili örneğe yer verilmiştir.

**Şekil 13.**

Prelude

BWV 935

Johann Sebastian BACH  
1685-1750  
Ürnet (ed. M.A. Cimo)



## Sonuç

Barok dönem, çalgılardaki yapısal gelişmeler, ses sistemindeki yenilikler, yeni müzik biçimlerinin oluşması, çalgılardaki teknik ve mekanik yeniliklerden kaynaklanan seslendirme stillerindeki ilerlemeler gibi önemli unsurları içinde barındırmıştır.

Günümüz piyanosunun ataları sayılabilecek "klavikord" ve "klavsen" çalgılarının teknik evrimlerini bu dönemde tamamlayıp, ilk piyanonun mekaniğinin icadı yine bu dönemde olmuştur.

Piyanonun yapısal gelişim sürecinin getirdiği gereksinimler bestecileri yönlendirmiş ve ortaya çıkan teknikler de dönemlere göre farklılıklar göstermiştir. Günümüzde piyanoda çalınan barok dönem eserlerinin o dönemde klavikord, klavsen gibi çalgılar için yazılmış olduğunu görmekteyiz.

Bu eserleri piyanoda çalarken klavsen, klavikord etkisini yansıtmak dönem stilini hissettirmek açısından önemlidir.

Eserlerin canlı tempoda, belirgin ve parlak seslendirilmesi ve çokça kullanılan süslemelerin doğaçlama şeklinde icra edilmesi, pedalin mümkün olduğunca az kullanılması, artikülasyonlardan portato, non legato, portamento tekniklerinin yerinde ve doğru kullanımı, dönemin ihtişamına uygun gösterişli bir icra şekli, kontrpuantal armoniyi destekler şekilde ezgi takiplerinin belirgin çalımı için el ve parmak dengesinin iyi sağlanması, barok dönemi stil özelliklerini yansıtmaya açısından önemlidir.

## Kaynaklar

- Alpcan, Fatma Bahar. (2009). J.S.Bach'ın Geç Dönem Piyano Eserlerinin 20. Yüzyıl Sanatına Etkileri, *Sanatta Yeterlilik Tezi*, İstanbul Üniversitesi Sosyal Bilimler Enstitüsü, İstanbul.
- Can, Can. (1995). Çeşitli Kültürlerin Müziklerinde Ses Sistemleri, *Yayımlanmamış Ders Notları*, Ankara.
- Çelebioğlu, Emel. (1986). Tarihsel Açından Evrensel Müziğe Giriş, *Üçdal Neşriyat Yayınevi*, İstanbul.
- Delikara, Ali. (2010). Barok Dönemi Çalgılarında Seslendirme Yorumlama Özellikleri, *e- Journal of New World Sciens Academy*, 5(4), 199-211.
- Demirova, Güler. (2013). Piyano Öğretiminde Pedagojik Yaklaşımlar, *Pegem Akademi Yayınları*, Ankara.
- Demirtaş, H. Ozan. (2003). Piyano Öğretiminde Pedagojik Yaklaşımlar, *Pegem Akademi Yayınları*, Ankara.
- Fenmen, Mithat. (1947). Piyanistin Kitabı, *Akpa Kitapevi*, Ankara.
- Gültek, Buğra. (2004). Piyano Eğitiminde Varolan Eğitim Ekollerinin Felsefeleri ve Günümüz Çalışmalarında Kullanılabilirlikleri Hakkında Öğretim Elemanlarının Görüşleri, *Yüksek Lisans Tezi*, Gazi Üniversitesi Eğitim Bilimleri Enstitüsü, Ankara.
- İlyasoğlu, Evin. (1994). Zaman İçinde Müzik, *Yapı Kredi Yayınları*, İstanbul.
- Kaygısız, Mehmet. (2004). Müzik Tarihi, *Kaynak Yayınları*, İstanbul.
- Mimaroglu, İlhan. (1999). Müzik Tarihi, *Varlık Yayınları*, İstanbul.
- Muharremova, Hakikat. (2008). Piyano ve Öncüllerinin (Klavikord, Klavsen) İcra Sanatı Tarihindeki Rollerini, Atatürk Güzel Sanatlar Enstitüsü Dergisi, (21), 143-155.
- Pamir, Leyla. (Tarih yok). Çağdaş Piyano Eğitimi, *Beyaz Köşk Yayınları*, İstanbul.
- Petenkaya, Sinem. (2006). Piyano Öğrencilerinin Barok Dönem Süslemelerine İlişkin Bilgi ve Performans Düzeylerinin Saptanması, *Yüksek Lisans Tezi*, Gazi Üniversitesi Eğitim Bilimleri Enstitüsü, Ankara.
- Özçelik, Sadık. (2002). Batı Müziği Yazısında Süslemeler, *G.Ü.Gazi Eğitim Fakültesi Dergisi*, 22(3), 77-91.
- Say, Ahmet. (2009). Müziğin Kitabı, *Müzik Ansiklopedisi Yayınları*, Ankara.
- Selanik, Cavidan. (1996). Müzik Sanatının Tarihsel Serüveni, *Yorum Sanat ve Yayıncılık*, İstanbul.
- Tarcan, Hülya. (1987). Johann Sebastian Bach Üzerine Bir Çalışma, *Pan Yayıncılık*, İstanbul.
- Yurga, Cemal. (2005) Dünya Coğrafyasında Uluslararası Sanat Müziği Türleri, *Pegem A Yayıncılık*, Ankara.
- Ekinci H., Demirtaş, O. (2013). Barok Dönemi Piyano Eserlerini Yorumlamada Karşılaşılan Sorunlara İlişkin Müzik Öğretmeni Adaylarının Görüşleri, *Fine Arts*, 8 (2), 239-251.

# INVESTIGATION OF PIANO TECHNIQUES IN BAROQUE PERIOD WORKS

Olcay KORKMAZ, Ersan ÇİFTÇİ

## Abstract

In the history of music, each period had its own characteristic features and pioneered and laid the foundations for the next period. In this respect, the Baroque period had similar characteristics in plastic arts, architecture, literature, painting and music, and it profoundly affected the subsequent periods technically and structurally. The Baroque period included important elements such as structural developments in instruments, innovations in the sound system, the formation of new forms of music, and advances in vocalization styles arising from technical and mechanical innovations in instruments. The invention of the mechanics of the first piano again took place in this period, completing the technical evolution of the "clavichord" and "harpsichord" instruments, which can be considered as the ancestors of today's piano. The research is a descriptive study conducted by scanning the literature. In this research, the general features of the Baroque period and the structural development process of the piano are mentioned, and the basic techniques used to reflect the harpsichord and the clavichord effect in order to help feel the period style while playing the works written in this period were determined and explained. As a result of the research, performing the works in a lively, clear and bright manner and improvising the commonly used ornaments, using the pedal as little as possible, using the portato, non legato, portamento techniques of articulation in place and correctly, a flamboyant form of performance suitable for the magnificence of the period, providing good hand and finger balance for the prominent playing of the melodies which support the counterpointal harmony were found to be significant in terms of reflecting the playing style of the baroque period.

**Keywords:** Baroque, piano, techniques