

PEŞKİR VE MAHRAMA DOKUMALARININ SİNOP EL DOKUMACILIĞINDAKİ YERİ

Dilek TÜM CEBECİ¹

| 1 Dr. Öğr. Üyesi Dilek TÜM CEBECİ, Marmara Üniversitesi Teknik Bilimler MYO, dilektum(at)marmara.edu.tr, ORCID: 0000-0002-4702-0725

Tüm Cebeci, Dilek “Peşkir ve Mahrama Dokumalarının Sinop El Dokumacılığındaki Yeri”. idil, 61 (2019 Eylül): s. 1187- 1198. doi: 10.7816/idil-08-61-11

Öz

Dokuma sanatı insanoğlunun tarihsel süreç içerisinde ortaya koyduğu en eski sanat dallarından birisi olarak görülmektedir. Dokumacılık sanatı insanların yaşadıkları ve egemen oldukları bölgelerde kendilerine özgü kültürün oluşmasında önemli bir yer teşkil etmiştir. Tarih öncesi dönemlerden itibaren insanlar dokuma malzemesi olarak çeşitli hayvansal ve bitkisel kaynaklardan yararlanmışlardır. Keten, kenevir ve pamuk gibi çeşitli bitkisel lifler dokumacılık sanatında kullanılan doğal tekstil malzemelerini teşkil etmiştir. Bu tür bitkisel lifler el dokumacılık sanatında da sıklıkla kullanılan malzemelerdir. El dokumacılığı Anadolu'nun çeşitli bölgelerinde yüzyıllardan beri süregelen bir ata sanatıdır. Anadolu'da el dokumacılık sanatının çok eski dönemlerden beri yerleştiği bölgelerden birisi de Sinop ili ve çevresidir. Sinop ilinde el dokumacılığının geliştiği iki farklı yörelerden bir tanesi Ayancık ilçesi olup bir diğeri de Durağan ilçesidir. Ayancık ilçesinde özellikle keten liflerinin kullanımı ile yöresel tezgahlarda yörenin kültürünü yansıtan tekstil ürünleri üretilmektedir. Bu yörenin özellikle keten ekimine elverişli bir bölge olması bu liflerin kullanımında ana etkindir. Peşkir keten lifinden üretilen tekstil ürünlerinden bir tanesidir. Durağan ilçesinde ise pamuk lifinden üretilen mahrama yörenin geleneksel el dokuması ürünlerinden bir diğeri teşkil etmektedir. Bu çalışmada Ayancık ve Durağan ilçelerinde eski dönemlerden beri süregelen el dokumacılık sanatının özellikleri incelenmiştir. İlgili yörelerde özellikle alan araştırması yapılarak dokuma sanatında kullanılan malzemeler ve teknikler desen özellikleri ile birlikte sunulmuştur. Söz konusu çalışmada el tezgahlarında dokunan yöresel peşkir dokumasının mahrama ile benzerlik gösterdiği saptanmıştır. Geçmiş dönemlerde gündelik yaşantıda el ve yüz havlusu olarak kullanılmak amacıyla üretilmiş olan peşkirin mahrama ile aynı teknikle dokunduğu ancak peşkir dokumaların mahramaya göre daha ince ve uzun olarak dokunduğu (mahramanın daha sık dokunduğu) saptanmıştır. Ayrıca her iki dokumada da kısa kenarlarında renkli ipliklerle geleneksel geometrik desenlerin kullanıldığı görülmüştür. Peşkir dokumanın ana malzemesinde keten yer alırken mahrama dokumaların ana malzemesinde ise pamuk kullanıldığı ortaya konulmuştur.

Anahtar Kelimeler:

Sinop, Dokumacılık sanatı, Ayancık keteni, Peşkiri, Durağan Mahraması

Giriş

Sinop ili orta Karadeniz Bölgesi'nde Anadolu'nun en kuzey ucunu oluşturan Boztepe yarımadası üzerine kurulmuştur (yy., 2016: 1). Antikçağlar'dan bu yana liman şehri olarak kullanılmıştır. Yoğun bir ticari ve kültürel yaşantıya sahip olan Sinop, bu niteliğini Doğu Roma İmparatorluğu, Büyük Selçuklu İmparatorluğu Candaroğulları ve Osmanlı İmparatorluğu yönetiminde de sürdürmüş ayrıca kale ve tersaneleri ile bölgenin en önemli askeri üslerinden biri olmuştur (Başoğlu, 1978: 3-8). Sinop ilinin ilk yerleşme tarihi Tunç Çağı ile başlamış ve bir Helen kolonisi olarak kurulmuştur. M.Ö. 7. yüzyılda Karadeniz'in en önemli kenti olmuştur. Helenistik dönemde Anadolunun yerli kültürüyle, Pers ve Helenistik kültürlerini birleştirmek isteyen Pontus devletinin başkenti Amasya'dan sonra Sinop'a taşınmıştır. Bizans döneminde bölge Ortodoks Hristiyanlığının etkisiyle dilde ve kültürde Helenleşmiştir (Bryer and Winfield, 1985: 75). Pek çok medeniyete ev sahipliği yapan Sinop şehri ve ilçelerinde yöresel el dokumacılığı tarihsel süreç içinde çok önemli bir yer tutmuştur. Yöresel dokumacılık öncelikle yöre kültürünün göstergesidir ve bu kültürel gösterge halkın yaşam biçimleri hakkında bilgiler vermektedir. Bu doğrultuda günümüzde geleneksel tezgahlarda çalışılan dokumacılık sürdürülmeye ve geliştirilmeye çalışılmaktadır.

Bu çalışmada Sinop ili ve çevresinde el tezgahlarında dokunan Peşkir ve Mahrama dokumalarının araştırılarak incelenmesi, değerlendirilmesi ve belgelendirilmesini kapsamaktadır. Yöreye özgü kültürel öğelerin yansıtılması ve geleneksel dokuma sanatının sürdürülebilirliğinin ortaya konması amaçlanmıştır. Çalışma kapsamında, Sinop'ta resmi ve özel kuruluşlarla görüşülmüştür. Fotoğraflarla iki ayrı yörede kullanılan yöresel dokumalar, kullanılan araçlar, dokuma teknikleri, özellikleri ve kullanım alanları incelenmiştir.

Bulgular ve Yorum

Araştırma kapsamında Sinop ili ve çevresinde yapılan incelemelerde el tezgahlarında dokunan yöresel peşkir dokumasının mahrama ile benzerlik gösterdiği saptanmıştır. Geçmiş dönemlerde gündelik yaşantıda el ve yüz havlusu olarak kullanılmak amacıyla yapılmış olan Peşkir'in Mahrama ile aynı teknikte dokunduğunu ve peşkir dokumaların ayırt edici özelliklerinden birinin mahramaya göre daha ince ve uzun olarak dokunduğu (mahramanın daha sık

dokunduğu) saptanmıştır. Ayrıca her iki dokumada da kısa kenarlarında renkli ipliklerle geleneksel geometrik desenlerin mevcut olduğu görülmüştür. Peşkir dokumanın ana malzemesinde keten yer alırken Mahrama dokumaların ana malzemesinde ise pamuk kullanıldığı ortaya konulmuştur.

Dokumacılık ve Sinop Şehrinde Geleneksel El Dokumacılığı

Dokuma kavramı insanoğlunun tarihsel süreç içerisinde ortaya koyduğu en eski sanat dallarından birisi olarak görülmektedir. Tarih öncesi dönemlerde yaşamış olan topluluklar önceleri korunmak ve örtünmek amacıyla bitki ve hayvan postları kullanmışlardır. Daha sonraları ise çeşitli bitkiler kullanılmıştır. Özellikle Anadolu'nun en uzun çağı olan paleolitik dönemde sepet örmeciliğinin keşfedilmesiyle, dokumacılığın altyapısının oluştuğu ve buradan türemiş olabileceği belirtilmektedir (Dölen 1992: 2). İlkel dönemlerde insanın doğal çevresinde bulunduğu bataklık otu, saz, ağaç ve uzun at kılları gibi pek çok değişik madde kullanmıştır. Ancak Neolitik çağda keten, kenevir gibi bitkisel lifler ve hayvansal liflerden dokumalar yapmışlardır. Zaman içerisinde farklı doğal elyafların bulunması ve çeşitli iplik eğirme sistemleri ile iplik haline dönüştürülmesi ile dokumacılık sanatı kendisini sürekli bir gelişim içerisinde bulmuştur (Yağan 1978: 73).

1.1. Sinop Şehrinde Geleneksel El Dokumacılığı

Köklü bir geçmişin ürünü olan ve çok zengin çeşitliliğe sahip olan Türk el sanatları kültür varlığımızın en değerli belgeleridir. İnsanlığın çağlar boyunca yaratıp ürettiği kültür varlıkları gelişim ve değişim içinde sürekli olarak geleceğe aktarılırlar. Türkiye'nin en kuzey ucu olan Sinop ilinde zengin el sanatları mevcuttur. Bu noktada özellikle el dokumacılığı ve el işleme sanatları ilin farklı yörelerinde önem kazanmaktadır. Ayancık ilçesinde peşkir, Durağan ilçesinde mahrama ve Boyabat ilçesinde de çember dokumacılığı yapılmıştır.

Önceleri ihtiyacı karşılamak amacıyla basit araç gereçlerle yapılan dokuma çalışmaları, zamanla birer sanat haline gelmiştir. Bu tarihsel süreç içinde özellikle endüstrileşme ve toplumsal değişimler sonucu el sanatları dokumaları ve işlemleri zamanla unutulmaya, yok olmaya başlamıştır (yy., 2016: 1-5).

Çeşitli el tezgahlarında iki veya daha çok iplik grubunun çeşitli düzenlerde birbirinin arasından geçirilerek birbirlerine kenetlenmesi ile oluşturulan ürünlere el dokuması denir. El dokumalarını oluşturabilmek için çözümlü ve atkı ipliklerine

gereksinim vardır. Geleneksel yöntemlerle önce çıkırık üzerine ipler sarılır (Fotoğraf 1).



Fotoğraf 1: Sinop Halk Eğitim Merkezi Geleneksel Çıkırık (Tüm Cebeci 2016)

Sarılan çözgü iplikleri gruplar halinde tezgaha alınır ve "gücü" denilen çerçevelere geçirilir (Fotoğraf 2). Ayrıca el dokumasında kullanılan iplikler bobinler halinde hazır hale getirilmelidir (Fotoğraf 3). Tezgaha aktarıldıktan sonra uygulanacak desene göre dokuma işlemine başlanır (Fotoğraf 4).



Fotoğraf 2. Sinop Kültür ve Turizm Bakanlığı Geleneksel El Sanatları Atölyesi Genel Görünüm (Tüm Cebeci 2016)



Fotoğraf 3 Sinop Kültür ve Turizm Bakanlığı Geleneksel El Sanatları Atölyesi -Keten İplik Bobinler (Tüm Cebeci 2016)



Fotoğraf 4.a Sinop Halk Eğitim Merkezi El Dokuma İşlemi Yapan Kursiyer (Dokuma tezgahının önden görünümü)



Fotoğraf 4.b.Sinop Halk Eğitim Merkezi El Dokuma İşlemi Yapan Kursiyer (Dokuma tezgahının arkadan görünümü)

Dokuma yapılırken atkıların, çözgülerin arasındaki ağızlıktan kolayca geçebilmesini sağlayan, atkı ipliğinin üzerine sarıldığı iki ucu sivri genellikle ağaçtan yapılan alete ise mekik denir (Fotoğraf 5).



Fotoğraf 5. Sinop Halk Eğitim Merkezi Dokuma Atelyesi Dokumada Desen Yapımında Kullanılan 12 Numaralı Pamuk İplikler ve Kullanılan Ahşap Mekik (Tüm Cebeci 2016)
Çerçevelerin yukarıya kaldırılıp aşağıya indirilmesi ile oluşan ağızlık denilen açıklıktan ise mekik aracılığı ile iplikler geçirilir ve dokuma işlemine başlanır. (Fotoğraf 6)



Fotoğraf 6 Sinop Halk Eğitim Merkezi El Dokuma İşlemi Yapan Kursiyer (Dokuma tezgahının önden görünümü) (Tüm Cebeci2006)

Keten Bitkisi ve Ayancık Keteni

Keten bitkisel bir elyaf olup tohumu ve lifi için yetiştirilir. 1 yıllık bir bitkidir, sonbahar veya ilkbaharda ekilir, nemli havayı sever. Temmuz ve Ağustos aylarında bitki yeşilliğini kaybedip yapraklarını dökünce hasat işlemi yapılır. Keten lifi bitkisinin sap ve gövdesinden oluşur. Keten sapının enine kesitinde dışta bir kabuk tabakası bulunur. Bu tabakanın iç kısmında odunsu hücreler arasında demetler halinde lif hücreleri görülür. Lif hücrelerde pektin maddesi ile bağlanır. Olgunluğa erişen keten bitkisinin lifinden faydalanmak için hasadı yapılır. Kökler bir tarafa saplar bir tarafa gelmek üzere demetler haline getirilir. Tarlada kurumaya bırakılır (Başer 1983: 83-87). Keten elyafının sapları üç aşama ile iplik haline getirilir. Genel olarak; çürütme, dövme, eğirme işlemlerinden geçer (Kermen 1981: 56-57). Ağartma işlemi ise isteğe bağlı olarak yapılır.

Keten lifinin yetiştirilme şartları ve coğrafi özellikleride iplik yapımında önemlidir. Yetiştirme koşulları ve lifi oluşturan hücrelerin sayısına göre lif kalınlığı değişir. Enine kesiti çokgendir. En dışta ince bir tabaka halinde yağ ve vaksar bulunur. Daha içte primer ve sekonder duvarları ile ortada lümen bulunur. Keten lifinin dayanıklılığında fiziksel yapıyla ilgilidir. Pamuk lifinden daha dayanıklıdır. Islandığında ise dayanıklılığı dahada artar. İyi bir ısı iletkenidir. Ayrıca ketende pamukta bulunmayan linyin maddesi vardır. İçeriğindeki yağ ve

vaksar yüzeyde düzgünlük ve kir tutmama özelliği sağlar (Başer, 2002: 49-52).



Fotoğraf 7. Pervane Medresesi Geleneksel El Sanatları Çarşısı) Sinop Valiliği İl Kültür ve Turizm Müdürlüğü Yöresel El Sanatları Çarşısı ve Atelyesi - Doğal keten ve beyazlatılmış keten örnekleri. (Tüm Cebeci 2006)

İlde keten üretimi Ayancık ilçesinde yapılmış ve dokunmuştur. Keten dokumak için öncelikle ipliğin üretimi gerekmektedir. Bunun için ilçede hasat edilen keten bitkisi demetler halinde kurutulur.

Kurutulan lifler, havuzlama (havuzlama esnasında içeriğindeki pektin maddesi bakterilerce parçalanır ve lif demetleri bitki sapının odun kısmından ayrılır) yöntemi ile ayrılır. Havuzlama iki şekilde yapılır. Çiğde havuzlama veya suda havuzlama olarak gerçekleştirilir. Havuzlamada olgunluk derecesi için keten demetlerinin üstünden, ortasından, altından saplar çekilir. Kök kısmından bir parça kırılır, bütün liflerin dallarından sıyrılmaları ile havuzlama işlemi tamamlanır. Havuzlama işlemi sonrasında sudan alınan demetler dikine olarak sıralanır ve süzülme bırakılır.

Süzülme işleminden sonra güneşte kurutulur. Bu işlem 8-10 gün devam eder. Bu işlemden sonra kurumuş keten demetleri fırına atılarak kurutulur, fırınlama işleminden sonra keten lifleri içindeki odunsu kısmın ayrılması işlemi yapılır. Bu işlem basit olarak elde "mengenez" aleti yardımıyla yapılır. Odunsu kısmından ayrılan lifler taraklarda işlem görerek liflerde kalan odunsu kısımlardan tamamen ayrıştırılır ve temiz lifler meydana çıkar. Bu işlem sonucunda üç kalite iplik elde edilir: Birinci kalite (mahalli adı parmak); her cins dokuma imalatında kullanılabilir kalitededir. İkinci kalite (mahalli adı semen); kalın bez, çarşaf, çuval, kilim gibi gramajı fazla ve kaba imalatta kullanılır. Üçüncü kalite ise (mahalli adı çöpür); taramanın en sonunda kalan döküntüdür, dolgu malzemesi olarak kullanılır. Bu lifler çıkıktta iplik haline getirilir. Taraktan düzgün çıkmayan lifler (semen) ise (dokunacak ipliğin bükülerek inceltilmesine yarar) işlenerek kalın ip haline getirilir Tezgâhta iplik olarak kullanılacak keten, çıkıktta işlenerek iplik haline dönüştürülür. Keten iplikleri büyük bakır kazana konur. İçine kül karıştırılarak kaynatılır. Bu işlem keten ipliklerinin beyazlatılma işlemidir (Fotoğraf 7).

Beyazlatılma işleminden sonra iplikler "elepçek" denilen ağaç düzene, bu düzenden de masuralara sarılır. Çözgüde kullanılan pamuk veya keten ipi çirilenerek (haşılama) kullanılır. Çiriş; un, sabun, nişasta, yağ karışımından kıvamlı su hazırlanarak pamuk veya keten ipinin kaynatılması işlemidir. Bu işlem çözgü ipine sağlamlık ve kayganlık kazandırır. Kaynama sonrası kurutulan ip çileleri masuralara sarılır. Masuralardan istenilen ölçülerde ebatları ayarlanarak çözgü yapılır. (http: 2)

Keten üretimi, Ayancık ilçesinde 1960-1990'lı yıllara kadar önemli miktarda üretilirken, 1990'lı yıllardan sonra önemli ölçüde düşmüştür. 2000'li yılların başında ise üretim tamamen bitmiştir. Kaliteli ketenin yetiştirildiği ilçede; Kültür Turizm Müdürlüğü, Ayancık Kaymakamlığının girişimleri ile tekrar Ayancık keteninin ekimi, Ayancık Gıda Tarım ve Hayvancılık Müdürlüğü tarafından desteklenmiştir. 2017 yılında ilçede toplam 31 bin 500 metrakare alan'a keten tohumu ekilmiştir. (Fotoğraf 8), (http:3)



Fotoğraf 8. Sinop Halk Eğitim Merkezi Dokuma Atelyesi - Keten lifine ait hikaye panosu

Ayancık İlçesi Peşkir ve Keten Bezi

Ayancık ilçesi Sinop iline bağlı sahil ilçesidir. 1860'larda Ayancık Dağı kıyısında, Çayboyu mevkişi üzerine kurulmuştur. Batısı denize doğru uzanmış olup doğusunda ise Karasu'nun bir kolu olan Akveren çayı ile Erfelek'ten ayrılmaktadır. Güneybatısında Zingan Dağı ve Güneydoğusunda Çangal dağlarının uzantıları ile Kastamonu'dan ayrılır. Kuzeyinde ise Karadeniz bulunmaktadır. Yeryüzü şekilleri bakımından dağlık bir bölge olan Ayancık bölgenin en yüksek dağları ile çevrilidir (http:1). İlde keten üretimi Ayancık ilçesinde yapılmış ve dokunmuştur. Ayancık keteni, keten bitkisinden elde edilen ip ile yerel tezgâhlarda dokunarak yapılan bez çeşididir. Ayancık ilçesi el dokuması "Ayancık Keteni" ile ün yapmıştır. Ürünün hammaddesi keten ipliğidir. Keten ipliğinin tabi rengi kahverengiye dönük mat ve koyudur. Kullanım rengi ise odun külü ile kaynatılarak ağartılıp elde edilen krem rengidir. Keten ipliği esas itibariyle tek kat ve bükümlü özelliğe sahiptir.

Ayancık Keteni dokuması üç şekilde yapılır: 1. Atkısı ve çözgüsü keten olan dokumalar (ketene - keten) 2. Atkısı keten, çözgüsü pamuk olan dokumalar (ketene - pamuk) 3. Atkısı pamuk, çözgüsü keten olan dokumalar (pamuğa - keten) Ayancık keten bezinin özellikleri ise; keten ipi Ayancık'ta ekilip hasat edilen keten bitkisinden elde edilir. Keten dokumalar düzen adı verilen ahşaptan yapılmış dokuma tezgâhında yapılır. Dokuma tezgâhında 4 adet gücü (çözgü ipinin geçirildiği sistem) ve 2 adet ayak vardır ve bezayağı dokuma tekniği kullanılır. Çözgü ipleri taraktan çift geçirilir, Kumaş genişliği 47, 48, 50, 52 cm arasında değişir. Çözgüde kullanılan pamuk ipinin kalınlığı 20/1, 16/1 aralığındadır. Atkıda ve çözgüde kullanılan keten ipi 8, 10, 12, 14 numara arasında değişir. Çözgü ipi haşıl yapılarak kullanılır. Haşılın ham maddesi su, un, nişasta, yağ ve sabundur. Dokumalarda kullanılan ipliğin kalınlığına göre atkı tel sayısı 1 cm2 de 12, 14, 16'dır. Dokumalar'da kullanılan tarağın sıklık, seyreklik ayarına göre çözgü tel sayısı 1 cm2 de 12, 16, 20'dir.

Ayancık keten bezi, geleneksel yöntemlerde, çivi kullanılmaksızın birbirine geçirilerek tamamen ahşaptan yapılmış olan ve yerel adı "düzen" olan el dokuma tezgâhlarında dokunmaktadır. Tezgâhlar 4 gücülü olup, gücüler çirilenerek dayanıklılığı artırılan pamuk ipliğinden örülür. Tezgâhta kullanılan tarağın çerçevesi ahşaptan, dişleri kamıştan yapılmıştır. Peşkir (havlu) dokumalarda seyrek tarak, giyimde ise sık tarak kullanılır. Tarakların yapımı ile atkı ve çözgüde kullanılan masuralar kargıdan yapılmaktadır. Tarak sıklığı ile keten bezinin 1cm2 sinde 16, 14, 12 sıra ip dokunur. Her tarak aralığından ipler çift olarak geçirilir. Çözgü ipleri tezgâha geçirildikten sonra ağızlık ayarlaması yapıp ağırlık taşı takılır ve dokuma işlemi gerçekleştirilir.

Geleneksel yöntemlerle yapılan bu dokuma çalışmalarının yöreye ait kimlik niteliğinin kanıtlanması için coğrafi işaret konusunda başvuru yapılmıştır. Bu amaçla; Ayancık Kaymakamlığı tarafından 263 tescil numarası ile "Ayancık Keten Bezi" Türk Patent Enstitüsü tarafından coğrafi işaret kapsamına alınmış ve bu coğrafi işaret, 6769 sayılı Sınai Mülkiyet Kanunu kapsamında 26.11.2012 tarihinden itibaren korunmak üzere 07.12.2017 tarihinde Ayancık Halk Eğitim Merkezi Akşam Sanat Okulu Müdürlüğüne tescil edilmiştir (http:2). İlçede dokunan yöresel dokuma "Peşkir" dir. Yaklaşık 50x100 cm ebatlarında yapılan bir dokumadır. Peşkir kelimesi ilk olarak Anadolu Selçuklu dönemi kaynaklarında görülmektedir. O dönemden bugüne Osmanlı imparatorluğu döneminde de önemli bir yere sahip olarak kullanılmıştır. Farsça "piş" ön ve "gir" tutulan anlamlarındaki kelimelerin birleşmesi ile "peşkir" öne tutulan anlamına gelmektedir. Peşkir; elleri, yüzü yıkadıktan sonra kurulamak için hazırlanmış iki

ucu bordürlerle bezenmiş keten ya da pamuklu dokumadan yapılmış dikdörtgen örtüler veya peçete gibi dize örterek de kullanılmaktadır (Altun 2008: 66). Sinop ilinin Ayancık ilçesinde Peşkir örneklerinde keten hammadesi kullanılmıştır. Yörede "düzen" adı verilen dokuma tezgahlarında 30,40,50 cm. eninde dokunur. (Fotoğraf 9) Bu dokumadan yöresel adıyla Göynek, nezgep, paça, erkeklerde pantolon, ceket yelek gibi giyim eşyaları ve çarşaf, peşkir, örtü gibi ev tekstili eşyalarıda yapılmaktadır. Sinop ili çevresinde peşkir veya çarşaf olarak yapılan el dokumalarının iki kısa kenarına dokuma sırasında renkli ipliklerle oluşturulmuş geometrik süslemeye "Dökme" adı verilmiştir. "Peşkir" veya "dökme" adı verilen dikdörtgen biçimindeki el dokumaları havlu yerine kullanılmıştır (yy., 2016: 4-5).



Fotoğraf 9 (Pervane Medresesi Geleneksel El Sanatları Çarşısı) Sinop Valiliği İl Kültür ve Turizm Müdürlüğü Yöresel El Sanatları Çarşısı ve Atölyesi- El Dokuma Çalışmasının yapılması (Tüm Cebeci 2006)

Sinop Halk Eğitim Merkezi dokuma atölyesinde peşkir çalışması ile ilgili örnekler uygulamalı olarak tezgahlarda görülmektedir (Fotoğraf 10- 11-12).



Fotoğraf 10. Dokuma Tezgahından örnek çalışma (Tüm Cebeci 22.01.2016)



Fotoğraf 11. Dokuma Çalışmasının detayı

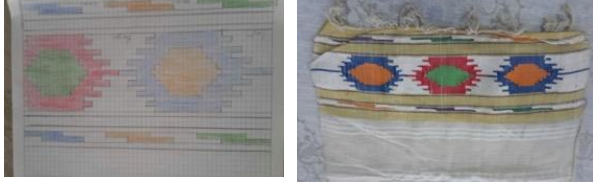


Fotoğraf 12. Sinop Halk Eğitim Merkezi Dokuma Atölyesi (Dokuma işlemi yapılmış çalışmadan detay)

Geçmişte el yüz havlusu olarak işlev gören peşkirler, mahramayla aynı teknikte dokunmaktadır. Peşkirlerde işleme tekniği olarak, düz sarma, verev sarma, balık sırtı, düz pesent, verev pesent, gözeme ve civankaşı gibi yöresel isimler kullanılmıştır. Geçmiş dönemlerde gündelik yaşantıda el ve yüz havlusu olarak kullanılmak amacıyla dokunmuşlardır. Mahrama ile aynı teknikle dokunan ve aynı işlevi gören peşkirlerin ayırt edici özelliği ise mahramaya göre daha ince ve uzun olarak dokunmasıdır (Fotoğraf 13).



Fotoğraf 13 Sinop Halk Eğitimi Merkezi El Sanatları Öğretmeni Süheyla Hayırcı Dokuma işlemi çalışması 2018



Fotoğraf 14 Öğretmen Süheyla Hayırcı arşivinden orjinal Ketan Peşkir. Çizim14.1Rapor çizimi Lütfiye Demirhan İncirpınar köyü Sinop Merkez.

Dokuma işleminini gerçekleştirebilmek için öncelikle kareli kağıtlara desenin çizimi yapılır ve dokuma çalışması bu raporlara göre dokunur (Fotoğraf 14-14.1, 15-15.1).



Fotoğraf 15 Öğretmen Süheyla Hayırcı arşivinden orjinal Ketan Peşkir.Çizim 15.1 desen raporu Ayşegül Ergül Sinop Merkez.



Fotoğraf 16. Peşkir örneği (Sinop Halk Eğitim Merkezi ve Aso Müdürlüğü Arşivi (Tüm Cebeci 2016)



Fotoğraf16.1. peşkir detay

(Fotoğraf 16) Sinop Halk Eğitim Merkezi Arşivinde yer almaktadır. 50x100 cm boyutlarında olup zeminde atkı ve çözgüsü keten iplikten oluşturulmuştur. İki ucundada yöresel motiflerden oluşan desenlerle dokuma gerçekleştirilmiştir.



Fotoğraf 17 a -17 b. (Pervane Medresesi Geleneksel El Sanatları Çarşısı) Sinop Valiliği İl Kültür ve Turizm Müdürlüğü Yöresel El Sanatları (Tüm Cebeci 22. 01. 2016)

(Fotoğraf 17a) 50x80.cm boyutlarında olup zeminde atkı ve çözgüsü keten iplikten oluşturulmuştur. İki ucunda da yöresel motiflerden oluşan desenlerle dokuma gerçekleştirilmiştir. Ayrıca çalışmanın ana bölümünde 10 cm. aralıklarla mor renkli bantlar kullanılmıştır. İki ucunda ise simetrik olarak tasarlanmış motifler kullanılmıştır. Kullanılan renkler ise; sarı, mavi, mor ve kırmızıdır (Fotoğraf 17b). 50x80cm boyutlarındadır. Tüm yüzeyde simetrik olarak yerleştirilmiş küçük motifler yer almaktadır. Desenlendirmede krem, sarı, turuncu, pembe ve yeşil renkleri kullanmıştır. Yörede Boyabat çemberi olarak adlandırılan ve dokunan geleneksel olarak başörtüsü niteliğinde kullanılan motif özelliğine benzeyen motiflerle bezeli dokuma oluşturulmuştur.



Fotoğraf 18. Peşkir örneği, Sinop Halk Eğitim Merkezi ve Aso Müdürlüğü Arşivi (Tüm Cebeci 2016)

Fotoğraf 18) Zemin atkı ve çözgü keten ipliklerinden oluşturulmuştur. 15 cm'de tekrarlayan 3 ince beyaz bordür yer almaktadır. Peşkirin iki ucunda

da geleneksel desenlerimizden geometrik motifler kullanılmıştır. Ana bordürde beyaz zemin üzerine siyah, turuncu lila ve yeşil tonlar kullanılmıştır. İki ince bordürde ise birbirine paralel motifler kullanılarak, lila, yeşil, turuncu ve siyah tonlar tercih edilmiştir.



Fotoğraf 19 Peşkir örneği, Sinop Halk Eğitim Merkezi ve Aso Müdürlüğü Arşivi (Tüm Cebeci 2016)



Fotoğraf 19.1. peşkir örneği detayı

(Fotoğraf 19-19.1.) 50x100 cm olup atkı ve çözüde keten iplik kullanılmıştır. Peşkirin iki ucunda simetrik olarak yerleştirilmiş motifler bulunmaktadır. Pembe, sarı, kırmızı, beyaz, lacivert, ve yeşil tonlarda pamuk iplik kullanılmıştır.



Fotoğraf 20. Peşkir örneği, Sinop Halk Eğitim Merkezi ve Aso Müdürlüğü Arşivi (Tüm Cebeci 2016)

(Fotoğraf 20) 50x100 cm atkı ve çözüsü keten ipliklerinden oluşturulan peşkirin ortasında tekrar eden beyaz bantlar ve içlerinde küçük motifler kullanılmıştır. Peşkirin iki ucu simetrik dokunmuştur. Ana bordür içerisinde geometrik motifleri yer almaktadır. Beyaz alan içerisinde yeşil, sarı, kırmızı ve lacivert tonlarda pamuk iplik kullanılmıştır. Ana bordürün alt ve üstünde de tekrar ayrıca iki bant yapılarak içerisinde ayrı motifler kullanılmıştır.



Fotoğraf 21 Peşkir örneği, Sinop Halk Eğitim Merkezi ve Aso Müdürlüğü Arşivi (Tüm Cebeci 2016)

(Fotoğra 21) 50x100 cm. atkı ve çözü iplikleri keten ipliklerinden oluşturulan peşkirin tüm yüzeyinde beyaz ince bantlar ve bu bantların içine yerleştirilmiş küçük motifler bulunmaktadır. Peşkirin iki ucunda da simetrik motifler yer almaktadır. Ana bodür ve iki ayrı bant şeklinde oluşturulan yüzey tasarımında stilize edilmiş bir motif kullanılmıştır. Yeşil, siyah ve kırmızı renkler tercih edilmiştir. Ana bordürde ise lacivert, beyaz, yeşil, sarı ve kırmızı renklerinde verev pesent (verev sarma) desenlendirme dokuma tekniğinde uygulanmıştır (Fotoğraf 22).



Fotoğraf 22 Peşkir örneği, Sinop Halk Eğitim Merkezi ve Aso Müdürlüğü Arşivi (Tüm Cebeci 2016)

50x100cm atkı ve çözü ipliklerinde keten malzeme kullanılmış olup, tüm yüzeyde 15cm'de tekrarlayan kırmızı ve içinde sarı pamuk çözü iplikleri ile yüzey bezenmiştir. Peşkirin iki ucunda simetrik ana bodür yer almaktadır. Kırmızı, sarı ve lacivert pamuk ipliği ile stilize edilerek yapılmış motifler yer almaktadır.



Fotoğraf 23 Pervane Medresesi Geleneksel El Sanatları Çarşısı "Naz Dokuma" Yöresel El Sanatları Dokuma Ustası Belgin KÖKLÜ dokuma tasarımı (Tüm Cebeci 2016)

50x100.cm. ana malzemesi keten olan peşkir çalışmasında tüm yüzeyde ince nüansla dokunmuştur. Peşkirin iki ucunda simetrik olarak yerleştirilmiş geleneksel motifler yer almaktadır. Yeşil, mor ve sarı pamuklu malzeme ile ince bant ve üzerinde sarı, yeşil, bordo ve mor tonlarında dokunmuştur. Ana bordürün altında ve üstünde aynı üslupta desenler kullanılmıştır.



Fotoğraf 24. Pervane Medresesi Geleneksel el Sanatları Çarşısı "Naz Dokuma" Yöresel El Sanatları Dokuma Ustası Belgin KÖKLÜ dokuma tasarımı (Tüm Cebeci 2016 Satın alma)

(Fotoğraf 24) 50x100 cm atkı ve çözgü iplikleri ketenden yapılmış olan dokuma ustası Belgin Köklü'nün yukarıdaki tasarımında 20cm'de tekrar eden bordo pamuk ipliğinden ikili bantı tüm yüzeyde bulunmaktadır. Peşkirin her iki ucunda da simetrik desenler mevcuttur. 12 nolu pamuk ipliğinden kırmızı, açık sarı, bordo, turuncu, açık yeşil, nefli yeşil, turuncu ve mavi renkler kullanılmıştır. Ana bordürde kırmızı zemin üzerinde kullanılan geometrik motif çeşitli şekillerde stilize edilerek kullanılmıştır. Ana bordürün altında ve üstünde yer alan bantta ise ortada mor ve mavi tonlardan oluşan motif sağ ve sol bölümde stilize edilerek paralel bir biçimde dokunmuştur (Fotoğraf 23).

Durağan İlçesi Mahraması ve Durağan Bezi

Durağan, Kızılırmak ile Gökırmak'ın birleştiği noktada kurulu bir ilçedir. Türkiye'nin en büyük ve en verimli çeltik ovalarından birine sahiptir. Ayrıca ilçe eski ipek yolu üzerinde bulunmakta olup tarihi "Durak Han" a sahiptir. Zaman içinde ilçenin ismi Durağan olmuştur. (http:1)

İlçede, mahramanın geçmişi peşkirin geçmişi ile aynıdır. Mahramalar da peşkir gibi düzen adı verilen tezgahlarda dokunmaktadır. Kenarların da yöresel desenler bulunmaktadır.

Bugünkü anlamda uzun mendil veya havlu da denilmektedir. Beyaz ve renkli pamuk ipliğinden küçük el tezgahlarında (çember tezgahında) üretilmektedir. 25-30 veya 40-50 cm enindedir. 1 veya 1.5 metre uzunluğundadır. İki tarafı renkli motiflerle tasarlanmış el dokuması eserleridir. İnce ve daha uzun dokunana da peşkir adı verilmektedir. Durağan bezi ise ince pamuktan düzende dokunur; mahrama, çarşaf ve iç göynek yapımında kullanılır (yy., 2016: 7).



Fotoğraf 25. (1-2-3) Durağan Mahraması iki ayrı örnek (Pervane Medresesi Geleneksel El Sanatları Çarşısı) Sinop Valiliği İl Kültür ve FTurizm Müdürlüğü Yöresel El Sanatları (Tüm Cebeci 22.01.2016)



Fotoğraf 25.1

(Fotoğraf 25.1)50x100cm. ebatlarında pamuklu ipliklerle dokunan mahrama çalışmasının her iki kenarında da simetrik motifler kullanılmıştır. Bu çalışmadaki rapor boyu yaklaşık 19 cm civarındadır. Motifler lacivert, sarı, kırmızı ve yeşil tonlardan oluşturulmuştur.



Fotoğraf 25.2

(Fotoğraf 25.2) 50x100cm. ebatlarında pamuklu ipliklerle dokunan mahrama çalışmasının her iki kenarında da simetrik motifler kullanılmıştır. Mahramanın iki kenarında yer alan motifler turuncu, lacivert sarı, kırmızı ve yeşil tonlar mevcut olup simetrik bordür tasarlanmıştır (Fotoğraf 25.3).



Fotoğraf 25.3. Durağan Mahraması detay

50x100 cm. boyutlarında pamuk ipliğinden dokunmuştur. İki kenarında da simetrik motifler yer almaktadır. Siyah, kırmızı, mavi, sarı, pembe, yeşil ve beyaz tonlar motiflerde yer almaktadır. Zeminde atkı yönünde tekrar eden mor bantlar yer almıştır. Ana bordür içinde geometrik formlar kullanılmıştır (Fotoğraf 26).



Fotoğraf 26. Durağan Mahraması

50x100 cm. ebatlarında pamuklu ipliklerle dokunan mahrama çalışmasının her iki kenarında da simetrik motifler kullanılmıştır. Renklerde ise; turuncu, lacivert ve kırmızı tonlar yer almaktadır. Geometrik motiflerinden oluşan simetrik bordür tasarlanmıştır.

Sonuç

Kültürel değerlerimiz olan yöresel dokumalarımız en değerli varlıklarımızdandır. Bu değerlerin kayıt altına alınması gelecek nesiller aktarılması ile mümkündür. Sinop'ta dokumacılık sanatı çok eski dönemlere dayanmaktadır. Bu geleneksel ve özgün dokumalar bölgenin tanıtımında da önemli bir yer teşkil etmektedir. İncelenen iki ilçenin yöresel dokumaları da birbirinden özel dokumalardır. Peşkir de keten malzeme kullanılırken, Mahrama dokumalarda ise pamuk malzeme tercih edilmiştir. Desen özellikleri açısından ise, her iki dokumada geleneksel geometrik motifler kullanılmıştır. Özellikle Anadolu'da düz ve krikitli dokumalarda kullanılan motifler tercih edilmiştir. Bu motifler; bukağı, yıldız, bereket, tarak, koç boynuzu, su yolu, pıtrak ve göz motifi gibi desenlerden esinlendiği biçimde yorumlanabilir. Bölgenin coğrafi özellikleri açısından keten üretimi tarihsel süreçte çok önemli boyutlarda gerçekleştirilmiştir. Özellikle Ayancık ilçesi keten üretiminde önemli bir yere sahip olmuştur.

Ayancık ilçesindeki keten üretimi, 1960-1990'lı yıllara kadar önemli miktarda üretilirken 1990'lı yıllardan sonra önemli ölçüde düşmüştür. 2000'li yılların başında ise üretim tamamen bitmiştir. Kaliteli ketenin yetiştirildiği ilçede; Kütür Turizm Müdürlüğü, Ayancık Kaymakamlığının girişimleri ile tekrar Ayancık keteninin ekimi, Ayancık Gıda Tarım ve Hayvancılık Müdürlüğü tarafından desteklenmiştir.

Sinop Halk Eğitim Merkezi ve Kültür Turizm Müdürlüğünde yöresel dokuma atölyeleri ve kurslar yoluyla dokumacılık sanatı yaşatılmaya devam

etmektedir. Ayrıca Pervane Medresesi Geleneksel El Sanatları Çarşısında özel dokuma ustaları ve Sinop Valiliği İl Kültür ve Turizm Müdürlüğü Yöresel El Sanatları Atölyesinde de geleneksel tezgahlarda dokuma işlemleri sürdürülmeye çalışılmaktadır. Dokumacılık sanatının sürdürülebilmesi için resmi ve özel kuruluşlara büyük önem düşmektedir. Mevcut eğitim merkezinde yapılan dokumalar değerlendirilip süreklilik kazandırılmalıdır. Ayrıca Sinop ve çevresinde yöresel dokumacılık geleneğini geliştirmek amacıyla projeler yapılarak desteklenmelidir.

Kaynaklar

- Altun, Gülizar., "Muğla Yöresi Peşkirlerinden Örnekler" Selçuk Üniversitesi, Sosyal Bilimler Enstitüsü Dergisi, 2008: 66
- Başer, İnci., Tekstil Kimyası ve Teknolojisi İstanbul Üniversitesi Yayınları, Sayı:124, Mühendislik Fakültesi, no:52, İstanbul: 1983
- Başer, İnci., Elyaf Bilgisi, Marmara Üniversitesi Yayın no:687, Teknik Eğitim Fakültesi yayın no: 21 İstanbul: 2002
- Başoğlu, Bekir., Sinop Tarihi Kitabı, Ankara: 1978
- Bryer Anthony and Winfield Richard., The Byzantine Monuments and Topography of the Pontos, vol. 1, Washington D.C.: Dumbarton Oaks, 75. 1985
- Dölen, Emre., Tekstil Tarihi, İstanbul: 1992
- Kerman, Osman. Tekstil Lifleri, Lif Analizi ve Lif Boyama Tekniği, İstanbul Devlet Tatbiki Güzel Sanatlar Yüksekokulu Yayını, Sayı: 6, İstanbul: 1981
- Sarioğlu, Halide., "Batı Karadeniz bölümünde başörtüsü olarak kullanılan geleneksel dokumalar" Uluslararası Karadeniz Kültür Kongresi, Sinop: 2011: 346-359
- , Sinop El Sanatları Broşürü, T.C. Sinop Valiliği İl Kültür ve Turizm Müdürlüğü, Sinop: 2016
- Yağan, Şahin Yüksel., Türk El dokumacılığı, İstanbul: 1978

İnternet Kaynakları

- "Sinop". wikipedia.web. <http://www.wikipedia.org/wiki/sinop> (Erişim tarihi 20/03/2016)
- "Ayancık Keten Bezi Tescillendi". tarimsalhaber.web. (İhlas haber ajansı 31.05.2018) <http://www.tarimsalhaber.com> Erişim tarihi 15/07/2018)
- "Mahreç işareti Ayancık Keten Bezi" Turkpatent web. 15 Aralık 2017 <http://www.turkpatent.gov.tr> (Erişim tarihi 12/01/2018)

Görüşülen Kişiler

- Kültür ve Turizm Bakanlığı/Sinop Kültür Turizm Müdürlüğü Müfit Ozan Özdemir (2016)
- Sinop Halk Eğitim Merkezi Müdürü Ayşe Keskin (2016)
- Sinop Halk Eğitim Merkezi El Sanatları Öğretmeni Süheyla Hayırcı (2016-2018)
- Naz Dokuma Pervane Medresesi Geleneksel El Sanatları Çarşısı Yöresel El sanatları Dokuma Ustası Belgin Köklü- (2016)
- Pervane Medresesi Geleneksel El Sanatları Çarşısı Sinop Valiliği İl Kültür ve Turizm Müdürlüğü Yöresel El Sanatları kursiyeri (2016)
- Asuman Yılmaz Usta Öğretici ve Üretici Ayancık Halk Eğitim Merkezi (2018)(Keten ürünleri ve peşkir dokuma atölyesi sahibi)

THE POSITION OF PESKIR AND MAHRAMA WEAVINGS IN SINOP HAND WEAVING

Dilek TÜM CEBECİ

Tüm Cebeci, Dilek “The Position of Peskir and Mahrama Weavings in Sinop Hand Weaving”. idil, 61 (2019 September): s. 1187- 1198. doi: 10.7816/idil-08-61-11

Abstract

Weaving art is seen as one of the oldest branches of art that mankind has introduced during historical periods. Weaving art has played an important role on the formation of the culture in the regions where people has lived and dominated. From prehistorical periods, people have made use of various kinds of animal and plant sources as material of weaving. Plant fibers such as linen, hemp and cotton have been natural textile materials used in weaving. Such types of plant fibers are mostly used in hand weaving as well. Hand Weaving is an ancestor art that has continued for many centuries in various regions of Anatolia. One of the regions where hand weaving has settled starting from ancient times is the Province of Sinop and its surroundings. One of the two different regions where hand weaving has grown is the District of Ayancık and the other one being the District of Durağan. Especially in the District of Ayancık, textile products that reflects the culture of region, are produced in regional benches with use of linen fibers. That this region be convenient for linen planting is the leading factor for use of such fibers. Peskir (regional towel) is one of textile products produced from linen fiber. On the other hand, in the District of Durağan, mahrama (again a regional towel) made from cotton fiber is another traditional product of hand weaving in the region. In this work, properties of hand weaving art that has continued in the Districts of Ayancık and Durağan dating from old times, are investigated. Especially by making field research in related regions, materials and techniques used in weaving art as well as pattern features are presented. In the related research, it has been determined that regional peşkir weaving resembles mahrama. It has been detected that peşkir, that was produced for the use of hand and face towel in old times, has been woven by similar technique as for mahrama but peşkir has been woven thinner and longer compared to mahrama (mahrama has been woven denser) . In addition, it has been observed that traditional geometric patterns with colored yarns has been used along shorter edges. It has been further presented that while linen is involved in the main fabric of peşkir weaving while the cotton is used in main fabric of mahrama weaving.

Keywords: Sinop, Weaving art, Ayancık linen, peskir, Duragan mahrama