

YAPIBOZUM VE ALIMLAMA ESTETİĞİ BAĞLAMINDA ESER ANALİZİ

Evrim Özeskici

Öğr. Gör., Uşak Üniversitesi, evrimozeskici(AT)gmail.com

ÖZ

Anahtar kelimeler:
*Yapıbozum,
Alımlama
Estetiği,
Modernizm,
Postmodernizm*

Araştırmanın amacı; yapıbozum ve alımlama estetiğinin sanatçı ve eser üzerindeki etkisini araştırmaktır. Aynı zamanda modernizme geçişle birlikte sanatçıları yapıbozuma iten unsurların neler olduğunu ortaya çıkarmaktır. Manizyerizm, bir üslup olarak modernizme geçişin önemli bir göstergesidir. Bu süreçle birlikte sanatçıların görme biçimlerinde önemli değişimlerin yaşandığı gözlemlenmiştir. Yapıbozum ve alımlama estetiği kavramları sanatçıların yapıya ilişkin sorgulamalarından kaynaklanan bir ifade şeklidir. Güncel sanatta bu kavramların anlaşılabilmesi, modernizm ve öncesi dönemlerin ele alınmasına bağlıdır. El Greco, Jean Metzinger, Chuck Close ve Carlo Maria Mariani gibi sanatçılara yer verilmesinin nedeni; farklı dönemlerin örneklenmesinden ve konuya ilişkin sanatçıları olduğundan kaynaklanmaktadır. Dolayısıyla sanatçı ve eser analizlerinden araştırma konusunun geçmiş ve güncel sürecine açıklık getireceği umulacaktır.

AN ARTWORK ANALYSIS IN TERMS OF DECONSTRUCTION AND RECEPTION AESTHETICS

ABSTRACT

Keywords:
*Deconstruction,
Reception
Aesthetics,
Modernism,
Postmodernism*

The aim of this study was to research the effect of deconstruction and reception aesthetics on the artist and the artwork. In addition, it also aims to reveal the contributing causes that have pushed artists to deconstruction in the transition to modernism. Mannerisms are an important indication of transition to modernism as a genre. With this process, significant changes were observed in the artists' manner of viewing. The concepts of deconstruction and reception aesthetics are expressions resulting from the artist's inquiry regarding the structure. The comprehension of these concepts in modern art depend on how modernism and preceding eras are approached. The reason why artists such as El Greco, Jean Metzinger, Chuck Close and Carlo Maria Mariani are featured derives from the fact that they exemplify different eras and are artists who are related to the subject. Therefore, it is anticipated that the artist and work analyses can shed a light on the research topic's past and contemporary process.

Giriş

Yapıbozum ve alımlama estetiği güncel sanatın ifade arayışlarından birisidir. Jacques Derrida'nın yapısalcılığa getirdiği eleştiri; sanatta yapıbozum kavramının önemini arttırmıştır. Yapıbozum kavramı Derrida'nın metafizikle olan bağıyla ilgilidir.

Yapıbozum dışarı ile içerisinin ilişkisini kurarak metafizik olana yönelse de o, metafizik bir inanç değildir. Derridayapıbozum ile özellikle metafizik olana başka kavramla karşı çıkmaya çalışmak yerine, onu içeride işleyerek, dışarı ile ilişkisini kurarak metinsel bir başka iş ile başka bir zincirleme biçimini ortaya koymaya çalışarak karşı çıkar (Güneş, 2004: 144).

Bu düşünce biçimi, var olan yapının yeniden ele alınıp parçalara ayrılmasını ve üzerinde kavramsal fikirlerin ortaya çıkarılmasını gerekli kılmıştır. Güncel sanatın olay ve kavramlar üzerine geliştirdiği sorgulamaya dönük yapısı; geleneksel ifade yöntemlerinden ziyade multi-disipliner bir anlayışa yönelimin önünü açmıştır. Yapıbozumun bir kavram olarak postmodernist göstergeleri modernizme yönelik eleştirilerini de beraberinde getirmiştir. Alman sosyolog Niklas Luhmann yapısökümcülüğü tanımlarken modernizm hakkındaki düşünceleri önemlidir:

Luhmann'a göre, yapısökümcülük, geleneksel hiyerarşik ve merkezi toplumda var olan istikrar biçiminden modern, farklılaşmış, çok odaklı toplumumuzda bulunan istikrar biçimine bir geçiş olarak düşünülmeli gereken "modernliğin yıkımı"ni ön koşul sayar (Sloterdijk, 2012: 27).

Öyle görünüyor ki yapıbozum kavramının yapısalcılığa ve modernizme yönelik eleştirisi; postmodern algı, eklektik yapı, kavram ve eleştirinin önemini vurgulamaya yöneliktir.

Postmodernizmin çok katmanlı ve disiplinlerarası yapısı sanatçıları çalışmalarında parça, bütün, kavram ve eleştiri unsurlarını bir araya getirerek alımlama estetiği ve yapısöküm kavramlarının doğmasına neden olmuştur. "Alımlama kuramı ise sanatın tanımı ile uğraşmaz, anlam sorununa eğilir" (Moran, 1999: 240). Alımlama estetiğine göre eserlerde görüntü ve biçim tek başına yeterli değildir. Alıcının katılımı ve süreci önemlidir. Bu süreç modernizmin doğuşunda ve sanatçının alıcıyla olan ilişkisinde aranmalıdır. Güncel sanatın temel yapısı, malzemenin her türlü olanaklarını kullanarak imge ve kavram üzerine inşa edilir. Tasarlanan eser, süreç içerisinde yapıbozuma uğrayarak farklı bir düşünceye dönüşür. Yapıbozumun/yapısökümün eklektik yapısı görüntünün melez bir kimlik kazanmasına neden olmuştur.

Pastij, Appropriation gibi kavramlar, yapısökümün etkisinde, imajların eleştirel olarak ele alınmasında yeni açılımlar üretmiştir. Sanatçılar, kendilerine mal ederek, ya da geçmişteki ölü stilleri birbirine ekleyerek melezleşmiş yapılarla ulaşabilirler (Türkdoğan, 2014: 63).

Bu durum geçmiş ve güncel kavramların ya da akımların bir arada irdelenmesini gerekli kılmıştır.

Alımlama estetiğinde ise değişmez kurallar, beğeni, ve tekipleştirme yoktur. Alıcının sanat yapıtına olan her yaklaşımda farklı düşünceler ve anlamlar geliştirmesi beklenir. Bu yüzden sanatta görüntü tek başına bir değer değildir. İmge, eleştiri, kavram ve topluma yönelik sağduyu önemlidir. Klasik ve Oryantalist dönemlerin burjuva kültür yapısı renk, anatomi ve estetik biçimlerin kusursuz arayışlarına sevk etmiştir. Görüntü ve izleyici arasında nesnel gerçekliğin aktarımı söz konusudur. "Sonuçta görülebilir olan, bizi görülebilirliğin tutsağı haline getirir. Gören (ve görmekle yetinen) insan için görünmeyen varlığı da yoktur" (Sartori, 2006: 66). Dolayısıyla görüntünün nesnel gerçekliğe yakınlığı çoğu zaman imge ve kavramların sorgulanabilirliğini azaltmıştır.

Güncel sanatın değişken ve çok katmanlı yapısı sanatta kullanılan terimlerin sürekliliğini tartışılır hale getirmiştir. Ancak eserdeki görüntü ve anlam arasındaki kırılma modernizm öncesinde ortaya çıkmış olup hem modernizm hem de postmodernizmin yaygın terimleri arasında yerini almıştır. El Greco, Jean Metzinger, Chuck Close ve Carlo Maria Mariani gibi sanatçılar iki farklı sürecin temsili birer örnek sanatçıları olduğundan dolayı seçilmiştir.

Laocoön: Görüntü, Anlam ve Kırılma

Bedenlerin yapıbozumu, estetik kaygıdan uzak bir ifade dilinin kullanılması ve görüntüden ziyade anlamların sorgulanması gibi yönelimler modernizm öncesinde de kullanılmıştır. El Greco bu söylemleri Maniyerist dönemde ele alan ve yorumlayan bir sanatçıdır.

El Greco'nun stiline temel ilkesi doğaya üstün olan hayal gücünün gücünü ve içgüdüyü olarak subjektif ve mantık çerçevesinde sanat eseri yaratır. El Greco oran ve boyut gibi estetiğin klasik kriterlerini reddetti (Jafarzadeh Z. ve Sadri M. 2017:124).

Bu durum yapıtlarında ekspresyonist bir yaklaşım kullandığını işaret eder. Bu yüzden El Greco'nun modern sanatın başlangıcına dair bir kırılma noktası olabileceği düşüncesi akıllara soru işareti getirmektedir.



Resim 1. El Greco, Laocoön, 1610-14, Tuval Üzerine Yağlıboya, 84 cm x 113 cm.

Örneğin sanatçının Laocoön isimli eseri (Resim 1.) incelendiğinde görüntü ve anlam bağlamında bir ilişkiden söz edilebilir. Bedenlerin görüntüsü estetik bir kaygı içermez. Bedenlerin kurgulanışındaki ifade, görüntünün önüne geçmiştir. Kahin Laocoön ve oğullarının cezalandırılması anlatıldığı öyküde iç çöküş hakimdir. El Greco, eserinde çağdaşlarından farklı olarak yerleşik kalıp ve üslupları kırmıştır. Biçimler tek düze ve sınırlı bir düzenlemelerden uzaktır. Resimde görüntünün anlam ve ifadesine bağlı olarak bir karmaşa vardır. El Greco, yaşanan trajediyi güçlü kılmak için bedenlerin yapısını bilinçli olarak bozmuştur. Resimdeki göstergelerin çözümlemesi yapılarak bedenler yapıbozuma uğratılmıştır. Eserde anlam, kimlik ve yapı irdelenmiştir. Dolayısıyla Laocoön isimli eser Maniyerist bir dönemde yapılmış olsa dahi Modernist göstergeler ve sorgulamalar içermektedir.

Jean Metzinger: Görüntü ve Yapıbozum İlişkisi

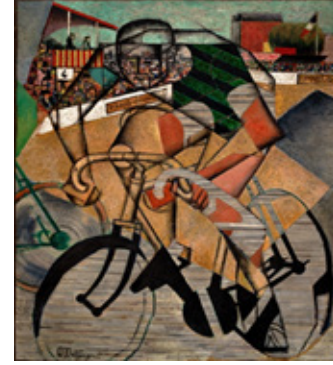
Fransız ressam Jean Metzinger, modern sanatta görüntü ve yapıbozum arasındaki ilişkide önemli bir yerde durmaktadır. Resimlerinde görüntü, imge, hareket ve biçim öne çıkan kavramlardır.

Metzinger'in işleri, İtalyanların Fütürizmi terk ettiği ve Almanların Ekspresyonizmi dışladığı aynı dönemde olduğu gibi, Fransa'daki savaşlar arasındaki klasisizmin doğuşunun Kübizmin reddedilişini damgaladığı konusunu destekler (Winkfield, 2011: 93).

Ancak eserlerindeki biçim ve form ilişkisine bakıldığında Kübizme yakın olduğunu işaret eder. Metzinger çağdaşları Picasso, Braque ve Delaunay gibi klasik form ve üslubun dışına çıkmayı başarmıştır.

Kübizmin oluşmasına ve sanatta yapıbozumun gelişimine zemin hazırlayan sanatçı Paul Cezanne'dır. Cezanne sanatta nesnel görüntünün reddi ve geleneksel yapının değişimine katkı sağlamıştır. Cezanne'nın klasik resim üslubunda

gerçekleştirdiği devrimi Metzinger ve çağdaşları Kübizm'de farklı üsluplarda soyutlamışlardır. Bu nedenle konuya ilişkin temel kavramların algılanabilmesi için erken dönemlerin ele alınması ve sorgulanması gerekir.



Resim 2. Jean Metzinger, Bisiklet Yarışı Pistinde, 1912, Tuval Üzerine Yağlıboya ve Kolaaj, 130.4 x 97.1 cm.

Metzinger'in eserleri Natüralist bir çizgide ele alınsa da, Kübizm ve Fütürizm'in etkisi altında olduğu açıktır. Bisiklet Yarışı Pistinde isimli eserinde (Resim 2.) kübik form ve biçim anlayışının yanında hareket, hız ve devinim de vardır. Eser geleneksel resim anlayışının dışında olup yeni fikir ve kavramlara açıktır. Yapıbozuma dair en yakın kavram biçim bozmadır. Metzinger ve çağdaşları var olan biçimi bozmak ve yeniden inşa etmek için nesnel görüntüsünden yararlanmışlardır. Ancak bunu yaparlarken görüntünün aktarım sürecinde, tıpkı primitif sanatlarda olduğu gibi, biçimin gerçekle olan ilişkisini koparmışlardır. Metzinger'in resmindeki gerçek ve soyut biçimler bu duruma örnek olarak gösterilebilir. Klasik resim anlayışında olduğu gibi nesnel gerçekle olan bağı sorgulanmamıştır. Renkler kütsel ve minimalisttir. Anlatılmak istenen düşünce yalın halleriyle aktarılmıştır. Bu yüzden modern sanatın nesne ve görüntü ilişkisinde önemli değişimin yapıbozum olduğu ortaya çıkmaktadır.

Chuck Close: Nesnel Gerçeklik ve Yapıbozum İlişkisi

Resimde, fotoğrafik gerçekliği aramakla fotoğrafın resmini yapmak farklı durumları işaret eder. Chuck Close'un eserleri bu açıklamaya bir örnek olarak gösterilebilir. Close'un eserlerindeki nesnel gerçeklik; fotoğrafın bir kopyası değil imgesi ve ifadesidir. "Chuck Close'un işleri hükmedicidir, sadece büyüleyici boyutları ve güçlü fotoğrafik gerçekliği değil ama aynı zamanda "serbest" süjeleri de" (Greenman, 2001: 26). Eserlerindeki süjeler ve yapıbozumsal ilişki nesnenin gerçekle olan bağı ile ilintilidir. Modernist yaklaşımın formalist ve dogmatik yapıya karşı geliştirdiği yapıbozum, Close'un sanatında nesnenin imgeyle olan bağıntısında aran-

malıdır. Sanatçının Amerikalı sanat tarihçi ve yazar Cindy Nemser ile birlikte yaptığı röportajı konuya açıklık getirmektedir:

CN: Hümanist çağrışımlardan yararlanmıyorsanız, bütün bu yüzler neyi anlatıyor peki?

CC: Bunlar, gözün nasıl gördüğünden ziyade fotoğraf makinesinin nasıl gördüğüyle ilgili işler. Küçük bir fotoğrafın ne görmüş olduğuyla ilgili resimler. Benim esas amacım, fotoğrafik veriyi/bilgiyi, resim verisine/bilgisine dönüştürebilmek.

CN: Bunu biraz açar mısınız?

CC: Fotoğraf makinesi nesnedir. Bir yüzü kaydederken, yanağın mı burnun mu daha önemli olduğu yolunda hiyerarşik kararlar vermez. Fotoğraf makinesi, baktığı şeyin bilincinde değildir. Yalnızca kaydeder. Ben fotoğraf makinesinin kaydettiği bu siyah-beyaz, iki-boyutlu ve yüzeysel ayrıntılarla dolu imgeleri irdelemek istiyorum (Antmen, 2016: 171).

Sanatçının ifadesinden anlaşılacağı üzere fotoğraf ve resim arasındaki dönüşümde algısal bilincin açığa çıktığı anlaşılmaktadır. Var olan bilinç resim sürecinde deformasyona uğramaktadır. Çünkü sanatçının fotoğraf makinesinden aldığı bilgi resimde bir imgeye dönüşmektedir. Chuck Close'un portrelerinde bu durum açıkça görülmektedir.

Chuck Close geleneksel ya da tipik portreler yaratmaz. Daha ziyade, çoğu zaman gerçek boyutta ve uzaktan bile izleyiciyle yüzleşen, fotoğraflardan yakınlştırılmış kocaman suratlar yaratır. Yakından daha da etkileyicidirler. Sanatçı "Sanat büyük oldukça, görmezden gelmesi zorlaşır" şeklinde bunu açıklar (Johnson, 1998: 33).



Resim 3. Chuck Close, James, 2002, Tuval Üzerine Yağlıboya, 276.23 cm x 213.36 cm.

Chuck Close'un James isimli eserinde (Resim 3.) gerçek ve imge arasındaki ilişki açıkça sezilmektedir. Resmin görüntüsü ile fotoğrafın donukluk ve netlik ilişkisi algısal bir durumdur. Sanatçı resmi manipüle ederek arka ve ön arasındaki algısal durumda izleyiciyi bilinçli olarak şaşırtır. Resim, fotoğraftaki görüntünün piksel birimlerden oluşması gibi,

algının önceliğine işaret etmektedir. Eserde, gerçeklik imgesinden yola çıkılarak yapıbozuma uğratıldığı gözlemlenmektedir. Dolayısıyla yapıbozum ve alımlama estetiği bağlamında değerlendirildiğinde sanatçı portrelerinde anlam, ifade ve temsil sorunlarını ele aldığı ortaya çıkmaktadır.



Resim 4. Carlo Maria Mariani, Büyük Yaratıcı Süreç, 1997, Tuval Üzerine Yağlıboya.

Büyük Yaratıcı Süreç: Klasik Dönem ve Güncel Anlatılar

Carlo Maria Mariani'nin "Büyük Yaratıcı Süreç"i (Resim 4.) güncel sanatın eklektik yapısını barındıran bir eserdir. Eserin en belirgin özelliği, Klasik dönemin tarihsel anlatılarını güncel sanata taşımasıdır.

Zaman ve mekan bakımından birbirlerinden apayrı zamanlarda yaratılmış biçimlerin ilişkisidir bu. Sizin de fark ettiğiniz gibi, sırtı bize dönük figürün kafasındaki büst Picassodan; diğerininkiye Antik sanattan alınmış imgelerdir (Yılmaz, 2013: 428).

Klasik dönemde öne çıkan erotik biçimlemeler, mitolojik sahneler, ışık oyunları ve gizemli atmosferler eserde, güncel sanattaki imge ve kavramlarla ilişkilendirilmiştir. Çağdaş sanatın kavram, imge ve eleştiri unsurlarını geçmiş sanatın göstergeleriyle bir araya getirmek hem eklektik hem de yapıbozumun karşılığıdır. Diğer bir ifadeyle imgelerin tarihsel süreçteki sanatçıların eserleriyle eklektik form ve biçim anlayışında yapılması yapıbozuma işaret eder. Jean Baudrillard'ın şu sözleri esere ilişkin kavramsal bilgiye açıklık getirmektedir:

Aslında temsil tuzağından kaçmanın iki yolu var: Ya resmin aynaya kırıklarında kendi ölüşünü hiç durmadan seyrettiği sonu gelmeyen yapıbozum – resim gerçi geriye kalanlarla iyi kötü bir şeyler kotarabilir ama daima kayıp anlamla karşılıklı bağımlılık ilişkisi içinde, daima bir yansımayla veya hikayeye muhtaçtır. Veyahut temsili doğrudan geride bırakıp, okuma, yorumlama, şifre çözme gibi dertleri unutmak, anlamın ve yanlış anlamının eleştirel şiddetini unutmak, şeylerin sadece (metamorfoz tayfını çoğalttığı çoğul formlar altında da olsa) mevcut olduklarını beyan ettikleri belirişlerin yatağına dönmek (Baudrillard, 2014: 45).

Baudrillard'ın düşüncesinden hareketle, resimde temsili gerçeklikten ve dolaylı anlatımlardan uzaklaşmanın yöntemi yapıbozum olduğu ortaya çıkmaktadır. Dolayısıyla klasik resim anlayışındaki okuma yöntemiyle resmin (Görsel 4.) değerlendirmesinin yapılamayacağı anlaşılmaktadır. Çünkü sanatçı, farklı süreçlerin sanat anlayışlarını ve resimleme metodunu güncel sanatta yorumlayarak eleştirisini yapmaktadır. Bu yüzden "Büyük Yaratıcı Süreç" isimli eser hem eleştirel bir resim anlayışına hem de yapıbozuma bir örnek olarak gösterilebilir.

Sonuç

Eser analizlerinden anlaşıldığı üzere sanatçıların her dönem sanata yaklaşım biçimleri farklı olmuştur. Yapıbozum ve alımlama estetiği kavramları modern ve postmodern süreçlerin kavramsal oluşumlarını kapsamaktadır. Ancak sanatçı analizlerinden elde edilen bulgularda modernizm öncesi örneklerle de rastlanmıştır. Bu durum gösteriyor ki sanatta yapıbozumsal yaklaşım biçimleri sanatçıların kullandıkları bir yöntem değildir. Yaşadığı dönem, sosyo-politik olaylar ve toplum yapısına göre değişiklik göstermiştir. Maniyerizm'in, modern sürece geçişin önemli sanat üsluplarından birisi olduğu iddia edilebilir. Aynı zamanda Maniyerizm; hem gelecekteki form ve biçim anlayışından bir kaçışın hem de kavramsal fikirlerin ve biçim bozmaların göstergesidir.

Bir diğer önemli bulgu ise sanatçıların biçim bozma ve ifade arayışlarına sevk eden unsur, klasik görme yöntemleri ve estetik biçimlerden kurtulma anlayışıdır.

Sonuç olarak seçilen sanatçı ve eserlerinin farklı süreçlerde öne çıkan kavramsal fikirleri açıklamak için analizleri yapılmıştır. Analizlerden anlaşıldığı üzere sanatçıların eserlerinde uyguladıkları teknik ve malzeme yönelimlerinin nedeni, üslupsal bir arayıştan ziyade sanatta anlamsal boyutun önem kazanmasından kaynaklandığı iddia edilebilir.

KAYNAKLAR

Antmen, Ahi. 20. Yüzyıl Batı Sanatında Akımlar. İstanbul: Sel Yayıncılık, 2016.

Baudrillard, Jean. Sanat Komplosu. İstanbul: İletişim Yayınları, 2014.

Greenman, Geri. "Close" Encounters...of a Totally Different Kind. Arts&Activities, 2001, 128 (5), 26.

Güneş Demir, Cevriye. "Jaques Derrida'da Yapıbozum ve İz İlişkisi Üzerine", Felsefe Dünyası, 2004, Sayı 40,

Şubat, s. 144.

Jafarzadeh, Zahra. Mina Sadri. "Analysis of the Characteristics of Expressive Works of El Greco with a View to the Initial Expressionism School (1905-1920)", Journal of History Culture and Art Research, 2017, 6 (3), 124. doi:10.7596/taksad.v6i3.882

Johnson, Mark. "Learning from Exhibitions: Chuck Close", Arts&Activities, 1998, 124 (2), 33.

Moran, Berna. Edebiyat Kuramları ve Eleştiri, 1. Baskı, İstanbul: İletişim Yayıncılık, 1999.

Sartori, Giovanni. Görmenin İktidarı Homo Videns: Gören İnsan, çev. Gül Batuş - Bahar Ulukan, İstanbul: Karakutu Yayınları, 2006.

Sloterdijk, Peter. Derrida, Bir Mısırlı, çev. Tuğçe Ayteş, İstanbul: MonoKL Yayınları, 2012.

Türkdoğan, Tansel. Sanat Kültür Politika Modernizm Sonrası Tartışmalar, 1. Basım, Ankara: Nobel Akademik Yayıncılık Eğitim Danışmanlık Tic. Ltd. Şti, 2014.

Yılmaz, Mehmet. Modernden Postmoderne Sanat. İstanbul: Ütopya Yayınevi, 2013.

Winkfield, Trevor. "Calm Between Storms", Art In America, 2011, 99 (1), 93.

Görsel Kaynaklar

Resim 1. El Greco, Laocoön, 1610-14, Tuval Üzerine Yağlıboya, 84 cm x 113 cm, Ulusal Sanat Galerisi, Washington.

Erişim: 23.12.2018. <http://artlitr.com/el-greco-6-interesting-facts/>, Erişim tarihi: 07.03.2018.

Resim 2. Jean Metzinger, Bisiklet Yarışı Pistinde, 1912, Tuval Üzerine Yağlıboya ve Kolaj, 130.4 x 97.1 cm.

Erişim: 23.12.2018. <https://www.guggenheim.org/artwork/2897>, Erişim tarihi: 07.03.2018.

Resim 3. Chuck Close, James, 2002, Tuval Üzerine Yağlıboya, 276.23 cm x 213.36 cm, The Doris and Donald Fisher Collection at the San Francisco Museum of Modern Art, San Francisco.

Erişim: 24.12.2018. <https://www.sfmoma.org/artwork/FC.731>, Erişim tarihi: 07.03.2018.

Resim 4. Carlo Maria Mariani, Büyük Yaratıcı Süreç,
1997, Tuval Üzerine Yağlıboya.

Erişim: 27.12.2018. <http://averymccarthy.blogspot.com.tr/2011/02/painting-by-carlo-maria-mariani.html>