

# PORTRE FOTOĞRAFLARINDA IŞIK VE MEKÂNIN ETKİLERİ

Ahmet DOLUNAY<sup>1</sup>, Murat DAĞITMAÇ<sup>2</sup>

## ÖZET

Portre, kelimesi Latince “Protraho” kökünden türetilmiştir. Bu terim “kopyasını almak” manasına gelir. İlk portre çalışmalarının, kişilerin yaşadıkları dönemde bilinir olma ve ölümlerinden sonra da unutulmamak kaygısı üzerine ortaya çıktığı görülmektedir. Resim ya da heykelden portresi yapılan kişinin unutulmama ve yıllar boyunca hatırlanma ihtiyacı hissetmesi dini referanslara da dayandırılmaktadır. Ölümden sonraki hayatta da kişileri yalnız bırakmayacağına inanılan temsili resim ve heykeller mezar odalarına konulmuş ya da resmedilmiştir. Bu bağlamda Mısır Piramitlerinde mezar odalarının resimleri ve Çin’de QinShihuang Mezarlığındaki heykeller örnek olarak gösterilebilir. Bu makalede portre fotoğrafının izleyici üzerinde oluşturduğu algıyı etkileyen faktörlere genel olarak değinilmiş, özelden de ışık ve mekân üzerinde durulmuştur. Portresi çekilen kişinin ortaya koymuş olduğu görsel kimliği dış etmenlerin ne yönde etkilediği üzerinde bazı araştırma ve incelemeler ortaya konulmaya çalışılmıştır.

**Anahtar Kelimeler:** Plastik Sanatlar, görsel algı, fotoğraf, portre, ışık, mekân

Dolunay, Ahmet ve Dağıtmaç, Murat. "PortreFotograflarındaIşıkveMekanınEtkileri". *idil* 5.19 (2016): 181- 192.

Dolunay, A. ve Dağıtmaç, M. (2016). PortreFotograflarındaIşıkveMekanınEtkileri. *idil*, 5 (19), s.181-192.

---

<sup>1</sup>Öğr.Gör., Yıldız Teknik Üniversitesi, Sanat ve Tasarım Fakültesi, Sanat Yönetimi Programı, adolunay(at)hotmail.com  
<sup>2</sup> Öğr.Gör., Yıldız Teknik Üniversitesi, Enformatik Bölümü, dagitmac(at)yildiz.edu.tr

# EFFECT OF LIGHT AND PLACE IN PORTRAIT PHOTOGRAPHS

## ABSTRACT

The word "portrait" is derived from Latin word "Protraho" in terms of word structure. This term means "copying". First portrait works are seen to have been born out of people's concern about being known at their time and fear of being forgotten after their death. The need for not to be forgotten and being remembered for years of the person whose portrait was made is based on religious references. In some historical eras, people were placed in their graves with the representative picture and monuments that are believed to be with that person even in afterlife. In this respect, the pictures of the graves in Egyptian pyramids and sculptors in Qin Shihuang graveyard - China can be shown as examples (500 soldier sculptors-Terracotta Army, 18 wooden battle carts and more than horse sculptors have been unearthed so far). This article focuses on the factors that affect the perception on the portrait photograph viewer in general, and on light and setting in particular. It is also aimed to identify some research and analyses on how outside factors affect the visual identity of the person whose portrait has been made.

**Keywords:** Visual Perception, photograph, portrait, light, place

## GİRİŞ

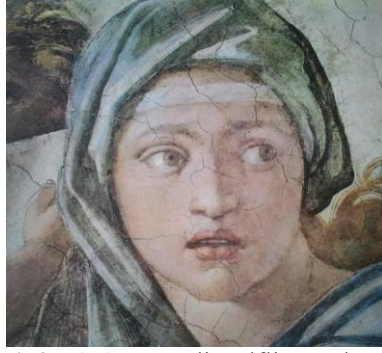
Plastik sanatlar alanında portre çalışmaları, fotoğraf makinesinin icadından önceki dönemlerde başlar. Tarihi heykeller ve mağara resimleri, bu görüşün temeli olarak kabul edilmektedir. Mısır'ın Fayyum bölgesinde yapılan araştırmalarda bulunan ahşap panolar ve keten kefenler üzerine renkli portreler yapılmıştır (*Şekil 1*). Resim sanatında, başlayan portre anlayışı, daha sonra heykel sanatı ile üç boyutlu bir niteliğe geçiş yapmıştır. “*Kiklad Heykelleri*” olarak bilinen portreler bu kapsamda değerlendirilmektedir (Çolak 2006:4).



**Şekil 1:** New York Metropolitan Sanat Müzesi' nde Mısır'ın Fayyum bölgesinden çıkarılan bir mumya örneği<sup>3</sup>

Dini mekânlarda, kendisine tapılan ve üstün güçlere sahip olduğu inanılan varlıkların resim ya da heykelleri ortamın ana unsuru olarak yer alır. Bu mekânların bazılarında ise dini inanış ve hikâyeler resmedilirken, portresel anlamda kişiler özellik ve güçlerine göre ön plana çıkarılmışlardır (Baynes 1981:61). Bu cümle kapsamında ele alınabilecek olan önemli eserlerden birisi 1505 yılında tamamlanan Papa II. Julius tarafından Michaelangelo'ya yaptırılan Sistine Şapeli duvar resimleridir (*Şekil 2*).

<sup>3</sup>[http://tr.wikipedia.org/wiki/Feyyum\\_mumya\\_portreleri#/media/File:Fayum-07.jpg](http://tr.wikipedia.org/wiki/Feyyum_mumya_portreleri#/media/File:Fayum-07.jpg) (04-05-2015)



Şekil 2: Sistine Şapeli Delfli Güzel Falcı<sup>4</sup>

Portre sanatçıları, çalışmalarını sırasında etkileyen bazı sebepler bulunmaktadır. Bazen sanatçılar, dönemin resim ya da heykel sanatında beliren *tasarım ilkelerine* bağlı kalarak eserler üretmişler, bazen de idealize edilmiş formlar (Okan 2011:204) ortaya koyarak çalışmalar yapmışlardır. Dönemin etkisiyle resim yapan Ivan Nikitin, Andre Matveyev ele alınabilir. Adı geçen sanatçılar Batı Avrupa Barok etkisinde<sup>5</sup> kompozisyon ve çizimler yapmışlar ve sanatsal ustalıklarını sergilemişlerdir. Çalışmalarında içinde buldukları dönemin etkileri görülmektedir. Fotoğrafın icadıyla portre resim ve heykel kendisine yeni bir uygulama mecrası edinmeye başlamıştır. Eserin yapım maliyeti ve yapım sürecinin uzun olmasından v.b. nedenlerden dolayı fotoğraf bu anlamda etkin rol üstlenmiştir. Portre fotoğrafçılığı, 1800'lerin ortalarından günümüze kadar üstlendiği bu görevi sürdürme gelmiştir.



<sup>4</sup>sevilokay.files.wordpress.com/2015/03/20150326\_153813sistine-delfli-falc4b1-kc4b1z-ab.jpg (10.05.2015)

<sup>5</sup> Uzelli Gönül, Sanat Tarihi Dergisi, Sayı/ XVI/2, Ekim/October 2007, 77-90

Ünlü yönetmen Alfred Hitchcock'un portrelerinde ışık kullanımı dikkati çekmektedir. Işık gölge ve yardımcı elemanlar kullanımı sonucunda ortaya çıkan resimlerde Hitchcock gizemli, güçlü, kendinden emin bir duruş sergileyen kimliğiyle ön plana çıkmaktadır. Portre fotoğrafı sanatında amaçlardan biri; seçilen modelin kişiliğini, karakterini, gerçek ve doğru bir şekilde yansıtmaktır. İfade belirginliği ve kişiliğin fotoğrafa aktarımında; mekân, ışık, renk, arka plan, uyum ve yakalanan anın etkili ve doğru kullanımı amaca ulaşmayı etkilemektedir. Fotoğrafta estetik yapı ve görsel kurgu da göz ardı edilemeyecek değerde önem taşır. Başarılı portre fotoğrafları üretebilmek için, modelin anatomik yapısını çözümlenmeye çalışarak işe başlamak, başlangıç noktası olarak kabul edilmektedir (Çolak 2006:4). Bu anlamda örnek olarak seçilen resimde (Şekil 3) modelin yüz ifadesi, bir elinde eldiveni diğer elinde puro tutması, fonda yer alan dekoratif eşyaların her birinin doğru yerleştirilmesi ve doğru anın yakalanması sonucunda elde edilmiş bir çalışma olarak değerlendirilebilir.



Şekil 2 :Örnek portre<sup>6</sup>

Fotoğraf, çekildiği anı ölümsüz kılar. Portrenin, görünümü ve bulunduğu mekân, adeta zaman makinesinde dondurulup geleceğe taşınmaktadır. J. Berger'e göre Fotoğraf, fotoğrafçı ve onun dışında çekime dâhil olan bütün parçalarla arasında bir düşünsel etkileşimin gerçekleştirildiğinin kanıtı olarak kabul edilmektedir (Berger 1988:68-69).

---

<sup>6</sup>[http://zerolayer.ru/uploads/posts/2012-08/1346344733\\_vintagephotoediting10.jpg](http://zerolayer.ru/uploads/posts/2012-08/1346344733_vintagephotoediting10.jpg)

## Portre Fotoğrafında Psikoloji

Cücelođlu psikoloji'yi "*İnsan davranışının altında yatan temel nedenleri bulmak için gösterilen bilimsel çabaya verilen ad*" olarak tanımlamaktadır (Cücelođlu 2003:22). Portre fotoğrafı da bu bağlamda zaman, mekân, nesne ile beraber modelin duygusal durumunu yakalamaya çalışır. Modelin duygu ve hislerinin fotoğrafa yansıtılması portrenin daha canlı bir görüntüye kavuşmasını ve izleyici ile etkileşime geçmesini sağlamaktadır. Fotoğraf sanatçısının, genel olarak davranışların temel kaynağını bilmesi, modelin jest ve mimiklerini kavrayarak, duygusal ifadeleri istenilen yönde dönüştürebilmesi (Karakaş 1991:264) başarılı sonuçlar doğuracaktır.

Özben; kişiler arası iletişimde (jest, mimik) yüz hareketlerinin diđer ifade çeşitlerine göre daha hızlı ve etkili olduğunu belirtir (Özben 2007:279). Duygusal ifadeler (mimik) yetenekler ölçüsünde deđiştirilebilmektedir. Kişi o an hissetmediđi bir duyguyu kısmen de olsa yansıtabilir. Sinema sanatçıları rolleri geređi gerçekte yaşamadıkları bir durumun hissini sinema sahnesinde yansıtabilmektedirler (Çolak 2006:43). Fotoğraf sanatçısı da portre çalışmasında modelin arzu ettiđi duruş ve ifadeyi hissettirebilmeli ya da istenilen görüntüyü yakalayabilmelidir. Portre fotoğrafları modele ve sanatçıya bađlı olarak farklılıklar gösterebilirler. Her modelin yansıttıđı bir ifade olduđu gibi her sanatçının da kendine özgü bir görme tarzı, çevresel algılama, ortam ve nesnelere uyarılama biçimi vardır. Her fotoğrafta bir görme ve gösterme tarzı bulunmaktadır. Fotoğraflar, makinelerin kaydettiđi cansız bir görüntüden öte, farklı zaman ve mekândaki kişilerin iletişimini sađlayan bir mesajdır. Sanatçı portre çekimi sürecinde yakalayabileceđi milyonlarca karenin içinden kendi tarz ve bakış açısının da (Berger:1988,10) etkisiyle bir tanesini seçer ve eserini ortaya koymuş olur.

## Portre Fotoğrafında Görsel Algıyı Etkileyen Faktörler

Duyu organları ile alınan verilerin zihnimizde yorumlanması ve anlamlı bütünler haline getirilmesi algı olarak tanımlanmaktadır (Karakaş:1991,264). Portre fotoğrafçılıđı sanatında da önemli hususlardan birisi eserin izleyicide bırakacađı his ve algının istenildiđi yönde oluşturmaya başarma çabasıdır. Portre fotoğrafında algıyı etkileyen faktörler 6 ana grupta toplanabilir.

Bunlar;

**Model;** portre fotoğrafı çekiminde istenilen sonucun elde edilebilmesi için modelin kendisinden istenilen hareket ve duyguyu en üst seviyede ve dođal bir şekilde yansıtabilmesi gerekmektedir. Model anlık yaşadığı durumdan sıyrılarak çekimi yapan sanatçının yönlendirmelerini hızlı ve dođru anlamlandırarak algılamalı ve

uygulamalardır. Fotoğrafta yer alan tüm kompozisyon ara elandır, ana öge modelin kendisidir.

**Sanatçı;** portre fotoğrafı sanatçısı elindeki makinesi da dâhil tüm kompozisyon nesnelere ve modeli doğru bir biçimde senkronize etmektedir. Bir orkestra şefi gibi tüm enstrümanların aynı melodiyi ortaya çıkarmasını sağlar. Sanatçı doğru çekim açısıyla modeli olduğundan büyük, küçük, gösterişli ya da cılız v.b. gösterebilir.

**İzleyici;** İzleyicinin algısını etkileyen faktörler; model kişi hakkındaki ön bilgisi, fotoğraf sanatçısının oluşturmak istediği etki, fotoğrafın sergilendiği mekân ve fotoğrafın izlenme zamanı v.b. olarak sayılabilir. Fotoğraf izleyicisi portreyi izlerken farklı hisler yaşayabilir. Bu hissi izleyicinin bilinçaltında portredeki modele ait bilgi ve yaşanmışlıklar etkileyebilir. Model hakkında daha önceden edinilen olumlu ya da olumsuz bilgiler fotoğrafın izlenme sürecini etkileyebilir. Sanatçının da, kullandığı çekim teknikleri ve hazırladığı kompozisyon ile izleyiciyi yönlendirebilir ancak bu izleyicinin algısını tamamen kontrol edebileceği anlamına gelmez. İzleyicinin fotoğrafı görmek için seçtiği zamanda içinde bulunduğu (Tercan 2008:75) duygusal durum (üzgün, mutlu, sinirli v.s.) algı sürecini etkilemektedir.

Modelin giydiği kıyafet ya da kostüm ve fonun rengi;  
Model ve fonun aralarındaki mesafe;  
Çekim ortamındaki aydınlatma oranlarıdır;

Portre fotoğrafı çekimlerinde seçilen mekân ile sanatçı izleyiciye gizli bir mesaj verir. Bu mesaj, “bu modeli size sunarken tercihim bu mekândan yana kullandım” tarzındadır. Sanatçıya göre portredeki kişi ve izleyiciye taşınacak olan hissi en iyi bu fon desteklemektedir (Lowry 1972:70). Profesyonel çekimlerin yanında kişilerde portre fotoğrafı çekilirken mesleklerini ya da hobilerini yansıtmak için tercih etmişlerdir. Bazı çekimlerde fonda çizim kalemleri, kalem kâğıt gibi eğitimi yansıtan fon yer alırken bazılarında da kafatası, kemik, tıp kitapları yer almış ve portresi çekilen kişi hakkında izleyiciyi temel anlamda bilgilendirmeye yönelik içerikler taşımıştır (Öztuncay 1950:31). Açık havada çekilen resimlerde doğanın etkileri direkt olarak çalışmaya yansımaktadır. Havanın sisli ya da açık olması çekimin kalite, netlik ve izleyici üzerindeki (Zackerman 2004:75) etkisini düzenleyecektir.

### **Arka plan**

Arka plan Portre fotoğrafında önemli bölümlerden biridir. Fonun nitelikleri yüksek seviyede tutulduğu zaman portrenin önüne geçerek istenilen etkiyi olumsuz yönde etkileyebilir. Koyu tonlardaki bir arka plan daha açık tonlarda ayarlanmış portre

için destekleyici bir nitelik taşıırken, tersi niteliklerde koyu ve net olmayan bir portrede parlak ve açık renkli bir fon istenilenin dışında bir sonuç elde edilmesine (Zuckerman 2004:114) neden olacaktır.



**Şekil 3 :** iki farklı fon önünde portre çekimi örneği<sup>7</sup>

Şekil 4'teki iki farklı portre incelendiğinde, arka planın etkisi net bir şekilde görülecektir. İki fotoğrafta da aynı ifadeyle ve hareketle bakan çıplak bir kişi arka plan değiştirildiği ve arka plana göre ışık etkisi verildiği zaman birisinde kumsalda denize giren bir tatilci, bir diğeri ise hapisanede bir suçlu izlenimi vermektedir.

Portrede mekân konusunda ilk dönem stüdyo fotoğrafçıların kullandıkları yöntemler ilgi çekicidir. Portresi çekilen kişi ile mekân aksesuarını ilişkilendirmeyi hedeflerken fona da önem vermişlerdir. Portre fotoğrafında fonun uzakta konumlandırılması, modeli ön plana çıkarmakta ve fonun çekim üzerindeki etkisini azaltmaktadır. Daha o dönemlerde fon için bir takım öneriler yapılmış; fon için beyaz, sarı ve açık gri tonlar tavsiye edilmiştir. Model ve kostüm açık renklerde ise fonun koyu olarak seçilmesi, ters durumda fonun açık seçilmesi önerilmiştir. Bazı çekimlerde fotoğrafın çekildiği yeri vurgulayan fonlar kullanılmıştır. 'İstanbul hatırası' yazan fonu kullanarak fotoğraf çektiren insanların, çekim mekânına verdikleri önemin göstergesidir (Öztuncay 2005:29).

<sup>7</sup> Fotoğraf; Öğr.Gör. Murat Dağıtmaç arşivinden



### **İşık**

Portre fotoğrafında üçüncü boyut, derinlik izlenimi ve hacim etkisinin oluşturur. Bu etkileri fotoğrafa yansıtmak için kullanılan en önemli araç ışıktır. Özellikle yanal ışık, hacim etkisi için en ideal olan ışık türü olarak kabul edilir. Derinlik izlenimini vermenin bir başka yolu da gölgeleri kullanmaktır. Portre fotoğrafında uygun bir şekilde kullanılan gölgelerle, model çok daha etkili bir noktaya taşınır.

“*Fotoğraf 5*” incelendiğinde ışık çene altından gelen bir yönde verilmiştir. Bu ışık etkisiyle modelde korkak-ürkek bir psikolojik durum izlenimi doğmuştur. “*Fotoğraf 6*” ya bakıldığında ise aynı modelde ışığın yönü değiştirildiğinde *Fotoğraf 5*’in aksine model kendinden emin, korkusuz izlenimi vermektedir.



Fotoğraf 5: Örnek ışık uygulama çekimi



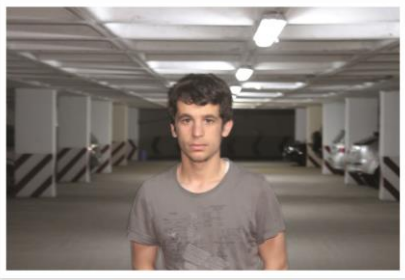

Fotoğraf 6: Örnek ışık uygulama çekimi

Işık, cisimleri aydınlatırken aynı zamanda onların renk ve biçimleri üzerinde görsel etkiler oluşturur. Portre fotoğrafçılığında ışığın etkili kullanılması başarılı sonuçlar ortaya koymaktadır. Işık, bilinçli ve etkili kullanıldığında, portrede ifade daha etkili bir noktaya taşınmış olur.

Yansıtıcı yüzey ile model arasındaki mesafe, ışığın şiddetini değiştiren bir başka etkidir. Işık, aldığı yolun karesi oranında azalarak ilerlemektedir. Modele yakın olan yansıtıcının etkisi fazla iken, uzaklaştıkça bu etki azalır. Yansıtıcı yüzey için, parlak metal cisimler kullanıldığında ışık kontrast bir şekilde yansır. Yansıtıcı yüzeydeki dalgalanmalar varsa ışığın homojenliği bozulur. Bu yüzeyin beyaz olarak seçilmesi, metal yüzeye göre, ışığın daha yumuşak bir şekilde yansımını sağlar. Yansıtıcı yüzey sarı, turuncu ve kırmızı renkte ise, sıcak bir ışık olarak gölgelerde etkisini gösterir. Yansıtıcılar, sadece stüdyo fotoğrafı için ideal, malzemeler değildir. Aynı zamanda doğal ışık altında yapılan portre çalışmaları için de kullanılırlar. Kolay taşınabilir yansıtıcılar, sürekli olarak fotoğrafçıların yanında bulunmalı ve gerek görüldüğü anlarda kullanılmalıdırlar (Çolak 2006:49).

### **Işık, Mekân ve Portre İlişkisi**

Model bir objeye bakarken yalnızca o objeyi görmez, aynı zamanda objenin içinde bulunduğu mekânı da görür. Böylece bir kompozisyon tekrar hatırlanmak istendiğinde, onunla bir arada bulunan diğer parçaların da hafızada canlanır. Bu durum psikolojide “bir öncül vasıtasıyla çağırışım” olarak adlandırılır. Bu bağlamda bir portre fotoğrafına bakan kişi, fotoğrafı tekrar hatırladığında çekimin yapıldığı ortam da hayalinde canlandıracaktır. Psikolojide bu çağırışma da “benzerlik vasıtasıyla çağırışım” denir. Bireyin, gördüğü kişiyi zaman geçtikçe beyinde bir yere koymaya çalışması ve o şekilde ifade etmeye çalışması bunun bir göstergesidir. Ör: “Otoparktaki genç”. (*Fotoğraf 7*) Otoparktaki Genç ifadesi mekân ve portre ilişkisini gösterir bir örnektir. Örnekler daha artırılabilir. “Güneşli havada gördüğümüz, çocuk parkında ki genç” örneğinde fondaki görüntü modelin oluşturduğu görsel imliği etkilemektedir (*Fotoğraf 8*).

	
Fotoğraf 7.	Fotoğraf 8.

Portre fotoğrafında asıl ilgi, modelde toplanmak istense de izleyici ister istemez modelle birlikte mekânı da algılar. Bu algılama sonunda mekân model ile birleştirilerek bir bütün haline getirilir. Portre fotoğrafının daha sonra hatırlanmasında da çekim yapılan mekânın hafızada önemli bir yer işgal ettiği görülür.

## SONUÇ

Profesyonel fotoğraf çekimlerinde her bir öge sanatçı tarafından kurgulanmakta ve birbirleri ile olan bağlantıları düzenlenmektedir. Ressamın paletindeki renkleri en ince ayrıntısıyla bir ahenk içinde kullanması gibi, fotoğraf sanatçısı da çekimdeki tüm öğeleri aynı hassasiyetle kullanmaktadır. Bu veriler ışığında bakıldığında profesyonel bir fotoğraf sanatçısının da paletinde; ışık, mekân, model, kompozisyon gibi renkler belirli bir düzen ve uyum içinde harmanlanarak izleyiciye sunulmaktadır. Portre fotoğraflarında özel ışık ve çekim teknikleri kullanılarak modelden alınacak etkili görünüm daha da artırılabilir. Bazı portre çekimlerinde modele güçlü, gizemli, heybetli gibi kavramlarla ifade edilebilecek görsel etkiler oluşturulabilmektedir.

Stüdyo çekimlerinde yapay ortamlar oluştururken ışıklandırma, kompozisyon, fon gibi unsurlar sanatçının kontrolüyle şekillendirilirken doğal ortam çekim ortamlarında bu kontrol biraz daha az olabilmektedir. Doğada yapılan çekimlerde uygun güneş ışığı için zamanlama çok iyi bir şekilde planlanmalıdır. Modelli çekimlerde modelin duruşu, bakacağı nokta, hareketleri, jest mimikleri vb. etmenler sanatçı tarafından daha çok kontrol edilebilir yapıdadır. Doğal ortamlarda çekim yapılacak mekânın ve zamanın seçimi kontrol bağlamında etkili olmaktadır. Dış mekânda da yapay aydınlatma elemanları kullanılabilir bu doğadaki ışık kaynağının (güneş, ay, ateş vs) verdiği etkinin artırılmasını sağlamaktadır.

## KAYNAKLAR

- Baynes, Ken. Toplumda Sanat, Çev: Yusuf Atılğan, İstanbul: Karacan Yayınları, ,1981
- Berger John. O Ana Adanmış, Çev. Yurdanur Salman-Müge Gürsoy- İskender Savaşır-Burak Boyan, Haz. Yurdanur Salman-Müge Gürsoy. İstanbul: Metis Yayınları, 1988.
- Berger, John. Görme Biçimleri”, Haz. Yurdanır Salman-Müge Gürsoy. İstanbul: Metis Yayınları, 1988.
- Cücelođlu, Dođan. İnsan İnsana. İstanbul: Remzi Kitapevi, 2003.
- Çolak, Oktay. Portre Fotođrafı Üzerine. İstanbul: Mimar Sinan Güzel Sanatlar Üniversitesi, Sanatta Yeterlilik, 2006.
- Karakaş, Sibel. Psikolojiye Giriş: Algı. Ankara: Hacettepe Üniversitesi, Psikoloji Bölümü Yayınları, 1991.
- Lowry, Bates. Sanatı Görmek. Çev. Necla Yurtsever-Zahir Güvemli. İstanbul: İş Bankası Yayınları, 1972.
- Okan, Berna Kaya. Başkent Üniversitesi 1. Sanat Ve Tasarım Eğitimi Sempozyumu. Çađımızda Primitivizm Eğilimi Ve Sanatçılar/İlkel Toplum Kültüründe Ve Çađdaş Sanatta Simgesellik. Ankara: 2011
- Öztuncay, Bahattin. Hatıra-İ Uhuvvet Portre Fotođraflarının Cazibesi: 1846-1950. İstanbul: Aygaz A.S. 2005.
- Özbent, Sueda. Sınıfta Beden Dili. Ankara: Gazi Eğitim Fakültesi Dergisi, Cilt 27, Sayı 2001
- Tercan, Seçkin. Fotođraf Sanatında Kurgusal Portre. İstanbul: Mimar Sinan Güzel Sanatlar Üniversitesi, Sanatta Yeterlilik, 2008
- Zuckerman, Jim. Fotođrafta Rengin Sırları, Çev. Nedim Sipahi. İstanbul: Homer Kitapevi, 2004.
- <http://www.metmuseum.org/toah/works-of-art/11.139> (20/04/2015)