

# SANAT TARİHİNDE KADIN BEDENİNİN DEĞİŞEN İMGESİ

**Burcu KAYA KARADUMAN**

burcukaraduman76@gmail.com, ORCID ID 0000-0003-3662-7078

Kaya Karaduman, Burcu. "Sanat Tarihinde Kadın Bedeninin Değişen İmgesi". idil, 111 (2023 Kasım): s. 1867-1876. doi: 10.7816/idil-12-111-08

## ÖZ

Sanat tarihi boyunca, kadın bedeninin tasviri, sanat eserlerinde dönemin toplumsal değerlerini ve inançlarını yansıtan en önemli konulardan biri olmuştur. Antik çağlardan günümüze kadar, sanatçılar kadın bedenini farklı yorumlarla resmetmiştir. İlk dönem sanat eserlerinde, kadın figürü genellikle Ana Tanrıça olarak tasvir edilmiştir. Bu eserlerdeki kadın figürleri, doğurganlığı sembolize eden, bereketin kaynağı ve doğanın koruyucusu gibi anlamlar taşıyan bir görünüme sahiptir. Öyle ki Paleolitik dönem avcı-toplayıcılarının kadın figürünü nasıl algıladıklarına dair ipuçları, taşınabilir sanat eserlerinde bulunabilir. Örneğin, M.Ö. 20.000 yılına tarihlenen Willendorf Kadını veya Willendorf Venüs'ü olarak bilinen figür, doğurganlık ve sağlık sembolü olarak yorumlanabileceği gibi, bereketi temsil eden bir figür olarak da düşünülebilir. Antik dönemde kadın figürleri idealize edilmiş bir güzelliğe sahipken, Rönesans döneminde daha gerçekçi bir şekilde resmedilmiştir. 19. yüzyılda kadın figürleri romantik bir tarzda betimlenmiştir. Günümüzde ise, kadın bedeni sanatta hala önemli bir yer tutmaktadır. Bu araştırma, kadınların sanat dünyasındaki temsilini odak noktasına alarak, kadın imgesinin sanat tarihinde nasıl değiştiğini ve sanat eserlerindeki dönüşümü analiz etmektedir. Çalışma, farklı dönemlerde kadın bedeninin tasvirlerine ve Batı sanat tarihinde önemli resamlardan örnekler sunmaktadır. Nitel araştırma yöntemi kullanarak, literatür taramasını da içermektedir.

**Anahtar Kelimeler:** Sanat tarihi, kadın, imge, batı sanatı, kadın bedeni

*Makale Bilgisi:*

*Geliş: 5 Temmuz 2023*

*Düzeltilme: 12 Eylül 2023*

*Kabul: 23 Eylül 2023*

## Giriş

Türk Dil Kurumuna göre, imge kelimesi "zihinde tasarlanan ve gerçekleşmesi arzulanan şey, düşünce, hayal, hülya; genel görünüm, izlenim, imaj" şeklinde tanımlanmaktadır<sup>1</sup>. Berger ise (2006: 10), imgenin bir görünümün yeniden oluşturulmuş veya yeniden üretilmiş hali olduğunu ifade etmektedir. Bu durum, sanatçının seçtiği konuyu şekillendirme biçimini etkiler. Dolayısıyla kadın figürü sanat tarihinde uzun bir geçmişe sahiptir ve bu figür, eserlerin vazgeçilmez bir parçası olarak öne çıkmaktadır. Sanatçılar, kadın figürünü farklı dönemlerde çeşitli biçimsel ve sembolik anlamlarla resmetmişlerdir. Kadın figürü, toplumsal değişikliklerle birlikte tarih öncesi dönemlerden günümüze kadar sürekli olarak yeni kimlikler kazanmış ve değişime uğramıştır (Görgülü, 2017: 3). Kadın figürünün sanat dünyasındaki temsili üzerine odaklanan araştırmalar, kadın bedeninin sanatta tarih boyunca nasıl değiştiğini ve sanat eserlerindeki dönüşümü incelemektedir. Özellikle Batı sanatı tarihinde önemli ressamın eserlerinde yer alan kadın figürleri, bu değişime tanıklık etmektedir. Bu araştırma, kadın figürünün Batı sanatındaki önemini ve toplumsal süreçlerin bu figürün nasıl şekillendiğindeki rolünü incelemiştir. Bulgular, çalışmanın sonuç bölümünde özetlenmiş ve yorumlanmıştır. Ayrıca, kadın bedeni ve temsili konusundaki Batı sanatındaki değişimin izini sürmek için tarihsel araştırma yöntemi kullanılmıştır. Bu yöntem, kadın tasvirlerinin tarihsel süreç içinde nasıl değiştiğini ve bu değişimin sanat eserlerinde nasıl yansıtıldığını incelemek için kullanılmıştır. Ayrıca, ideal kadın imgesinin zaman içinde farklı anlamlarla nasıl betimlendiğine dair dönemsel değişiklikler de bu araştırma kapsamında ele alınmıştır.

## Batı Sanatında Kadın İmgeleri

Kadınlar, dünyanın her yerinde ve tarih boyunca üretici ve yaşamı yeniden inşa edici rolleri üstlenerek toplumların temel taşı olmuşlardır. Ana tanrıçalar, bu rolün tüm dünyada yeryüzünde canlı örnekleridir, bitki ve hayvanların koruyucusu olarak bilinirler. Bu bağlamda, aşk ve anneliği sembolize eden Willendorf Venüs heykeli (M.Ö. 25.000), dünyanın bir kadın figürü olarak tasvir edildiğini gösterir ve bu, kadının yaşamın kaynağı olarak kabul edildiği ilk ilahi temsillerden biridir. Tanrıça, üremeyi ve doğurganlığı simgeleyen ve bilgeliğiyle her şeyden haberdar olmayı simgeleyen bir inanç simgesi olmuştur (Yılmaz, 2010: 42–47).



Resim 1: Willendorf Venüsü, M.Ö. 20.000, Kireç Taşı, 11 cm.

Venüs adı verilen bu heykelin (Resim 1) yapılış amacı ve kim tarafından yapıldığı kesin olarak bilinmemektedir. Ancak, toplumsal yapı içinde kadının yeniden konumlandırılmasını sembolize etmektedir ve insanın doğa ile kadın arasındaki ilişkiyi yansıtmaktadır. Doğanın doğurgan, besleyici ve anaç özelliklerinin kadın ile özdeşleştirilmesi antik dönemde oldukça yaygındır. İlk tanrı da doğadır ve bu tanrı kadın olarak tasvir edilmiştir. Heykelde kadının göğüs ve kalçaları oldukça iri şekilde tasvir edilmiştir ve bu özellikleri gücü temsil ettiği düşünülmektedir (Yılmaz, 2010: 42–47). Antik dönem sanatında, mitolojik figürlerin ve tanrıların belirli organları abartılı şekilde tasvir edilerek belirli nitelikleri vurgulanmaktadır. Örneğin, Efesli Diana'nın çok sayıda göğsü vardır ve bu organların çoğaltılması da belirli bir niteliği vurgulamak için kullanılmıştır. Bu heykelin gizemli, şaşırtıcı ve soyut olması da antik dönem sanatının ortak özelliklerinden biridir (Gezgin, 2008: 48). Heykelcik yaklaşık 11 cm boyutlarındadır. Venüs heykelcikleri, hayatta kalma ihtiyacını temsil eden doğurganlık ve üreme ile ilişkilendirilmiştir (Gimbutas, 1989: 2-3). Üst Paleolitik Çağ'da bu heykellerin yaratıcıları sanat yapmak veya sanatçı olmak amacıyla üretmemiş olabilirler, ancak özenle yapıldıkları açıktır. Tanrıça imajları, genellikle doğurganlık, savaş, ölüm ve yenilenme

<sup>1</sup> [http://www.tdk.gov.tr/index.php?option=com\\_gts&arama=gts&guid=TDK.GTS.587218d3aee788.46860976](http://www.tdk.gov.tr/index.php?option=com_gts&arama=gts&guid=TDK.GTS.587218d3aee788.46860976)

özelliklerine göre sınıflandırılabilir. "Dişil güç" olarak bilinen kadın, varoluşun yayılmasına yardımcı olmuştur (Gimbutas, 1989: 3). Bu nedenle, tarih boyunca farklı sanat anlayışları ve toplumsal yapılarla kadın tasvirlerine sık sık rastlanmıştır.



Resim 2: Venüs Figürleri

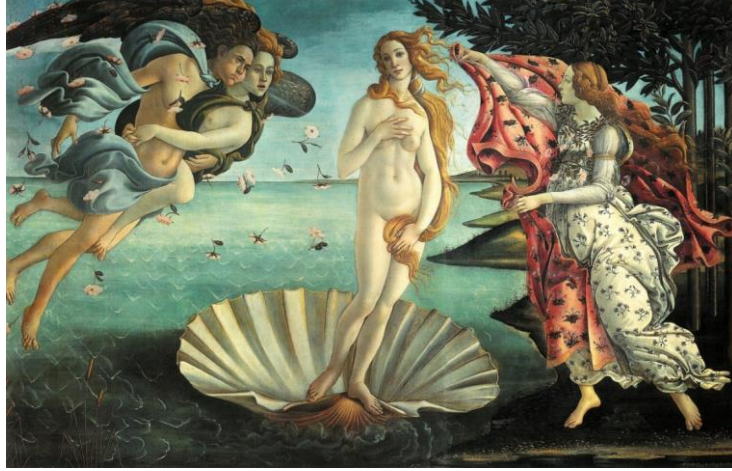


Resim 3: "Bakire ve Bebek İsa", 9. ve 10. Yy. Mozaik 80 cm x 20 cm, Aya Sofya.

Bakire Meryem ve bebek İsa tasviri, Hıristiyanlıkta önemli bir figürdür ve tarih boyunca değişikliklere uğramıştır (Resim 3). Hıristiyanlığın ilk dönemlerinde, kadın imgesi Venüs'ten farklı bir şekilde, Meryem ve Maria Magdalena tasvirleri ile karşımıza çıkmaktadır. Ancak, Kilisenin devlet organı olarak kurulması ile birlikte, sanat, sanatçı ve kilise arasındaki tüm iletişim değişmiştir. Yasal ibadet yerleri oluşturulması da mümkün hale gelmiştir (Gombrich, 1980: 133- 134). Bu süreçte, Bakire Meryem ve Bebek İsa tasviri de önemli bir değişim geçirmiştir. Bu tasvirler, Hıristiyan sanatında önemli bir yer tutmaktadır. Ayrıca bu figürlerin, Hıristiyan inancındaki anlamlarıyla birlikte, tarih boyunca farklı sanat anlayışlarına ve toplumsal yapıya göre değişerek varlığını sürdürdüğü görülmektedir.

Orta Çağın sonlarına gelindiğinde Rönesans döneminin etkisiyle değişimler yaşanmaya devam etmiştir. 1400'lü yılların başlarında Floransa, İtalya'da "Yeniden Doğuş", ilk olarak Roma ve Venedik'e, sonra da 1500'de Avrupa'nın geri kalanına yayılmıştır (Strickland, 1992: 32). Rönesans dönemi, sanat ve edebiyatta büyük bir değişim dönemi olarak kabul edilir. İnsanlar, Antik Yunan ve Roma kültürüne olan ilgilerini yeniden keşfetmişlerdir. Bu dönemde, sanatta gerçekçilik ve perspektif teknikleri ön plana çıkmıştır ve sanat eserleri daha doğal ve gerçekçi bir şekilde tasvir edilmiştir. Aynı zamanda, din dışı konular da sanatta popüler hale gelmiştir. Protestan Reformasyonu da bu dönemde etkisini göstermiştir. Martin Luther, Katolik Kilisesi'nin kurallarına karşı çıkarak, Hıristiyanlıkta reform yapılması gerektiğini savunmuştur (Gilbert, 1998:

417). Bu hareket, Avrupa'da Hristiyanlıkta büyük bir değişim ve ayrılıkların başlamasına neden olmuştur.



Resim 4: Sandro Botticelli, 1485 “Venüs’ün Doğuşu” 172,5 x 278,5 cm

Kadın imgesi, Botticelli'nin 1480 tarihli “Venüs’ün Doğuşu” eserinde tarihsel zamanda ideal kadın bedeni betimlemesinin bir kez daha farklılaştığı görülür. Eserde Ortaçağ klasiklerinden mitolojik öykü olan Venüs’ün denizden doğuşu betimlemiş olmalıdır. Hesiodos'un anlatısına göre, Afrodit, Uranos'un Kronos tarafından kesilen erkekliğinin denize atılması sonucu denizin köpükleri arasından doğar (Cömert, 2008, s. 58-61). Burada rüzgâr tanrıları tarafından kıyıya uçurulan deniz kabuğu içinde uzun boyunlu omuzları düşük duruşuna rağmen son derece yumuşak ve zarif kadın tasviri görülmektedir (Gombrich, 1980: 164).



Resim 5: Michelangelo. “İlk Günah ve Cennetten Kovuluş”, Fresk, Sistina Şapeli, Vatikan, İtalya, 1511.

Michelangelo, Sistina Şapelinin tavanını tek başına dört yılda boyayarak tamamladığı bilinmektedir. Tavan freski, yaratılış öyküsünü anlatan Tekvin bölümündeki figürleri içermektedir. Bu eserde, figürler gerçek insan bedenlerinden çok daha büyük gösterilmiştir. Michelangelo'nun ustalığı, insan vücudunun anatomisinin detaylı tasviri, figürlerin dramatik hareketleri ve perspektif kullanımındaki becerisiyle göz doldurmaktadır. Tekvin, evrenin ve insanın yaratılışını anlatır ve insanın yaratılışı dört kez bahsedilir. Ancak Yaratılış hikâyelerinde, erkeğin önce yaratıldığı ve ardından kadının yaratıldığı şeklindeki yaygın anlatıma ek olarak, bazı kültürlerde kadın ve erkeğin birlikte yaratıldığı hikâyeler de mevcuttur.

Havva'nın yaratılışından önce erkeğin (Âdem) yaratılması, daha yaygın kabul edilen yaratılış hikâyesidir. Ancak bazı kaynaklar, Havva'dan önce Âdem'in başka bir eşi olduğunu düşündürerek Lilith efsanesini ortaya çıkarmıştır. Lilith, Âdem'in ilk eşi olarak kabul edilir ve aynı şekilde yaratıldığı için eşit olduğunu düşünerek Âdem ile anlaşamamış ve cenneti terk etmiştir. Âdem'in yalnızlığını gidermek için Havva yaratılmıştır. Lilith, zamanla şeytana dönüşen ve yeni doğan çocuklara zarar veren bir varlık olarak anlatılmıştır (Ünal, 2017: 103). Michelangelo'nun Sistina Şapelindeki fresklerde, Tekin'de anlatılan Âdem ve Havva'nın yanı sıra sembolik bir şekilde yılan figürü de yer almaktadır. Bu yılan figürü, şeytanın sembolik ifadesi olarak görülür ve bazı yorumcular tarafından Lilith ile ilişkilendirilir.



Resim 6: Tiziano," Urbino Venüsü", 1534.

Tiziano'nun Venüs'ü, klasik sanatın estetik idealizasyonunu yansıtmaya rağmen, içerik olarak tamamen idealize edilmemiştir. Venüs, yalnızca yüce bir tanrıça olarak değil, aynı zamanda cinsel çağrışımlar içeren bir genç kadın olarak tasvir edilmiştir. Davetkâr bakışları, izleyiciyle doğrudan bir iletişim kurarak aradaki mesafeyi azaltmaktadır (Kara, 2019: 41). Turani'ye göre, bu kompozisyon tarihinde daha önce görülmemiştir. Çıplak figürün arkasındaki manzara yatay bir biçimde düzenlenmiştir ve hava gümüş ışıkla aydınlatılmış ince bulutlarla kaplıdır. Manzarada belirli bir yönden gelen bir ışık yoktur, ancak figür diyagonal olarak yerleştirilmiştir. Bu, sanatçının geniş bir ahengi nasıl inşa ettiğini ve yepyeni bir dünyevi havayı resme soktuğunu göstermektedir (Turani, 2010: 328).

Rönesans dönemi sonrasına gelindiğinde Barok ve Rokoko dönemleri, 1600-1750 yılları arasında, dini ve mitolojik unsurların eserlere yansıdığı dönemler olarak kabul edilmektedir. Ancak sonraki yıllarda, sanayi devriminin etkisiyle farklı gelişmeler yaşanacaktır. Bu durum, el sanatları geleneklerinin yerini mekanik üretimin aldığı bir dönemi işaret eder Gombrich, bu durumu şu şekilde ifade etmektedir: "Sanatın temelleri çökmeye yüz tutuyordu" (Gombrich, 1980:395). Bu dönemde Artemisia Gentileschi'nin sanatı, bu değişimin en çarpıcı örneklerinden biridir (Antmen, 2021: 173).



Resim 7 ve 8: Artemisia Gentileschi, "Susanna ve Yaşlılar" 1610 ve "Judith Slaying Holofernes", 1612–1613 Barok Dönem.

Artemisia Gentileschi, 17. yüzyılda yaşamış unutulmuş bir İtalyan ressamdır ve feminist sanat tarihinde önemli bir yere sahiptir. O dönemde kadınların yok sayıldığı, evlere kapatıldığı ve erkeklere muhtaç kaldığı bir dönemde, Artemisia, sanatıyla kilise ve ataerkil toplumun saldırılarına karşı durmuştur.

Artemisia'nın hikâyesi, babası tarafından resim eğitimi aldığı ressam Agostino Tassi'nin ona tecavüz etmesiyle başlamaktadır. Tassi, soylu bir adam olması nedeniyle kilise mahkemesi tarafından aklanmış, Artemisia ise iffetsizlikle suçlanmıştır. Dahası, bekâret kontrolü adı altında tacize uğramış ve olayın üstü örtülmüştür.

Bu dönemde, kadınların sanatla ilgilenmeleri durumunda, resimlerini kocaları veya babaları adına imzalamaları beklenirdi. Ancak Artemisia, sanatını bir silaha dönüştürerek bu ataerkil normlara meydan okumuştur. Nihayetinde Gentileschi'nin tabloları eleştirmenlerce intikam arzusunun sağaltıcı ifadelerine indirgenir Artemisia Gentileschi, dini ve mitolojik konuları resmederken, sıklıkla kadınları kahramanlaştıran çalışmalar yapmıştır (Antmen, 2021: 174-176). Resimlerinde, çıplak ve savunmasız genç kadınların, üzerlerine gelen erkeklere karşı duydukları tiksinti ve rahatsızlık açıkça hissedilir. Bu tür çalışmalarının, sanatçının kendi yaşadığı tecavüz travmasıyla bağlantılı olduğu düşünülmektedir.



Resim 9 ve 10: Goya, "Çıplak Maya", 1799-1800 ve "Giyinik Maya", 1800-1803.

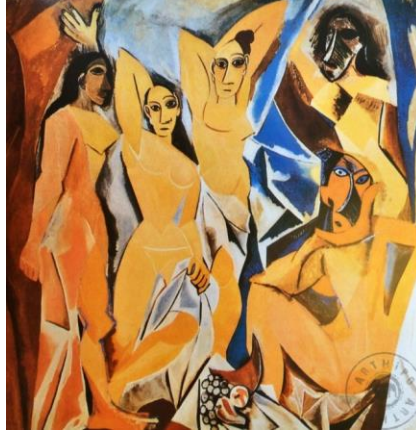
Çıplaklığın tenini olağanüstü yumuşaklıkta ve parlaklıkta boyayan Goya, "Çıplak Maya" ve "Giyinik Maya" eserleri şu anda Madrid'deki Prado Müzesi koleksiyonunda yer almaktadır. İki versiyonu bulunan kadın imgeleri örneği, çıplak kadın resmedilmesinin yasaklı yıllarına tarihlenmesi de bir hayli ilginçtir. Bu nedenle öncesinde çıplak resmedilen Malya'nın çıplaklığını gizlemek amacıyla sonrasında Giyinik Maya'ya dönüştürüldüğü düşünülmektedir. Ayrıca bu tür resimlere sahip olan kişilerin özel yaşam alanlarında sergilendiği bilinmektedir (Antmen, 2008: 21).



Resim 11: Edouard Manet, "Kırda Kahvaltı", 1863, Tuval Üzerine Yağlıboya, 208x264 cm, Orsay Müzesi, Paris.

19. yüzyıla gelindiğinde Romantizm akımıyla sanatçılar kendilerini ifade edebilme olanağını yakalamışlardır. Bu noktada Courbet, yapıtlarında doğadan başka kimsenin öğrencisi olmak istemiyordu. Courbet'in realizmi modern sanatta yeni bir dönemin başlangıcına işaret eden bu eseri, ressamın gerçekçi ve yenilikçi tarzıyla öne çıkmaktadır. Nitekim sanatçı güzelliği değil, gerçeği aramıştır (Gombrich, 1980: 511). Courbet'in kolay etkileme yöntemlerine bilinçli olarak sırt çevirmesi ve kendi bakış açısını doğru dürüst resimlemesi, birçok kişinin önyargılarından kurtulmasına ve sadece iç seslerine kulak vererek sanatsal ifadeye odaklanmalarına katkı sağlamıştır (Gombrich, 1980: 403-404). Manet: Ben, başkalarının görüp sevdiğini değil, gördüğümü resmediyorum" der. Bunun yanında "Biz Roma'da değiliz ve oraya da istemiyoruz" diyordu. Dolayısıyla kırdaki adamlar ve çıplak kadın da eski dönemin tanrı ve tanrıçası değil,

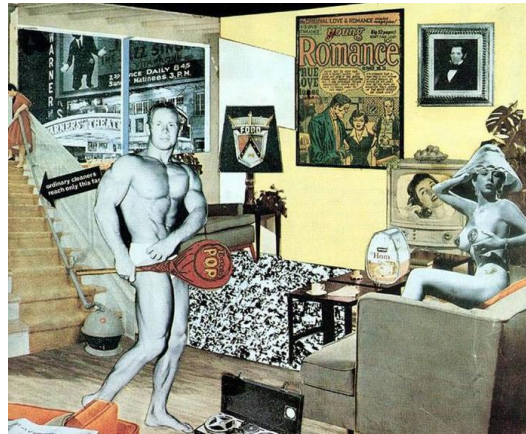
Paris bulvarlarının insanlarıdır (Turani, 2010: 520). Resimde edebi, dini ya da mitolojik kahramanların yerine sıradan insanlar veya günlük hayat sahnelerinin betimlenmesi, dönemin sanat anlayışına meydan okuyan bir tutumdur (Antmen, 2010: 14). Bu noktada dini temelli kadın betimlemelerinin ardından yeni dönemin temellerinin atıldığı söylenebilir.



Resim 12: Pablo Picasso, "Avignonlu Kızlar", 1907, Tuval Üzerine Yağlıboya, 243.9x233.7 cm, Modern Sanatlar Müzesi, New York.

Pablo Picasso, dünya sanatının en büyük dehalarından biri olarak kabul edilir ve 25 Ekim 1881'de Malaga'da doğmuştur (Danacı, 2023). Genç yaşta aldığı hümanist eğitim, onun sanatsal yeteneklerini besledi. 1907 yılında yaptığı "Avignonlu Kızlar" eseri, modern sanatın kadın betimlemelerinin en önemli örneklerinden biri olarak kabul edilir (Turani, 2010: 589). Eserde, geometrik bir tarzda sadeleştirilmiş figürler kullanılmıştır. Tablo, çıplak figürlerin deforme edilmiş ve geometrikleştirilmiş biçimleriyle dikkat çeker. Bu çalışma, sanat tarihinde "kübist" olarak adlandırılan yeni bir akımın başlangıcını işaret etmektedir. Ayrıca değişimlere bağlı olarak modern ile primitif sanatı buluşturan yapıt olarak nitelendirilebilir (Antmen, 2010: 35). Söz konusu yapıtın devrim yaratan özelliği, üç boyutlu nesnelere iki boyutlu yüzey üzerinde gösterebilmenin yeni bir yolunu önermeye başlamasıdır. Kaba, şematize edilmiş biçimde resmedilmiş figürler sanatçıya özgü olduğu varsayımına dayanan saf ve dürtüsel bir üretim sürecinin ürünüdür (Antmen, 2019: 47).

Endüstri Devrimi, öncelikle Birleşik Krallık'ta başlamış ve sonrasında tüm dünyaya yayılmıştır (Stickland, 1992: 89). Bu dönemdeki teknolojik ve endüstriyel gelişmelerin etkisi, toplumsal modernleşme süreciyle birlikte sanata da yansımış ve 19. yüzyılda sanatta büyük bir kırılma yaşanmıştır. Pablo Picasso'nun "Avignonlu Kızlar" eseri, estetik ve güzellik kalıplarını yıkarak özgün bir tarzı yansıtmasıyla dikkat çekicidir. Resim, ilk kez 1916 yılında sergilenmiş ve 1930 yılında Modern Sanatlar Müzesi koleksiyonuna katılmıştır (Antmen, 2010: 44).



Resim 13: Richard Hamilton, "Bugünün Evlerini Bu Denli Farklı, Bu Denli Cazip Kılan Nedir?", Kolaj, 26x25 cm.

Richard Hamilton, İngiliz Pop Art hareketinin önde gelen ressamlarından biridir ve 1922 yılında Londra'da doğmuştur. 1950-1960 yıllarında Amerika ve İngiltere'de tıpkı Marilyn Monroe gibi yıldızların sıklıkla kullanıldığı Pop Art sanatının başlıca konusu kadın imgeleri olmuştur. Hamilton, kolaj çalışmasında kaslı erkek figürü, oturur vaziyette kadın görseli ve mekâna konumlandırılmış dönemin popüler olarak nitelendirildiği çeşitli eşyalar, ön planda yer alan bir teyp görülmektedir. Richard Hamilton, bu kolaj anlayışının, popüler kültüre dayandığına bir yazıda değinilmiştir Ancak bu, ne bir kent çevresinin ne de bir sokak ya da karnaval ortamının görüntüsüne benzemektedir. Örneğin, İşçi Partisi liderinin canavar olarak resmedildiği portresi, politik bir mesajı ve hicivsel bir yaklaşımı yansıtır. Hamilton'un bu tarz çalışmaları, İngiliz Pop Art'ın özelliklerinden biri olan güncel konulara odaklanma ve toplumsal eleştiriye ifade etme özelliklerine sahiptir. Bazıları, Pop Art sanatçılarının endüstriye karşı olmak yerine endüstriyel kültürü benimsediklerini ve bu kültürü kendi sanatlarında yansıttıklarını savunuyor (Turani, 2010: 719). İngiliz Pop Art'ın arkasındaki gerçek ise, toplumdaki sosyal rahatsızlıklarla başa çıkmaya çalışan bir harekettir. Geleneksel değerleri ve sanatın elitist algısını sorgulamıştır. İngiliz Pop Art sanatçıları, toplum düşüncelerini, tüketim kültürünü, medya aracılığıyla iletilen mesajları ve güncel siyasi konuları ele almış ve eserlerinde bunları yansıtmışlardır. Bu sayede, sanatı toplumun içine taşımış ve sanatın sadece elit kesim için değil, herkes için olduğunu vurgulamışlardır. Hamilton'un aktivist kimliği, İngiliz Pop Art'ın özünde yer alan toplumsal değişim arayışı ve eleştirel yaklaşımıyla örtüşmektedir. Sanatçılar, toplumda farkındalık yaratmak ve değişim için çaba harcamak amacıyla sanatlarını kullanmışlardır. Bu nedenle, İngiliz Pop Art'ın yalnızca İngiltere'de görülmesi de şaşırtıcı değildir, çünkü hareket, İngiltere'deki toplumsal rahatsızlıkları ele almış ve değişim için bir çaba harcamıştır. Sonuç olarak, Hamilton'un sanatı günlük yaşama dâhil etme görüşünü politik bir hareket olarak benimsediği söylenebilir.

### Sonuç

Bu inceleme, sanat tarihinde kadın imgesinin tarihsel değişimlerini ve dönüşümlerini ele almış ve farklı dönemlerdeki toplumsal ve kültürel etkileri göstermiştir. Kadın imgesi, başlangıçta doğurganlık sembolü olarak kabul edilen Ana Tanrıçadan ikincil bir figüre dönüşmüş ve tek tanrılı dinlerin yükselişiyle Meryem Ana gibi kutsal figürlere evrilen bir süreci yansıtmaktadır. Ortaçağ'da kadın imgesi, çıplaklık ile günah arasında bir ilişki kurularak sık sık cezalandırıcı bir simge olarak kullanılmıştır. Ek olarak, kadın figürleri, genellikle idealize edilmiş nesnelere olarak erkek sanatçılar tarafından resmedilmiş ve cinsel objektiflerle ilişkilendirilmiştir. Bu durum toplumun içselleştirdiği cinsiyet normlarının bir yansımasıdır (Sevim, 2013, s. 41-49). Rönesans dönemiyle birlikte, kadın imgesi daha çeşitli ve zenginleşmiş ve burjuva ve aristokrat kadınları yansıtan figürler öne çıkmıştır. Ancak 20. yüzyıla kadar, kadınlar genellikle edilgen konumda tasvir edilirken, alt sınıflardan kadınlar çalışırken resmedilmiştir. Sanayileşme ve fotoğraf makinelerinin yaygınlaşması, sanatın evrimine yeni görme biçimleri getirmiş ve kadın imgesinin değişimine katkıda bulunmuştur. Bu süreçte, kadın imgesinin değişiminde toplumsal ve kültürel faktörlerin önemli bir rol oynadığı açıkça görülmektedir. Görgülü'ye göre fotoğraf, Postmodern sanat anlayışı içinde, kadın kimliği ve bedeninin fotoğraflanması, egemen ve nesnelleştirici bakış açısına karşı bir tür direnişi temsil etmektedir (Görgülü, 2020:59). Bu, kadın kimliğinin ve bedeninin temsili bağlamında gerçekleştirilen araştırmaların önemli bir yönüdür. Sonuç olarak, sanat tarihinde kadın imgesi, toplumların ve kültürlerin evrimiyle birlikte sürekli olarak değişmiş ve bu değişim, kadının toplumsal ve kültürel rolündeki değişiklikleri yansıtmıştır. Kadın imgesinin evrimi, sanatın dönemsel ve toplumsal bağlamlarının bir yansıması olarak kabul edilmelidir.

### Kaynaklar

- Antmen, A. (2008). *Sanat- Cinsiyet; Sanat Tarihi ve Feminist Eleştiri*. İstanbul: İletişim Yayıncılık.
- Antmen, A. (2010). *20. Yüzyıl Batı Sanatında Akımlar*. İstanbul: Sel Yayıncılık.
- Antmen, A. (2021). *Sanat ve Cinsiyet*, İstanbul: İletişim Yayıncılık.
- Cömert, B. (2008). *Mitoloji ve İkonografi*. Ankara: De Ki Yayınları.
- Danacı, Ç. (2023). *Pablo Picasso'nun Hayatı, Sanatı ve Eserleri Erişim Tarihi: 20.10.2023*. <https://www.alem.com.tr/sanatcilar/pablo-picassonun-hayati-sanati-ve-eserleri-1079637>



- Görgülü, E. (2020). *Bedenin Kameraya Dönüşmesi: Dani Lessnau*. *Atatürk İletişim Dergisi*, (20) , 53-72 . DOI: 10.32952/atauniiletisim.776105
- Görgülü, E. (2017). *Fotoğraf Sanatında Cinsiyet Olgusunun Kadın İmgesi Üzerinden Değerlendirmesi*. *Yüzüncü Yıl Üniversitesi Sosyal Bilimler Enstitüsü Dergisi* (1), 78 – 88 ISSN: 1302-6879
- Gilbert, R. (1998). *Living With Art*, Ohio: McGraw Hill.
- Gimbutas, M. (1989). *The Language Of The Goddess*. London: Thames And Hudson.
- Gezgin, İ. (2008). *Sanatın Mitolojisi*. İstanbul: Sel Yayıncılık
- Gombrich, E.H. (1980). *The Story of Art*, London: Phaidon.
- Kara, E. (2019). *Giorgione, Tiziano, Manet: Üç Sanatçı, Üç Venüs*. *Journal of Arts Dergisi*. Erişim Tarihi: 06.03.2023.
- Strickland, C. (1992). *The Annotated Mona Lisa*, Kansas City A Universal Press Syndicate Company.
- Sevim, F. (2013). *Medya Okuryazarlığı, Toplumsal Cinsiyet ve Kadının Medyada Temsili Yüksek Lisans Tezi*, İstanbul Ticaret Üniversitesi, İstanbul.
- Turani, A. (2010). *Dünya Sanat Tarihi*. İstanbul: Remzi Kitabevi Türkiye İş Bankası Kültür Yayınları.
- Ünal, A. (2017). *Yahudi Geleneğinde Kadının Yaratılışı ve Lilit Efsanesi*. Çukurova.
- Yılmaz, O. (2010). *Sanatın Arketipi Olarak Anne İmgesi*. *C.Ü. Sosyal Bilimler Dergisi*, Cilt: 34, Sayı: 2, 42-59. İncelenmesi, Yayınlanmamış Yüksek Lisans Tezi, Çukurova Üniversitesi, Sosyal Bilimler Enstitüsü, Adana.
- Görsel kaynak
- Resim 1: <https://www.sanata dair.net/willendorf-venus-ile-tarih-oncesine-yolculuk/> Erişim Tarihi: 02.02.2023
- Resim 2: <http://bit.ly/355uzK1> Erişim Tarihi: 03.02.2023
- Resim 3: <http://www.seyyahca.com/ayasofyanin-ikonlari/> Erişim Tarihi: 13.02.2023
- Resim 4: <https://www.sanatabasla.com/2012/06/venusun-dogusu-the-birth-of-venus-botticelli/> Erişim Tarihi: 12.02.2023
- Resim 5: <http://bit.ly/34XFYMd> Erişim Tarihi: 22.02.2023
- Resim 6: <https://www.wga.hu/art/t/tiziano/08/08urbin.jpg> Erişim Tarihi: 25.02.2023
- Resim 7: <http://www.sanata tak.com/view/gentileschi-bu-resimde-aslinda-neyi-anlatiyor> Erişim Tarihi: 26.02.2023
- Resim 8: <http://www.sanata tak.com/view/gentileschi-bu-resimde-aslinda-neyi-anlatiyor> Erişim Tarihi: 26.02.2023
- Resim 9 ve 10: <https://mozartcultures.com/resim-sanatının-bir-diger-basyapti-ciplak-giyinik-maya/> Erişim Tarihi: 26.04.2023
- Resim 11: <https://www.pivada.com/edouard-manet-kirda-ogle-yemegi> Erişim Tarihi: 26.03.2023
- Resim 12: [kubizm-sanat-akimi-pablo-picasso-Avignonlu-kizlar-arthipo-tablo-satis-sitesi-kubistler.jpg \(2465x2553\)](#) Erişim Tarihi: 26.03.2023
- Resim 13: [richard-hamilton-bugunun-evlerini-cazip-kilan-nedir-.jpg \(1200x600\) \(gaiadergi.com\)](#) Erişim Tarihi: 02.03.2023

# THE CHANGING IMAGE OF THE FEMALE BODY IN ART HISTORY

Burcu KAYA KARADUMAN

## ABSTRACT

Throughout art history, the portrayal of the female body has been one of the most significant subjects reflecting the societal values and beliefs of the respective eras in artworks. From ancient times to the present day, artists have depicted the female body with various interpretations. In early artworks, the female figure was often depicted as the Mother Goddess. These depictions typically carried meanings related to fertility, abundance, and the guardian of nature. Clues regarding how Paleolithic hunter-gatherers perceived the female figure can be found in portable art pieces. For example, a figurine dating back to approximately 20,000 B.C. known as the "Venus of Willendorf," could be interpreted as a symbol of fertility and well-being, or even as a representation of abundance. In ancient times, female figures were often idealized for their beauty, but during the Renaissance period, a more realistic approach emerged. In the 19th century, female figures were portrayed in a romantic style. Even today, the female body continues to hold a significant place in art. This research focuses on the representation of women in the art world, analyzing how the image of women has evolved throughout the history of art. The study provides examples of different depictions of the female body in various periods and references important painters from Western art history. It employs a qualitative research approach, including a literature review.

**Keywords:** Art history, woman, image, western art, female body