

KİTAB-I İLMÜ'L-MUSİKİ ALA VECHİ'L-HURUFAT'TA KÜRDİLİHİCAZKÂR MAKAMI

Emrah TUNCEL

Öğr.Gör., Ankara Hacı Bayram Veli Üniversitesi Türk Müziği Devlet Konservatuvarı, emrah.tuncel@hbv.edu.tr, ORCID: 0000-0002-1984-3054

Tuncel, Emrah. "Kitab-ı İlmü'l-Musiki Ala Vechi'l-Hurufat'ta Kürdilihicazkâr Makamı". idil, 106 (2023 Haziran): s. 842-850. doi: 10.7816/idil-12-106-13

ÖZ

Klasik Türk Müziği'nde makamların nasıl ortaya çıktıkları merak konusu olmuştur. Terkib sahibi bilinen makam sayısı çok azdır. Abdülbâkî Nâsır Dede'nin Evcârâ ve Suzidilârâ makamlarını Tedkîk ü Tahkîk'te aktarmasından dolayı, bu makamların III.Selim tarafından terkib edildiğinin bilinmesi, duruma örnek teşkil etmektedir. Fakat makamların doğuşuna dair bilgiler, bunun gibi yazılı kaynaklar dışında çok sınırlı olup, büyük bir kısmı kulaktan kulağa aktarılanlara dayanmaktadır. Bunun yanı sıra, terkib sahibi belli olan makamların, geçmişte izlerine rastlanıp rastlanamayacağı durumu bu çalışmanın konusunu belirlemektedir. Bunlardan biri olan Kürdilihicazkâr makamının Hacı Arif Bey tarafından terkib edildiği bilinmektedir. Çalışmada, XIX. yy.'da terkib edilmiş olan bu makamın, XVII. yy'da Kantemiroğlu'in edvârı olan Kitab-ı İlmü'l-Musiki Ala Vechi'l-Hurufat'ta, farklı bir makam için verilmiş örnek bir eserin bazı bölümlerinde, Hacı Arif Bey'in eserlerinde kullandığı Kürdilihicazkâr makamı seyir özellikleriyle yer alması incelenmiştir.

Anahtar Kelimeler: Kürdilihicazkâr, Makam, Kantemiroğlu, Terkib

Makale Bilgisi:

Geliş: 12 Nisan 2023

Düzelme: 12 Mayıs 2023

Kabul: 4 Haziran 2023

Giriş

Makam kavramı hakkında günümüze kadar birçok tanım yapılmıştır ve zaman içerisinde yeni tanımlamalar yapılmaya devam edecektir, bu oldukça doğal bir süreçtir. Yapılmış tanımların arasında Abdülbâkî Nâsır Dede'nin, "makam asıl unsurlarıyla işitildiğinde, kendine özgü bir bütünlük, kişilik gösteren ve başka parçalara bölünmesi (başka şeye benzetilmesi) mümkün olmayan ezgidir" (Tura, 2006:35) şeklindeki tanımı, özellikle icracılar tarafından fazlaca rağbet edilenler arasında yer almaktadır. İcra ile çelişkiye düşen, icra hakkında ortaya konulmuş bir fikir, tanım, söylem, eylem müziğin doğallığına aykırı olup sadece yeni bir fikir olarak tarihte yerini alabilir. Makam müziği, zaman içerisinde şekillenen bir kavramdır. Dört yüz sene önce terkîb edilmiş bir makam, günümüzde ilk haliyle icra edilmeyebileceği gibi, bugün terkîb edilen bir makamın izlerine de yine dört yüz sene önce yazılmış bir müzikte rastlanılması ihtimali bir o kadar doğaldır. Nâsır Dede'nin tabiri ile "makamın asıl unsurları" meselesi nereden gelmektedir? Bir makamın asıl unsurları nasıl meydana gelir? Bu ve buna benzer sorulabilecek birçok sorunun cevabını nerede aramalıyız? Büyük bir bölümü sözlü kültür ile yani meşk ile günümüze gelen makam müziğine dair kurallar, yapılar, seyir özellikleri gibi durumların tamamı, bir makamın "asıl unsurları" denilen özelliklerinin oluşmasında yer alan, önemli görevler üstlenen ana elemanlardır. Müziğin yazılmaya başlanmasından bu yana yaşanan tartışmaların başında, bu zamana kadar kullanılan ya da kullanılmakta olan nota yazım sistemlerinin bir şekilde gerçek müziği yansıtmadığı ve yansıtmakta yetersiz olduğu gelmektedir. Ong'un sözlü ve yazılı kültür bağlamında "sözlü ve yazılı kültürün taban tabana zıtlığı ya da zihnimizde yazı ve matbaanın etkisiyle oluşan kör noktalar, en belirgin olarak bu bağlamda su yüzüne çıkmıştır" (Ong, 2014:30) şeklindeki tespiti, Klasik Türk Müziği'nde notanın kullanılmasıyla birlikte yaşanan problemleri de özetleme anlamında uygun bir görüş, farklı bir konuyu ilgilendirmesine rağmen doğru bir tespit olarak karşımıza çıkmaktadır. Ong'un görüşünün aksine bazı durumlarda, müzik yazısının kullanılmasıyla birlikte birtakım kör noktaların aydınlığa kavuştuğu da görülmektedir. Günümüzde konu hakkında çalışan teorisyen ya da icracıların müzik yazısı üzerinden yorumlar yapabiliyor olmaları ve müzik yazılarının alana yapılacak katkılara kaynak oluşturması durumu önemlidir. Bu bağlamda çalışmanın konusu olan Kürdilihicazkâr makamının izlerine Kantemiroğlu'nun edvârı Kitab-ı İlmü'l-Musiki Ala Vechi'l-Hurufat'ta rastlanması, bu makam hakkında alanda bu zamana kadar yapılmış olan ilk tespit olmakla birlikte, bahsi geçen edvâr bu durumun en önemli kaynağıdır. Makamı XIX. yy.'da terkîb ettiği bilinen Hacı Arif Bey'in (Sezgin, 1996:440,442) eserlerinden önce Kantemiroğlu'nun XVII. yy.'da yazdığı edvârda, farklı bir makamda yazılmış eserin birtakım bölümlerinde rastlanan Kürdilihicazkâr makamına dair seyirlerin varlığı ve tespiti, çalışmanın konusunu oluşturmaktadır. Nâsır Dede'nin makamlar hakkında belirttiği "asıl unsurlar"ın, Kürdilihicazkâr makamı bağlamında nerede ve bilinen anlamda ne zaman oluşmaya başladığı bu çalışmanın ilgili bölümlerinde yapılan tespitlerle ortaya konulmaktadır.

1. Araştırmanın Amacı

Bu çalışmanın amacı, Kürdilihicazkâr makamının, makamı terkîb eden Hacı Arif Bey'in bestelediği eserlerden önce, bilinen seyir özellikleriyle, Kantemiroğlu'nun yazdığı Kitab-ı İlmü'l-Musiki Ala Vechi'l-Hurufat isimli edvârda, farklı makamda yazılmış bir eserin belirli bölümlerinde yer almasının tespitiyle alana katkı sağlamaktır. Çalışmanın, Kürdilihicazkâr makamının tanımını yeniden yapmak, hatırlatmak gibi bir amacı olmayıp, araştırmanın içeriği, var olan, bilinen, icrası günümüzde de yapılan müzik üzerinden değerlendirmeleri kapsamaktadır.

2. Araştırmanın Önemi

Bu çalışma, Kürdilihicazkâr makamı ile ilgili ortaya koyduğu yeni tespit ile, bu makamın izlerini Kantemiroğlu'nun edvârında bulan ve makamın bilinenden önceki emareleri hakkında fikir veren ilk araştırma olma özelliğini taşımaktadır. Literatüre yapacağı katkı açısından önem arz eden çalışmanın, sonraki çalışmalara yön vereceği ve makam terkiplerinin köklerine inilirken, araştırmacılara yeni bir bakış açısı kazandıracığı düşünülmektedir.

3. Araştırmanın Yöntemi

Bu çalışma, Kürdilihicazkâr makamının, terkîb edildiği tarihten önce başka bir eserin içerisinde varlığının tespitine yönelik incelenmesine odaklandığından dolayı, nitel araştırma çerçevesinde betimsel model ile hazırlanmıştır. Çalışmada Kürdilihicazkâr makamının kökeni ile ilgili ulaşılan yeni bilgiler, edvârın okunması sırasında, makamlara verilen örneklerin, performans dayalı bir araştırma ve okuma yöntemiyle gerçekleştirilmesi sonucunda ortaya koyulmuştur. Edvârda sünbüle makamına verilen örnek eser incelenirken, bu eserin solfeji yapılmak suretiyle, içerisinde Kürdilihicazkâr makamı seyrini barındırdığı

anlaşılmıştır.

4. Kantemiroğlu'nda Kürdilihicazkâr Makamı'nın İzleri

Çalışmada makamın seyrini içerisinde barındırdığı düşünülen eser, Kantemiroğlu'nun edvârı olan Kitab-ı İlmü'l-Musiki Ala Vechi'l-Hurufat'ın 2. cildinde, Sünbüle makamı için örnek olarak verdiği eserdir. Bu eserin ilgili bölümleri, Tura'nın verdiği çevrilmiş nüshasından, AEU¹ nota sistemine göre, Kürdilihicazkâr makamının karar perdesi olan rast perdesi üzerine transpoze dilerek bu çalışma kapsamında tarafımdan yazılmıştır. Notanın bu perde üzerinden yazımı, Şekil 1'de, Tura'nın verdiği listede yer alan perdeler göz önünde bulundurularak gerçekleştirilmiştir.

Kantemiroğlu notası	Perde adı	Çevirim	Kantemiroğlu notası	Perde adı	Çevirim
٤	Nerm Çârgâh		٥	Nevâ	
٥	Yegâh		٦	Bayatî	
٦	'Aşîrân		٧	Hişâr	
٧	'Acem 'Aşîranı		٨	Hüseynî	
٨	'İrâk		٩	'Accem	
٩	Rehâvî		١٠	Evc	
١٠	Râst		١١	Mâhûr	
١١	Zengüle		١٢	Gerdâniyye	
١٢	Dügâh		١٣	Şehnâz	
١٣	Nihâvend		١٤	Muhayyer	
١٤	Segâh		١٥	Sünbüle	
١٥	Büselik		١٦	Tîz Segâh	
١٦	Çârgâh		١٧	Tîz Büselik	
١٧	Şabâ		١٨	Tîz Çârgâh	
١٨	'Uzzâl		١٩	Tîz Şabâ	
			٢٠	Tîz 'Uzzâl	
			٢١	Tîz Nevâ	
			٢٢	Tîz Bayatî	
			٢٣	Tîz Hüseynî	

Şekil 1. Notaların çevriminde kullanılan imler (Tura, 2001: VII, VIII)

¹ Arel-Ezgi-Uzdilek sistemi kastedilmektedir.

Şekil 2’de eserin tamamı yer almaktadır, makamı sünbüle olan bu eserin, Kürdilihiczâkâr makamı özelliklerinin yer aldığı düşünülen kısımları ise şekil 3’te görülmektedir.

Der maķâm-ı Sünbüle uşûleş Devr-i kebir
"Nazîre-i Ƙuţb-ı Nâyî"

Ser Hâne

41

ve lehu

Mülâzime

ve lehu

ve lehu

Şekil 3. Kürdilihiczâkâr makamı seyirinin görüldüğü kısımlar (Tura, 2001:85)

Şekil 3’te Sünbüle eserin orijinal nüshasından çevrilmiş halinin serhanesi ve mülâzime bölümlerinde, söz konusu makamın seyir özelliklerine rastlanılan kısımları işaretlenmiştir.

Aşağıda şekil 4’te ise ilgili kısımların bu çalışma kapsamında rast perdesi üzerinden yazılmış nüshası yer almaktadır. Rast perdesi üzerinden yazılmasının sebebi, bu perdenin Kürdilihiczâkâr makamının karar perdesi olmasının yanı sıra, seyir özellikleri ve hareketlerinin daha açık bir şekilde görülmesinin amaçlanmasıdır.

Der makâm-ı Sünbüle usüleş Devr-i kebir "Nazîre-i Kutb-ı Nâyî"

Ser Hâne

3

Mülâzime

12

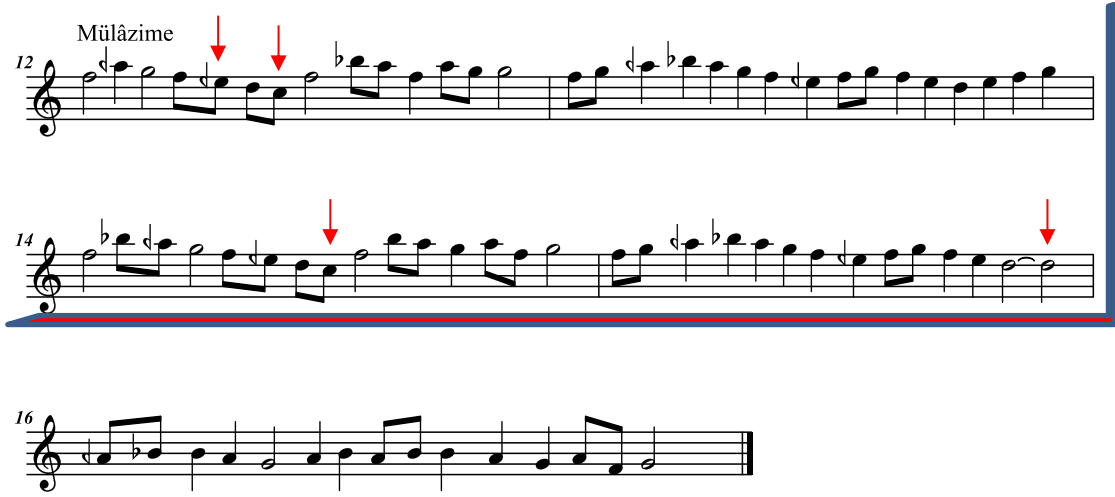
14

16

Şekil 4. Sünbüle eserin ilgili kısımlarının rast perdesi üzerinden yazılmış nüshası

Kürdilihicazkâr makamının en karakteristik özelliği olarak öne çıkan durum, kendine has diğer seyir özelliklerinden ziyade, karar perdesi olan rast perdesine gelirken, rast perdesi üzerinde bir uşşak makamı duyurmasıdır. Burada bahsedilen uşşak makamından kasıt, sadece çargâh perdesinden başlayıp rast perdesine kadar olan kısımdır, yani başlı başına bir uşşak seyir kastedilmemektedir. İrden, bu durumu rast perdesinde oluşan bir uşşak asıl makamı olarak tanımlamakta ve AEU sisteminde, "nim zirgüle" olarak adlandırılan perdenin bu makamda kullanılan şeklini "pest kürdilihicazkâr" perdesi olarak adlandırmaktadır (İrden, 2020:85). İcracıların, nazariyat çalışan araştırmacıların ve okullarda makam nazariyatı derslerini veren eğitimcilerin, Kürdilihicazkâr makamının öğretim sürecinde ya da icra sırasında bu makamla ilgili yaşadıkları sorunların başında, karara giderken basılması gereken söz konusu perdenin seslendirilmesi veya icra edilmesi olmuştur. Bu perde isimlendirilmemiş fakat icrada var olan bir unsurdur. Öyle ki bu perdenin icrasının, icracılar arasında "ustalık göstergesi" olarak kabul edilmesine fazlaca rastlanmaktadır. Perdeyi "hakkıyla" basabilenlerin icracılıkta belirli bir aşamaya gelmiş olarak kabul edilmesi, görmezden gelinemeyecek kadar sık karşılaşılan bir durumdur. Eserin verilen ilgili kısmında, karara gidilirken "nim zirgüle" perdesi yerine, rast üzerinden yazıldığı zaman "dik zirgüle" perdesine denk gelen "segâh" perdesi, Kürdilihicazkâr makamında aslında icrada olması gereken "pest uşşak"² perdesine yakın bir perde olup, bu durumun makamın seyir özelliklerine daha uygun olduğu görülmektedir.

² İcracılar arasında kullanılan segâh perdesinden pest, nim zirgüle perdesinden daha dik bir perde kastedilmektedir.



Şekil 5. Sünbüle eserde Kürdilihicazkâr makamının “arazbârlı” yapısının görüldüğü bölüm

Şekil 5’te makamın çeşitlerinden biri olan “arazbârlı kürdilihicazkâr” yapısı görülmektedir. Bu yapı Kürdilihicazkârın en karakteristik seyir özelliklerini içerisinde barındıran çeşididir. Bestelenmiş birçok Kürdilihicazkâr eserde, “arazbârlı” yapıya sıklıkla rastlanmaktadır. Makamı terkib eden Hacı Arif Bey’e ait Kürdilihicazkâr şarkıların birçoğunun hemen ilk başlarında, makamın “arazbârlı” yapısını görmek mümkündür. Bu şarkılardan, “Gurûb etti güneş dünya karardı” ve “Muntazır teşrifine hazır kayık” en bilinenleri arasındadır. Verilen örneklerde yer alan eserlerin kayıtlarına aşağıda yer alan kare kodlardan ulaşılabilir.



Kare kod 1. Grûb etti güneş dünya karardı



Kare kod 2. Muntazır teşrifine hazır kayık

Çalışmanın konusunu teşkil eden Kantemiroğlu’nun edvârında yer alan, Şekil 4’te rast perdesi üzerinden gösterimi yapılan Sünbüle makamındaki eserin, Kürdilihicazkâr makam yapısındaki seyri barındıran bölümlerinin tarafımdan İstanbul kemençesiyle icra edilen kaydına aşağıda verilen kare kodlardan erişilebilir.



Kare kod 3. Serhanenin ilgili kısmı

Kare kod 4. Mülâzimenin ilgili kısmı

5. Sünbüle Eserde Rastlanan Yeni Durumun Yorumlanması

Bir makamı “terkîb” ediyor olmak, farklı makamları ya da makamların içerisinde yer alan farklı müzikal unsurları bir araya getirerek daha önce kullanılmayan, kendine özgü bir seyir özelliği taşıyan, kimliği olan yeni bir makamı ortaya çıkarmaktır. Kürdilihicazkâr makamına dair ana unsurların Kantemiroğlu’nda karşımıza çıkıyor olmasının tesadüfi olmadığı, eğer bu makam bir terkîb ise öncesinde mutlaka belli ya da belirsiz izlerinin, parçalarının, parçacıklarının bir yerlerde, bir müzikte, bir icrada yer almış olması gerektiği düşünülmektedir. Daha sonra bu unsurları bir araya getirecek müzik zekâsı ve kabiliyetine sahip bir müzik adamının terkibini dinleyiciye sunma aşaması gelmektedir. Bahsi geçen makam bağlamında o müzik adamı Hacı Arif Bey’dir. Bu süreç hakkında Behar’ın tespiti şöyledir: “Bu durumda yeni terkiplerin gerek üretimi gerekse tanımı teorisyenin, edvâr yazarının işi olmaktan çıkabilir. Yeni bir terkîp üretimi müzisyenin, icracının tecrübesine, zevk ve becerisine bırakılmış olur” (Behar, 2022:116). Bir terkîbin oluşumu ve oluşum süreci ile ilgili yine Behar’ın şu tespiti, çalışmanın amacını destekleyen bir fikir olarak önemlidir:

Neticede yeni bir terkîp üretiminin artık “kâğıt üzerinde” yapılmasının, bir sisteme sokulmasının ve hatta önceden tasarlanmasının gereği kalmayabilir. Bir ses veya saz taksimindeki anlık melodik yaratıcılık da, uzak veya beklenmedik bir geçki de yeni bir terkîp oluşumuna esas teşkil edebilir. Eski bir eserde o ana kadar pek dikkati çekmemiş bir nağmenin yeniden yorumu da, şed yollarından yapılmış alışılmadık bir icra da (belki de gayri ihtiyari olarak) pekâlâ yeni bir terkîbin doğumuna vesile olabilir, olur. Bir bestecinin anlık bir ilhamı, bir daha tekrarlanmayan bir melodik motif bir terkîp haline gelebilir böylece. Yaratıcı bir taksimden ise, dikkat edilirse, bu yöntemle onlarca terkîp çıkabilir (Behar, 2022:116).

“Uyum sağlama, yeni koşullarda eski kullanımlar için ve eski modeller yeni amaçlarla kullanıldığında gerçekleşir” (Hobsbawm, Ranger:7). Kürdilihicazkâr adında yeni bir makamın gerçekleşmesinin de böyle bir uyum süreci sonunda olma ihtimali yüksektir. “Bazen yeni gelenekler eskilerine yamanarak oluşturulabilir...” (Hobsbawm, Ranger:7). Kürdilihicazkâr makamı artık Klasik Türk Müziğinin gelenekselleşmiş bir unsuru olarak duruyorsa, köklerinin de eskiye, geleneğe bağlı olması hem çok normal hem de kıymetlidir.

6. Sonuç ve Öneriler

Öncelikle belirtmek gerekir ki Kürdilihicazkâr makamını Kantemiroğlu’nun XVII. yy.’da yazdığı edvârın içerisinde aramak, Hacı Arif Bey’in bu makamı terkîb eden kişi olması ile ilgili bir tartışma konusu değildir. Makama ismini veren ve sahibi olup ilk örneklerini sunan Hacı Arif Bey’dir, bu gerçeği tartışmaya açmak gibi bir maksat içine girmek doğru olmayan bir bakış açısı olur. Çalışmanın sonucunda, makam nazariyatı ile ilgili yazılı kaynakların performans dayalı yaklaşımlarla ele alınmasının, makam seyir yapılarının geçmişteki izleri hakkında yeni ufuklar açabileceği ve yeni bilgiler ortaya koyabileceği tespit edilmiştir. Bu çalışmada ortaya konan yeni bilgi, performanstan bağımsız bir araştırma ve okumanın bu gibi durumlarda yetersiz kalacağını göstermektedir. Bu çalışmanın sonucunda, icraya dayalı yaklaşımların dahil edildiği okumaların, makamlar hakkındaki yazılı kaynakların icraya yönelik potansiyelini daha iyi ortaya çıkarabileceği tespit edilmiştir. Yapılan bu çalışmanın sonucunda ortaya çıkan yeni durum bağlamında değerlendirildiğinde, müzik nazariyatı kaynakları üzerinde yapılmasına rağmen icra yönünden eksik kalan her türlü çalışmanın, doğru bilgiye ulaşmak bakımından yetersiz kalacağı düşünülmektedir. Yetersiz kalacağı düşünülen nokta ise, yapılan tüm bu çalışmalarda konunun özünü teşkil eden, sonuçta yorumlanıp öneriler sunulan müziğin kendisidir. İcraya dayandırılmayan bir araştırmanın

hayati hatalar barındırabileceği düşünülmektedir. Bu nedenle makam nazariyatı ile ilgili yazılmış diğer eserlerin de icracılarla ortak çalışmalar yapılarak ele alınması önerilmektedir.

Kaynaklar

- Behar, C. (2022). Kadîm ile Cedîd Arasında, Yapı Kredi Yayınları, İstanbul.
- Hobsbawn, E., Ranger, T. (2006). Geleneğin İcadı, Agora Kitaplığı, İstanbul.
- İrden, S. (2020). Türk Musikisinde Düzen-Perde-Makam-Terkib, Eğitim Yayınevi, Konya.
- Kare Kod 1, Grûb etti güneş dünya karardı, İcrâcı: Münip Utandı, Albüm: Münip Utandı, 1997
- Kare Kod 2, Muntazır teşrifine hazır kayık, İcrâcı: Münip Utandı, Albüm: Eski Şarkılar, 2015
- Kare Kod 3, İcracı: Emrah Tuncel, 2023
- Kare Kod 4, İcracı: Emrah Tuncel, 2023
- Sezgin, B.S. (1996), Türkiye Diyanet Vakfı İslâm Ansiklopedisi (Cilt 14). İstanbul: Türkiye Diyanet Vakfı.
- Tura, Y. (2001). Kantemiroğluoğlu Kitabı 'İlmi'l Musık'î alâ vechi'l-Hurûfat Mûsikîyi Harflerle Tesbît ve İcrâ İlminin Kitabı, 2.Cilt, İstanbul.
- Tura, Y. (2006). Nâsır Abdülbâki Dede İnceleme ve Gerçeği Araştırma (Tedkîk ü Tahkîk), Pan Yayıncılık, İstanbul.
- Walter J, O. (2014). Sözlü ve Yazılı Kültür, Metis Yayınları, İstanbul.



KURDİLİHICAZKÂR MAQAM IN KİTAB-I İLMÜ'L-MUSİK ALA VECHİ'L-HURUFAT

Emrah TUNCEL

ABSTRACT

There has been always a mystery about how maqams emerged. There is very few maqam that their creator is known. Owing to Abdülbâkî Nâsır Dede transferred Evcârâ and Suzidilârâ maqams, it is known that these maqams belongs to Selim III. is an example to this. But pieces of knowledge about the birth of maqams, being very restricted except these resources, it is based on verbal transmission. In addition to this, maqams their creator is known, if can be found their traces in the past or not is the subject of this work. It is known that maqam of Kürdilihicazkâr being one of these was created by Hacı Arif Bey. In this work, it was examined the existence of this maqam, created in 19. century, with the specialties of Kürdilihicazkâr maqam used by Hacı Arif Bey in his pieces, in some sections in another maqam given in Kantemiroğlu's Kitab-ı İlmü'l-Musiki Ala Vechi'l-Hurufat.

Keywords: Kürdilihicazkâr, Maqam, Kantemiroğlu, Creator