

TEMEL TASARIM İLKELERİ KAPSAMINDA SEÇİLMİŞ TEKSTİL MALZEMELERİ İLE DOKUMA KUMAŞ YÜZEY TASARIMLARI

Nilay ERTÜRK

Prof. Dr., Eskişehir Teknik Üniversitesi Mimarlık ve Tasarım Fakültesi Moda ve Tekstil Tasarımı Bölümü, nilaye@eskisehir.edu.tr, ORCID: 0000-0003-2255-7558

Ayşenur SAKÖNDER

Yüksek Lisans, Eskişehir Teknik Üniversitesi Mimarlık ve Tasarım Fakültesi Moda ve Tekstil Tasarımı Bölümü, asakonder@gmail.com, ORCID: 0000-0003-4110-5418

Ertürk, Nilay ve Sakönder, Ayşenur. "Temel Tasarım İlkeleri Kapsamında Seçilmiş Tekstil Malzemeleri ile Dokuma Kumaş Yüzey Tasarımları". idil, 105 (2023 Mayıs): s. 569-580. doi: 10.7816/idil-12-105-02

ÖZ

Temel tasarım eğitimi, sanat ve tasarım kökenli tüm eğitim kurumlarında verilen bir derstir. Bir tasarım ürününü oluştururken teknik ve biçim olarak birtakım planlamalara ihtiyaç duyulmaktadır. İlk aşamada bu planlamaların standart bir kompozisyon çerçevesi içerisinde üretime aktarılmaları gerekmektedir. Bu aşamadayken, temel tasarım öge ve ilkeleri ürünlerin tasarım kompozisyonlarının düzenlenmesinde en etkili yöntem olarak görülmektedir. Temel tasarım ilkeleri ile tekstilde bir kumaş hazırlama yöntemi olan dokuma yöntemi yapılan bu çalışmada buluşturulmuştur. Geçmiş yüzyıllarda dokumanın insan hayatındaki yeri genel itibarıyla örtünmek olmuştur. Günümüzde ise tekstil ve moda endüstrisindeki dokumacılık anlayışı, işlevsel ve estetik sınırlarını genişletmeyi başarmıştır. Böylece, dokuma kumaş tasarımı kullanılış amacı ve yüzey görünümü açısından farklı değişikliklere uğratarak deneysel tasarımların artmasını ve gelişmesini sağlamıştır. Bu çalışmada, sanat ve tekstil alanlarının anlamsal ve biçimsel ortak yönlerinin bütünlük bir yapı oluşturmaları amaçlanmıştır. Bu sebeple dokuma kumaşların yüzey tasarımlarında kullanılan tekstil malzemelerinin sanatsal bir üslupla temsil edilmesi sağlanmak istenmiştir. Estetik ifade tarzları malzemelerin boyanma aşamalarında gösterilmiştir. Boyama işlemlerinde hem toz boyalar hem de akrilik boyalar tercih edilmiştir. İşlemler el ve fırça yardımıyla yapılmıştır. Bu sayede dokuma yönteminde kullanılan alışılmış malzeme-biçim ilişkisinin çerçevesi genişletilerek dokuma kumaş üzerinde deneysel yöntemlerin uygulamalı çalışmalarda yapılabilirliğinin genişletilmesi sağlanmıştır. Kullanılan tüm malzemelerin kumaş yüzeyindeki desen düzenlemeleri ve renk skalaları tasarımcı tarafından belirlenmiştir.

Anahtar Kelimeler: Temel tasarım ilkeleri, dokuma, kumaş yüzey tasarımı

Makale Bilgisi:

Geliş: 17 Eylül 2022

Düzeltilme: 10 Ekim 2022

Kabul: 29 Kasım 2022

Giriş

Sanat ve tasarım olgularının etkileşimi geçmiş yüzyıllardan günümüze kadar varlığını sürdürmüştür. Günümüzün çağdaş sanat eğitimi içerisinde tasarım kavramı çok geniş bir yer tutmaktadır. Tasarım, bir sanat yapıtını veya bir endüstri ürününü planlı bir biçimde hazırlama evresini kapsamaktadır. Bu evre kendisini bir ürünün hem kemik bölümü olan teknik bölümünde hem de yüzey görünümünde estetik bir değer olarak gösterebilmektedir. Bir tasarım ürününü meydana getirebilmek için bazı kriterlere ihtiyaç duyulmaktadır. Bu kriterler temel tasarım öge ve ilkeleri alanı çerçevesinde ele alınarak bir araya getirilmektedir. Temel tasarım eğitimi ortaya çıkarılan ürünler sanat nesnesi üretimindeki çeşitliliğin sağlanması için olduğu kadar alınan sanat eğitimindeki düşünsel konumu itibarıyla da önem teşkil etmektedir. Çünkü sanatın gayesi yalnızca estetik tat vermek değildir, sanat içerik yönü ile de ön plana çıkabilmelidir (Boerescu, 2019: 115). Tasarım denildiğinde köklü sanat ve tasarım okulu olan Bauhaus okulunun akla gelmemesi kaçınılmaz olmaktadır. Temel tasarım dersi ilk olarak Bauhaus okulunda faaliyete başlamış olduğu bilinmekte ve okulun eğitim metodu ve sanat zihniyetine bakıldığında el emeğine dayalı çalışmaların yapıldığı incelenmiş ve bununla birlikte okulun geçmiş dönemden itibaren süregelen düşünce yapısının güncel çalışmalara ışık tutmakta olduğu gözlemlenmiştir (Ekinci ve Bayburtlu, 2022: 61).

Temel tasarım, üniversitelerdeki pek çok meslek alanında mecburi okutulan sanat temelli bir eğitim ve öğretim alanıdır (Kahraman, 2018: 555). Öğrencilerin temel sanat eğitiminde kendi fikirlerini tasvir anlatımlarıyla açıklamaları beklenmektedir (Çağlayan, 2019: 3090). Dersin içeriğine bakıldığında dersin öğrenciye sunduğu en büyük katkı öğrencinin bireysel araştırmalarının sonucunda belirlenen ilke ve ögelere uygun olarak istenilen fikirlerin hem düşünsel hem de somut olarak bir yapıya dönüştürülmesinin sağlanmasıdır. Temel sanat eğitiminde hedeflenen eğitimi alan kişilerin sanatı uygulamalı çalışmalar içinde anlayıp ölçerek kavramasını sağlamaktır (Akengin ve Başbuğ, 2019: 135). Bu dersi alan kişilerin hayal güçlerinin hangi seviyede olduklarının tespit edilmesi, hayal güçlerinin sınırlarının genişletilmesi ve çok yönlü düşünme becerilerinin ortaya çıkarılması hedeflenmektedir. Temel tasarım eğitiminde uygulamalı çalışmalar dahilinde münazara ederek öğrencilerin görüş alışverişlerini ve yorum düzeylerini arttırmak amaçlanmaktadır (Sarioğlu Erdoğan, 2016: 9). Bu sayede öğrenci hem temel tasarım kavramları üzerinde analiz yaparak kavramların hangi içeriğe sahip olduklarını ve nasıl izdüşüme aktarıldıklarını öğrenecek hem de bu kavramları tema olarak kullanıp farklı bakış açılarından ele alarak kendi özgün düşünme biçimlerini bulmalarına katkı sağlayacaktır. Temel tasarım eğitiminde belli başlı kavramların kapsamalarının öğrencinin öğrenip yapacağı tasarımlara aktarması beklenmektedir (Kahraman, 2017: 94). Sanat ve tasarım temelli okutulan bölümlerde, temel tasarım ilkelerinin doğru ve etkili bir şekilde planlanıp öğretilmesi önem arz etmektedir. Çünkü, temel tasarım ilkeleri bir tasarım ürününün en zemin bölümünü oluşturmada etkili bir rol üstlenmektedir. Bu yüzden, zemin kısmı ne kadar sağlam olursa bir tasarım ürününün üzerine inşa edilen kompozisyonlar da o denli birbirleriyle bütünleşik ve sarsılmaz bir yapıya sahip olacaktır. Tasarım eğitimi çok geniş içerik yelpazesine sahiptir çünkü değişen hayat koşullarına paralel bir biçimde tasarım eğitimi de bu gidişata uyum sağlayarak şekillenmeyi başarmıştır (Kurdoğlu, Konakoğlu, Seyhan ve Yeniçirak, 2019: 35). Temel tasarım eğitimi içeriği ezberci, belirli anlayış kalıpları olan ve sürekli aynı tasarım eğitimi anlayışlarının herhangi bir yeni bakış açısı katılmadan uygulamaya dökülmesiyle öğretime sunulduğu bir sanat eğitimi değildir tam aksine bu eğitimlerin dışı dönük ve yoruma açık bir şekilde öğretilmesi sayesinde temel tasarım eğitiminin gerçekte hakkettiği değere kavuşması beklenmektedir (Atalayer, 1993: 38). Bu gidişatın değiştirilmesi için aktif rol üstlenecek bireylere ihtiyaç duyulmaktadır. Sanat eğitiminin Türkiye’de belirli bir yol katedebilmesi için sanat eğitiminin yaygınlaşması ve bu yaygınlaşmayı sağlayacak kişilerin de genç kuşak bireylerden oluşması gerekmektedir (Akkurt ve Boratav, 2018: 57).

Temel tasarım eğitimi içerik olarak ögeler ve ilkeler başlıkları adı altında toplanarak eğitimi alan kişilere verilmektedir (Erim, 2011: 489). Görsel tasarım ögeleri bir tasarım ürününün altyapısında aktif rol oynar ve bu unsurların kullanılması ile sanat yapıtları meydana getirilir çünkü söz konusu bu ögeler bir tasarım ürününün zemin bölümünde yer alarak bir tasarımı tabandan merkeze merkeze tepeye inşa etmekte görev almış olmaktadır (Gezer, 2019: 597). Temel tasarım ögelerinden biri olan çizgi günümüz sanat eğitiminde olduğu gibi sanatın geçmiş dönemlerinde de önemli bir konuma sahip olduğu bilinmektedir. İnsanlık tarihinin ilk dönemlerinde insanlar birbirleriyle anlaşabilmek için sanatı bir vasıta konumunda görüp bu yolla irtibat halinde olmuşlar ve bu irtibatı da sanat içinde ilk olarak temel tasarımın bir ögesi olan çizgi elemanı ile sağlamışlar bu sebeple eski dönemlerdeki sanat yapıtları incelendiğinde pek çoğunda çizgi elemanını görmek mümkün olmaktadır (Sengir ve Yücel, 2016). Bu sebeplerden dolayı sanat eğitimindeki temel tasarım alanının geçmiş tarihinin köklü bir yapıya sahip olduğundan bahsedilebilmektedir. Temel tasarım ilkeleri ögelerin derinlikli ve ayrıntılı bir devamı niteliğindedir. İlkeler daha somut iken ögeler ilkelere göre daha yüzeyseldir. Ögelerin anlamları ve biçimleri çok yönlü bakış açılarıyla ele alınabilirken

ilkeler daha belirgin ve net ayrımlara sahiptir. Buradan hareketle, tasarım ilke ve öğeleri düşünsel imgelerin somut ürün tasarımları oluşturulmasına katkı sunmakta olduğu ve bir tasarım ürününü ortaya çıkarmada yapılacak ilk işin onu düşünce dünyasında kurgulamak ve ardından gerçek bir zemine aktarmak olduğu sonucuna varılabilmektedir (Yağmur, Aydın, Saral ve Bulat, 2018: 110).

Dokuma kumaş tasarımı

Dokumacılığın tekstil sektöründeki yeri çok eski dönemlere dayanmaktadır. Günümüzde dokuma kumaş tasarımlarında uygulanan deneysel çalışmaların kökü geçmiş dönemlerde Japon moda tasarımcılarının yapmış oldukları tasarım metodlarına dayanmakta olduğu bilinmektedir (Metlioğlu, 2016: 91). Tekstil alanında geçmiş dönemlerden günümüze kadar dokuma kumaş tasarımları kendi içinde dönüşüme uğrayarak daha özgür tavırlar ile yeni biçimler kazanmıştır. Bu kazanımlar malzeme seçimlerinde ve desen türlerinde etkisini göstermiştir. Buradaki en büyük değişimi ortaya çıkaran durum, tasarımcının üreteceği yeni desen türlerindeki kendi ifade tarzı ve yorumlama gücü olmuştur.

Gelişen moda ve tekstil endüstrisi içerisinde üretilen ve hazırlanan kumaş tasarımlarının yenilikçi bir çizgide ilerlemesi sayesinde moda tasarımcıları tarafından kendine has özellikli kumaşlar ortaya çıkarılmaktadır (Yaşar, 2016: 174). Bir tasarımcı ürünlerini üretirken hem görünüm hem de ürünün oluşumundaki ön hazırlık süreçlerinde özgün olabilmeyi başarabilmelidir (Metlioğlu, 2015: 42). Aksi takdirde yapılan çalışmalar daha önce yapılmış çalışmalara benzer nitelikte olup farklı bir değerde kazanç sağlayamamış olacaktır. Dokumacılığın günümüzdeki gelişiminde tasarımcının hem bilinen desen türlerini yeniden kendi özgün tasarım anlayışları ile güncelleyerek dönüşüme uğratması hem de henüz keşfedilmemiş olan desen türlerini ortaya çıkarması özgün ve yenilikçi dokuma kumaş tasarımlarının artmasına katkı sağlamaktadır. Dokuma kumaş tasarımları yapılış yöntemlerine göre geleneksel ve deneysel olarak ikiye ayrılmaktadır. Geleneksel dokuma kumaş tasarımlarında dimi, saten ve bezayağı olmak üzere üç temel örgü çeşidi bulunmaktadır. Deneysel dokuma kumaş tasarımı yönteminde ise tasarımcı özgür bir tasarım anlayışına sahiptir. Fakat buradaki "özgürlük" kelimesinden kastedilen yine belirli bir tasarım anlayışı çerçevesinde şekillenmektedir. Tasarımcı deneysel çalışmalarında yine belirli bir tasarım güzergâhı içerisinde tasarımlarını uygulamaya dökmektedir. Kumaşa istenilen görünümde birtakım yenilikler kazandırılabilir (Arslan, 2015: 103). Moda tasarımı içinde dokuma kumaş yüzeysel oluşturma işlemleri önceden belirlenmiş bir takım işlem basamaklarından geçmektedir (Metlioğlu ve Durmaz, 2018: 225). Dokuma kumaş tasarımlarının üretim planlama aşamalarında üretimlerini etkisi altına alan pek çok değişken mevcuttur (Çoruh, Kalebek, Özdemir ve Öztürk, 2019: 1604). Bu yönüyle kumaş üretiminin, çok yönlü bir üretim perspektifine dayanmakta olduğu söylenebilir. Dokuma kumaş tasarımı ile üretilecek bir kumaşta iplikler dışında farklı tekstil malzemeleri de kullanılabilir. Bu malzemeler tekstil malzemesi olabildiği gibi daha önce dokuma kumaş tasarımında kullanılmamış diğer alternatif malzemeler de olabilmektedir. Atkı ipliğindeki malzeme çeşitlendirmeleri sayesinde tasarımcılar alışlagelmiş desen anlayışlarının ötesine geçerek daha önce denenmemiş desen anlayışları geliştirebilmektedirler.

Materyal ve Yöntem

Materyaller

Hazırlanan dokuma kumaşların beş tanesinin çözümlü ipliğinde beyaz renkli yorgan ipliği kullanılmıştır. İki tanesinin çözümlü ipliğinde ise farklı renk skalasında belirlenmiş dantel ipliği kullanılmıştır. Dokuma kumaşların atkı ipliğinde farklı yapı malzemeler tercih edilmiştir. Çoğunlukla dokuma kumaş tasarımları hazırlanırken pamuklu ve sentetik lifli iplikler tercih edilmektedir. Hazırlanan bu çalışmalar için bilinen malzemeler dışına çıkılarak çalışmaların özgünlüğünün artırılması sağlanmak istenmiştir. Bu sebeple toplamda çözümlü ipliği de dahil olmak üzere on farklı malzeme kullanılmıştır. Bu malzemeler sırasıyla şu şekildedir; rattan ip, dantel ip, kort ip, yorgan ipi, dokuma ipi, elmas boyalı kâğıt iplik, kâğıt iplik, çırpı ipi, çuval ağzı ipi ve doğal rafya muz lifidir.



Çalışmanın içindeki bazı desenlerde rattan ve kâğıt iplikler farklı renklerde metalik akrilik boyalar ile boyanarak dokunmuştur. Boyama işlemleri fırça ve el yardımıyla hazırlanmıştır. Ayrıca, deneme-yanılma yöntemine başvurularak masaüstü taşınabilir tezgâhta desenler dokunmuştur.



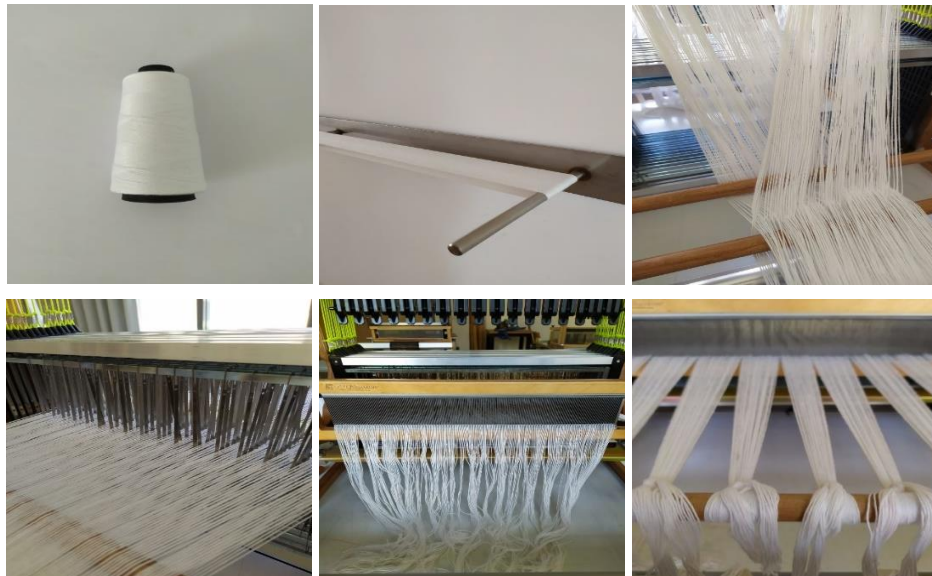


Görsel 14. Kâğıt ipin Victoria toz boyalar ile boyanma aşamaları

Çalışmada tekstil ve moda tasarımı alanının bir kumaş hazırlama yöntemi olan dokuma yöntemi ile dokuma kumaş tasarımları elde edilmiştir. Dokuma kumaşlar masaüstü taşınabilir ahşap dokuma tezgâhı aracılığı ile dokunmuştur. Çalışmaların son hallerinin belirlenmesinden önce örnek desen çalışmaları kapsamında 100 cm uzunluğunda tezgâh üzerinde ön bir çalışma gerçekleştirilmiştir. Daha sonra hazırlanmış olan örnek desen çalışmaları arasından istenilen desenler seçilerek toplamda altı adet dokuma kumaş tasarımı hazırlanmıştır. Çalışmada kullanılan malzemelerin renkleri, dokuları, kalınlık-incelik uyumları ve türleri temaları açıklamak için bir araç görevi üstlenmiştir. Bu çalışmanın temasını temel tasarım ilkeleri oluşturmaktadır. Çalışmada tema olarak seçilen temel tasarım ilkeleri denge, ritim, vurgu, tekrar, egemenlik ve zıtlık kavramlarıdır. Temalar hazırlanan her bir dokuma kumaş yüzey tasarımında açıklanmaya çalışılmıştır.

Bulgular

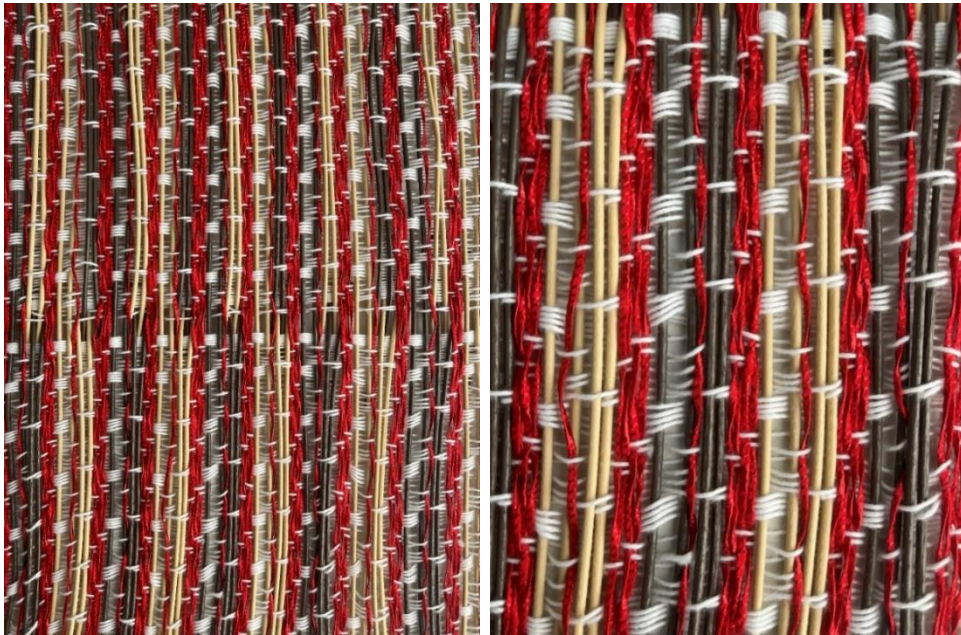
Altı farklı temel tasarım ilkesi yapılan çalışmada tema olarak belirlenmiştir. Tema olarak belirlenen ilkeler denge, ritim, egemenlik, vurgu, zıtlık ve tekrar ilkeleridir. Toplamda temel sanat ilkeleri teması adı altında altı adet dokuma kumaş yüzey tasarımları hazırlanmıştır. Elde edilen kumaş yüzeylerinin tasarım analizleri bulgular bölümünde ayrıntılı bir biçimde incelenmiştir.



Görsel 15. Beyaz yorgan ipi ile çözgü ipinin hazırlanma aşamaları

1. Yüzeysel tasarımı: Denge ilkesi

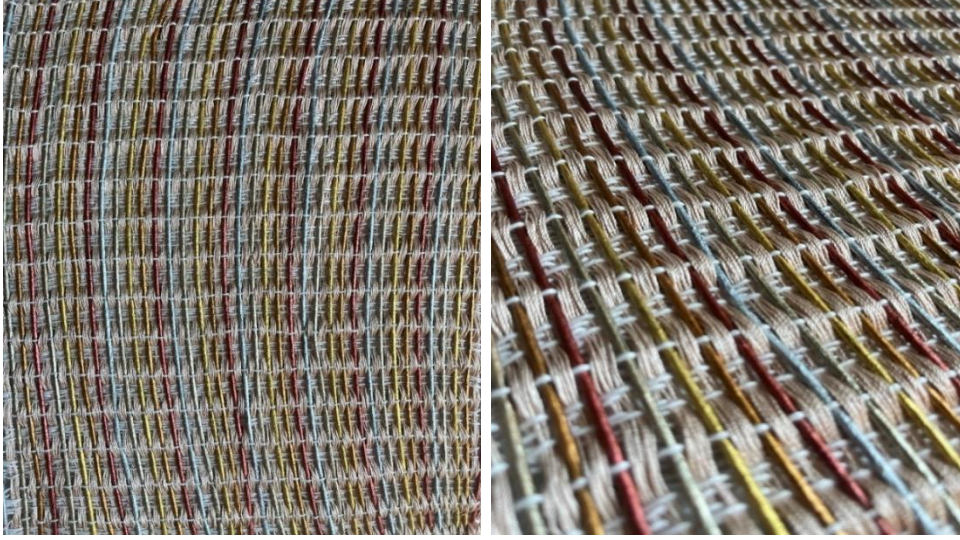
Görsel 16' deki yüzeysel tasarımı temel sanat ilkelerinin denge ilkesi ifade edilmeye çalışılmıştır. Tek çeşit türde ve renkte çözgü ipi kullanılmıştır. Tasarımda kullanılan çözgü ipindeki iplik türü dayanıklı ve sert bir yapıya sahiptir. Tercih edilen iplik cinsi yorgan ipliğidir. Atkı ipliğinde kullanılan malzemeler sadece iplik türlerinden belirlenip dokunmamıştır. Atkı ipliğinde tercih edilen malzeme sentetik iki farklı rattan iplik ve dokuma iplikleridir. Yüzeysel denge ilkesi iki farklı türdeki malzemenin birlikteliklerinin aynı oranda kullanılması ile kendisini göstermektedir. Bu birlikteliğin içinde aynı zamanda temel tasarım ilkelerinden biri olan tekrar ilkesi de yüzeysel ortaya çıkmaktadır. İlk atkı atımı koyu renkli rattan iplik ile başlamıştır. Ardından sırasıyla sentetik parlak kırmızı dokuma iplik kullanılması, açık ve koyu rattan ipliğin tek bir sırada kullanılması, tek bir sırada parlak kırmızı iplik kullanılması ile belirli bir desen çalışması ortaya çıktığı görülmektedir. Bu desenin içindeki sentetik parlak kırmızı dokuma iplik hariç diğer iki farklı rattan ipliğin yerleri değiştirilerek bir sonraki desende çalışılmıştır. Bu iki farklı görünümdeki etkinin yüzeysel birbirine kenetleyerek bir eşitlik içinde tutması sağlanmıştır. Biçimdeki farklılık düzenli tekrara düştükten sonra aynı orana sahip olarak eşitlenmiştir. Bu sayede aynı desenin farklı malzemeler ile belirli bir oran içinde birlikte kullanılması sonucunda denge ilkesi yüzeysel tasarımı etkisini göstermiştir.



Görsel 16. Denge ilkesi, ayrıntı çekimi

2. Yüzeysel tasarımı: Ritim ilkesi

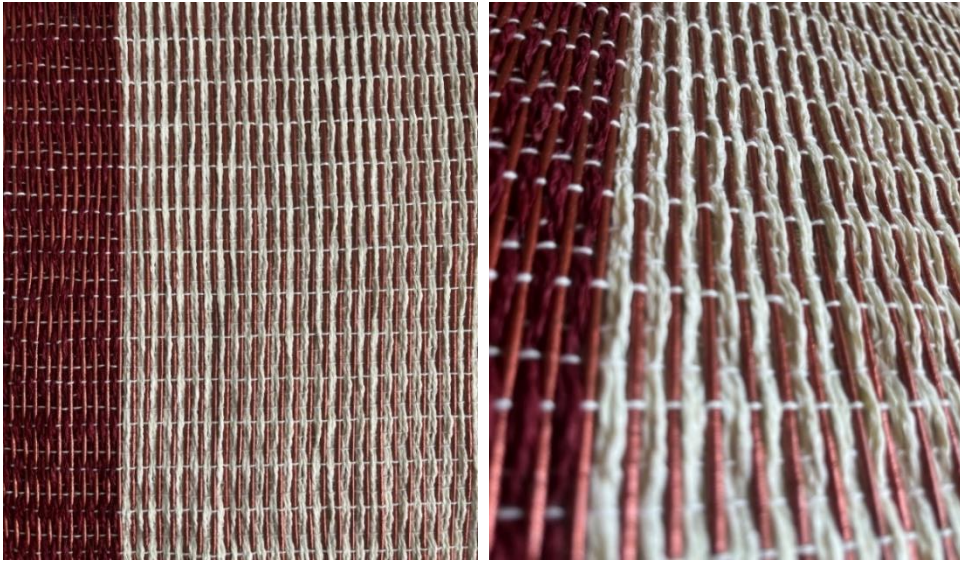
Görsel 17' deki yüzeysel tasarımı temel sanat ilkelerinin ritim ilkesi ifade edilmeye çalışılmıştır. Tek çeşit türde ve renkte çözgü ipi kullanılmıştır. Tasarımda kullanılan çözgü ipindeki iplik türü dayanıklı ve sert bir yapıya sahiptir. Tercih edilen iplik cinsi yorgan ipliğidir. Atkı ipliğinde kullanılan malzemeler klasik dokuma kumaş tasarımlarında kullanılan iplik türlerinden belirlenip dokunmamıştır. Atkı ipliğinde tercih edilen malzeme sentetik iki farklı rattan iplik ve kremrengi tonunda dantel ipliklerdir. Toplamda çözgü ipi ile birlikte yedi farklı renkte ip kullanılmıştır. Bu farklı ipliklerin içindeki beş adet koyu renkli rattan iplik önceden belirlenmiş metalik akrilik boyalar ile belirli bir renk skalası dahilinde boyanmıştır. Yüzeysel kullanılan bir diğer iplik olan dantel iplik boyanmamış haliyle kullanılmıştır. Desenin ilk atkı atımı dantel iplik ile başlamıştır. Ardından sırasıyla önceden boyanmış koyu rattan iplikler belirli renk skalası içinde atkı atımında kullanılmaya başlanmıştır. Atkı ipliğinde kullanılan ilk boyanmış rattan ipin rengi antik bakırdır. Ardından sırasıyla aztek altın, altın, şampanya ve beyaz sedef renkleri kullanılmıştır. Yüzeysel rattan ipliklerin koyudan açık renge doğru düzenli bir dizilim etrafında şekil oluşturduğu görülmektedir. Beş farklı renge boyanmış rattan iplikler belirlenmiş renk skalaları ile grup grup bir ritim eşliğinde tekrarlanarak dokunmuştur. Renk grupları bir düzen içinde devam ederek ilerlemiştir. Bu düzenli yinelemelerin ritim ilkesini meydana getirdiği görülmektedir.



Görsel 17. Ritim ilkesi, ayrıntı çekimi

3. Yüzey tasarımı: Egemenlik ilkesi

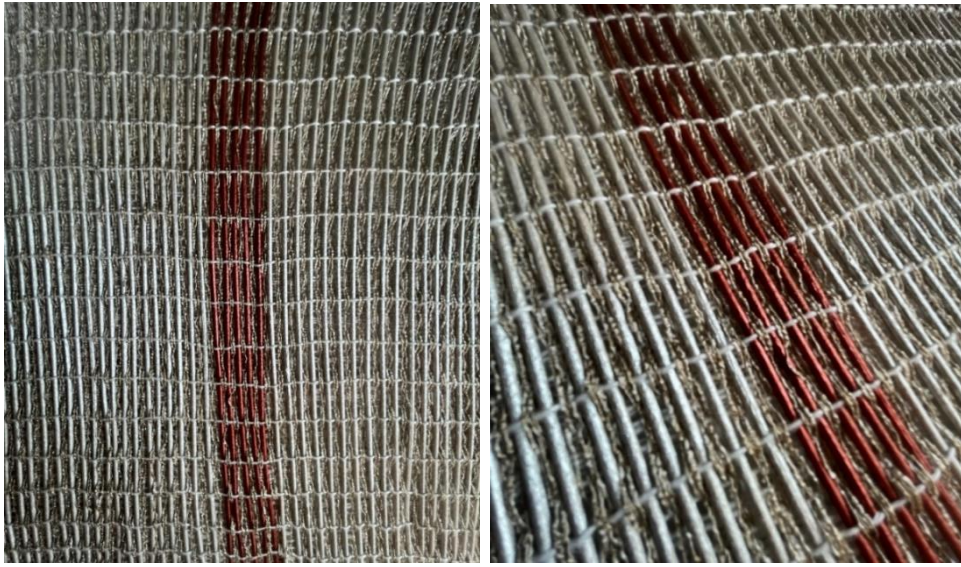
Görsel 18' deki yüzey tasarımında temel sanat ilkelerinin egemenlik ilkesi ifade edilmeye çalışılmıştır. Tek çeşit türde ve renkte çözüğü ipi kullanılmıştır. Tasarımda kullanılan çözüğü ipindeki iplik türü dayanıklı ve sert bir yapıya sahiptir. Tercih edilen iplik cinsi yorgan ipliğidir. Atkı ipliğinde kullanılan malzemeler sadece klasik dokuma kumaş tasarımlarında kullanılan iplik türlerinden belirlenip dokunmamıştır. Atkı ipliğinde tercih edilen malzemeler boyanmış rattan iplik ve açık renkli kâğıt ipliklerdir. Toplamda çözüğü ipi ile birlikte dört farklı iplik kullanılmıştır. Koyu renkli rattan iplikler iki kat antik bakır boya ile boyanmıştır. Kâğıt iplik hem boyanmış hem boyanmamış hali ile birlikte kullanılmıştır. Yüzey tasarımında sadece tek bir desen türü tercih edilmiştir. Aynı desen aynı rattan ve farklı renkte boyanmış kâğıt iplikleri ile birlikte kullanılmıştır. Desenin ilk atkı atımı boyanmamış kâğıt iplik ile başlamıştır. Ardından boyanmış rattan iplik atkı atımında kullanılmıştır. Bu desen tekrarlı bir biçimde yinelenerek devam ettirilmiştir. Bu kumaş tasarımındaki egemenlik ilkesi yüzeyi büyük miktarda kaplayan kumaş bölümünün yüzeyde daha az yer kaplayan kumaş bölümüne karşı üstün tavrı ile ortaya çıkarılmıştır. Bu duruma ilaveten, egemenlik ilkesi ile tasarımı yapılan söz konusu yüzey tasarımı içinde birden fazla temel tasarım ilkesini görmek mümkündür. Desenin içindeki atkı yönündeki yineleyişlerin temel sanat ilkelerinden tekrar ilkesi ile örtüşmekte olduğu gözlemlenmektedir. Yine benzer şekilde temel tasarımın bir ilkesi olan vurgu ilkesinin yüzeyin en son bölümünde belirgin bir şekilde öne çıktığı görülmektedir.



Görsel 18. Egemenlik ilkesi, ayrıntı çekimi

4. YüzeY tasarımı: Vurgu ilkesi

Görsel 19’deki yüzeY tasarımı temel tasarım ilkelerinin vurgu ilkesi ifade edilmeye çalışılmıştır. Tek çeşit türde ve renkte çöZgü ipi kullanılmıştır. Tasarımda kullanılan çöZgü ipindeki iplik türü dayanıklı ve sert bir yapıya sahiptir. Tercih edilen iplik cinsi yorgan ipliğidir. Atkı ipliğinde kullanılan malzemeler klasik dokuma kumaş tasarımlarında kullanılan iplik türlerinden belirlenip dokunmamıştır. Atkı ipliğinde tercih edilen malzemeler antik bakır ve beyaz sedef ile boyanmış rattan iplikler ve dokuma kumaş tasarımı sıklıkla kullanılan türde seçilmiş polyester ipliktir. Söz konusu dokuma kumaş tasarımı toplamda çöZgü ipi ile birlikte dört farklı iplik kullanılmıştır. Desenin ilk atkı atımı beyaz sedef boya ile iki kez boyanmış açık renkli rattan iplik ile yapılmıştır. YüzeY tasarımı sadece tek bir desen türü tercih edilmiştir. Bu tercihin sebebi, vurgu ilkesinin sadece kumaşın yüzeyindeki renkler ile sağlanmak istenmiş olmasıdır. Vurgu ilkesi bir eserin her bölümünde gösterilebilmektedir. Bu çalışmadaki vurgu ilkesi ise kumaş yüzeyinin tam merkezi bölümünde gösterilmiştir. Vurgu ilkesindeki renklerin değeri ve dikkat çekiciliği ön plana çıkartılmak için vurgu bölümü dışındaki yüzeylerin renkleri daha açık renk ile boyanmıştır.



Görsel 19. Vurgu ilkesi, ayrıntı çekimi

5. YüzeY tasarımı: Zıtlık ilkesi

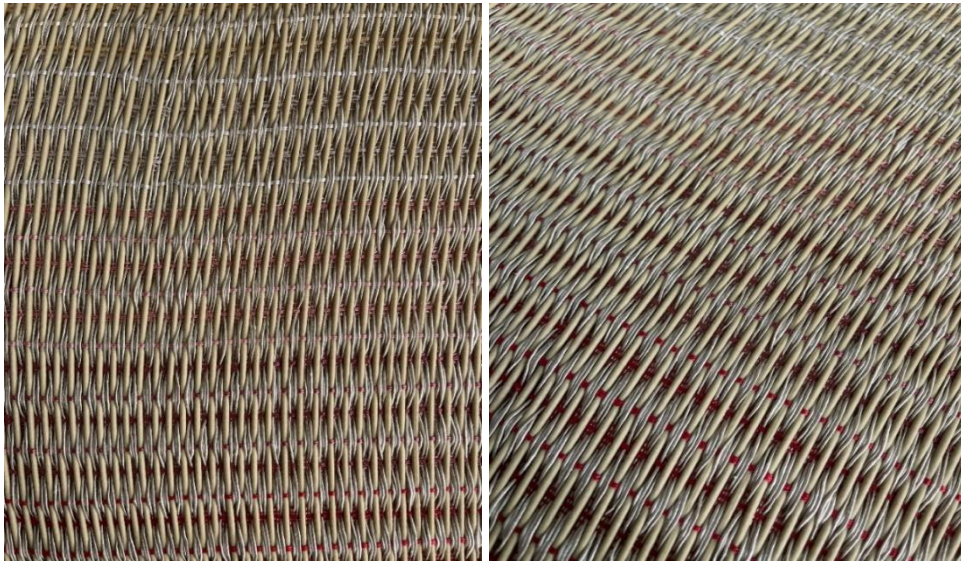
Görsel 20’deki yüzeY tasarımı temel tasarım ilkelerinin zıtlık ilkesi ifade edilmeye çalışılmıştır. Tek çeşit türde ve renkte çöZgü ipi kullanılmıştır. Tasarımda kullanılan çöZgü ipindeki iplik türü dayanıklı ve sert bir yapıya sahiptir. Tercih edilen iplik cinsi yorgan ipliğidir. Söz konusu dokuma kumaş tasarımı toplamda çöZgü ipi ile birlikte yedi farklı iplik kullanılmıştır. ÇöZgü ipi dışında kullanılan malzemeler, iki farklı renkte rattan iplik, boyanmış rattan iplik, kâğıt iplik, dört farklı renk ile boyanmış kâğıt iplik, çırpı ipi, çuval ağzı ipi, dantel iplik, yorgan ipliği ve doğal rafya muz lifidir. Atkı ipliğinde kullanılmış olan renkler, malzemeler ve desen türleri çeşitlilik arz etmektedir. Bu durumun ana sebebi ifade edilmeye çalışılmış temel tasarım ilkesi olan zıtlık ilkesini hem kumaş yüzeyinin biçiminde hem de içeriğindeki malzeme tercihlerinde gösterilmek istenmesi olmuştur. Çalışmada sadece tek bir desen çalışılmıştır. Ve bu desen türü üç kez farklı malzemeler ile tekrarlanmıştır. Tekrar eden desenin içinde ise toplamda beş farklı desen mevcuttur. Zıtlık ilkesi, tekrar eden bu desenlerin içindeki hem malzeme çeşitliliği ile hem de yüzeydeki renkler ile verilmek istenmiştir. Malzemelerin farklı inceliklere, kalınlıklara ve dokulara sahip olmaları zıtlık ilkesi ile bağdaştırılmıştır. Ve bu doğrultuda desen düzenlemeleri yapılmıştır. Aynı malzemelerin farklı renklerle boyanması renklerin açık-koyu ilişkisinin verilmesinde etkili bir rol üstlenerek zıtlık ilkesini açığa çıkarmıştır. Malzemelerin sertlik-yumuşaklık özelliklerinin belirlenmiş desen içinde kullanılması yüzey miktarlarını etkileyerek zıtlık ilkesinin değerini arttırmış olduğu gözlemlenmiştir.



Görsel 20. Zıtlık ilkesi, ayrıntı çekimi

6. Yüzey tasarımı: Tekrar ilkesi

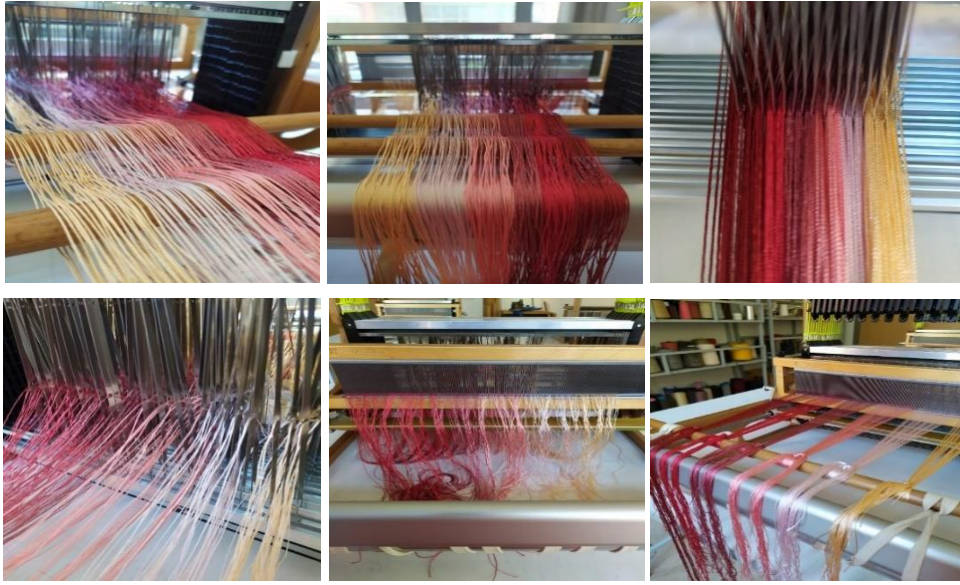
Görsel 21' daki yüzey tasarımında temel tasarım ilkelerinin tekrar ilkesi ifade edilmeye çalışılmıştır. Aynı türde ve beş farklı renkte çözüğü ipi kullanılmıştır. Tasarımda kullanılan çözüğü ipindeki iplik türü dayanıklı ve sert bir yapıya sahiptir. Tercih edilen iplik cinsi dantel ipliğidir. Söz konusu dokuma kumaş tasarımında toplamda çözüğü ipi ile birlikte sekiz farklı iplik kullanılmıştır. Atkı ipliğinde iki çeşit malzeme kullanılmıştır. Malzeme seçiminde rattan iplik ve kort ip kullanılmıştır. Yüzey tasarımında tek bir desen türü tercih edilmiştir. Tekrar ilkesi, aynı malzemelerin aynı desen içinde düzenli yinelenmeleri sonucunda kendisini göstermektedir. Bu duruma ek olarak düzenli tekrarlar aynı zamanda çözüğü ipinde tercih edilen farklı renkteki dantel ipliklerinin dokuma kumaşın yüzeyinde netlik kazanmasına katkı sağlamış olduğu gözlemlenmiştir. Tekrar ilkesi kumaşın dış yüzeyinde çözüğü ve atkı malzemeleri ile kesintili, durağan, parça parça bir görüntü sunmamaktadır. Tam tersine yüzeydeki tekrar ilkesi, aynı malzemelerle belirli bir düzen içinde süreklilik arz ettiği için homojen bir görüntü sunmaktadır. Yüzeydeki tek bir atkı ipinin bütünden kopması durumunda kumaşta herhangi bir değişim gözlemlenmeyecektir.



Görsel 21. Tekrar ilkesi, ayrıntı çekimi



Görsel 22. Dantel iplikler



Görsel 23. Dantel iplikler ile çözgü ipinin hazırlanma aşamaları

Sonuç

Yapılan bu çalışmada sanat ve tasarım alanının zemin bölümünü oluşturan temel tasarım ilkeleri ile bir tekstil tekniđi olan dokuma tekniđi birleřtirilmiřtir. İki alanın belli bařlı ortak yönleri vardır. Bu ortak yönler içerik ve biçim olarak benzer özellikler taşımaktadır. Sanatın temel tasarım kuralları dođrultusunda sanat yapıtları ortaya çıkarması ve tekstil alanındaki dokuma tekniđinin de belirli malzeme ve biçim anlamında düzenlemelere sahip olması sanat ve tekstilin birlikteliđi ile ortaya çıkan disiplinlerarası ürün tasarımlarının artmasına katkı sunmaktadır. Sanat ve tekstil alanlarındaki kullanılan tasarım üretme tekniklerinin birbirlerine entegre edilmesi ile ortaya çıkan etkilerin sonuçları incelenmiřtir. Bu amaçlar dođrultusunda dokuma kumař tasarım tekniđinin anlamsal sınırları genişletilmeye çalışılmıřtır. Bu anlamsal sınırların genişletilmesinde hem kuramsal hem de uygulamalı literatür arařtırmaları yapılmıřtır. Dokuma kumař tasarımlarında kullanılan malzeme çeřitliliđi artırılarak kumař yüzeylerinin estetik deđerleri farklılařtırılmaya çalışılmıřtır. Yapılan bu çalışmadaki dokuma kumař tasarımlarının dıř yüzeylerindeki deneysel yaklařımlar malzeme yönüyle ve içeriđindeki kompozisyon kuralları temel tasarım ilkeleri ile bütünleřik bir yapıda sergilenmiřtir. Yapılan bu çalışmaların dokumacılık alanına sunulan katkısı irdelenmiřtir. Bu yaklařımların gelecek sanat ve tasarım içerikli uygulamalı çalışmalara ışık tutacađı öngörülmektedir.

Kaynaklar

- Akkurt, S. ve Boratav, O. "Neden Sanat Eğitimi?". *International Journal of Scholars in Education* 1-1 (2018): 54-60.
- Akengin, Ç. ve Başbuğ, Z. "Temel Sanat Eğitiminde Buluş Yoluyla Öğretim Yaklaşımının Önemi." *Manas Sosyal Araştırmalar Dergisi* 8-1 (2019): 133-143.
- Arslan, Arzu. "Dokuma Tekstil Yüzeyi Tasarımı ve Örnek Uygulama." *İnönü Üniversitesi Sanat ve Tasarım Dergisi* 5-11 (2015): 101-108.
- Atalayer, Faruk. *Temel Sanat Eğitiminin Gerekliliği*. 1993.
- Baysar Boerescu, Zuhale. "Günümüzün Yeni Dinamikleri Işığında Sanat Eğitimi." *Sanat Yazıları* 43-40 (2019): 109-120.
- Çağlayan, Evrim. "Temel Sanat Eğitimi Dersinin Gastronomi ve Mutfak Sanatları Eğitimindeki Yeri ve Önemi." *İnsan ve Toplum Bilimleri Dergisi* 8-4 (2019): 3085-3095.
- Çoruh, E. Kalebek, N.A. Özdemir, G. ve Öztürk, T. "Dokuma Kumaş Tasarımı ve Örnek Uygulamaları." *İdil Sanat ve Dil Dergisi* (2019): 1603-1609. <https://www.idildergisi.com/makale/pdf/1570016365.pdf>
- Ekinci, S. ve Bayburtlu, I. "Temel Tasarım Kavramlarının Tekstil Yüzey Tasarımlarına Etkisi." *İstanbul Ticaret Üniversitesi Teknoloji ve Uygulamalı Bilimler Dergisi* 1-2 (2022): 57-76.
- Erim, Gonca. "Temel Tasarım Dersinde Öğrencilerin Estetik Duyarlılıklarını ve Yaratıcılıklarını Geliştirme Üzerine Örnek Çalışma." *Uludağ Üniversitesi Eğitim Fakültesi Dergisi* 24-2 (2011): 487-501.
- Gezer, Ülkü. "Çağdaş Sanat ve Tasarım Eğitiminde Görsel Tasarım Öğeleri ve İlkeleri." *Ulakbilge Sosyal Bilimler Dergisi* 7-40 (2019): 595-614. <https://www.ulakbilge.com/makale/pdf/1567692023.pdf>
- Halaçeli Metlioğlu, H. ve Durmaz, H. "Tasarımda Problem Çözme Eylemi Kapsamında Dokuma Kumaş Tasarımında Örnek Bir Uygulama". *Çukurova Üniversitesi Sosyal Bilimler Enstitüsü Dergisi* 27-1 (2018): 223-238.
- Halaçeli Metlioğlu, Havva. "Günümüz Dokuma Kumaş Tasarımında Deneysel Yüzey Araştırmaları". *Sanat ve Tasarım Dergisi* 5-2 (2016): 88-112
- Halaçeli Metlioğlu, Havva. "Dokuma Kumaş Tasarımında Yaratıcılık İçin Bir Yöntem Önerisi." *Yedi* 13 (2015): 41-50.
- Kahraman, Mehmet Emin. "Temel Tasarım Dersinde Bir Uygulama: Üç Boyutlu Tasarım Yapabilme Eğitimi." *Journal of International Social Research* 11-56 (2018): 555-561.
- Kahraman, Mehmet Emin. "Temel Tasarım Dersine Müfredat Önerisi." *Yıldız Journal of Art and Design* 4-1 (2017): 88-96.
- Kurdoğlu, B., Ç., Kurt Konakoğlu, S., S., Seyhan, S. ve Yeniçirak, P., Ö. "Tasarım Eğitiminde Yaratıcı Tekniklerin Kullanımı." *Setsci Conference Proceedings* 4-7 (2019): 35-38.
- Sarıoğlu Erdoğdu, Gülsün Pelin. "Temel Tasarım Eğitimi: Bir Ders Planı Örneği." *Planlama Dergisi* 26-1 (2016): 7-19.
- Sengir, S. ve Yücel, A. "Temel Tasarımda Çizgi Üzerine." *Ordu Üniversitesi Sosyal Bilimler Enstitüsü Sosyal Bilimler Araştırmaları Dergisi* 6-15 (2016): 478-487.
- Yağmur, Ö., Aydın, N., Saral, N. ve Bulat, S. "Tasarım Eğitiminde Düşüncüyü (3 Boyutlu) Nesneleştirmede Temel Tasarım İlkelerinin Metal Ayakkabı Heykellerde Uygulanması." *Güzel Sanatlar Enstitüsü Dergisi* Sayı 41 (2018): 104-112.
- Yaşar, Neslihan. "Dokuma Kumaşlarda İplik Özelliklerinin Giysi Form ve Görünümlerine Etkileri." *Yedi* 15 (2016): 173-184.

DESIGN OF WEAVING SURFACES WITH SELECTIVE TEXTILE MATERIALS WITHIN BASIC ART PRINCIPLES

Nilay ERTÜRK, Ayşenur SAKÖNDER

ABSTRACT

Basic art principles are study which is lectured in educational institutions having art and design background. Planning is needed in terms of technic and style while product of a design is formed. As a first step, these plannings having standard composition framework has to be transformed into production stage. At this step, elements and principles of basic design are the most efficient way to set the composition of the design products. In this study, weaving which is fabric preparation technic and basic design principles are gathered. For centuries, weaving technic was mainly used for covering oneself. Conception of modern-day weaving expanded its functional and aesthetic borders. Thus, design of fabric design has changed in terms of usage purpose and surface outlook. In this study, semantic and functional common directions of art and textile are aimed to be integrated in a creation.

Keywords: Basic design principles, weaving, fabric surface outlook