

# KALİGRAFI VE SERAMİK SANATINDAKİ YERİ

**Pınar ÇALIŞKAN GÜNEŞ**

Dr. Öğr. Üyesi, Dokuz Eylül Üniversitesi, Güzel Sanatlar Fakültesi, Seramik ve Cam Tasarımı Bölümü. pınar.caliskan@deu.edu.tr, ORCID: 0000-0003-1759-0855

Çalışkan Güneş, Pınar. “Kaligrafi ve Seramik Sanatındaki Yeri”. idil, 73 (2020 Eylül): s. 1455–1467. doi: 10.7816/idil-09-73-08

## ÖZ

Yazı, toplumların kendilerini ve diğer toplulukları tanımalarını, yorumlamalarını ve iletişim kurmasını sağlayan en önemli unsurlardan birisidir. Sanat ise bu toplumları birbirine bağlayan, duygu ve düşüncelerin bir dışa vurumudur. Bu iki ögenin birleşiminden oluşan kaligrafi hem disiplinler arası bir bağ kurması açısından önem taşımakta hem de sanat nesnesine yaptığı görsel ve anlatımsal katkılar sayesinde eserin içerdiği duyguyu güçlendirmektedir. Seramik sanatı da bu bağlamda kaligrafiyi geleneksel ve çağdaş seramik formların yapımında bir tasarım öğesi olarak yoğun şekilde kullanmıştır. Bu çalışmada yazının gelişim süreci, kaligrafinin ortaya çıkışı ve seramik sanatına etkileri yarı biçimsel nitelikte bir araştırma yöntemi kullanılarak incelenmiştir. Kaligrafiyi eserlerinde kullanan çağdaş seramik sanatçılarından örnekler verilerek kaligrafinin geçmişten günümüze geleneksel ve çağdaş seramik alanında yarattığı güçlü anlatım dili ortaya konulmuş ve disiplinler arası bir bağ oluşturduğu üzerine vurgu yapılmıştır.

**Anahtar Kelimeler:** seramik, seramik sanatı, yazı, kaligrafi

*Makale Bilgisi*

*Geliş: 18 Haziran 2020*

*Düzeltilme: 27 Temmuz 2020*

*Kabul: 21 Ağustos 2020*

## Giriş

Yazı, beyinde oluşturulan kavram, duygu ve imgelerin farklı hissedişler ile simgelere dönüştürülmesidir. Yazı ister kâğıt üstünde olsun, ister kil tabletlerde ya da bir sanat yapıtına uygulanmış olsun geçmişten günümüze kadar farklı yer ve zamanda yazan ya da yazdıran kişinin duygu ve düşüncelerini paylaşmasına olanak sağlamıştır. Görseller aracılığı ile iletişim kurma şekli olan yazı ilk olarak resim ve çizgiler ile ifade edilmiş daha sonra ise kendine has simgeler, semboller ve işaretlerle tanımlanan göstergelere dönüşmüş ve bu dönüşüm daha sonraları evrilerek sanatsal çalışmalarındaki yerini almıştır. Yazı aynı zamanda insanların duygularını ifade ederken kullandıkları bir anlatım metodudur. Sanat da tıpkı yazı gibi sanatçının kendini ifade etme biçimi olarak ortaya çıkan bir olgudur. Dolayısı ile sanatın yazıyı bir ifade aracı olarak kullanması tabidir. Yazının ifade ettiği duygu ve düşünceye paralel sanatçının da güzele ve estetiğe ulaşmak istemesi sonucunda estetik değerlere bağlı olan güzel yazı yazma isteği kaligrafiyi ( güzel yazı yazma sanatını) doğurmuştur.

## 1.Kaligrafi

Yunanca kaligraph as yani kalos: güzellik, graphein: yazı veya yazıcı kelimelerinin birleşmesinden meydana gelen kaligrafi, "Harfler arasındaki boşlukları belli estetik ve tasarım kurallarına göre düzenleyerek, kâğıt ya da ideografik benzeri malzeme üstüne kalem ya da fırça ile güzel ve zarif yazı yazma sanatı" olarak tanımlanır (Eczacıbaşı, Cilt 2, 1997: 934). "Fransızca caligraphie, İngilizcede caligraphy, İtalyancada calligrafia, İspanyolca caligrafia, Almandada kalligrafie ya da schönschreibkunst, Osmanlıca hüsn-i hat olarak adlandırılır. İslam sanatında ise 'Hat Sanatı' olarak anılmaktadır"(Okur, 2007:27). "Kaligrafi güzel el yazısıdır. Hattatların yazdıkları sanat yazısıdır. Özgün kaligrafi terimi, ressamın yazarmışçasına rahat fırça kullanması sonucu ortaya çıkan, el yazısı karakterindeki çizgiler için kullanılır"(Turani:2003:62). Kaligrafi, hemen hemen her kültürde kullanılan ve ait olduğu kültürün özelliklerini yansıtan evrensel bir öneme sahiptir. Özellikle İslam ülkelerinde göze ve zevke hitap eden bu sanatın sahip olduğu estetik değerleri ile ruh güzelliğini yansıttığına inanılmaktadır (İlden ve Ay, 2012:731).

İslam ülkelerinde Arap yazısı olarak da adlandırılan kaligrafi, bugünkü Filistin ve çevresinde oturan Nabati adlı kavmin yazısından çıkmıştır. KUFİ adı verilen Arap yazısı, Hz. Muhammed ve Dört Halife döneminde oldukça yalınken EMEVİ döneminde (661-750) yavaş yavaş bir sanat yazısı haline gelmiş ve ABBASİ döneminde (750-1258) İBN MUKLE adlı hattat tarafından geliştirilerek MUHAKKAK, REYHANİ, SÜLÜS, NESİH, TEVKİ ve RİKA adı verilen altı çeşit yazı meydana getirilmiştir (Eczacıbaşı,Cilt 2, 1997: 766).

Başlarda sade ve köşeli çizgilerle yazılmaya başlayan Hat sanatı, batıda Endülüs'te ve doğuda Buhara'da büyük gelişmeler kaydeder. Selçuklu ve Osmanlı döneminde ise gelişimi en üst seviyeye ulaşır (K.Gör, 2013: 98). Türkler hat sanatını daha da geliştirmişler yeni estetik değerler katarak sanatsal bir boyuta ulaştırmışlardır. Özellikle sülüs, nesih ve celi yazılarının gelişmesinde büyük etkileri olmuş, İslam bilim ve uygarlığına değerli eserlerin kazandırılmasına vesile olmuşlardır (Ülker'den akt. Selamet, 2012:173). Hat sanatının en güzel örneklerinden birisi de dünyadaki en büyük celi süslemesi olan İstanbul'daki Ayasofya Camisi'nde asılı bulunan levhalardır (Görsel 1).



Görsel 1. Kazasker Mustafa İzzet Efendi, "Ayasofya Büyük Hat Levhaları, Hz. Ali ve Hz. Osman", 19.yüzyıl, celi sülüs hat tekniği, Ayasofya Cami, İstanbul, Fotoğraf: Caner Cangül

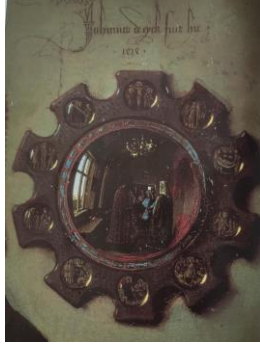
İslam'da tasvirin yasak olması hat sanatı, mimari, çini, metal işleri, cam, tekstil, minyatür gibi sanatların gelişmesine sebebiyet vermiştir. Özellikle İslam sanatçıları yaratıcılıklarını daha çok hat sanatı üzerinde kullanmışlar,

dolayısıyla resim heykel gibi plastik sanatların geri planda kalmasına neden olmuştur. Avrupa tarihinde ise kaligrafi 10.yüzyılda Ortaçađ döneminde Latince yazılmıő olan el yazması eserlerde dini yücelten ve o dine ait sembollere de yer veren bir sanat anlayıőı ile ortaya çıkmıőtır. Ortaçađ sonrası baőlayan Rönesans döneminde ise özellikle 15-16. yüzyıllar arasında gerçekteően sanatsal aydınlanmada yazı bir kademe daha atlayarak sanat nesnelерinin içinde kullanılmaya baőlanmış ve sanat nesnesini betimleyerek daha anlamlı bir hale gelmesini sađlamıőtır. Bu yeni oluőturulan sanatsal nitelik içinde plastik etkiler barındıran dil, sanat ve tasarım uygulamalarında etkin bir Őekilde kullanım alanı bulmuőtur.

Jan van Eyck'ın 15. yüzyılda yaptıđı "Arnolfi'nin Evlenmesi" tablosunda (Görsel 2,3) duvardaki aynada kendini betimlerken, duvara "Jan van Eyck buradaydı" yazması, sanat tarihinde yazının ilk kez bir sanat eseri üzerinde kullanılması ađısından büyük önem taőımaktadır. Bu dönemden sonra yazı sanatsal alanda etkin bir dil olmaya baőlamıőtır (Kozlu ve Benuđur 2014: 239-240).



**Görsel 2. Jan van Eyck, "Arnolfi'nin Evlenmesi", 1434, Ahőap üstüne yađlıboya, 81.8 x 59.7 cm., Ulusal Galeri, Londra**



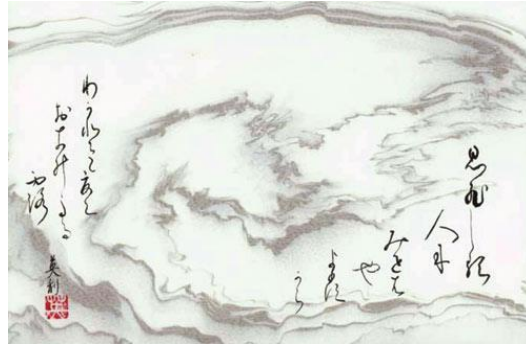
**Görsel 3. Jan van Eyck, "Arnolfi'nin Evlenmesi", detay, 1434, Ahőap üstüne yađlıboya, 81.8 x 59.7 cm., Ulusal Galeri, Londra**

Kaligrafi sanatının Uzakdođu'daki geliőimine bakıldıđında ise en nitelikli örnekerin baőında Çin ve Japon kaligrafik eserlerinin geldiđi görölmektedir. Bilinen en eski kaligrafi örnekerine M.Ö. 5.yüzyılda Çin'de rastlanmaktadır (Okur,2007:36). Bu eserlerin en çarpıcı özelliđi yazı karakterlerinin bir araya geldiđinde sanatsal deđerı yüksek ve estetik görselliđi ön planda olan bir sanat eseri özelliđi taőımalarıdır (Görsel 4).



Görsel 4. General Yue Fei, "Çin Kaligrafisinden bir örnek", Song Hanedanlığı.

Çin kaligrafisinin etkisi altında kalan Japon kaligrafisi ise (Görsel 5) M.S. 7.yüzyılda Budacı metinlerin kopya edilmesiyle ortaya çıkmıştır. Çin'de doğan Shodou sanatı Japonya'da da etkisini göstermiş burada geliştirilerek farklı bir boyut kazanmıştır (K.Gör, 2013:96).



Görsel 5. Eri Takase, "Japon Kaligrafisinden bir örnek"

Uzakdoğu kaligrafisini Batı kaligrafisinden ayıran en önemli özellik, Batı'da genellikle yazı kalemi kullanılırken Uzakdoğu'da ise kalemin yerini fırçanın almasıdır. Çin ve Japon kaligrafisinde beden ve fırça hareketleri ritmik bir uyum içerisindedir. Sanatçı kaligrafik eserleri üretirken tamamıyla duygularıyla hareket ederek serbest fırça hareketlerini kâğıda yansıtır. İslam kaligrafisi, Batı kaligrafisi, Uzakdoğu kaligrafisi gibi geniş bir coğrafyaya yayılmış olan kaligrafi sanatı, tüm dünyada estetik anlayışa ve sanata yön vermeyi başarmış ve dünyanın her noktasındaki sanatsal çalışmalarda kendine bir yer edinebilmiştir.

## 2.Seramik Sanatında Kaligrafi

Gündelik yaşamın bir parçası olan seramik insanoğlunun yerleşik hayata geçmesi ile birlikte, sadece depolama amacı ile kullanılan kap kacak olma özelliğinden çıkmış, zamanla estetik kaygılarla sanatsal bir değer taşımaya başlamıştır. Geçmişte insanoğlu dinsel inançlarından, korkularından etkilenerek veya sadece estetik kaygılarla seramik yüzeylere semboller, çizgiler ya da resimler yapmıştır. Günümüzde ise sanatçılar bunlara ek olarak bazen doğadan bazen tarihten bazen de sanattan ilham almışlardır. Bu anlamda ritmik ve akıcı hareketleriyle dinamik bir estetik anlayışa sahip olan kaligrafi (güzel yazı yazma sanatı) sanatın birçok alanında olduğu gibi seramik alanında da ilham kaynağı olmuştur. Seramik sanatında yazının ve kaligrafinin kullanımını anlamak için ilk olarak yazının ilk bulunduğu M.Ö. 4000 senelerine Sümer medeniyetine bakmak gerekir. Sümerler önceleri nesnelere ve canlıların resimsel biçimde anlatımını yapmışlar, zamanla bu anlatımlar çizgi şeklini alarak alfabe benzeri işaretlere dönüşmüştür (Aslan, 2014:2).

Bu iřaretlerin izlerini mezarlardan ıkarılan deđerli eřyalardan ya da tarihsel kayıtları ieren kil tabletlerden grebilmekteyiz. Bu tabletlerin daha sonra uzmanlarca okunması ve yorunlanması sonucunda gnmzde mesleki anlamda da birok bilgiye sahip olmuř bulunmaktayız (Grsel 6). rneđin M.. 17. yzyıla ait Kuzey Irak’ta bulunmuř olan bir kil tablette bakır ve kurřun ierikli sır reetelerinin yer aldıđı grlmř, aynı zamanda bu sırlarının yzeyle nasıl uygulanacađına iliřkin bilgilere de yine bu kil tablet sayesinde ulařılmıřtır (Camusso’dan akt. Okur, 2007:9).



**Grsel 6. Kil tablet, “Bakırlı, kurřunlu sırların yapılıřı ve uygulanıřını ieren metin”, M..1600, 8,5 x 5,2 cm., British Mzesi, Londra.**

Smer kil tabletlerinin ilk rnelerinde tahıl, koyun, dana gibi sembollerin yer alması, tabletlerin ncelikle insanlar arasında ticari iliřkilerde kullanıldıđı tezini desteklemektedir. Blgede nce Smerler, Hurriler ardından Samiler daha sonra da Hititler, Mitanniler ve Asurların yařadıkları, kazılarla ortaya ıkmıřtır. Smerler beraber yařadıkları Samilerin dili Akata’yı, Akatlıların da Smerce’yi đrenmeleri gerekiyordu. Bu yzden her iki dili đrenmek iin kil tabletlerden szlkler, gramer kitapları hazırlamıřlardır. Bylece uygarlıklar arasındaki etkileřim, buradaki ekonomik ve kltrel yařamı da olabildiđince zenginleřtirmiřtir (Yoleri, 2008: 12).

Buradan da anlařılacađı gibi seramik ve yazı insanların birbirleri ile olan iletiřimlerini tarih boyunca řekillendirmiřtir. Kil insanlık tarihinin ve medeniyetlerin bir yapı tařıdır. Kilin ateř ile buluřması sayesinde kalıcı bir materyale dnřen seramik insanođlunun geliřmiřliđinin en gze arpan sembollerinden birisi olmuřtur. İnsanođlunun geliřimi her alanda estetiđi, estetik ise sanatın oluřumunu ve geliřimini tetikler. Yazı da bu srecin toplumlardan toplumlara aktarılmasını ve yayılmasını sađlayan aracı bir unsurdur. Yazıya iřlevselliđinin tesinde biimselliđiyle grsel deđer kazandıran kaligrafı, gemiřten gnmze kadar srekli zgn tasarımlarla kendini yenileyen bir sanat dalı olmuřtur (İlden ve Ay, 2012:730). Yazının estetik deđerlerle řekillendirilmesi sonucu oluřan bu sanat dalının seramik alanında bir tasarım đesi olarak kullanılması kaınılmazdır. Kaligrafik yazının en yođun kullanıldıđı seramik formların bařında albarellolar yer almaktadır. Albarellolar baharat, kozmatik ve kimyasallar gibi malzemelerin saklandıđı silindirik formda yapılmıř seramik kaplardır (Grsel 7).



**Grsel 7. “Albarelo”, 10.yzyıl, sıraltı astar bezeme, :9,7 cm., h: 13 cm., Orta Asya, zbekistan (Samarkand), Cleveland Sanat Mzesi.**

12.yüzyılda Suriye ve İran'da üretilen bu kaplardaki en önemli özellik üzerine işlenen kaligrafik öğelerle biçim arasındaki uyumdur. Kapların üzerine bazen kabın içinde bulunan baharat ya da ilacın ismi yazılırken, bazı örneklerde de kimyasalların formüllerinin yer aldığı görülür. Daha çok ilaç saklamak amacıyla kullanılmış olan bu kaplar 18.yüzyıl başındaki sanayi devrimi sonrasında seri üretime geçerek Avrupa'nın çeşitli ülkelerinde üretilmeye başlanmıştır. Bauhaus sanatçılarından Theodor Bogler Velten-Voldamm Stoneware fabrikasında seri üretimin ilk örneği olan mutfak kaplarını tasarlarken, kapların yüzeylerine içlerine konulacak olan malzemelerin isimlerini de kaligrafik öğeler kullanarak yazmıştır (Görsel 8). Bu sayede ürettiği kaplarda hem fonksiyonelliği estetikle birleştirmiş hem de seri üretim vurgusunu güçlendirmiştir (Okur, 2007: 68).



**Görsel 8. Theodor Bogler, "Mutfak kapları", 1923, Velten-Voldamm Stoneware Fabrikası**

Kaligrafik bezemelerin yoğun olarak kullanıldığı seramik formlardan bir diğeri de çanaklardır. Doğu sanatında da yer alan bu çanakların üstüne yerleştirilen yazılar ve bezemelerde kullanılan bolluk, bereket, barış, dilek, nazardan koruma, mutluluk gibi temenniler seramik ve kaligrafinin iç içe geçtiği tam bir duygu, estetik ve inanç birleşiminin örneğini oluşturur. Formların üzerinde yer alan bu yazılar aynı zamanda anlatılmak istenen duyguyu seramik malzeme aracılığı ile karşı tarafa ileterek seramik forma biçimsel özelliğinin yanı sıra bir iletişim aracı olma özelliği de kazandırmaktadır. Bu eserler genellikle beyaz zemin üstüne kahverengi ya da siyah astarla yapılmış bezemelerle süslüdür (Görsel 9,10).



**Görsel 9. "Küfi kaligrafi bezemeli kase", 10.yüzyıl/11.yüzyılın başı, torna, beyaz astar üstü siyah astar bezeme, şeffaf sır  
h:7,5 cm. Ø: 42,5 cm.**





Görsel 10. "Küfi kaligrafi bezemeli kase", 10.yüzyıl, beyaz astar üstü, siyah ve kırmızı astar bezeme,şeffaf sır h: 11,9 cm. Ø: 35,2cm.

Doğu sanatında yeni sanatsal arayışlar içerisinde olan sanatçılar yapıtlarında uzun yıllar İslami kaligrafiyi kullanamamışlardır. Bunun nedeni, İslami kaligrafinin içeriğinin genellikle dini metinlerden oluşması ve bu dini anlayışın öğretilmesi için kullanılan bir araç niteliğinde olmasıdır. Bu durum doğuda multidisipliner bir sanat formu olarak kaligrafinin kullanılmasının gecikmesine sebebiyet vermiştir. Sanatçılar eserlerini oluştururken yararlanabilecekleri bu güçlü araca, ancak dini açıdan bazı yasaklamalar ortadan kaldırıldıktan sonra yapıtlarında yer verebilmişlerdir. Günümüzde yaşanan toplumsal ve kültürel değişim bazı tabu niteliğindeki uygulama ve düşüncelerin evrilmesine neden olmuştur. Bu gelişimden kaligrafi de etkilenmiş, böylelikle İslam kültürünün çok sıcak bakmadığı modern sanat anlayışının içinde de yer alabilmesine olanak sağlamıştır. Yaşanan gelişimlerle birlikte sanatçılar kaligrafiyi hem biçim hem de içerik yönünden değerlendirerek farklı eserler ortaya koymuşlardır. Bazı sanatçılar üç boyutlu formlarında kaligrafiyi bir bezeme ögesi olarak kullanırken bazı sanatçılar ise kaligrafik öğeleri form olarak yorumlamayı tercih etmiştir. Filistinli sanatçı "Mahmoud Taha" da bunlardan birisidir. Ürdün seramiğinin öncülerinden birisi olan sanatçının Arap kaligrafisini kullanarak oluşturduğu duvar panoları ve üç boyutlu formları bulunmaktadır. Soyut formlar ve mekânsal düzenlemelerden oluşan eserlerinde de kaligrafiye yer vermiştir. Bu sayede güçlü anlatımsal eserler oluşturmuştur (Görsel 11,12,13).



Görsel 11. Mahmoud Taha, "Seramik pano", 2008, 121,5 x 594 x 10 cm., Ürdün.



Görsel 12. Mahmoud Taha, "İsimsiz", 2009, 70 x 37x 18 cm., Ürdün.



Görsel 13. Mahmoud Taha, "İsimsiz", 2009, 63,5 x 120 x 7,5 cm., Ürdün.

Tunuslu sanatçı "Khaled Ben Slimane" İslami motif ve yazıları yapıtlarında kullanan sanatçılar arasındadır. Sanatçı Arap harflerini kullanarak ruh, Allah gibi kelimelerin tekrarından oluşan karakteristik eserlere sahiptir (Çobanlı ve Gönül, 2010: 221). Sanatçının eserlerinde serbest fırça darbeleri ile yarattığı dinamik ve çizgisel yazı betimlemeleri dikkat çekicidir. Doğu ve Batı etkilerinin bir arada görüldüğü çalışmalarında, kullanmış olduğu kaligrafik öğeler birbirinden bağımsız görünse de bütüne bakıldığında bezemelerin bir uyum içerisinde birbirini tamamladığı görülmektedir (Görsel14,15,16).



Görsel 14. Khaled Ben Slimane , " Sözleşme", 1983  
h:21 cm., d: 16 cm., Tunus



Görsel 15. Khaled Ben Slimane , " İkili seramik form", 2006,  
h:180 cm., h: 144 cm., Tunus



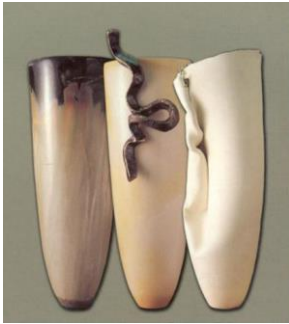
Görsel 16. Khaled Ben Slimane , " Beyaz vazo", 2016  
70,8 x 25,08 x 25,08 cm., Tunus



İzmir doğumlu sanatçı Mehmet Tüzüm Kızılcan da çalışmalarında kaligrafik öğeleri yetkin bir şekilde kullanan sanatçılarımızın başında gelir. Sanatçı kaligrafik öğeleri sadece iki boyutlu yüzeylerde bir bezeme unsuru olarak kullanmamış, yapmış olduğu mezar taşları serisinde de görüldüğü üzere kaligrafik öğeleri seramik formlarıyla birlikte 3 boyutlu olarak da tasarlamıştır. Yaptığı formlarla üstünde kullandığı kaligrafik öğeler arasındaki zıtlık ile güçlü bir sanat dili oluşturan sanatçı, bu bağlamda pano ve üç boyutlu formlardan oluşan birçok esere sahiptir (Görsel 17,18,19).



Görsel 17. Mehmet Tüzüm Kızılcan, "İsimsiz", 1994  
yüksek derece raku,80 x 40 x 15 cm., İzmir.



Görsel 18. Mehmet Tüzüm Kızılcan, "Vazo formları üzerine  
aplike edilmiş kaligrafik eleman", İzmir.



Görsel 19. Mehmet Tüzüm Kızılcan, "Pano üzerine applike edilmiş  
kaligrafik eleman",1997, 90 x 60 cm. İzmir.

Dokuz Eylül Üniversitesi Güzel Sanatlar Fakültesi Seramik ve Cam Tasarımı Bölümünde akademisyen olarak görev yapan sanatçı "Fusun Çövenoğlu", kaligrafik öğeleri çağdaş formlar üzerine uygulayan sanatçılar arasındadır. Çalışmalarını tasarlarken kaligrafik öğelerin biçimsel estetiğinden yararlanan sanatçı, yapmış olduğu çağdaş formlar ile kaligrafik yazı unsurlarını buluşturarak geçmişe ait izler ile günümüz sanat anlayışı arasında bir bağ kurmaya çalışmaktadır. Eserlerinin büyük bir kısmında zinter astarı kullanan sanatçının aynı zamanda sıraltı tekniği ve altın yaldızı bir arada kullandığı çalışmaları da mevcuttur (Görsel 20,21,22).



Görsel 20. Fusun Çövenoğlu, "İsimsiz", 2008, zinter astar, altın  
yaldızlı kaligrafik bezeme, 47 x 35 x 16 cm., İzmir



Görsel 21. Füsün Çövenöğlü, "Benim Karolarım II", 2018, zinter astar, 8 x 27 x 28 cm.,İzmir



Görsel 22. Füsün Çövenöğlü, "İsimsiz", 2008, zinter astar, altın yaldızlı kaligrafik bezeme, 57 x 35 x 1 cm.,İzmir

Kaligrafik öğeleri seramik eserlerinde uygulayan en önemli sanatçılarımızdan birisi de Zehra Çobanlı'dır. Çobanlı'nın eserlerinin büyük bir çoğunluğunda Osmanlı ve Selçuklu Sanatının izleri görülmektedir. Sanatçı kaligrafik öğeleri kullanarak oluşturduğu bu eserlerinde yalın bir anlatımı tercih etmiştir. Özellikle mavi zemin üzerindeki koyu renkli kaligrafik bezemelerle süslediği formları ile sultan tuğralarını betimlediği seri çalışmaları sanatçının ön plana çıkan eserleri arasındadır. Bu eserlerinde Çobanlı mavi rengi kullanarak Osmanlı çinilerine gönderme yapmaktadır. Kültürel değerlerimizin en önemli unsurlarını çalışmalarına yansıtan sanatçı eserlerini böylesi bir yorum ile günümüz sanat izleyicisinin beğenisine sunmaktadır (Görsel 23,24,25).



Görsel 23. Zehra Çobanlı, "Mavi Dönem Seramik Form", renkli çamur, siyah astar.



Görsel 24. Zehra Çobanlı, "Mavi Dönem Seramik Form-Tuğralar Serisi ", renkli çamur, siyah astar.



Görsel 25. Zehra Çobanlı, "Mavi Dönem Seramik Form-Tuğralar Serisi ", renkli çamur, siyah astar.

## Sonuç

Seramik sanatı ilkel tabletlerden günümüzdeki plastik anlamda üretilen girift 3 boyutlu objelere kadar yazı ile hep ilişki içinde olmuştur. Yazının sanatta etkin bir biçimde multi disiplinler unsur olarak kullanılmasına olanak sağlayan kaligrafi, yazının en değerli anlatım aracı olduđu dönemlerde, insanın en tabi hissedişlerinden olan estetik değerleri de kullanması sonucu etkin sanat yapıtlarında bir anlatım dili olarak yer almıştır. Bu bağlamda bir sanat malzemesi olarak kullanılan seramiğin sanatsal bir hissediş ile kaligrafi ile iç içe olması kaçınılmaz bir süreçtir. Kaligrafik öğeler seramik malzeme ile bir arada kullanılarak geniş ve daha güçlü bir anlatım şeklinin doğmasına yol açmıştır. Üstünde bulunduğu seramik yüzeyin formsal anlatımına yeni ve geniş bir açılım getiren kaligrafi, hem formun anlatımını güçlendirmiş hem de farklı düşünce, anlatım ve mesaj veren yönü ile yeni bir dilin oluşumuna kaynaklık etmiştir. Sanatçılar da bu sanatsal metodu hem bir sanat motifi olarak yapıtlarını güçlendirmek için kullanmış hem de direkt bir sanat eserine dönüştürmüşlerdir. Bu anlamda birçok seramik sanatçısı kaligrafi öğesinden etkilenmiş ve eserlerinde de kaligrafik unsurlara yer vermiştir. Kaligrafinin estetik özelliklerini kullanarak bunları seramik yüzeylere dekoratif bezeme yöntemi olarak yansıtan sanatçılar olduđu gibi, kendilerine özgü çeşitli teknikleri bir araya getirerek özgün çalışmalar yaratan sanatçılar da yer almaktadır. Seramik sanatçıları eserleriyle iletmek istedikleri mesajı kaligrafik unsurlar aracılığıyla daha güçlü bir şekilde iletirken, aynı zamanda çağdaş seramik sanatına hem biçimsel hem de içerik yönünden özgün katkılar sağlamışlardır.

## KAYNAKLAR

Aslan, Hasan. Kaligrafinin Tarihsel Gelişimi ve Öğretim Teknikleri. Yayınlanmamış yüksek lisans tezi. İstanbul: İstanbul Arel Üniversitesi Sosyal Bilimler Enstitüsü, Grafik Tasarımı Anasanat Dalı, 2014.

Ay, M.Ecem. Türk Hat Sanatının Seramik Sanatına Biçimlendirme Öğesi Olarak Yansıması. Yayınlanmamış yüksek lisans tezi. Afyonkarahisar: Afyon Kocatepe Üniversitesi Sosyal Bilimler Enstitüsü, Seramik Anasanat Dalı, 2012.

Çobanlı, Zehra ve Gönül, Elif. "Kaligrafinin Khaled Ben Slimane Seramiklerine Etkisi", 4. Uluslararası Eskişehir Pişmiş Toprak Sempozyumu, , Eskişehir: Eskişehir Tepebaşı Belediyesi Yayınları, (Haziran 2010): 217-226.

Gör, K., Tuğba. Yerellik ve Evrensellik Bağlamında Resimde Otomatizmin Etkileri. Yayınlanmamış sanatta yeterlik tezi. Erzurum: Atatürk Üniversitesi Sosyal Bilimler Enstitüsü, Resim Anasanat Dalı, 2013.

İlden, Serkan. ve Ay, M. Ecem. "Modern Seramik Sanatında Kaligrafinin Kullanılması", Batman Üniversitesi Yaşam Bilimleri Dergisi, Cilt 1, Sayı:1, (Nisan 2012): 729-738.

Kozlu, Düriye ve Benuğur, Şirin. "Çağdaş Sanatta Görsel Ve Kavramsal Bir İmge Olarak Yazının Kullanımı", Süleyman Demirel Üniversitesi Art-e Güzel Sanatlar Fakültesi Sanat Dergisi, Sayı:14, (Kasım-Aralık 2014): 233-263.

Okur, Ezgi. Seramik Sanatında Bir Tasarım Öğesi Olarak Yazının Kullanımı. Yayınlanmamış sanatta yeterlik tezi. Eskişehir: Anadolu Üniversitesi Sosyal Bilimler Enstitüsü, Seramik Anasanat Dalı, 2007.

Selamet, Sevim. "Türk Hat Sanatı, Harf Devrimi ve Tipografi Üzerine Bir Değerlendirme", Elektronik Sosyal Bilimler Dergisi, Cilt:11, Sayı: 39, (Kış 2012):171-183.

Turani, Adnan. Sanat Terimleri Sözlüğü. İstanbul: Remzi Kitabevi, 2003.

Yoleri, Halil. Pişmiş Kil İle İletişim Seramik Üzerine Yazılar. İzmir: Tibyan Yayıncılık, 2008.

..... (1997). "Hat" ve "Kaligrafi", *Eczacıbaşı Sanat Ansiklopedisi, İstanbul: YEM yayın evi, Cilt 2,s.766, 934-936.*

## Görsel Kaynaklar

Görsel 1: <https://www.canercangul.com/2009/ayasofya-buyuk-hat-levhaları-hz-ali-ve-hz-osman/> (Erişim: 07.07.2020)

Görsel 2: Gombrich E.H.(2002). Sanatın Öyküsü, Çev. Erol Erduran ve Ömer Erduran. İstanbul: Remzi Kitabevi, s.241

Görsel 3: Gombrich E.H.(2002). Sanatın Öyküsü, Erol Erduran ve Ömer Erduran. İstanbul: Remzi Kitabevi, s.242

- Görsel 4: <http://www.tr.clearharmony.net/articles/a111280-Eski-Cin-Edebiyati-Cin-Kaligrafisi.html#.XxmdYdIzaM8> (Erişim: 23.07.2020)
- Görsel 5: [https://www.photoshopmagazin.com/dergi/2007/10/eri\\_takase\\_ve\\_japon\\_kaligrafisi.html](https://www.photoshopmagazin.com/dergi/2007/10/eri_takase_ve_japon_kaligrafisi.html) (Erişim: 23.07.2020)
- Görsel 6: Yoleri, H. (2008). "Pişmiş Kil İle İletişim Seramik Üzerine Yazılar", İzmir: Tibyan Yayıncılık, s.13.
- Görsel 7: [https://www.clevelandart.org/art/1996.298?f%5B0%5D=field\\_collection%3A67272](https://www.clevelandart.org/art/1996.298?f%5B0%5D=field_collection%3A67272) (Erişim:06.07.2020)
- Görsel 8: <https://www.bauhauskooperation.com/the-bauhaus/people/students/theodor-bogler/> (Erişim: 06.07.2020)
- Görsel 9: Curatola, G. (2011). "Art From The Islamic Civilizational- Sabah Collection", İtalya: Skira Yayıncılık, s.180
- Görsel 10: Watson, O. (2004). "Ceramics From İslamic Lands, Kuwait National Museum", Londra: Thames&Hudson Ltd., s.207
- Görsel 11: <https://dafbeirut.org/en/mahmoud-taha/works/737-234007-untitled> (Erişim: 07.07.2020)
- Görsel 12: <https://dafbeirut.org/en/mahmoud-taha/works/233606-untitled> (Erişim: 24.07.2020)
- Görsel 13: <https://dafbeirut.org/en/mahmoud-taha/works/233353-untitled> (Erişim: 24.07.2020)
- Görsel 14: De Waal, E. (2015). "The Pot Book", Çin: Phaidon Press Limited, s.256
- Görsel 15: <https://www.christies.com/lotfinder/Lot/khaled-ben-slimane-tunisian-b-1951-4972439-details.aspx> (Erişim: 06.07.2020)
- Görsel 16: <https://collections.artsmia.org/art/128322/white-vase-khaled-ben-slimane> (Erişim: 24.07.2020)
- Görsel 17: Öğretim Elemanları Sergisi Resim-Heykel-Seramik Kataloğu, (1995). İzmir Yayıncılık, s.45
- Görsel 18: Ay, M.E. (2012). Türk Hat Sanatının Seramik Sanatına Biçimlendirme Ögesi Olarak Yansıması. Yayımlanmamış yüksek lisans tezi. Afyonkarahisar: Afyon Kocatepe Üniversitesi Sosyal Bilimler Enstitüsü, Seramik Anasanat Dalı. s.59
- Görsel 19: Yoleri, H. (2008). Pişmiş Kil İle İletişim Seramik Üzerine Yazılar, İzmir: Tibyan Yayıncılık, s.56
- Görsel 20: Sanatçının kişisel arşiv
- Görsel 21: Sanatçının kişisel arşiv
- Görsel 22: Sanatçının kişisel arşiv
- Görsel 23: <http://www.zehracobanli.com/zehra-cobanli-mavi-blue-eserler-works.html> (Erişim: 27.07.2020)
- Görsel 24: <http://www.zehracobanli.com/zehra-cobanli-mavi-blue-eserler-works.html> (Erişim: 27.07.2020)
- Görsel 25: <http://www.zehracobanli.com/zehra-cobanli-mavi-blue-eserler-works.html> (Erişim: 27.07.2020)

# CALLIGRAPHY AND ITS PLACE IN CERAMIC ART SUMMARY

**Pınar ÇALIŞKAN GÜNEŞ**

## ABSTRACT

Writing is one of the most significant elements that enable societies to recognize, interpret and communicate with themselves and other communities. While Art is an expression of feelings and thoughts that connect these societies to eachother. Calligraphy, which is formed of the combination of these two elements, is influential in terms of establishing an interdisciplinary connection and it also strengthens the emotions of the work according to its visual and expressive contributions to the art object. In this context, ceramic art has used calligraphy intensively as a design element in the production of both traditional and contemporary ceramic forms.

In this study, the development process of writing, the emergence of calligraphy and its effects on ceramic art were examined by using a semi-formal qualitative research method. Giving examples from contemporary ceramic artists who use calligraphy in their artworks; the strong expression language that calligraphy has created in the field of traditional and contemporary ceramics from past to present has been revealed, and it has been emphasized that it creates an interdisciplinary connection.

**Keywords:** ceramic, ceramic art, writing, calligraphy