

NEVŞEHİR DERİNKUYU İLÇESİ SUVERMEZ KÖYÜ KIRSAL MİMARİ MİRASI

Nur GEMİ¹

Nezihat KÖŞKLÜK KAYA²

¹ Mimar, Dokuz Eylül Üniversitesi, Fen Bilimleri Enstitüsü, İzmir, Türkiye, nurgemi(at)gmail.com, ORCID: 0000-0002-9340-0155

² Doç. Dr. Öğr. Üyesi, Dokuz Eylül Üniversitesi, Mimarlık Fakültesi, İzmir, Türkiye, nezihat.koskluk(at)deu.edu.tr, ORCID: 0000-0002-2124-3314

Gemi, Nur ve Köşklük Kaya, Nezihat."Nevşehir Derinkuyu İlçesi Suvermez Köyü Kırsal Mimari Mirası". idil, 68 (2020 Nisan): s. 687–701. doi: 10.7816/idil-09-68-08

ÖZ

Çalışma alanı olarak seçilen Nevşehir ili Derinkuyu ilçesine bağlı Suvermez Köyü, Kapadokya Bölgesi'nin merkezinde yer almaktadır. Bölge geçmişten günümüze kadar varlığını sürdürebilmiş, sahip olduğu kültürel miras değerleriyle göz önünde olmuştur. Geçmişte yaşamış yöre halkının inanç, yaşayış, dil, din, kültür, etnik köken gibi farklılıklarının sentezini yansıtan mimari miras, tarihsel süreçte kısmen zarar görmüş olsa da özellikli yerini korumaktadır. Yapılan çalışmada, döneminin taş ustalarının ince işçiliklerini sergiledikleri geleneksel eserlerin mimari özellikleri incelenmiştir. Her bir yapının, kendine has bir kimliği bulunmakla birlikte yapılar bağlamıyla da bir bütündür. Örneklem için seçilen alanlar incelendiğinde, nitelikli mimari özelliklere sahip olan Suvermez Köyü'nün bağlı olduğu ilçe Derinkuyu ile neredeyse aynı özellikte yapı tipolojisine sahip olduğu anlaşılmıştır. Sivil ve anıtsal mimari yapılar yerel malzeme kullanımı, kat sayısı, cephe açıklığı, yaklaşım olarak benzerlik göstermesine karşın, kütle ebatları olarak farklılık göstermektedir. Örneklem olarak seçilen yörede yer alan yapı özelliklerinin analiz edilmesinin amaçlandığı bu çalışmada kullanılan yöntem; yerinde gözlemler, literatür taramaları ve arşiv araştırma çalışmalarıdır. Sonuç olarak, tarihi dokuların sahip olduğu özgün değere dikkat çekilerek, belgeleme ve koruma çalışmalarının belirgin düzeyde artırılması, kırsal alanların günümüz koruma yaklaşımına uygun olarak, içinde bulunduğu çevre ile bir bütün olarak korunması ve yaşatılması gerektiği düşünülmektedir.

Anahtar Kelimeler: Kapadokya, Nevşehir, Derinkuyu, Suvermez, kırsal mimari, kültürel miras, koruma

Makale Bilgisi:

Geliş: 7 Aralık 2019

DOI: 10.7816/idil-09-68-08

Düzeltilme: 28 Mart 2020

Kabul: 2 Nisan 2020

Giriş

Yeme, içme ve barınma ihtiyaçları insanın varoluşunun temel parçalarındandır. Yeryüzünde varoluşuyla birlikte insanoğlu, korunaklı bir alanda yaşama gereksinimi duymuştur. İnsanın bu amaçla meydana getirmiş olduğu yapı grupları, yerleşme birimleri adını almaktadır. Geray'ın bu konuyla ilgili olarak yapmış olduğu yerleşme tanımı şu şekildedir: *Yerleşme, insan topluluklarının barınaklarını kurduğu çevreyi, yaşam ve eylemlerinin gerçekleştiği alanı kapsayan çok geniş bir kavramdır. İlkel topluluklar, çadır yaşamı sürdüren göçebe ve yarı göçebe toplulukların barındıkları geçici yerleşmeler ile kent, kasaba, köy gibi sürekli yerleşmeler bu kavrama girmektedir (Geray, 1975: 45).*

Doğal ortam koşullarına uyum sağlamış ancak fonksiyonel açıdan çok fazla gelişmemiş, doğa ile içiçe olan yerleşmelere kırsal yerleşmeler diyebiliriz. Kırsal alanlar üretim amacıyla oluşturulan ve sosyal anlamda birlikteliğin sürdürüldüğü yerleşmelerdir. Bu yerleşmelerde inşa edilmiş, estetik kayguların ikinci planda tutulduğu, yapıların işlevlerinin esas alındığı yapı topluluğuna ise kırsal mimarlık denilmektedir. Günümüzde geleneksel kırsal mimari, kültürel miras bağlamında ele alınmaktadır.

Dünyada kırsal mimarinin kültür varlığı olarak tanınması sürecinin 1790 yılında Karl Viktor von Bonstetten'in çiftlik evlerinin geçmiş kültürün somut verileri olarak, bir parkta toplanması fikriyle başlamış olduğu düşünülmektedir (Eres, 2013: 457). 1962'de Fransa'da çıkartılan ve "Malraux Yasası" adıyla bilinen yasayla, tarihi kentlerin bütüncül olarak korunması ve yaşatılmasına ilişkin yasal süreç de işletilmeye başlamıştır. Aynı yıl UNESCO'nun Paris'te düzenlediği "Yerleşmelerin ve Doğal Çevre Ortamlarının Kimliğinin ve Çekiciliğinin Korunması Konferansı" da kırsal alanın ve onunla bağlantılı doğal çevrenin korunması için alınan erken bir önlem olmuştur (Eres, 2013: 458).

Nevşehir ili Derinkuyu ilçesi ve köyleri incelendiğinde kırsal yerleşmeler ve geleneksel mimarinin kısmi de olsa korunduğu görülmektedir. Geleneksel mimari, işini ustasından öğrenen çırakların zaman içerisinde ustalaşmasıyla, insan ihtiyaçları, iklim ve yerel malzemelerin de gözetilerek, etnik köken, din ve kültür etkileşimleri doğrultusunda inşa ettikleri yapılar bütünüdür. 80'li yıllarda koruma kavramı çerçevesinin genişlemesine bağlı olarak, kırsal mimari mirasın korunmasına ilişkin yaklaşımların kapsamı da genişlemiş ve 90'lı yıllara gelindiğinde artık kırsal mimari miras, onu çevreleyen doğal çevre ile bir bütün olarak değerlendirilmeye başlanmış ve kültürel peyzaj kavramı da bu değişime uygun olarak şekillenmiştir (Eres, 2013: 459-460). Yapıların tekil yapı ölçeğinde korunması yerine, çevresindeki yapı birimleri ile birlikte bir bütün olarak korunması gerekmektedir. Türkiye'de de uluslararası sözleşmeler ve koruma ile ilgili yaklaşımlar genel olarak benimsenmiş olmasına karşın, yasal düzenlemelerde kırsal alan ya da kırsal sit alanı tanımları yer almamaktadır. Bu tanımların yasal düzenlemelerde yer almaması, mimari mirasın korunması konusundaki farkındalığa katkı sağlayamamış ve bu miraslar birer birer yok olmaya başlamıştır. Türkiye'de korunması gerekli kültür varlıkları konusundaki farkındalık Çekül Vakfı önderliğinde Tarihi Kentler Birliği'nin kurulmasıyla birlikte kayda değer oranda artırılmıştır. 1983 yılında, kabul eden ülkeler arasına girdiğimiz Dünya Kültürel ve Doğal Mirasının Korunması Sözleşmesi (1972) hükümlerinde devlet sınırları dâhilinde bulunan kültür ve doğa varlıklarının korunması taahhüt edilmektedir. Anadolu kırsal mimari mirası, kent mimarisinden daha zengin detaylar içermesine rağmen, hızlı kentleşme ve halkın bilinç eksikliği nedeniyle hızla yok olmaya başlamıştır. Hala varlığını sürdüren ya da az da olsa izleri okunabilen köy ve kırsal mirasın korunması konusunda yapılan akademik çalışmalar ve uygulamalar, bu nedenle büyük oranda önem teşkil etmektedir. Örneklem olarak seçilen alanda, tarihin hala okunabilen izleri mevcut olan köy ve bağlı olduğu ilçede yapılan analiz çalışmaları sonucunda yöreye ve döneme özgü yapı tipolojisi analiz edilmiştir. Çalışmanın amacı, kırsal mimari miras bağlamında Suvermez'i tanıtmak, bu ve benzeri alanların korunmasına dikkat çekmektir.

Kapadokya'nın coğrafi sınırlarını ilk kez tanımlayan tarihçi Strabon'un açıklamalarına göre, antik çağda İskenderun, Fırat, Samsun ve Galatya (Ankara), Kolkhis (Gürcistan) ve bu sınırlar içindeki alan Kapadokya olarak anılmaktadır. Ancak bugünkü sınırlar siyasi yerine coğrafi özelliklere göre oluşturulduğu için bu sınırları Kayseri, Niğde, Kırşehir üçgeni arasındaki bölge olarak tanımlamak daha doğru olmaktadır (Korat, 2009).

M.Ö. 3000 – 1750 tarihleri arasında Derinkuyu ilçesinde Asur ticaret kolonileri yaşamıştır. Bunu takip eden dönemlerde sırasıyla Hititler M.Ö. 1750 – 1200, Geç Hititler M.Ö. 1200 – 700, Pers – Helenistik M.Ö. 585 – 332, Roma M.S. 17 – 395 ve Bizans M.S. 397 – 1071 dönemleri yaşanmıştır (Karabakla, 2003: 4).

1518 tarihli Karaman eyaletinin idari yapısının anlatıldığı bir defterde, 1476 yılında Niğde sancağının idari taksimatında, sancakta iki kaza ve bunlara bağlı altı nahiye olduğu belirtilmektedir. Bu kazalar Niğde ve Ürgüp'tür

(Aytekin, 2006: 56). Niğde'ye bağlı nahiyeler Anduğu, Melegübü (Niğde kazasının nüfus ve coğrafi yönden en küçük nahiyesi) Melendos ve Şücaeddin ile Ürgüp'e bağlı olanlar Develi ve Karahisar'dır. Ayrıca bölgede Hristiyan nüfusunun fazla olduğu da belirtilmektedir (Aytekin, 2006: 56).

Eski adı Melegübü olan Derinkuyu ilçesi hakkında, Sultan II. Bayezid, Yavuz Sultan Selim ve III. Murad dönemlerindeki kayıtlarda "Nahiye, 1508 yılında 10 köy ve 12 mezradan müteşekkildir. Etre, Yazıhöyük, Suvermez ve Melegübü nahiyenin en kalabalık köyleri olarak gözükmektedir." bilgisi yer almaktadır (Aytekin, 2006: 56).

Kesin olarak bilinmemekle birlikte, Derinkuyu'ya Türklerin 1071 Malazgirt Zaferi ile geldikleri düşünülmektedir. İlk yerleşim yerlerinin ise Çapni (Çekmi) adı verilen ilçenin doğusundaki bölge olduğu söylenmektedir. Suvermez'de yaşayan Türklerin ise Oğuzların Çekmi boyundan olduğu Kaşgarlı Mahmut'un Divan-ı Lügat-it Türk adlı eserinde belirtilmektedir. Rumlar, Türklerin Derinkuyu'nun merkezine yerleşmesine izin vermediklerinden dolayı ilk dönemlerde yaylalara yerleşmek zorunda kalmışlardır (Karabakla, 2003: 5-6). Daha sonraki süreçte ise, bölgedeki Türk ve Rum halklarının kaynaşması sonucunda Türklerin ilçe merkezine yerleşmeye başladığı görülmüştür.

Yörede, 4 Rum - Türk karışımı köy ve 4 Türk köyü bulunmaktadır. Türk-Rum köyleri; Anaku (Kaymaklı), Şilata (Özlüce-Zile), Tila (Til), Floytanu (Suvermez); Türk köyleri ise Çakıllı, Doğala, Yazıhöyük ve Tatlar'dır (Atamulu, 1996: 1-2). Rum-Türk karışımı köylerin içerisinde Suvermez'in de olması, yöredeki Gayrimüslim ve karma kültüre ait izler taşıyan sivil ve anıtsal yapıların varlığını açıklamaktadır.

Derinkuyu Geleneksel Yapıları

Suvermez'e geçmeden önce bağlı olduğu Derinkuyu ilçesinin mimari mirası, anıtsal yapılar ve konutlar bağlamında ele alınabilir. Bu bölüm Suvermez'in içinde yer aldığı bağlamı anlamak açısından önemlidir.

Anıtsal Yapılar

Anadolu Selçuklularının döneminde, Nevşehir ve çevresinde ticaret yolları ve bu yollar üzerinde batıdan doğuya doğru kervansaraylar bulunmaktadır. Sultan Hanı, Ağzıkara Han, Tepesidelik Han, Alay Han, Sarı Han bunlardan bazılarıdır (Aytekin, 2006: 55).

Kapadokya Bölgesi'nde Bizans döneminde tüf kayalara oyulmuş, çeşitli boy ve büyüklükte yerleşim yerlerinden meydana gelen kaya oyma mekanlar yer almaktadır. Bahsi geçen bu mekanların hemen önünde ise Selçuklular döneminde yapılmış, yukarıda sözü edilen kervansaray ve hanların inşa edildiği görülmüştür. Bu yapılar bölgede hala varlığını sürdürmekte olan iki örnek üzerinden incelenebilir.



Görsel 1. Til Köyü Yer Altı Şehri Girişi- Bizans Dönemi- Kayaoyma Mekanlar (Nur Gemi Kişisel Arşiv, 2018)

Dolay Han

Aksaray-Kayseri-Sivas hattı arasında ticaret yapıldığı dönemde, İpek Yolu üzerinde bulunan bu kervansaraylar dönemin ihtiyacına uygun olarak kullanılmıştır (Aytekin, 2006: 55). Bu yolun bir bölümü eski adı Melegübü olan Derinkuyu ilçesinden geçmektedir. Til Köyünün güney doğusunda yer alan Han, Nevşehir'in 30 km güney

doğusundadır. Dolay Han, Selçuklu dönemi eserlerinden olup 18. yüzyılın 2. yarısına ait bir yapıdır. 1. derece anıtsal miras sınıfındadır ve bu yapının bakımından Vakıflar Genel Müdürlüğü sorumludur. Bu anıt yapı günümüzde oldukça harap haldedir.

Arşiv kayıtlarına göre, yapının bir avlusu olduğu anlaşılmaktadır. Günümüzde yapının kuzey duvarı, üst örtüsünün bir kısmı ve kaide ayakları hala mevcuttur ancak beden duvarları korunamamıştır. Yapım malzemesi, yörede yer alan diğer yapılar gibi, taşıyıcı kısımlarda düzgün kesme taş, dolgu malzemesi ise moloztaşıdır. Yapının mevcut kısımlarından, girişlerinin basık kemerli olduğu, taşıyıcı sisteminin ise kaburga tonozlu olduğu anlaşılmaktadır.



Yapı incelendiğinde kapalı bölüme girişi sağlayan almaşık tekniğinin uygulandığı basık kemerli kapı hala

ayaktadır ve kapının iki yanına taş üzerine kazıma yoluyla madalyon motifleri işlenmiştir. Kuzey güney doğrultusunda uzanan kapalı bölüm, dört sıra dörder paye üzerine doğu batı doğrultusunda atılan kemerlerle enlemesine beş sahına ayrılmıştır. Bu sahınlar, döneme uygun sivri tonoz ile örtülüdür. Selçuklu kervansaraylarının aksine sivri tonoz örtülü bu sahın kubbesizdir (Nevşehir Kültür Varlıklarını Koruma Bölge Kurulu Müdürlüğü Arşivi, 2018).

Doğala Han

Doğala Köyü'nün güney doğusunda bulunan han, döneminde önemli geçiş güzergahlarının üzerinde bulunması nedeniyle oldukça önemli yapılardan birisi haline gelmiştir. Dikdörtgen planlı olan bu yapıda, yapı malzemesi olarak düzgün kesme taş kullanılmış, dolgu ve örgü kısımlarında ise moloz taş kullanılmıştır.



Görsel 3. Doğala Han Görünüşü (Nevşehir Kültür Varlıklarını Koruma Bölge Kurulu Müdürlüğü Arşivi, 2018).

Derinkuyu ile Doğala'yı birbirine bağlayan asfalt yolun hemen güneyindeki köy mezarlığının içerisinde yer alan ve bugün harabe durumda olan Doğala Hanının avlu bölümündeki kaplamalar tamamen sökülmüş olmakla beraber, beden duvarları kısmen korunmuştur. Avlulu ve kapalı bölümde mevcut olan destek ayaklar, yapının sistemi hakkında bilgi vermektedir.

Duvarlarının yer yer toprak altında kaldığı görülen yapının örtü sisteminde sivri tonoz kullanıldığı söylenebilir. Bu yapı kuzeydeki kapalı bölüm ve güneydeki avlu olmak üzere iki bölümden oluşmaktadır. Portalı günümüze gelmeyen avlu bölümü, doğu-batı ve güneyde ard arda yerleştirilen payeler üzerine atılan sivri kemerlerle biçimlenen revak sistemiyle üç yönden "U" biçiminde kuşatılmıştır. Avlu bölümünde olduğu gibi kapısı günümüze ulaşmayan kapalı bölümü mevcut verilerden anlaşıldığı üzere; dört sıra dörder paye ve duvar payeleri üzerine doğu batı doğrultusunda atılan kemerlerle enlemesine 5 sahına ayrılmış ve bu sahınlar, eksende ters yönde atılan kemerlerle biçimlenen boylamasına bir sahınla kesintiye uğratılmıştır. Bu plan şemasına sahip büyük boyutlu hanlarda, kapalı bölümün merkezinde bir kubbe bulunmaktadır. Ancak Doğala Han'ın yapı boyutları, konumu ve mevcut plan şeması ile büyük benzerlik gösterdiği Dolay Han ile karşılaştırıldığında kubbesiz olma ihtimali daha yüksektir (Nevşehir Kültür Varlıklarını Koruma Bölge Kurulu Müdürlüğü Arşivi, 2018).

Konutlar

Derinkuyu ilçesinde sivil mimari örnekleri olarak tescillenmiş konutların yapım tarihleri çok eski yıllara dayanmaktadır. İlçenin mimari yapısı, köylerinden birisi olan Suvermez Köyü'nün mimari yapısı ile neredeyse aynı niteliklere sahiptir. İlçedeki yapıların köye kıyasla daha büyük ölçekte olduğu ve cephe açıklıklarının da bu doğrultuda ölçeğinin arttığı görülmektedir.

İlçede bulunan tarihi konutlar genellikle dikdörtgen formda, yekpare görünüşlü, net dikdörtgen açıklıklara sahip ve sokaktan kısmen izole edilmiş nitelikli yapılardır. Konutlar zemin katta dikdörtgen planlı ve belirli sınırlara sahiptir. Zemin katta genellikle ambar, depo, ahır, mutfak, tuvalet, işlik gibi birimler yer alırken, üst katta gusülhane ve yüklük birimlerini de içeren yaşama birimi bulunmaktadır. Yapı malzemesi olarak zemin katta moloztaş, diğer kısımlarda ise düzgün kesme Nevşehir taşı kullanılmıştır. Çatı kaplaması olarak zemin katta kaburgalı tonoz, üst katta ise düz toprak dam ile örtüsü kullanılmıştır.

Tarihi dokuda konut yaklaşımları çeşitlilik göstermektedir. Yapıların çoğu sokağa avludan bağlanırken, bir kısmı

ise bir merdiven aracılığıyla sokağa doğrudan bağlanmaktadır. Avludan sokağa açılan yapıların, giriş kapıları genellikle çift kanatlı, kemerli, ahşap malzemelidir. Kapı lentolarında koruyucu anlamlara gelen, taşa oyularak işlenmiş motifler yer almaktadır. Nitelikli yapılara kemerler, kaideler ve motiflerle anıtsallık kazandırılmış olup bazı kapıların üzerinde ise yapım tarihini ve yapı sahibine ait bilgiler veren Grekçe ve Türkçe yazıların yer aldığı kitabeler konumlandırılmıştır (Görsel 4). Nispeten anıtsal özelliği fazla olan yapılarda konut giriş kapısının hemen üzerinde kemer formlu, taşlık adı verilen alana açılan aydınlatma penceresi bulunur.



Görsel 4. Derinkuyu Merkez Nevşehir Caddesi No:41, 20 Ada 1 Parselde Bulunan Bir Konuta Ait Kapı Detayı (Nevşehir Kültür Varlıklarını Koruma Bölge Kurulu Müdürlüğü Arşivi, 2018).

Genellikle zemin+1 katlı olan yapılar, kesme taş malzemeden inşa edilen yüksek bir bahçe duvarı ile çevrilmiştir. Zemin katta yer alan diğer ek hacimler, genellikle tek katlı olarak inşa edilmiştir. Yapıların, birinci katında baş oda ve sofa yer almakta olup, zemin katta yer alan depo veya ambar olarak işlevlendirilen sağır cephele birimin etrafı yardımcı hacimler ile çevrilidir. Tüm birimleri birbirine bağlayan, hayat adı verilen üstü açık, sokaktan izole edilmiş avludur.

Yapı girişleri, genellikle hayat adı verilen avluya açılıp, yapının orta aksındandır. Cephede sağda ve solda yapı ebatlarına göre adedi belirlenmiş, genellikle üst katta, giriş kapısı aksının sağında ve solunda eşit adet ve ebatta taş söveli ve lentolu dikdörtgen formda pencereler yer almaktadır. Yapıların pencere önlerinde ahşap ya da demir malzemeden korkuluk bulunur. Cephede; pencere ve kapı üstlerinde genellikle kemer söveler veya dikdörtgen formda lentolar, taş denizlikler, yapı sahibi hakkında bilgiler veren dini ve kültürel motifler görülmektedir. Bezemelere kat ve çatı silmelerinde de yer verilmiştir.



Görsel 5. Derinkuyu Merkezde bulunan, Hayattan Tek Kollu Merdiven ile Ulaşım Sağlanan Bir Konut Örneği (Nevşehir Kültür Varlıklarını Koruma Bölge Kurulu Müdürlüğü Arşivi, 2018).

Konutların üst katına genellikle tek kollu taş merdivenle ulaşım sağlanmaktadır. Birinci katta ise, yapılar oturma alanına göre kimi zaman sofalı kimi zaman sofasız olmak üzere tek veya iki odadan meydana gelmektedir. Zemin katta yer alan, müştemilat olarak işlevlendirilmiş ek hacimlere ise doğrudan hayattan açılan giriş kapıları ile ulaşılmaktadır (Görsel 2). Hayatta bulunan yapı ana giriş kapısı, bazı yapılarda salon adı verilen ve odalara açılan bir hole bağlanır.

Yapıların iç mekanı irdelendiğinde ise, üst katta yer alan odalarda ahşap dolap, bezemeli nişler ve ahşap oda kapıları bulunmakta olup, kimi odalarda ise duvardan duvara ahşap sedirler yer almaktadır.



Görsel 6. Derinkuyu Merkezde Bulunan 1991 Yılında Tescillenmiş Bir Konut (Nevşehir Kültür Varlıklarını Koruma Bölge Kurulu Müdürlüğü Arşivi, 2018).

Hayatta yer alan ek yapılardan birisi de tandır evi olarak adlandırılan, yemeklerin zemine oyulmuş tandır adı verilen geleneksel çukurda yakılan ateşte pişirildiği, kaburgalı tonozlu üst örtülü ve hayata bir kapı aracılığıyla bağlanan hacimlerdir. Bu hacimler aynı zamanda somut olmayan kültürel mirasın da bir ögesidir.

Tandır geleneği, somut olmayan bir kültürel miras olsa da, mimaride tandır evi bölümünün oluşturulması ile somutlaştırılmıştır. Ayrıca tandır evi, geleneksel mimarinin bir parçası olup, yapılarda kültürümüzü yansıtan önemli bir bölüm haline gelmiştir (Gemi ve Köşklük Kaya, 2019: 694-707).

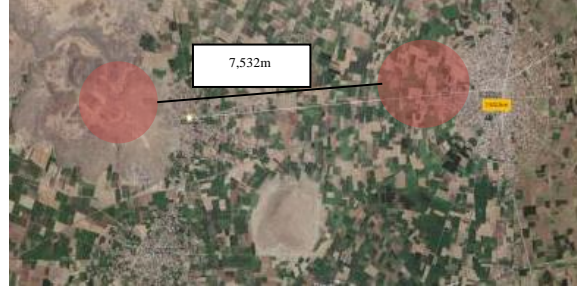


Görsel 7. Derinkuyu Merkez Etimbağı Sokak No:24 de Bulunan 1904 Yılında İnşa Edilmiş Bir Konut (Nevşehir Kültür Varlıklarını Koruma Bölge Kurulu Müdürlüğü Arşivi, 2018).

Bazı yapılarda hayatta yer alan hacimlerden geçilerek, merdiven ya da zemine açılan bir kapak ile ulaşılan kaya oyma hacimler (tığraz) yer almaktadır.

Suvermez Köyü Tarihi

Suvermez Köyü, Nevşehir ili Derinkuyu ilçesine bağlı, bölgenin güneyinde yer alan, köklü tarihi, konumu ve kültür çeşitliliği ile öne çıkan bir köydür. Sınırlarında Derinkuyu, Yazıhöyük, Kuyulutatlar, Çakıllı ve Doğala yerleşimleri bulunmaktadır. M.Ö. 2500 yıllarında köyün bulunduğu topraklara Hatti Uygarlığı hâkim olmuş fakat bu dönemde bir yerleşim kurulmamıştır. Hattilerden sonra bölgeye Hititler hâkim olmuş ve ilk yerleşim birimlerinin oluşmasını sağlamışlardır.



Görsel 8. Suvermez Köyü ile Derinkuyu İlçesi Arası Mesafe
(Hazırlayan: Mimar Nur Gemi, 2018)

İç Anadolu'dan geçerek İran'a kadar ulaşan Kral Yolu'nun Akdeniz sahillerine ve Suriye'ye ulaşan kolu Suvermez Köyü üzerinden geçmektedir. Sonrasında ise, Orta Asya'dan başlayarak Avrupa'ya uzanan İpek Yolu'nun Kafkaslardan geçerek Anadolu'ya ulaşan kolunun bir kısmı Batı'ya yönelirken, diğer kısmı Suvermez köyü üzerinden geçerek Akdeniz'e yönelmiştir (Çataltepe, 2014: 1-8).

Hitit Krallığının ardından Suvermez Köyü'nün olduğu bölgeye Tabal Krallığı hakim olmuştur.

M.S. 17 yılından sonra ise Romalıların hakimiyetine giren Suvermez'e, Hz İsa'nın çarmıha gerilmesi sonucunda Hıristiyanlığa inanan halk yerleşmiştir. Zaman içerisinde Suvermez sınırlarında, Hıristiyanlığın giderek artması, putperest olan Romalıları rahatsız etmiş ve Hıristiyanlar yok edilmeye başlanmıştır. Hıristiyanlar Romalıların bu baskısından kurtulmak için yerin altına şehirler yapmışlardır. İlk katları Hititler zamanından kalan yer altı şehirleri, bu baskı sonucunda daha da genişletilmiş ve sığınak olarak kullanılmıştır. Köyde bulunan ve tığraz olarak adlandırılan yer altı şehirleri Romalıların Hıristiyanlara yapmış olduğu baskı döneminde saklanma amacıyla kullanılmıştır. Ancak günümüzde bakımsız kalması nedeniyle yer yer çökmeler meydana gelmiştir (Çataltepe, 2014: 1-8).

Hıristiyanlığın M.S. 313 yılında serbest bırakılması ve M.S. 330 yılında Roma'nın resmi dini olmasıyla birlikte yer altından yer üstüne çıkılmaya başlanmıştır. Suvermez Köyü'nde bir katı yerin üstünde bir katı yerin altında olmak üzere küçük manastırlar inşa edilse de, bu yapılar günümüze kadar varlığını koruyamamıştır (Çataltepe, 2014: 1-8).

Suvermez Köyü'nde Rumlardan kalan çok sayıda yapı bulunmaktadır. Bu yapıların hayat kapılarında yer alan yazılardaki Türkçe cümlelerin bir kısmı da Antik Yunan dilinde ifade edilmiştir.

Bu yıllardan sonra bölgede uzun bir süre Bizans hâkimiyeti devam etmiştir. 1071 Malazgirt Zaferi'nden sonra Türkler hızla Anadolu içlerine yayılmaya başlamıştır. Ardından Büyük Selçuklulara bağlı devletler ortaya çıkmıştır. 1075 yılında kurulan Türkiye Selçukluları kısa süre içerisinde bölgeye hâkim olmuştur. Türklerin hoşgörü ve inançlara saygısından dolayı köydeki Rum ve Hıristiyanlar bir arada yaşamaya devam etmiştir. Selçukluların Anadolu'yu fethinden sonra Orta Asya'dan yoğun olarak Türk göçü başlamıştır (Çataltepe, 2014: 1-8).

Köyde bulunan Türkler, Erzurum üzerinden ve Suriye, Halep, Adana ve Mersin üzerinden olmak üzere iki koldan gelmiştir. Derinkuyu ve Ağcaşar'a yerleşen bu Türklerin Çepni boyundan olduğu bilinmektedir (Çataltepe, 2014: 1-8).

4 numaralı resmi kilise kayıt defterine göre Suvermez'in, 1903 yılındaki (1319 yılı Rumi takvime göre) Rum hane sayısı 333, kişi sayısı ise 709 dur. 1856 Islahat Fermanı'ndan sonra az sayıda Rum aile İstanbul'a göç etmiştir. Tahmini olarak 19. yüzyıl başlarında köyde yaklaşık 1000 Hıristiyan, 150'den az Türk bulunmaktadır. Suvermez'e gelen Türkler'in çoğu bir süre sonra göçe devam etmişlerdir. Kalanlar ise, hayatlarını Hıristiyanların yanında işçi olarak sürdürmüşlerdir (Çataltepe, 2014: 1-8).

Bunlarla birlikte Nevşehir'in Derinkuyu ilçesine bağlı Suvermez kasabasında da önemli bir Rum nüfus bulunuyordu. Burada Osmanlı'nın son döneminde 800 kadar Rum yaşamıştır. Bir kilisenin faaliyette olduğu bilinen köyde, 1897-1898 yıllarında inşa edilen bir adet Rum mektebi mevcuttur (Maden, 2011: 113).

Suvermez Rumları çalışkanlıkları sayesinde kilise ve okullarında modern bir yaşama ve ileri bir kültüre sahip olmuşlardır. Bu sebeple Rumlar arasında okuma yazma düzeyi çok yüksektir. Yeorgios K. Askitopulos iki devrelik müdürlüğünde mekteplerin ıslahına çalışıp, yeni program hazırlatmış ve mektepler için kütüphane tesis etmiştir. Ayrıca okulların faydasına kongre ve konferanslar düzenlemiştir. Yoğunlaştığı bir başka nokta Yunancanın öğretilmesi olmuştur. Mekteplerde bunu başarmak amacıyla pedagojik yöntemler denemiştir. Bu kilisenin 1839

sonrası yapıldığı tespit edilmektedir. Günümüzde çatısı komple ortadan kalkmış olup sadece 3 beden duvarı mevcuttur (Güney, 2007: 4).



Görsel 9. Suvermez Köyü'nde Bulunan 1839 Sonrası Yapıldığı Düşünülen Tarihi Kilise Görünüşü (Nur Gemi Kişisel Arşiv, 2018)

Suvermez Köyü Geleneksel Konutları

Arazi Yerleşimi

Suvermez Köyü'nde, 1991 ve 1994 tarihlerinde Kültür ve Turizm Bakanlığı tarafından tescillenmiş 6 adet anıtsal, 27 adet sivil olmak üzere toplam 33 adet yapıım tekniği ve tipolojisi açısından özellikli olarak nitelendirilen yapı bulunmaktadır. Ayrıca henüz tescillenmemiş ancak tarihi açıdan nitelikli yapılar da mevcuttur. Kırsal mimaride, yapının çevresiyle bir bütün olarak değerlendirilmesi gereklidir. Yapının konumlanacağı topoğrafya, iklimsel veriler, komşuları ve kullanıcı sayısına göre tasarlanan yapısal plan gibi kriterler, yapının konumlanması, yönlendi, formu, cephe açıklıkları ve kullanım amacı tercihlerinde etken faktördür. Geleneksel konutlarındaki giriş düzenlemeleri, doğrudan giriş yerine avlu-bahçeden giriş düzenlemeleridir. Anıtsal kapı, geleneğin içinde yer alan ve ev sahibinin zenginliğini, yaşam tarzını, inancını vb. gösteren bir mimari elemandır. Konutların bahçe giriş kapıları genellikle çift kanatlıdır. Geleneksel konut mimarisinde, sokağa direct kapı açılmamaktadır. Ev ile sokak arasında direkt bir bağlantı nadiren görülür. Konutlar genellikle arazinin gerisinde inşa edilmektedir. Köy evleri hayat adı verilen avluya açılır, avluda bulunan bir kapı ile sokağa bağlanırlar. Bahçe ve avlu duvarları ise kesme veya moloz taştan, 2-3 metre yüksekliğinde inşa edilir.

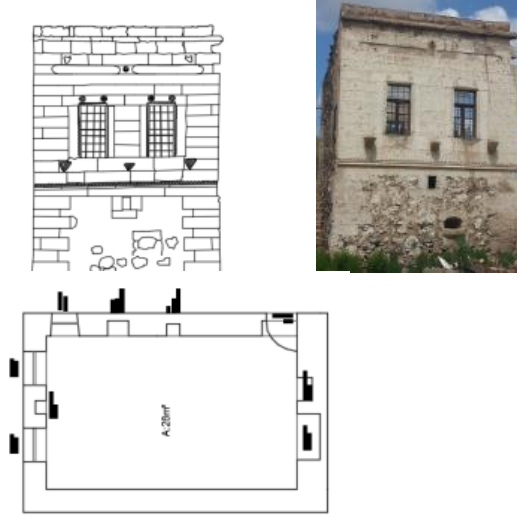


Görsel 10. Suvermez Köyü'nde Parselin Gerisinde Konumlanmış Bir Konut Örneği (Nur Gemi Kişisel Arşiv, 2018)

Cephe Düzenlemesi

Cephelerde çıkma yoktur. Ön cephede pencere sütunları üzerinde kemerler, süslemeler, motifler ve bezemeler bulunmaktadır. Dış cephede yer alan dikdörtgen pencereler, büyük ebatlı, giyotin ya da kanatlı olup, dikine ortadan bölünmüştür.

Üst kat sokak cephesindeki yüzey süslemeleri, pencere etrafında yer alan paye görünümlü taşkın plasterler ve sağır kemerler yapılar kısmen hareketlilik katmaktadır. Ancak alt katta cepheler hareketsizdir. Yalnızca hayat duvarlarının giriş kapılarında yer alan bezemeler ve geometrik silmeler zemin katlarda hareketlilik sağlamaktadır (Altuner, 2013: 1648).



Görsel 11. Suvermez Köyü'nde Bir Konut- Plan, Cephe ve Ön Görünüşü (Hazırlayan: Mimar Nur Gemi, 2019)

Bahçe giriş kapıları, genellikle çift kanatlı olup, 180x200 cm. ebatlarındadır. Konut giriş kapıları, genellikle alt kat ve üst katta iki ayrı giriş şeklinde düzenlenmiş, taş strüktür içerisinde ahşap, süslemesiz, tek kanatlı 80x180 cm. genişliğinde, ortalama 200 cm. yüksekliğindedir. Kapı boşluğunda ahşap lento kullanılmıştır. Ahşap giriş kapılarının ahşap ya da metal kapı kolu ve kapı sürgüsü bulunmaktadır.



Görsel 12. Suvermez Köyü'nde Bir Konut Örneği (Nur Gemi Kişisel Arşiv, 2018)

Müslüman Türk evlerinde cepheler mahremiyet gözetilerek şekillendirilmiş ve zemin katlarda sokağa kapalılık esas alınmıştır. Üst katlar genellikle iki, nadiren üç adet pencere ile sokağa açılmaktadır. Konutların çatı ve duvarlarından oluşan dış kabuklarında, genellikle aynı tip ve ebatlarda pencereler bulunmaktadır. Ön cephelerde, yaşama biriminde, yaklaşık 1 metre yüksekliğinde, ortalama 80 santimetre genişliğinde pencereler bulunmaktadır. Yan cephelerdeki pencereler ise nispeten daha küçük ebatlıdır. Pencere adet ve ebatlarında iklimin sertliği göz önünde bulundurulmuştur. Isı kaybı minimuma indirilmiştir. Zemin kat depo alanında ya sağır cepheler ya da yalnızca ön cephede 60 cm. ebadında havalandırma penceresi bulunmaktadır.



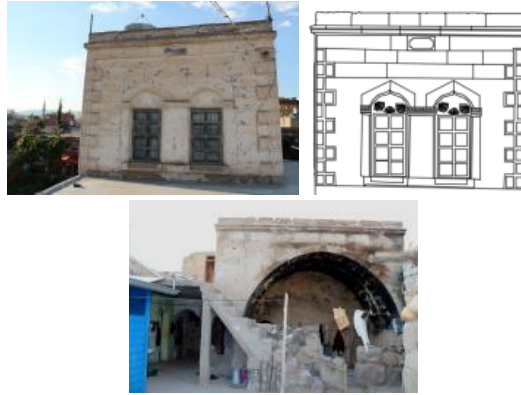
Görsel 13. Suvermez Köyü'nde Bulunan Doğrudan Sokaktan Yapıya Direkt Giriş Veren Konut Örneği (Hazırlayan: Mimar Nur Gemi, 2019)

Plan Kurgusu

Suvermez kırsalında bulunan geleneksel konutlarda da, aynı çevre koşulları, kültür, yerel malzeme gibi benzerliklere rağmen, plan özellikleri açısından bazı farklılıklar görülmektedir. Bu farklılıkların mekânların bir araya gelişi, konumlanması ve dini faktörlerden meydana geldiği düşünülmektedir. Müslüman konutları dışa kapalı, daha içe dönük, kalabalık aile yapısı nedeniyle çok odalı iken, Ermeni ve Rum konutları dışa dönük, daha minimal ölçekli olmasına karşın cephede ve iç mekanda daha süslemelidir.

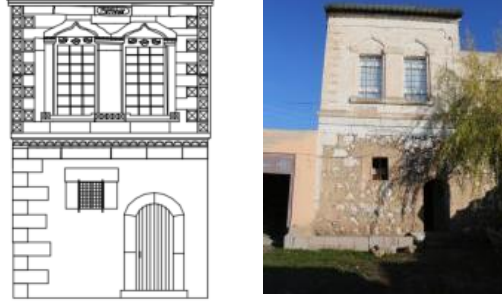
Konutlarda üst katta tek hacimli yaşama birimi ve içerisinde gusülhane, yüklük ve nişler bulunurken, misafir odası, ahır, samanlık, hela, mutfak, tandır, depo birimleri hayatta, başodanın etrafında konumlandırılarak orta alanda avlu oluşumu sağlanmaktadır. Bazen helanın hayat dışında konumlandırıldığı da görülmektedir. Dikdörtgen planlı avlunun dar kenarlarından birinden tandır evine ve varsa kaya oyma mekanlara da geçiş verilmektedir. Üst katta bulunan başodaya ulaşım, hayattan açık bir taş merdiven ile sağlanırken, bu merdiven bazen açık veya kapalı bir sofaya bağlanır.

Suvermez Köyü konutlarında, Anadolu'da yerleşmiş bir mimari gelenek olan Harem-Selam geleneğine çok sık rastlanmazken, başoda geleneği birçok konutta devam ettirilmiştir. Başodanın diğer hacimlerden işlevsel olarak bağımsızlığı sağlanmıştır. "Misafir odası" olarak adlandırılan bu odalar, üst katta yer alırken, cephe düzeni ve konumlanması itibarıyla sokaktan algılanabilir şekilde konumlanmıştır. Bölgede "Konuk odası" olarak adlandırılan başodalar, plan oluşumu içinde manzaraya hâkim olarak üst katta konumlandırılmış olup avludan ve sokaktan anıtsal yapısı ile fark edilmektedir.



Görsel 14. Suvermez Köyü'nde bulunan, E-31 Envanter Numaralı ve Tescilli, Yapı Ustası Nuri Ünal'a Ait ve Yine Kendisi Tarafından İnşa Edilen Konut ve Tandır Evi Görünüşü (Hazırlayan: Mimar Nur Gemi, 2019)

Nevşehir yöresi geleneksel konut mimarisi, Kapadokya bölgesinin sınırları içerisinde olduğu için, 18-20. yüzyıl arasında inşa edilen yapı geleneğinin tekrarlanmış örneklerini barındırmaktadır (Altuner, 2013: 1644).



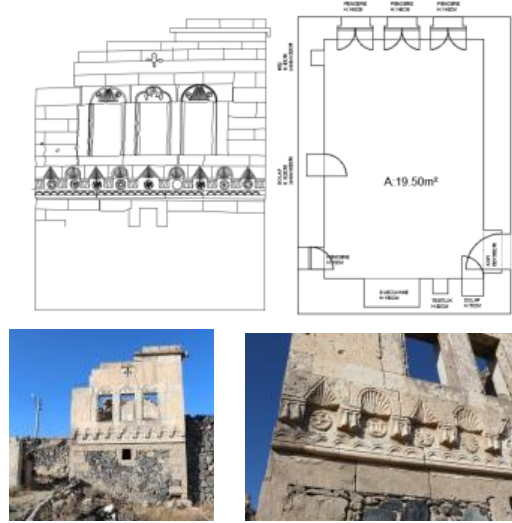
Görsel 15. Suvermez Köyü'nde Bir Konut Örneği
(Hazırlayan: Mimar Nur Gemi, 2019)

Yapım Tekniği ve Malzeme Özellikleri

Bölgede konutlar genel olarak taşıyıcı sistem açısından bir bütünlük göstererek ahşap yığma tarzda inşa edilmiştir. Dış duvarlar ve zemin katlar çingi taştan, birinci katlar ise kesme taştan inşa edilerek oluşturulmuştur. "Yontu taşı" denilen, yöresel taş türü, beyaz, bej veya açık kahverengi tonlarında olabilmektedir. Bu taş türü yumuşak, kolay işlenebilen bir taştır. Bu özelliği ile dış mekan süslemelerinde kullanılmaktadır. Bu sayede taş işçiliği bölgede önem kazanmıştır.

Dış cephede kullanılan taşların kalınlığı ortalama 70 cm. civarındadır. Bu kalınlık, yapıların yazın sıcak havadan etkilenmemesini, kışın ise kolay ısınabilir olmasını sağlamaktadır. Ayrıca bazı konutların tavanları, tonozlu inşa edilmiştir. Yine bu özellik de iklimsel avantaj sağlamaktadır.

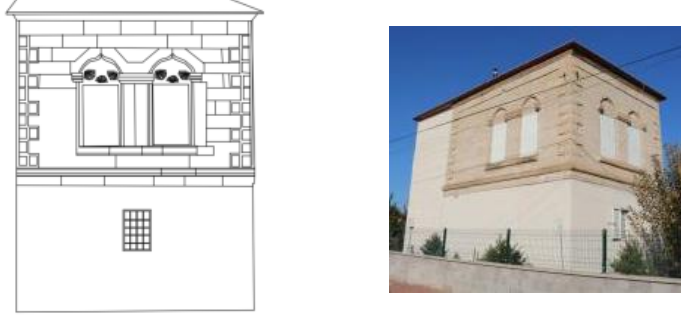
Yörede, kaburga tonozlu üst örtüye sahip zemin katlarda, kesme taş ile strüktürü örülen duvarın taşla doldurulmasıyla 60-100 cm kalınlığında örülen sandık duvar tipi yaygın olarak kullanılmıştır. Ayrıca duvarların homojenliğini sağlamak için, yer yer bağlayıcı ahşap hatıllar ve demir kenetlerin kullanıldığı örnekler de rastlanmaktadır.



Görsel 16. Suvermez Köyü'nde Bulunan Tescilli Bir Konuta Ait Üst Kat
Plan ve Cephe Çizimleri (Hazırlayan: Mimar Nur Gemi, 2019)

Büyükmıhçı'nın, Kapadokya sınırları içerisinde bulunan ve benzer tipolojide konutların yer aldığı Kayseri yöresi için tespitleri, Suvermez için de geçerlidir:

"Tonozla örtülü mekânların çoğunda görülen düz toprak damın örtü kaplaması tonoz üzeri çakıl çamur karışımı özlü toprak ve doğal alçı taşı tozundan oluşmaktadır. Örtü kaplanmasına düzey olarak dayanak oluşturan saçak taşı ve yapıya üstten gelen suya damlalık görevi yaparak yapı yüzeyini kirlenmeden suyu yapıdan uzaklaştıran saçak silmesi ve çörtener, bu işlevlerinden başka, görsel olarak yapının bitişini sağlayan önemli elemanlardır (Büyükmihçi, 1997: 71)."



Görsel 17. 156 Ada 6 Parselde Bulunan 32 Envanter Nolu Tescilli Bir Konuta Ait Tonozlu Üst Örtü Katmanları (Hazırlayan: Mimar Nur Gemi, 2019)

Sonuç

Nevşehir'e bağlı Derinkuyu ilçesi ve ilçeye bağlı Suvermez Köyü'ndeki kırsal konutlar sıcaklık, yağış, nem gibi iklim koşulları ve kültürel etmenler dikkate alınarak biçimlenmiştir. Gerek malzeme seçimi ve konstrüksiyonun oluşumunda gerekse araziye yerleşim ve yönelmede iklimsel veriler göz önünde bulundurulmuştur. Konutlarda temel malzeme olan kesme taş ve moloztaş, tümüyle doğal malzemelerdir. Bu bakımdan malzemenin geri dönüşümü mümkündür. Sökülüp tekrar kurulabilen özelliğiyle yapım sistemi de malzemenin tekrar kullanılabilmesine imkân tanımaktadır. Malzemelerin tekrar kullanılabilir olması, geri dönüştürülüp değerlendirilmesi doğal kaynakların tüketimini azaltmaktadır. Ayrıca kullanılan malzemeler bu yöreden elde edildiğinden yerel kaynakların kullanımı söz konusudur ki bu hem enerji hem mali anlamda tasarruf sağlamaktadır. Somut olmayan kültürel mirasın taşıdığı önem bağlamında da bakıldığında, özellikle, kırsal alanda somut olmayan kültürel mirasın, mimari miras değerlerine entegre edilmesi ve salt mimari miras değerlerin altını çizmek yerine bu kültürel değerlerin öncelikle kırsal alanda bütünlüğünü savunmak doğru bir yaklaşım olacaktır. *Geleneksel yöntemlerle inşa edilmiş bir evin sadece çağdaş yöntemler ve teknolojiler kullanılarak restore edilmesi, tekil olarak yenilenmesi kırsal mirasın korunması için yeterli değildir* (Muşkara, 2017: 440-443). Bu bakımdan geleneksel kırsal mimari miras, bulunduğu coğrafya ve yaşayan halkın tarihi, kültürü ve gelenekleri ile birlikte korunabildiğinde özgün değerini koruyabilir. Aksi takdirde, mimari mirasımız değeri olmayan yapılar yığını olarak görülmeye başlanarak, yıkılmaya mahkum edilecektir.

Kaynakça

- Altuner, Huriye. "Geleneksel Niğde Evleri Giriş Düzenlemeleri." Turkish Studies (2013): 1644-1669.
- Atamulu, Hakkı. Yontularım., 1996.
- Aytekin, Osman. Dünden Bugüne Derinkuyu. Niğde: Elma Ofset Matbaacılık, 2006.
- Büyükmihçi, Gonca. Sivil Mimarlık Örneklerinde Korumaya Yönelik Yöntem Önerileri ve Bu Yöntemlerin Kayseri Örneğinde Uygulanışı. Doktora Tezi. Fen Bilimleri. İstanbul: Mimar Sinan Üniversitesi, 1997.
- Çataltepe, Atila. Nevşehir İli Derinkuyu İlçesi Suvermez Köyü Tarihçesi. Nevşehir: Suvermez Kasabası Derneği, 2014.
- Eres, Zeynep. "Türkiye'de Geleneksel Kırsal Mimarinin Korunması: Tarihsel Süreç Yasal Boyut". Kırsaldan Kentsele Geleneksel Yerleşmeler (2013): 457-469.

Gemi, Nur ve Köşklük Kaya, Nezihat. "Kırsal Alanlarda İnsan,Mekân ve Kültür Etkileşimi: Suvermez Köyü Örneği". Current Debates on Social Sciences-3. Ankara: Bilgin Kültür Sanat Yayınları. (2019): 694-707.

Geray, Cevat. "Türkiye'de Kırsal Yerleşme Düzeni ve Köy - Kent Yaklaşımı". Ankara Üniversitesi Siyasal Bilgiler Fakültesi Dergisi. Cilt.30.Sayı.1-4. (1975).

Güney, Emrullah. "Suvermez Köyü Halk Âşıkları". Nevşehir Kültür ve Tarih Araştırmaları Dergisi 8 (2007): 3-7.

Karabakla, Selçuk. Tarihi-Coğrafi ve Kültürel Yönleriyle Derinkuyu. Lisans Tezi. Erciyes Üniversitesi. Kayseri: Erciyes Üniversitesi, Fen Edebiyat Fakültesi, 2003.

Korat, Gürsel. Taş Kapıdan Taç Kapıya Kapadokya. İstanbul: İletişim Yayınları, 2009.

Maden, Fahri. XIX. Yüzyıl Sonları ve XX. Yüzyıl Başlarında Nevşehir' de Rum Mektepleri. Nevşehir: Kastamonu Üniversitesi Fen Edebiyat Fakültesi Tarih Bölümü, 1. Uluslararası Nevşehir Tarih ve Kültür Sempozyumu Bildirileri, (2011): 103-128.

Muşkara, Üftade. "Kırsal Ölçekte Geleneksel Konut Mimarisinin Korunması:Özgünlük". SEFAD. 37.Sayı. (2017): 437-448.

Nevşehir Kültür Varlıklarını Koruma Bölge Kurulu Müdürlüğü Arşivi, 2018.

Bilgilendirme / Acknowledgement: Bu çalışma, Dokuz Eylül Üniversitesi Fen Bilimleri Enstitüsü Mimarlık Anabilim Dalı Restorasyon Yüksek Lisans Programı kapsamında Mimar Nur Gemi'nin Doç. Dr. Nezihat Köşklük Kaya danışmanlığında yürütmekte olduğu "Kırsal Alanlarda Yöresel Doku ve Mimari Mirasın Analizi: Nevşehir Derinkuyu Suvermez Köyü Örneği" başlıklı tez çalışmasından üretilmiştir. Çalışmanın bir bölümü, 2. Uluslararası SADA Disiplinlerarası Sanat Sempozyumunda sözlü bildiri olarak sunulmuştur. Bu çalışmada araştırma ve yayın etiğine uyulmuştur. Aksi belirtilmedikçe, tüm fotoğraf ve çizimler Mimar Nur Gemi'ye aittir.

NEVŞEHİR DERİNKUYU DISTRICT SUVERMEZ VILLAGE RURAL ARCHITECTURAL HERITAGE

Nur GEMİ
Nezihat KÖŞKLÜK KAYA

ABSTRACT

Suvermez Village of Nevşehir province, Derinkuyu district, which is selected as the study area, is located in the center of Cappadocia Region. The region has been able to survive from the past to the present and has been considered with its cultural heritage values. The architectural heritage, which reflects the synthesis of the differences of the local people who lived in the past such as belief, life, language, religion, culture, ethnicity, preserves its special place even though it has been partially damaged in the historical process. In this study, the architectural features of traditional works in which stone masters of the period exhibited fine craftsmanship, were examined. Although each building has a unique identity, it is a whole in terms of structures. When the areas selected are examined, it is understood that Suvermez Village, which has qualified architectural features, has a building typology with almost the same feature as the district Derinkuyu. Although civil and monumental architectural structures show similarities in terms of local material usage, number of floors, facade opening, approach, they differ in mass dimensions. The method used in this study, which aims to analyze the building properties in the region selected; on-site observations, literature reviews and archive research studies. As a result, it is thought that by emphasizing the unique value of historical textures, documentation and conservation studies should be increased significantly, rural areas should be protected and kept alive as a whole, in accordance with today's conservation approach.

Keywords: Cappadocia, Nevşehir, Derinkuyu, Suvermez, rural architecture, cultural heritage, conservation