

Araştırma-İnceleme

RÖNESANS VE BAROK DÖNEM MÜZİKAL SÜSLEMELERİNİN TARİHSEL GELİŞİMLERİNE, UYGULANIŞ ŞEKİLLERİNE BİR BAKIŞ

Emin Ersöz YİĞİT¹

Aynur Elhan NAYİR²

¹Araş. Gör. Ondokuz Mayıs Üniversitesi Devlet Konservatuvarı Piyano Anasanat Dalı, eminersoz.yigit(at)omu.edu.tr, ORCID: 0000-0002-9808-4913

²Prof. Dr. Necmettin Erbakan Üniversitesi Eğitim Fakültesi Güzel Sanatlar Eğitimi Bölümü Müzik Eğitimi Anabilim Dalı, aynur4272(at)hotmail.com, ORCID: 0000-0002-1964-3829

Yiğit,Emin Ersöz, Nayir, Aynur Elhan. “Rönesans ve Barok Dönem Müzikal Süslemelerinin Tarihsel Gelişimlerine, Uygulanış Şekillerine Bir Bakış” idil, 63 (2019 Kasım): s. 1591-1602. doi: 10.7816/idil-08-63-15

Öz

Müzikte süslemeler her dönemde, hem dinleyici hem de icracı için müziği ilginç kılmak için kullanılmış olan unsurlardır. Günümüzde nota üzerinde bu unsurlara şüpheye yer bırakmayacak şekilde yer verilmektedir Ancak Rönesans Dönemi ve Barok Dönem müziğinde bu uygulamaya oldukça az rastlanmaktadır. Çünkü müziğin karakterine ve dönem özelliklerine göre icracılar için hangi süslemelerin nerede ve nasıl uygulanacağına iyi bilinmesi, profesyonelliğin bir ölçütü olarak kabul edilmiştir. Rönesans ve Barok dönemlerinin müziği günümüzde icra edilirken süslemelerin nasıl yapılması gerektiğine dair tartışmalar ve farklı görüşler mevcuttur. Bu tartışmaların ve farklı görüşlerin algılanabilmesi adına ilgili dönemlerin müziğindeki süsleme uygulamalarının detaylarının bilinmesinin gerekli olduğu düşünülerek bu çalışmada, süslemelerin kullanılmaya, geliştirilmeye başlanmasından itibaren Barok Dönem sonuna kadar olan süreçte nasıl, ne ölçüde ve ne zaman kullanılması gerektiği araştırılmıştır. Rönesans Döneminde ve Barok Dönemde kullanılan süslemelerin tarihsel gelişimi ortaya konarak, uygulanış biçimleri ile ilgili genel olarak kabul gören örnekler sunulmuştur. Rönesans Döneminde süslemelerin çoğunlukla doğaçlama yapılıyor olması sebebiyle farklı ve daha serbest uygulamalarla karşılaşmış olsa da, mevcut olan farklı fikirler, uygulamalar ve tartışmalar sonrasında günümüzde benimsenen en yaygın süslemeler mordan, tril, apojatür ve grupetto olmuştur.

Anahtar Kelimeler: Süslemeler, süslemelerin tarihsel gelişimi, rönesans dönemi müziği, barok dönem müziği

Makale Bilgisi

Geliş: 5 Ağustos 2019

Düzeltilme: 11 Eylül 2019

Kabul: 16 Ekim 2019

Giriş

Süslemeler müziğin her döneminde bir şekilde var olmuştur. Agay’ın söylemiyle, “Süslemeler, müziğin kendisi kadar eskidir” (Agay, 1981: 123). Tam anlamıyla Rönesans döneminde sistemli bir hale gelmeye başladığı söylenebilecek olan süslemeler; genellikle ortaya atılan farklı fikirler ve tartışmaların eksik olmadığı bir konudur. Günümüzde tam anlamıyla bir sisteme oturtulmuş olması ise, bu fikir ayrılıklarını ve tartışmaları engellemiş görünmemektedir. Tüm bu tartışmaların çıkış noktasının ise, Rönesans döneminde temelleri atılmış olan bu süslemelerin doğaçlama olarak yapıyor olması düşünülebilir.

O dönemde eğitilmiş olan her icracının ve müzisyenin bu süslemelerin nerede ve nasıl uygulanacaklarını ile özelliklerinin nasıl olacağını, usta çırak ilişkisi içerisinde bilerek yetiştikleri kabul edilerek, süslemelerin nota üzerinde gösterilmemelerinin de tartışmaları körüklediği yorumuna ulaşılabilir. Geçen yüzyıllar ile süslemeler üzerinde bir fikir birliğine varılması beklense de durum tam aksi şekilde gelişmiş, farklı dönemlere ve bestecilere göre ayrı uygulanış ve süsleme stilleri gelişmiştir.

Rönesans ve Erken Barok Dönem boyunca doğaçlama kökenli olan süslemeler büyük bir gelişim ve artırılma sürecine girmiştir. Süslemelerin kullanım açısından doruğa ulaştığı Barok Dönem, yorumu ve icrası konusunda da en çok tartışılan dönem olmuştur. Bu dönemde kimi besteciler süslemeleri eserlerinde son derece basit bir taslak halinde belirterek yorumu icracıya bırakırken, kimi besteciler ise en ince detayları ile eserlerinde belirtmiş ve icracıdan bu çerçevenin dışına çıkmamasını istemişlerdir (Pirgon, 2010: 115).

Geçmiş dönemlerde kullanılan bazı süsleme sembolleri zamanla unutulmuş, bazılarının ise müzik yazısındaki gösterimleri değişmiştir. Örneğin; barok dönemi triline icrası ile, günümüz müzik yazısında kullanılan triline icrası birbirinden farklıdır. Bu yüzden müzik yazısında süslemeler konusu, eserin yazıldığı dönemin yapısına uygun icra edilebilmesi bakımından, icracıların korkulu rüyası olarak nitelendirilmiştir (Özçelik, 2002: 78).

Süslemelerin Rönesans ve Barok Dönemdeki Tarihsel Gelişimleri

Süslemelerin nota üzerinde yer alması her ne kadar Barok Dönemde kullanılan bir tercih olsa da bu süslemelerin gelişim sürecini anlayabilmek için Rönesans Dönemindeki uygulamaların nasıl olduğunu incelemek gerekmektedir.

Süsleme, bir parçaya, onu hem icracı hem de dinleyenler için daha ilginç hale getirmek amacıyla eklenen notalar olarak tanımlanabilir. Büyük ihtimalle süslemeler, dans müziği icracılarının aynı şeyleri tekrar tekrar çalmaktan bıkmış, her seferinde, ufak değişiklikler yapmaları ile başlamış, gittikçe ustalık gerektiren pasajlar haline dönüşmüşlerdir. İcracıların bu esinlenmeleri, zamanla çalgı çalma metodlarındaki kurallar olarak sistemleştirilmiştir (Long, 2003: 1).

Phillip’e (1982) göre, “Süslemelerin amacı neydi ve neden yazılıyorlardı?” Sorusunun cevabı oldukça basittir: İlk klavyeli çalgıların tını yoğunluğu konusunda zayıf olması ve sesi sürdürme konusunda sorun yaşanması sebebiyle besteciler çalgıların bu kısıtlılığını gizlemek amacıyla eserlerinde süslemeleri kullanıyorlardı. Bu süslemeler sonu olmayan bir çeşitliliğe sahiptiler ve icracıların tüm bunları, onlara her zaman sıkı bir şekilde uymaları gerekmeseydi bilmeleri gerekti. Karmaşık ve süslü olan şeylerin iyi ve güzel kabul edildiği Barok Dönemde süslemeler icracının içinden geldiği gibi doğaçlama olarak da yapılabiliyordu. Pedalların icadı ile de süslemelerin çoğu yavaş yavaş gerekli görülmemeye ve zamanla kaybolmaya başlamıştır.

“Besteciler süslemelerin nasıl icra edilmesi gerektiğinin belirlenmesinin zor olacağını ve zamanın ilerlemesi ve icracıların değişmesi ile birlikte süslemelerin değişmeleri gerektiğini düşünmüşlerdir (Neumann, 1978: 21).

Rönesans Döneminde Müzikal Süslemeler

Müzik, Rönesans süresince kentsel ve dini hayat ile saray hayatının vazgeçilmez bir parçası olmuştur. 1400-1600 yılları arasında gerçekleşen, Avrupa’daki zengin fikir paylaşımlarının yanında politik, ekonomik ve dini olaylar besteleme tarzları, müziği yayma yöntemleri, yeni müzikal tarzlar ve çalgıların gelişmesi üzerinde köklü değişimlere sebep oldu. Erken Rönesans’ın müzikleri arasında en önemli olarak görülen kilisede kullanılmak üzere bestelenenlerdi. Ancak 16. Yüzyılın sonlarına gelindiğinde himaye sınırları, besteciler için her biri gelir kaynağına dönüşen Katolik Kilisesi, Protestan Kilisesi, saraylar, zengin amatörler ve müzik yayımcıları ekseninde genişledi (Arkenberg, 2002).

Bent’e (1998) göre, belli bir müzikle ilk karşılaşma notasyon yoluyla gerçekleşir. Bu karşılaşma ilk elden veya editörler ve icracılar yoluyla olabilir; müziğin sesine ulaşım eksiktir. Notaya alınmış müziğin sınırları içerisinde müzikle yüzleştiğimizde birçok bakış açısı müziğin kendi şartlarında ve ulusal dilinde açık hale gelir. Rönesans notasyonu bizim standartlarımızın bakış açısı altındadır: modern bir hale çevrildiğinde orijinal açıklığını bozan

bir fazla spesifize etme bakış açısı edinir. O dönemde değiştirici işaretler günümüzde parmak numaralarını algıladığımız bir haldelerdi, yazılabilirlerdi veya yazılmazlardı. Modern notasyonda ihtiyaç duyulan bu elementler o dönemin bir icracısı için notasyon olmadan dahi açıkça belirgin haldedir.

Modern icracılar, bestecilerin eserlerinin anlaşılması için dikkatli bir şekilde ifade ettikleri notalara ihtiyaç duymaktadırlar, ancak 15. ve 16. yüzyıl müzisyenleri daha çok kendi başlarındaydılar. 1500 öncesinde el yazısı geleneğinde eğitim almış olanlar için, musica ficta (yanlış müzik) adı verilen yazılmamış değiştirici işaretlerin ve diğer rutin performans kurallarını bilmek ve uygulamak profesyonelliğin önemli bir ölçütüydü. Bestecilerin, icracıların ve dinleyicilerin sık sık aynı kapalı topluluğun parçası olduğu bir dünyada, neyin nasıl çalınacağı çok açık şekilde belirtilmesi hem gereksiz hem de değersiz görünmekteydi (Freedman, 2013: 216).

Bechtel (1980), günümüzde yetişmekte olan icracılar için Rönesans ve Barok gibi tüm orijinal performans gelenekleri kaybolmuş stiller konusunda kabul görmüş uzmanların temel doğaçlama tekniklerini taklit ederek öğrenilecek çok fazla şey olduğunu belirtmektedir.

Long’a (2003) göre; doğaçlama olarak yapılması en kolay olan süslemeler “grace” (ilave notalar) lerdir. Bunlar triller ve diğer kısa süslemelerdir. Dört ana gruba ayrılırlar.

- Ters mordan
- Tril
- Çarpmalar
- Kadans benzeri kalıplar

Bu ana gruplar birleştirilerek başka “grace” ler de oluşturulabilir. Aşağıda gösterilecek olan örneklerde Rönesans Döneminde süslemeler için işaretlerin kullanılmamış olmasından dolayı Barok Dönemde kullanılan işaretler anlaşılmasını kolaylaştırmak adına kullanılacaktır.

Ters mordan: Ana notadan bir nota yukarıdaki yardımcı notaya ve tekrar ana notaya dönerek hızlıca yapılan bir atlamadır.



Görsel 1. Ters Mordan

Tril: Ana notadan bir nota yukarı atlayıp geri dönülerek yapılan ters mordanın daha uzun halidir. Rönesans Döneminde bu süslemeler, daha alışılmış olan Barok dönem süslemelerinde uygulananın aksine ters yönde yapılırlar.



Görsel 2. Tril

Slide: Bu süslemelerde icracı ana notaya altındaki notalar kısa süreli ve hızlı şekilde duyurularak kayarak gelir.



Görsel 3. Slide örneği

Kadans kalıpları: Bu süslemeler Barok Müzik’deki zorunlu kadans trillerinin Rönesans Döneminde kullanılan halleridir. Aşağıdaki örnekte en yaygın olan kullanımı gösterilmiştir.



Görsel 4. Kadans Kalıp Örneği

Diminutions: Bu süslemeler, “İngilizcede ‘diminutions’ ve İtalyanca’da ‘passaggi’ isimleriyle kullanılmaktadırlar. Farklı dillerde çok daha az kullanılan kelimeler de mevcuttur. Bu süslemeler melodinin notalarını hızlı gam gibi pasajlar ile birbirine bağlarlar. Uzun bir melodiyi kısa nota grupları haline getirdikleri için *diminutions* ismi verilmiştir.” (Long, 2003: 2-3).

“Diminution’lar üzerine bilinen en eski ve belki de en kayda değer olanı eser Ganassi’nin 1535 yılında yazdığı Opera Intitulata Fontegara isimli eseridir. Aslında temel olarak flüt üzerine yazılmış bir eserdir ancak kitabın en büyük kısmı becerikli ve artistik çalışın temeli olarak nitelenen diminution üzerinedir” (Neumann, 1978: 21).

Bu süslemeler, 14. yüzyılın başlarında Avrupa’da ortaya çıkmıştır ve Avrupa’ya yakın olan bölgelerin geleneklerinden etkilenmiş de olabilir. 16. yüzyıl’da diminution’lar, bestecinin orijinal notalarından daha ilginç olan detaylandırılmış eklemelerdi. Zaman zaman, ilginç ritmik varyasyonlarla çalınan daha az nota formunu alıyorlardı. Süslemeler bestecinin güçlü zamanlara denk gelen orijinal notalarının sabit bırakılarak, aralarında kalan kısımların değiştirilmesi ile yapılıyordu... Bu süslemeler melodik frazların herhangi bir yerinde kullanılabilirdi, ancak en detaylı olan ve göze çarpanlar kadanslar için saklanıyordu. Bir performanstaki en dramatik etki, sona yaklaştıkça dengeli olarak geliştirilip, karmaşıklaşan doğaçlamalar ile elde ediliyordu (Bechtel, 1980: 110).

Sylvestro Ganassi (1535) *diminution* oluşturma şeklini, “Her *diminution* süslenmemiş notaların ilki ile başlayıp sonuncusu ile bitmelidir. Bu şekilde uygulanırsa zevkli bir şekilde oluşturulmuş bir süsleme olur.” şeklinde tarif etmiştir.

Long’a (2003) göre, 16. yüzyıl bestecileri daha ustaca ve karmaşık metrik *diminution* tarifleri yapmış olsalar da, genellikle iki veya dört notaya bölünerek bu süslemeler uygulanıyordu. Elbette doğaçlama olarak yapılanlar çok daha karmaşık ve özgür olabiliyordu ancak genel anlamda uygulanışları için aşağıdaki şekilde kurallar sıralanabilir.

- Melodinin bir notası ile başlayıp sıradaki notası ile biten bir *diminution* oluşturulur.
- *Diminution* gam gibi pasajlardan oluşur. 2’liden büyük aralıklar tutumlu kullanılmalıdır.
- *Diminution’lar* parçanın ve melodinin armonisi ile anlamlı bir tutarlılık içerisinde olmalıdırlar.
- Sonraki bir veya iki yüzyıl boyunca gelişmemiş olan bir tonal bağlantı olduğu için, *diminution’lar* basit arpejlerinden oluşmamalıdırlar.
- Pasajları daha pürüzsüz bir hale getirmek için gerekli değiştirici işaretler kullanılmalıdır.

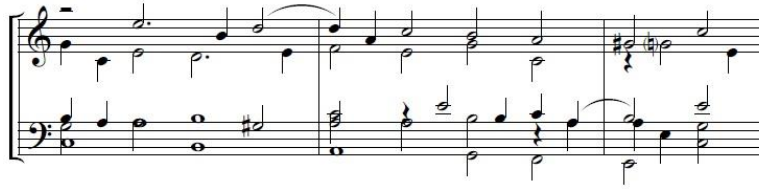
Son madde bizi, Rönesans dinleyicisinin kulağına hitap edebilmek ve müziğin daha güzel gelmesi için eklenen değiştirici işaretlerin kullanımı olan “musica ficta” konusuna getiriyor. Burada bizim için zor olan Rönesans dinleyicisinin kulağına sahip olmamız. Burada editörler değiştirici işaret önerilerini notaların üzerinde göstererek yardımcı olsalar da, *diminution* oluşturmak konusunda yine de tek başımızayız. Bu konuda iki ipucu verilebilir:

- Gam pasajları 7. dereceye kadar çıkıyor ve geri dönüyorsa, 7. dereceyi bemol olarak kullanarak, bu derecenin ana tonun temel sesine çeken etkisini kaybettirebiliriz.



Görsel 5. 7. Dereceye Kadar Çıkan Diminution Örneği

• Çakışan sesler ise; bir nota, bir partide inceltildiğinde veya kalınlaştırıldığında ortaya çıkmaktadır. Bu çakışan sesler bazı modern kulaklar için çok kötü duyulsa da özellikle İngiliz Rönesans bestecileri bunları çok seviyorlardı (Long, 2003: 4-5).



Görsel 6. Çakışan Sesler Bulunan Diminution Örneği

“16. yüzyılda müzik basımının gelişmesi ile bu yorumsal yönergeler, müziği yaratmış olan bestecilerle veya kitaplarını üretmiş olan sanatçılarla karşılaşma şansı bulamayan amatör icracıların okuyabilmeleri için yaygınlaşmaya başladı” (Freedman, 2013: 216). Baskı hususunda yaşanan ilerlemelerin notaların giderek daha detaylı yönergeler ile basılmasını sağlamış olduğu ve bundan dolayı da icracının isteğine ve zevklerine göre şekillenen süslemelerin kaybolduğu görüşüne ulaşılabılır.

17. yüzyıl’ın ortalarında böyle uzun süslemeler popülerliğini kaybederek yerlerini kısa süslemelere bıraktılar. Fransız müziğinde, ana notaların aralarında yazılan küçük notalar kesin şekilde süsleme olarak yorumlanıyorlardı. Hangi süslemelerin kullanılacağını gösteren işaretler giderek daha yaygınlaştı ve süsleme stiline standartlaştırılması sürecini hızlandırdı (Bechtel, 1980:111).

Barok Dönemde Müzikal Süslemeler

“Barok Dönem müziği, temel bir bas ses ve süslü bir tiz sesin yalın bir armoni aracılığında birleşmesinden doğar” (İlyasoğlu, 1999: 26).

“Müzik tarihinde Barok Çağı, Orta Avrupa’da yaklaşık 1580’lerde başlayıp, 1750’lere kadar devam eden, kültür ve müzikte büyük değişim ve yeniliklerin olduğu bir çağdır. Sanatın her dalında aşırı şatafat ve süsleme eğilimi, bu dönemin başta gelen özelliğidir” (Özçelik, 2002: 78).

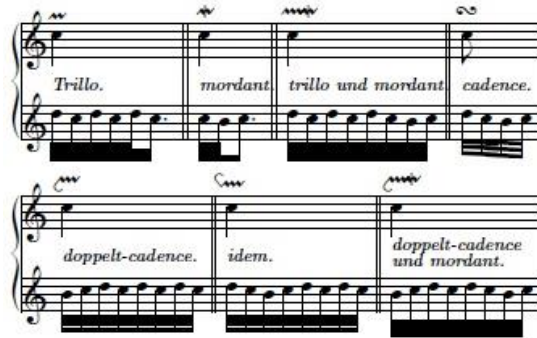
Barok dönemi müziğinde süslemeler, basitçe, icracının yeteneği ve yetkisi dâhilinde müziği ifadesinin doğal bir şekli olarak kabul edilirdi. O dönem bestecileri başta mimari olmak üzere diğer alanlardaki ihtişamı, zenginliği ve şatafatı eserlerinde yansıtmaya çalıştılar. Böyle bir ortamda ses ya da çalgı müziğinin (özellikle klavyeli çalgı müziği) sade, süslemesiz olması düşünülemezdi. Dönemin sanat ortamının gereği olarak besteciler de eserlerinde kendilerine özgü süsleme sembolleri icat edip, bunları kullandılar (Özçelik, 2002: 80-81).

Neredeyse tamamının yatay bir müzikal anlatıma sahip olduğu söylenebilecek olan Barok müzikte, önemli olanın dikey müzikal anlatımda olduğu gibi art arda gelen armonik yapılar değil, birbirleri ile iç içe geçmiş halde hareket eden sesler olduğu düşünülebilir. Bu nedenle süslemelerin oldukça dikkatli yerleştirilmesi ve uygulanması önerilebilir.

XVII ve XVIII yüzyıllarda dans müziğine ve zarif stile yönelen Fransız klavyen müziğinin, süslemeleri tam olarak kullandığı görülmektedir. Bu duruma ilaveten Fransa’da XVII yüzyıldaki besteciler klavyen eserlerinin sonuna bir süsleme tablosu ekleyerek süslemelerin içeriklerini sunmaya başlamışlardır (Mammadova, 2015: 297).

Tam anlamıyla yeterli bir tablo olmasa da Bach’ın süslemeler tablosu icracılar için oldukça önemli bir kaynaktır. Bach tabloya şekil 7’de görüldüğü gibi, “Explication unterschiedlicher Zeichen, so gewisse Manieren, artig zu spielen, andeuten” (Farklı sembollerin açıklaması ve belli süslemelerin nasıl çalınması gerektiği ile ilgili öneriler) başlığı ile başlayarak, burada süslemelerin uygulanış şekilleri ile ilgili kesin bir ifade yerine “andeuten” (öneri) kelimesini kullanması icracı tercihlerinin de önemli olduğunu vurgulamaktadır (Kochevitsky, 1996: 70).

*Explication unterschiedlicher Zeichen, so gewisse Manieren,
artig zu spielen, andeuten.*



Görsel 7. Bach’ın Süslemeler Tablosundan Bir Örnek

Doğunun kültür patlaması yaşadığı en önemli dönemlerinden biri olan Barok döneminde, süslemeler farklı şekiller almıştır. Bu dönemde her besteci kendi doğruluğunu kanıtlamak için büyük çaba sarf etmiştir. Sadece 1650-1730 yılları arasında 50’ye yakın

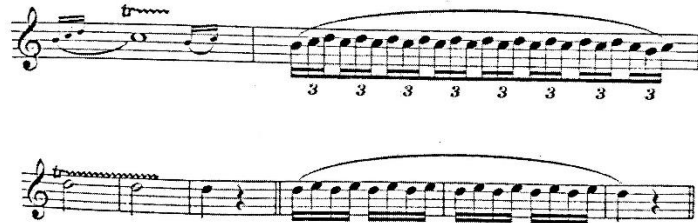
süsleme tablosunun ortaya çıktığı bilinmektedir. J. Henry D'Anglebert 1689 yılında yayımlanmış klavsen eserlerinin (Pieses de Clavesin) sonuna 29 süslemeden oluşan "Marques des agrements et leur signification" (Süslemeler ve onların anlamı) isimli süsleme tablosu eklemiştir. Daha sonra Alman bestecisi ve org sanatçısı G. Muffat, 1698 yılında Floregium Secundum eserinin sonuna her süslemenin geniş yorum anlatımından oluşan kitapçık eklediği görülmektedir (Mammadova, 2015: 297).

Bach'ın süslemeler tablosunda yer alan süslemeler incelendiğinde bazılarında nota sayısı fazladır ve eğer çalınan pasaj hızlı bir pasaj ise bu notaların hepsini çalmak neredeyse imkânsız bir hal alabilir. Örneğin; 1. örnekte yer alan trillo (tril). Bu tril hızlı bir pasajda geldiğinde, örnekte yer aldığı şekliyle 6 nota çalmak yerine 4 nota da çalınabilir. Bazen de bunun tam tersi şekilde yavaş çalınması gereken bir pasajda bu 6 notalık tril yeterli olmayabilir. Bu durumda ise tril'in daha fazla nota ile uygulanması gerekir. Tabloda yer alan süslemelerin bazıları oldukça yoğun ve bazen de uygulanışları zor olabiliyor. Böyle durumlarda parçaların süslemeler yapılmadan çalışılıp oturtulduktan sonra süslemelerin eklenmesi daha doğru olacaktır.

Süslemelerin en çok kullanıldığı dönem 1650-1800'lü yıllar arasındır. Bundan sonraki dönemlerde bazı süslemeler tamamen unutulmuş, bazıları yorum olarak değiştirilmiş, bazıları ise terim olarak farklı şekilde kullanılmaya başlanmıştır. Fakat en önemli konu günümüzde sözü geçen bir buçuk asırlık dönemin eserleri yorumlanırken, eserlerin yazıldığı dönem kurallarına uygun yorumlanmasına dikkat edilmelidir. Bunun için de yukarıda isimleri geçen besteciler ve onların süsleme tablolarının incelenmesinin önemli olacağı düşünülmüştür. Özellikle Muffat'ın bu alandaki çalışması yorum çalışmalarında önemli bir yardımcı kaynak olacağı söylenebilir. Çünkü diğer bestecilerin hep bir arada kullandığı süslemeleri Muffat belirli sırayla ve bölmelerle vermektedir. Besteci, fazla karışık, birbirine çok benzeyen ve yorumlarken müzisyeni tereddütte bırakan süslemeleri ayırarak dört grupta toplamıştır. Bunlar, "mordan, tril, apojatür ve grupetto"dur (Mammadova, 2015: 299).

Süslemeleri, çalınabilecek maksimum nota sayısı ile çalmaktansa, parçanın karakterini bozmayacak: aksine daha da ön plana çıkarıp geliştirecek şekilde uygulamanın daha önemli olduğu düşünülmektedir. "Barok dönemde besteciler ve icracılar kendilerini, halkı veya kitlelerini eğlendiren kişiler olmaktan çok daha yüksek bir pozisyonda görmekteydiler. Onların isteği çeşitli duyguları derin bir şekilde naklederek, dinleyicilerini derinden etkilemekti" (Roseman, 2014). Bu nedenle de bestecilerin, eserlerinde; icracıların da performanslarında maksimum canlılık ve güzellik elde etmek için süslemelerden faydalandıkları görüşüne rastlanmaktadır. Süslemelerin müziğin ifade edilmesinde bir araç olarak görüldüğü ve bestecilerin, eserlerinde istedikleri süslemelerin doğru şekilde ve stilde çalınmaları konusunda, ortak bir müzikal dil ve ortak uygulamalar olması sebebiyle endişe duymadıkları söylenebilir.

Tril: "Süre değerleri aynı olan iki sesin sıralanmasından oluşan melodik süslemelerdir. Bu seslerden biri esas, diğeri yardımcıdır. Trilin süre değeri esas notanın süre değerine göre çalınır. Esas notadan sonra yazılan küçük notalar, trilin bu notalarla bitmesini belirler. Alt ek sesle oluşan ve esas nota ile başlayan triller şöyle işaretlenir" (Elhankızı, 2008: 143):



Görsel 8. Alt Ek ile Oluşan ve Esas Notadan Başlayan Triller

Roseman'a (2014) göre Barok müzikte triller, başka bir süsleme belirtilmemişse ana kadansların hepsine eklenmelidir. Bu kadans trilleri veya Barok trilleri, belirtilse de belirtilmese de (yarım triller hariç olmak üzere) Nachschlag (trille aynı hızda çalınan bir dönüşlü bitiş) veya anticipation (sezinleme) ile bitmelidir. Nachschlag uygulandığında tril durdurulmadan dönüşe geçilir; ancak anticipation uygulandığında tril ana notada kısa bir süreliğine durur.



Görsel 9. Nachschlag ve Anticipation ile Yapılan Triller

Barok tril aynı zamanda, öncesinde duyurulsa da duyurulmasa da üst notadan başlanarak yapılmalıdır. Anticipation ile biten tril yapılırken, anticipation belirtilenden daha kısa mı ya da trilin ana notasından başlanarak mı yapılacağı konusunda farklı fikirler mevcuttur. Burada icracının tercihine göre iki şekilde de yapılabileceği söylenebilir. Bazen belirtilenden daha kısa şekilde yapılması, özellikle nefesli çalgılar için, ciddi nefes sorunlarını çözebilir. Lirik yavaş bölümlerde anticipation yazıldığı gibi uzun şekilde çalınmalı, hızlı, noktalı ritimler ile ilerleyen bir bölümde ise kısa ve ayrılarak çalınmalıdır. Bu çalış şekli bölümlerin karakterlerini vurgulayabileceği

için tercih edilebilir.

Apojatür: Apoajatürler, özellikle de uzun olanlar bir başka önemli süsleme çeşididir. Melodik bir süsleme olarak; genellikle esas notanın bir nota aşağısını veya yukarısını işaret eden ifadedir. Sıklıkla hâkim olan armoni ile arasında bir uyumsuzluk yaratır ve sonra gelen zayıf zamanda bu uyumsuzluk çözülür. Süsleme olarak yazıldığı gibi normal nota olarak yazıldığı da görülmektedir. Barok, Klasik ve Romantik dönemler süresince apoajatür, özellikle reçitatiflerde, notada yazılmamış olsa bile varmış gibi icra yapılmaktadır (Grove Music Online, 2001).

Özçelik'e (2002) göre de apoajatürler, genel olarak esas notanın geciktirilmesidir. Bu yüzden esas notanın pozisyonuna bağlı olarak, altından ya da üstünden kullanılabilirler. Esas notaya bir bağ ile bağlanan apoajatürler, normal notalarla karıştırılmaması için küçük yazılır. Bir melodi içerisinde, akor dâhilinde olmayan bir sesin akor dâhilinde olan ses çözülmesi olarak tanımlanabilir. Buradaki altere ses güçlü zamana getirilip, vurgulanarak ana nota geciktirilmiş olur. Eklenen nota genellikle bir nota aşağıdan veya yukarıdan gelmektedir. Çarpmanın aksine melodik öneme sahiptirler. Ana notayı geciktirirken kendi süreleri kadar ana notadan alırlar.



Görsel 10. Apoajatürün Yazılışı Ve Çalınışı

Noktalı notanın önüne koyulduğunda ana notanın 2/3'üne eşittir.



Görsel 11. Noktalı notanın önüne yazılan apoajatürün gösterimi ve çalınışı

Ana notadan önce iki nota halinde kullanımları da mevcuttur. Bu şekilde kullanılmasına anschlag ya da double appoggiatura (çift apoajatür) denilmektedir. Bu şekilde kullanıldığında apoajatürün notalarından biri ana notanın üzerinde diğeri altında veya tam tersi şekilde görülmektedir (Grove Music Online, 2001).



Görsel 12. Anschlag (çift apoajatür) gösterimi ve çalınışı

Mordan: "Ana ses ve ana sesin bir aşağısındaki veya yukarısındaki yardımcı ek seslerin birbiri ardına hızlıca çalınması ile oluşan bir süsleme çeşididir" (Grove Music Online, 2001).

Ek ses esas sesin yarım ses ya da bir ton yukarısı veya aşağısıdır. Dolayısıyla mordanın melodik şekli üç sestene oluşur: esas ses, ek ses ve tekrar esas ses. Onun süre değeri, genelde süslenen sesin süre değerine girmiş olur. İşaretlenmemiş olan mordanlarda ek notanın yukarıdan alınması istenirken mordan işareti üzerine alterasyon işareti eklendiğinde bu işaret ek notaya ait olur (Elhankızı, 2008: 141).



Görsel 13. Mordan gösterimi ve çalınışı.

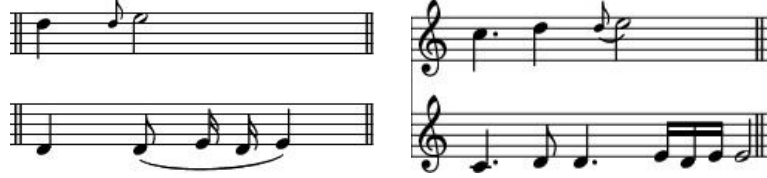
"İşaretlenmiş mordan, ek notanın esas notaya göre aşağısından alınır. İşaretin altında yazılmış alterasyon ek notayı etkiler" (Elhankızı, 2008: 142).

Trilde olduğu gibi mordanların uygulanacakları hız da çalınan eserin hızına ve karakterine göre değişiklik gösterir ve icracıların da çalacakları eserde bu durumu göz önünde bulundurmaları gerekmektedir. Burada mordan ve "port de voix" (apoajatürlü mordan) ilişkisinden de bahsetmek gereklidir.

"Fransız Barok Dönem bestecilerinin eserlerinde karşımıza çıkan bu tür, belirli bir işaretle verilmemektedir.

Sadece çarpma notası ve nota üzerinde mordan işareti verilmektedir. Couperin dışında diğer besteciler bu türü kullanmamışlardır” (Mammadova, 2015;301).

Port de voix, Barok vokal ve entrümantal müziğinde, özellikle bir yarım ton veya tam ton yukarı çözülecek şekilde biten apojatür çeşidi olarak nitelenebilir. 16. yüzyıl sonlarında İtalyan doğaçlama uygulamalarından türemiş ve Fransız Barok Müziğinin en önemli süslemelerinden biri olmuştur. 17. yüzyıldan önce Fransa’da nadiren nota üzerinde basılan süslemenin yapılıp yapılmayacağı icracıya bırakılmıştı. Jean Rousseau, “Méthode claire, certaine et facile pour apprendre à chanter la musique” isimli eserinde ek notanın vuruştan önce veya tam vuruşla birlikte çalınabileceğini farketmiştir ve 17. yüzyıl sonundan beri vuruşla birlikte kullanılmaktadır. Barok dönemin sonlarında enstrümantal uygulamaların etkisi ile süslemenin çözüldüğü notada genellikle bir mordan yapıldı (Garden, 2001).



Görsel 14. Port de voix gösterimi ve çalışışı.

Grupetto: “Vokal ve entrümantal müzikte kullanılan bir süsleme çeşididir. Grup notaları esas notanın etrafında dolanan yaklaşık dört ya da beş notadan oluşan bir figür içerir. Sembol çoğunlukla bir notanın üzerinde gösterildiği gibi, bazen iki nota arasında da bulunabilir” (Özçelik, 2002: 88).

“Dört veya beş sestten oluşan melodik süslemelerdir. Onun altına konulan alterasyon işareti, mordanda olduğu gibi ek sesi etkiler. Grupetto notanın üzerinde veya iki farklı notanın arasında yazılır. Bu nedenle de, onun icrası iki türe ayrılır” (Elhankızı, 2008: 142).



Görsel 15. Farklı Grupetto Grupetto Gösterimleri Ve Çalışmaları.

Grupettoların da tril ve mordanlar gibi hızlı bir şekilde icra edilmesi genel olarak kabul edilmiş bir kural olarak görülebilir olsa da, aynen tril ve mordanlar gibi grupettolar da çalınan eserin hızı ve karakteri göz önüne alınarak uygulanmalıdır.

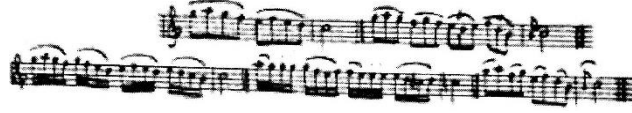
Melodik (serbest) süslemeler: Rönesans döneminde doğaçlama olarak yapılan süslemelerin Barok dönemdeki yansımaları olarak değerlendirilebilecek olan bu süslemeler konusunda en büyük zorluk muhtemelen bestecinin orijinal melodik çizgisi içerisinde kalınarak, bu süslemelerin icra edilmesi olacaktır.

Roseman’a (1995) göre melodik çizgiyi genişletmenin en sık kullanılan yöntemi; aralıkları, basamak halinde hareketlerle veya inici dizilerden oluşan frazlarla doldurmaktır. Bu iyi bir yöntemdir ancak sıkıcı bir hal alabilir. Daha da öte geniş aralıklar sıklıkla bir parçaya güç ve karakter verirler, doldurulmamaları gerekir. Sıklıkla olduğu gibi, orijinal parti de basamak şeklinde hareket ediyorsa durum daha da zorlaşacaktır. Aşağıda, bestecinin yazdığı melodik çizginin dışına çıkılarak yapılabilecek serbest süsleme fikirleri verilen melodi üzerinde örneklendirilmektedir.



Görsel 16. Melodik (Serbest) Süsleme Örnekleri İçin Kullanılan Motif.

- Verilen notalar ve bu notaya komşu notalar farklı ritmik birleşimlerle kullanılır.



Görsel 17. Motifin Komşu Notalar Ile Süsleme Yapılmış Hali.

- Armoniye uygun olarak, notaların bir üstündeki veya altındaki üçlüler kullanılarak aralıklar doldurulabilir.



Görsel 18. Motifin Üst Veya Alt Üçlüler Ile Süsleme Yapılmış Hali.

- Notaların yerine arpejlerin bir kısmı kullanılabilir.



Görsel 19. Motifin Arpejler Ile Süsleme Yapılmış Hali.

- En güzel süsleme çeşitlerinden biri başka bir akor sesine atlayıp sonrasında aralığı basamak halinde doldurmaktır.



Görsel 20. Motifin Basamaklar Oluşturacak Notalarla Doldurularak Süsleme Yapılmış Hali.

- Benzer tonlar kullanılabilir.



Görsel 21. Motifin Benzer Tonlarla Süsleme Yapılmış Hali.

- Çok daha farklı duyulmasını sağlamak için ritmik yapı oldukça değiştirilebilir.



Görsel 22. Motifin Ritmik Yapı Değiştirilerek Süsleme Yapılmış Hali.

“Serbest süsleme prosedürü oldukça basittir. Ancak zevkli bir şekilde icra edilmesi zaman alır. Temel fikrin çalınabilecek kadar fazla nota çalmak değil, bestecinin melodik çizgisinin şeklinin ve eserin etkisinin devam ettirilmesi olduğu unutulmamalıdır” (Roseman, 1995).

Barok dönem notasyonunda ve icra geleneğinde günümüze kıyasla bulunan farklılıklardan hareketle, birçok işaretin yanlış yönlendirebilecek olduğu düşünülebilir. Belli süslemelerin günümüzde anladığımızdan tamamen farklı anlamlara gelebildikleri durumlara da rastlanmaktadır. “Barok dönem icracılarının süslemeleri notada belirtilmese bile yapıyor olmaları, özellikle de bu süslemelerin eserlerin da capo tekrarlarına trill kullanımı, kadans noktalarında yapılan süslemeler gibi eklenmesi Geleneksel bir durumdur” (Tyma, 2017: 2) Böyle tekrarları bulunan veya birden fazla teması olan eserlerde temanın ilk duyuluşunu süslememek önerilmektedir. Genellikle süslemeler, özel bir efekt aranmıyorsa veya eser üzerinde belirtilmemişse bölüm ilerledikçe karmaşıklaşan bir hal alması daha uygun bulunmaktadır. Bunun tersini yapmanın eserin zirvesinin yaratacağı etkiyi ortadan kaldıracağı, değerini azaltacağı düşünülmektedir. Ancak fügler bu durumun dışarısında bırakılarak, bütün temaların notada yazıldığı şekilde çalınması gerekli görülmektedir. “Fransız müziğinde besteciler süslemeleri nota üzerinde gösterdikleri için serbest süsleme uygulanmamaktadır” (Roseman, 1995).

Sonuç

- Süslemeler bir parçayı, hem icracı hem de dinleyenler için daha ilginç kılmak amacıyla eklenen notalardır.
- Süslemelerin müziğin her döneminde var olduğu kabul edilse de günümüzdeki kullanım şekillerinin temeli Rönesans Döneminde atılmıştır.
- İracıların esinlenmeleri şeklinde gelişmeye başlamış olan süslemeler zamanla kurallı ve sistematik bir hale

gelmiştir.

- Rönesans ve Barok Dönem gibi orijinal performans gelenekleri kaybolmuş stillerin icrasında kabul görmüş uzmanların tekniklerinin taklit edilmesi uygun görülmektedir.
- Süslemelerin notasyonda gösteriliş şekilleri konusunda farklı bestecilerin ve ülkelerin farklı stilleri ve benimsedikleri farklı yöntemler mevcuttur.
- Süslemeler icra edilirken önemli olan maksimum sayıda nota ile uygulanmaları değil; melodik yapıya, karaktere ve eserin temposuna uygun şekilde icra edilmeleri ve besteciye sadık kalınmasıdır.
- Süslemeler belli kurallar çerçevesinde icra edilmektedirler ancak serbest süsleme şekilleri de bulunmaktadır.
- Serbest süslemeler icra edilirken besteciye ve eserin karakterine mümkün olduğunca sadık kalınmalıdır.
- Eğer süslemeler doğaçlama olarak ya da serbest yapılacaksa aşırı abartılı olmamalıdır. Eser yapısı göz önünde bulundurulmalıdır.

Kaynaklar

Agay, Denis. Teaching Piano. Cilt1. Amerika Birleşik Devletleri. Yorktown Music Press, 1981

"Anschlag (i)." Grove Music Online. 2001. Oxford University Press. <https://www.oxfordmusiconline.com/grovemusic/view/10.1093/gmo/9781561592630.001.0001/omo-9781561592630-e-0000000976>. Adresinden erişilmiştir. Erişim tarihi:07.11.2019.

"Appoggiatura (i)". Grove Music Online. 2001. Oxford University Press. <https://www.oxfordmusiconline.com/grove-music/view/10.1093/gmo/9781561592630.001.0001/omo-9781561592630-e-0000001118>. Adresinden erişilmiştir. Erişim Tarihi: 07.11.2019.

Aydınoglu, Mammadova. "Barok Müziği Süslemelerindeki Yorum Farklılıklarına Bir Bakış". Ekev Akademi Dergisi. Yıl:19 Sayı:64, (Güz 2015): 295-312.

Arkenberg, Rebecca. "Music in the Renaissance". In Heilbrunn Timeline of Art History. New York: The Metropolitan Museum of Art, 2000–. http://www.metmuseum.org/toah/hd/renm/hd_renm.htm. 2002

Bechtel, Ben. "Improvisations in Early Music". Music Education Journal. Vol:66 No:5, (1980): 109-112.

Bent, Margaret. The Grammar of Early Music: Preconditions For Analysis. (Edited by Cristle Collins Judd) Tonal Structures In Early Music. Amerika Birleşik Devletleri. Routledge. 1998

Elhankızı, Aynur. Müziğin Temel Kuramları. Ankara. Eğitim Akademi Yayınları. Pozitif Matbaa. 2008

Freedman, Richard. Music In The Renaissance. Amerika Birleşik Devletleri. W. W. Norton & Company. 2013

Garden, Greer. Port de voix. Grove Music Online. 2001 <https://www.oxfordmusiconline.com/grovemusic/view/10.1093/gmo/9781561592630.001.0001/omo9781561592630-e-0000022145>. Adresinden erişilmiştir. Erişim Tarihi: 07.11.2019.

İlyasoğlu, Evin. Zaman İçinde Müzik. İstanbul. Yapı Kredi Kültür Sanat Yayıncılık Ticaret ve Sanayi A.Ş. 1999

Kochevitsky, George A. Performing Bach's Keyboard Music. Amerika Birleşik Devletleri. Pro/Am Music Resources, Inc. 1996

Long, William F. "Introduction to Embelishing Renaissance Music". 2003. http://www.drdrbill.com/downloads/music/embellishment/Renaissance_Embellishment.pdf. Adresinden erişilmiştir. Erişim Tarihi: 07.11.2019.

Neumann, Frederick. Ornamentation in Baroque and Post Baroque Music. Amerika Birleşik Devletleri. Princeton University Press. 1978

Phillip, Lillie H. Piano Technique; Tone, Touch, Phrasing and Dynamics. Amerika Birleşik Devletleri. Dover Publications. 1982

Pirgon, Yüksel. "Süslemelerin Batı Müziğindeki Gelişim Süreci". E-Journal of New World Sciences Academy. Vol:5 No:3, (Haziran 2010): 114-127

Roseman, Ronald. "Baroque Ornamentation". 2014. http://www.musebaroque.fr/MB_Archive/Articles/Baroque_ornamentation.htm. Adresinden erişilmiştir. Erişim Tarihi:07.11.2019.

Özçelik, Sadık. “Batı Müziği Yazısında Süslemeler”. Gazi Üniversitesi Gazi Eğitim Fakültesi Dergisi. Cilt:22 Sayı:3, (2002): 77-91.

Tyma, Kelly. “Baroque Performance Practices”. Northern Illinois University. 2017 <http://commons.lib.niu.edu/handle/10843/17400>. Adresinden erişilmiştir. Erişim Tarihi:07.11.2019.

Görsel Kaynaklar

Görsel 1-2-3-4-5-6.Long, William F. “Introduction to Embelishing Renaissance Music”. 2003. http://www.drdrbill.com/downloads/music/embellishment/Renaissance_Embellishment.pdf. Adresinden erişilmiştir. Erişim Tarihi: 07.11.2019.

Görsel 7.[https://imslp.org/wiki/Explication_unterschiedlicher_Zeichen_\(Bach_%2C_Johann_Sebastian\)](https://imslp.org/wiki/Explication_unterschiedlicher_Zeichen_(Bach_%2C_Johann_Sebastian)). Erişim Tarihi: 07.11.2019.

Görsel 8-10-11-15. Elhankızı, Aynur. Müziğin Temel Kuramları. Ankara. Eğitim Akademi Yayınları. Pozitif Matbaa. 2008

Görsel 9-16-17-18-19-20-21-22. http://www.musebaroque.fr/MB_Archive/Articles/Baroque_ornamentation.htm. Erişim Tarihi: 07.11.2019.

Görsel 12. <https://en.wikipedia.org/wiki/Appoggiatura>. Erişim Tarihi: 07.11.2019.

Görsel 13. <https://en.wikipedia.org/wiki/Mordent>. Erişim Tarihi: 07.11.2019.

Görsel 14. https://en.wikisource.org/wiki/A_Dictionary_of_Music_and_Musicians/Agr%C3%A9mens. Erişim Tarihi: 07.11.2019.

Görsel 15. [https://en.wikipedia.org/wiki/Ornament_\(music\)](https://en.wikipedia.org/wiki/Ornament_(music)). Erişim Tarihi: 07.11.2019.

AN OVERVIEW OF HISTORICAL DEVELOPMENT AND PRACTICES OF RENAISSANCE AND BAROQUE ERA MUSICAL EMBELLISHMENTS

Emin Ersöz YİĞİT
Aynur Elhan NAYİR

Öz

Musical embellishments are elements, making music interesting for both listeners and performers, which have been used in every period of music. Nowadays, these elements are placed on the note in a way that leaves no room for doubt. However, this practice is rarely seen in Renaissance and Baroque music. Because according to the character of the music and features of the period, each performer had to know where and how to apply embellishments. It was accepted as a criterion of professionalism. There are discussions and different views on how to make these embellishments while interpreting the music of the Renaissance and Baroque periods. It is considered necessary to know the details of the ornamentation practices in the music of the relevant periods in order to perceive these debates and different views. In this research the historical development of the elmbellishments used in the Renaissance and Baroque periods and generally accepted examples are presented. The subjects of where, how and to what extent the embellishments to be used while interpreting the music composed till the end of the Baroque Period was investigated. Even though different and more free practices were encountered in the Renaissance period due to the fact that embellishments were mostly improvised, after different ideas, practices and discussions, the most common ornaments adopted today are mordent, trill, appoggiatura and grupetto.

Keywords: Musical Embellishment, Historical Development of Embellishments, Renaissance Music, Baroque Music